

Minnesanteckningar

Värmlandsrådet 15 september 2023

Värmlandsrådets vice ordförande Henrik Frykberger hälsar välkommen till Värmlandsrådet. Till dagens möte, under programpunkten Orsaker till arbetslöshet, är de strategiska nätverken HR-, skolchef- och socialchefs nätverk inbjudna.

Rapport "Orsaker till arbetslöshet"

Erik Evestam, Region Värmland, Patrik Larsson, Birgitta Eriksson, Jeanette Lämmel Karlstads universitet, Elenore Åkerlund, Ulrica Matthed Bergström, Region Värmland

Karlstads universitet har på uppdrag av Region Värmland genomfört en fördjupad utredning för att analysera orsaker till varför arbetslösheten skiljer sig åt mellan de värmländska kommunerna.

Utredningen har resulterat i rapporten "Orsaker till arbetslöshet i Värmland, en kartläggning av kommunernas utmaningar, strategier och förutsättningar".

Värmland har tidigare haft högre arbetslöshet än riksgenomsnittet men i dagsläget är 6,3% arbetslösa i Värmland och helheten i Sverige är siffran 6,4%.

Nedanstående frågeställningar har varit grundpelare i de kvalitativa intervjuer som genomförts med personer i kommunerna som har en central roll i kommunerna när det gäller arbetslöshetsfrågor.

- Hur ser arbetslösheten i kommunerna ut och vilka utmaningar står man inför?
- Hur har man organiserat kommunernas arbete med arbetsmarknadsfrågor?
- Vilka förutsättningar upplever man att det finns för att arbeta med problematiken?
- Finns det några förebilder eller goda exempel som kommunerna vill lyfta fram?

Resultaten visar att arbetslöshetens främsta orsaker är låg utbildningsnivå, psykisk-och/eller fysisk ohälsa samt otillräckliga språkfärdigheter.

Men även brist på arbeten, ärvd arbetslöshet, att man inte matchar med de jobb som finns, brist på motivation, mellan två jobb och funktionsvariationer.

Vad de olika orsakerna innebär mer ingående presenteras i rapporten, kapitel 4 - *Hur ser arbetslösheten i kommunerna ut och vilka utmaningar står man inför?*

Kommunernas arbetssätt riktar sig med tidiga insatser med fokus på individen, utbildning, lära sig ett yrke även utan fullständiga gymnasiebetyg, samverkan med aktörer, samla verksamheter, rekrytering av specialister, delade tjänster, växla försörjningsstöd mot lön, skapa e-tjänster nämns i intervjuerna med kommunrepresentanter.

Förutsättningar för att arbeta med problematiken finns bland annat genom olika nätverk, den danska BIP-metoden. Det mest avgörande och viktigaste är att hantera hälsoutmaningar och att få en handläggare som tror på individen.

Förebilder, goda exempel och förslag till åtgärd

Aktörer	Förslag till åtgärd
Stat och kommun	Red ut uppdraget Bli en fristående aktör
Regionen och kommun	Folkhögskolor som en resurs Infrastruktur
Kommuner emellan	Temporära kompetensteam Gemensamma utbildningar
Den egna kommunen	Skapa fler instegsjobb Inventera arbetsuppgifter Involvera alla förvaltningar

Listan nedan är punkter som framkom vid gruppdiskussioner om förslag på åtgärder

- För många systemfel som måste rättas till
- Viktigt att klargöra uppdraget mellan stat och kommun, mandat och roller
- Fler utbildningar men olika inriktningar, lärling, frisök, folkhögskola viktig för grupper som står långt från studier och arbetsmarknad
- Fler olika titlar inom branscher där det finns utbildningsnivåer
- Rusta unga hur arbetsmarknaden ser ut
- Riktade arbetsmarknadsutbildningar
- Fler vuxenutbildningar inom transport, hantverk, industri, vård o omsorg, eventuellt nischa i kommunerna
- Samla hela Värmland och påverka staten gällande nuvarande betygssystem
- Staten behöver ta sitt ansvar för arbetsmarknadspolitik
- Finsam-förbunden måste användas mer
- Kommuner behöver bli starka aktörer
- Våga prata om att sänka trösklar, diskutera arbetsfördelning. Plocka ur russin ur kakan, finns forskning som pekar på att ett jobb är bättre än inget jobb. Ett jobb kan vara vägen till nästa arbete. Sänka löner inte gå på bidrag måste se värdet av arbete.
- Borås-modell fantastiska resultat, försörjningsstöd har med modellen halverats i kostnader och antal människor som är beroende av stöd.
- Vuxenutbildning finns, förbättra vuxenutbildningen.
- Riktade arbetsmarknadsutbildning, nischa kommuner i olika områden
- Vad har vi egen rådighet över som vi kan påverka nu? Växla försörjningsstöd, arbete först, instegsjobb med utbildningstrappa vid sidan om.
- Vad behöver vi göra på längre sikt? Lobbying mot staten – staten tog sin hand från målgruppen utan att finansieringsprincipen hölls. Vi borde få vara en aktör eftersom vi måste ta ansvar, vilket en privat aktör aldrig kan vara garant för.

Sveriges kommuner och regioner har uppmärksammat den framtagna rapporten och med anledning av det medverkar Arvika och Filipstads kommuner i oktober på seminarier som SKR arrangerar.

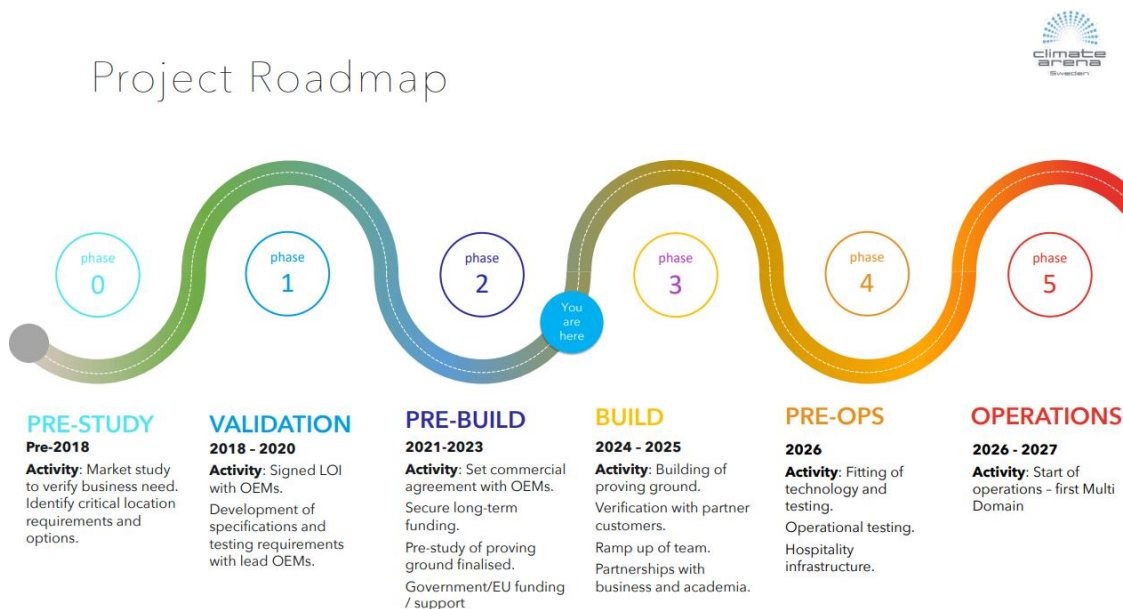
Climate arena

Henrik Frykberger, Sunne kommun, Johanna Kriisa, Climate arena

Under 2023 har mycket hänt på Climate Arena. De har utvecklat och signerat Letter of Intent med biltillverkare, knutit till sig nyckelresurser inom byggprospektering och har ett finasteam på plats för att säkra investeringar. Climate Arena informerar vid dagens möte om den senaste utvecklingen och lyfter möjlig samverkan framåt.

Byggnationen i Gettjärn blir det första i sitt slag med fullskalig inomhus vintertestarena. Klimatförändringarna gör det svårt att repetera värden i tester utomhus, en arena med varmt och kallt klimat inbyggt gör det möjligt för biltillverkarna att testa nya bilmodeller utifrån de säkerhetskrav som ställs. Bilindustrin sparar tid med dubbla klimattester, utvecklingstiden effektiviseras.

Arenan skulle kunna hjälpa en av de tyngre industrierna i Europa att utveckla och ställa om kring elektrifiering. Testning av digitala uppdateringar är omfattande och möjliggörs i Climate Arena, i stället för att skeppa bilar till Chile för vintertest kan bilar i stället transporteras från Tyskland till Sunne.



Byggnationen av arenan beräknas vara i full gång år 2025 och testverksamhet igång år 2026-2027.

Projektet ser stort behov av kompetens i den fysiska anläggningen, dels kring tekniska tester men även restaurang-och hotellverksamhet för inresande biltillverkare.

De värmländska skolorna utbildar framtida anställda menar Johanna Kriisa, Climate Arena. Kringaktiviteter, bostad, skola, sjukvård är behov som biltillverkarna i Europa lyft fram som viktigt för personal som kommer finnas på plats under långa perioder i Gettjärn.

Projektet är av stor vikt för hela Värmland, testanläggningen kan komma ge fasta arbetstillfällen för ett hundratal personer så som inom digital infrastruktur, administrativ avdelning, utvecklingsarbete.

Övrigt

Värmlandsrådet avtackar Dag Rogne, kommunstyrelseordförande Säffle kommun för gott samarbete under de gångna åren. 1 oktober lämnar Dag Rogne uppdraget som KSO och efterträds av Marcus Bäckström.

Anteckningar skrivna av

Johanna Berglind De Backer
koordinator

Anteckningar justeras av

Henrik Frykberger
vice ordförande Värmlandsrådet