

Värmlandsstrategin

2014–2020



Inledning	3
Om Värmlandsstrategin	4
Vår vision	9
Värmlands styrkor	10
Prioriterade områden, mål och åtgärder	19
Livskvalitet för alla	20
Fler och starkare företag	24
Höjd kompetens på alla nivåer	28
Bättre kommunikationer	32
Trettiofyra tydliga mål för Värmland – en översikt	35
Varumärket Värmland – ett strategiskt verktyg för utveckling	40
Genomförande – från ord till handling	42
Europa 2020 och Värmlandsstrategin	44
Värmlandsstrategin i korthet	48

Utgiven av Region Värmland, 2014.

Text: Ann Otto Nemes, Hedvig Bergenheim, Bo-Josef Eriksson, Madeleine Norum, Maria Östergren och Odd Råberg.

Form: Lars Falkman

Foto: Maria Obed sid. 1, 14 • Lars Thorén, © Värmlands Museum sid. 15 •

Øyvind Lund sid. 6, 8, 16, 21, 25, 26 (vänster), 29, 30, 40, 41, 42, 48, 49 •

Johan Eklund sid. 4, 11, 18 • Severus Tenenbaum sid. 25 (nere vänster), 26 •

Per Eriksson sid. 12, 13, 35 • Håkan Larsson sid. 13 (Västanå Teater Nils Holgersson) •

Benjamin Goss sid. 17, 22 • Patrik Hamberg sid. 41 (konsertbild) • istockphoto.com sid. 43, 44.

Tryck: Strokirk-Landströms.

En strategi för hela Värmland

Ingen och alla äger Värmland. Men det är vi som bor och verkar här som har ett gemensamt ansvar för att länet utvecklas åt rätt håll.

Med den inställningen togs en framtidsplan för Värmland fram. Under arbetet engagerade sig både allmänheten och representanter för företag och organisationer från hela samhället. Gensvaret var imponerande och idéer, förslag och åsikter strömmade in. Ett koncentrat av dessa bidrag kombinerades med analyser av omvärldsfaktorer och av regionens möjligheter och utmaningar.

Resultatet håller du i din hand just nu: Värmlandsstrategin. Det är en strategi för åren 2014–2020 för alla som vill vara med och utveckla Värmland. Det är också ett verktyg vid förhandlingar med regeringen, statliga myndigheter och EU när medel och satsningar ska fördelas.

I Värmlandsstrategin pekas fyra prioriterade områden ut som vi i Värmland måste jobba med: livskvalitet för alla, fler och starkare företag, höjd kompetens och bättre kommunikationer. För första gången har regionfullmäktige också beslutat om 33 mätbara mål. De ska länet uppnå till år 2020.

I strategin pekas även åtta värmländska styrkor ut. Det handlar om sådana som redan finns och som är välkända och sådana som Värmland behöver utveckla och synliggöra mer. Var och en för sig är de inte unika, men tillsammans utgör de Värmlands särprägel.

Kopplat till strategin finns också en varumärkesplattform som är tänkt att fungera som en guide för alla som på något sätt kommunicerar, representerar eller marknadsför Värmland. Den hjälper oss att förmedla en gemensam bild.

Engagemanget var stort under arbetet med att ta fram Värmlandsstrategin. Nu är det dags att ta med det engagemanget in i arbetet med att nå målen. Det är nu vi ska börja förverkliga visionen i Värmlandsstrategin:

Värmland – ett skönare liv.



Om Värmlandsstrategin

Värmlandsstrategin är hela Värmlands strategi. Det är en plan för hur Värmland ska vara och uppfattas år 2020. Genom att sträva mot att förverkliga vår gemensamma vision *Värmland – ett skönare liv* skapar vi tillsammans förutsättningar för att Värmland ska vara en hållbar, attraktiv region där människor vill bo och utvecklas och där företag vill expandera och etablera sig.

Värmlandsstrategin handlar om att hitta vägar för en hållbar tillväxt och utveckling.

Grundläggande perspektiv som till exempel barnens möjligheter, mångfald, jämställdhet, miljö, regionalt ledarskap, internationalisering och regional samplanering ska genomsyra hela strategin och dess genomförande.

För att nå vår vision har fyra områden med en tydlig strategisk betydelse ringats in. Genom att kraftsamla kring dessa ska vi ta oss i visionens riktning. Till varje prioriterat område finns ett antal mätbara mål och åtgärder knutna.

Värmlandsstrategin är också ett arbetsverktyg för dem som på olika sätt representerar eller mark-

nadsför Värmland. Den innehåller därför även en varumärkesplattform. Genom att arbeta med strategin och varumärkesplattformen för Värmland i en sammanhållen process säkerställer vi att utveckling och profilering av vår region går hand i hand.

Strategins fokus är vad vi gemensamt ska åstadkomma i Värmland fram till 2020. Årtalet är satt utifrån EU:s tillväxtstrategi Europa 2020 som utgör ett ramverk för Värmlandsstrategin.

VÄRMLANDSSTRATEGINS ROLL

Värmlandsstrategin är en så kallad paraplystrategi för hela Värmland. Den pekar ut vad vi ska göra i Värmland, inte hur. Därför kopplas både befintliga

och kommande handlingsplaner och fördjupade strategier till Värmlandsstrategin inom en mängd områden, exempelvis inom kultur, klimat och miljö, infrastruktur, kollektivtrafik, folkhälsa och näringslivsutveckling. Dessa planer och fördjupade strategier konkretiserar åtgärderna i Värmlandsstrategin och pekar ut såväl roller som ansvar, tidsaspekter och möjliga finansieringskällor.

ETT GEMENSAMT ANSVAR

Ingen äger och samtidigt äger alla Värmland. Därför har vi alla ett gemensamt ansvar att bidra till att förverkliga Värmlandsstrategins mål och vision. Med "vi", "vår" och "oss" i det här dokumentet menas alla som bor och verkar i Värmland. Över 1 000 personer har bidragit med åsikter och tankar i arbetet med att formulera Värmlandsstrategin. Delaktighet och förankring är nyckelord för strategins acceptans, legitimitet och genomförande.

Värmlandsstrategin vänder sig till såväl företrädare och tjänstemän i kommunerna och Landstinget i Värmland, Region Värmland, Länsstyrelsen i Värmland och Karlstads universitet som till näringsliv, statliga myndigheter, föreningsliv och privatpersoner.

Vi har alla olika roller och förutsättningar i arbetet med att genomföra strategin. Ett särskilt ansvar vilar dock på det så kallade regionala ledarskapet. Det består av de politiskt styrda organisationerna¹, näringslivet, Karlstads universitet och andra offentliga instanser som finns representerade regionalt. När det gäller offentliga instanser är det särskilt viktigt att omnämna den verksamhet som Landstinget i Värmland bedriver eftersom den är en viktig grund för utvecklingsarbete. Värmlands tillväxt och framtid är beroende av den lokala utvecklingen i de 16 kommunerna. Även den sociala ekonomin med intresseorganisationer ingår i det regionala ledarskapet.

Det regionala ledarskapet ansvarar för att uppvisa en samlad handlingsförmåga på såväl regional som nationell och internationell nivå. Det innebär bland annat att se till att satsningar görs på strategiskt viktiga områden, att kraftsamla aktörer och få

dem att gå i samma riktning, se till att komma till beslut och genomföra långsiktiga satsningar som har stor betydelse för Värmlands framtid. Olika delar av Värmland har olika utvecklingsförutsättningar. Att hantera frågan om hur hela Värmland ska få möjlighet att utvecklas är en av det regionala ledarskapets största utmaningar.

UPPDRAGET

I varje region² i Sverige ska det finnas en strategi för regionens utveckling.

Värmlandsstrategin har tagits fram med grund i det ansvar regering och riksdag har gett Region Värmland. I uppdraget ingår att ta initiativ till, samordna, driva och följa upp det regionala tillväxt- och utvecklingsarbetet i Värmland.

Dessutom är Värmlandsstrategin en hjälp för de nationella myndigheterna när de ska koordinera sina resurser gentemot vår region.

Mer information om hur Värmlandsstrategin har tagits fram och vad den bygger på hittar du i bilaga 1.

GRUNDLÄGGANDE PERSPEKTIV

Värmlandsstrategin präglas av ett antal grundläggande perspektiv: de sociala, miljömässiga och ekonomiska hållbarhetsdimensionerna samt regionalt ledarskap, internationalisering och regional samplanering. De här perspektiven ska genomsyra arbetet med att genomföra Värmlandsstrategin så att nuvarande och kommande generationer kan erbjudas sunda sociala, miljömässiga och ekonomiska förhållanden.

De tre hållbarhetsdimensionernas betydelse för Värmlands utveckling kan kort beskrivas så här:

- Den sociala dimensionen handlar om att vi gemensamt måste arbeta mot diskriminering³ och därigenom öka den sociala sammanhållningen och allas delaktighet och inflytande över samhällsutvecklingen.

² Begreppet region är synonymt med ordet län genomgående i strategin.

³ Diskrimineringslagen förbjuder diskriminering som har samband med kön, könsidentitet eller könsuttryck, etnisk tillhörighet, religion eller annan trosuppfattning, funktionsnedsättning, sexuell läggning eller ålder.

¹ Landstinget i Värmland, kommunerna och Region Värmland.

- Den miljömässiga dimensionen handlar om att öka vår gemensamma kunskap om och förståelse av hur vi påverkar ekosystemets villkor och i förlängningen hanterar klimat- och energiotmaningen.
- Den ekonomiska dimensionen tar fasta på vikten av att vi måste arbeta för förnyelse inom alla områden i strategin, särskilt mot bakgrund av att utvecklingen sker allt snabbare i vår omvärld. Värmlands framtida konkurrenskraft och kapacitet att kunna möta samhällsutmaningar kommer att avgöras av vår förmåga till förnyelse och innovation.



Så här ser vi på de tre hållbarhetsdimensionerna och på arbetet med att förverkliga dem. Den sociala hållbarheten är vårt mål, den ekonomiska är medlet och den miljömässiga ger ramen för tillväxten och utvecklingen.

De övriga grundläggande perspektiven – regionalt ledarskap⁴, internationalisering och regional samplanering – kan konkretiseras så här:

Oavsett prioriterat område är det viktigt att anlägga ett internationellt perspektiv och ha internationella referensramar. Fler samarbeten och kontakter med aktörer från övriga världen ger inte bara ökade kunskaper, perspektiv och stimulans utan också möjligheten till en större kritisk massa, nya relationer, ökade insikter och förståelse för andras människors villkor och förhållande. Vidare handlar det om att göra Värmland mer attraktivt för direktinvesteringar och att få folk att flytta hit och på så sätt stärka vår kompetensbas. För Värmland är det viktigt att aktivt söka nya internationella samarbeten och i synnerhet att bygga vidare på de som redan finns. För att vidga Värmlands internationella utblick och förmera regionens resurser är det viktigt att de värmländska aktörerna deltar mer i EU:s territoriella samarbete och sektors- och forskningsprogram.

Den fysiska planeringen påverkar alla strategins prioriterade områden. Den fysiska planeringen är i mångt och mycket en uppgift för kommunerna. Vissa planeringsfrågor har dock konsekvenser över kommungränserna och sätter regionala avtryck. Därför är det angeläget att föra samtal om de funktionella sambanden i Värmland och öka samarbetet kring den fysiska planeringen över de här gränserna. (Se bilaga 1 för ytterligare beskrivning.)

MÅL MOT ÅR 2020

I Värmlandsstrategin finns 33 mätbara mål. Målen är så kallade effektmål⁵ på en övergripande samhällsnivå. De olika målen är beroende av konjunktursvängningar och av händelser i vår omvärld. De mätbara målen är ett viktigt verktyg för att se om vi går i rätt riktning. Genom att hela tiden följa och mäta utvecklingen i Värmland kan vi se om vi behöver omvärdera några av åtgärderna under resans gång. Det kan till exempel handla om att ge vissa åtgärder högre prioritet än andra. Att veta hur Värmland utvecklas är också viktigt för lärande och insikt om vilka typer av insatser som är viktiga för regionen.

Målen är satta mot år 2020 och ambitionsnivån för dem bygger dels på Värmlands position idag jämfört med resten av landet, dels på hur regionen historiskt har utvecklats i förhållande till omvärlden. Troligen kommer flera av de insatser som vi

⁴ Det regionala ledarskapets roll som genomsyrande perspektiv har beskrivits i avsnittet ovan.

⁵ För den här typen av effektmål innebär det att det är svårt att mäta effekten av enskilda insatser och aktiviteter, det som mäts är utvecklingen på en övergripande samhällsnivå.

Våga vara bäst på att ta ny teknik i användning – i våra arbets-sätt, i tjänster mot medborgare, kunder och andra och i våra kommunikationsmetoder. Den gemensamma drift- och servicenämnden för alla 16 kommuner ger oss en unik möjlighet att ha ett helt län som ligger i framkant och inte bara enskilda orter/kommuner.

Citat från en av grupperna under Stormötet om Värmlandsstrategin på Karlstad CCC den 17/1 2013.

gör nu även bära frukt långt efter år 2020. Ambitionerna för målen har i de allra flesta fall satts efter vad som kan vara rimligt att nå inom de kommande sju åren. I ett längre perspektiv måste Värmlands målsättningar vara högre än så. Vi vet redan nu att för vissa målambitioner – som exempelvis handlar om att närma sig riksgenomsnittet – innebär det att vi i Värmland måste arbeta för att bryta en utveckling som under flera år gått i motsatt håll än den riktning som är den bästa för regionen. Detta är ett högt satt mål på sju års sikt. De mätbara målen utgår från tillgänglig offentlig statistik, bortsett från målet attityder kopplat till styrkeområdena.

Till Värmlandsstrategin finns flera olika handlingsplaner, handlingsprogram och fördjupade strategier kopplade. När vi följer upp strategin kommer vi även att ta hänsyn till uppföljningarna av de här planerna, programmen och fördjupade strategierna. Bland flera exempel kan nämnas Klimat- och energistrategin som länsstyrelsen har tagit fram, Region Värmlands och Länsstyrelsen i Värmlands gemensamma arbete med att följa utvecklingen

inom jämställdhetsområdet och Nya Perspektivs arbete med barn och unga. Här finns också trafikförsörjningsprogrammet som samordnas av Region Värmland, och Landstinget i Värmlands mätningar för att följa utvecklingen av folkhälsan i regionen.

VI BYGGER VIDARE PÅ TIDIGARE ERFARENHETER

I mångt och mycket kvarstår de utmaningar som identifierades under arbetet med det tidigare utvecklingsprogrammet. Därför kommer många pågående satsningar behöva fortsätta. Värmlandsstrategin utgår från Värmlands specifika styrkeområden och behov. Andra viktiga utgångspunkter är den forskning som finns om vad som är gynnsamt för tillväxt och utveckling i en region, tidigare analyser om Värmlands utmaningar och möjligheter och de omvärldsanalyser som har tagits fram de senaste åren både inom Region Värmland och av utomstående analytiker. Attitydmätningar som gjorts om hur utomstående ser på regionen och värmlänningarna är ytterligare ett underlagsmaterial.



Vår vision

Vår vision *Värmland – ett skönare liv* är en bild av Värmland så som det skulle kunna vara år 2020. Förhoppningen är att den ska skapa handlingsberedskap och stolthet, och att den ska svetsa oss samman så att vi arbetar i samma riktning. Visionen är en viktig del i det förändringsarbete som behöver göras i Värmland.

VÄRMLAND – ETT SKÖNARE LIV

Ett skönare liv betyder olika saker för oss alla, men tanken och ambitionen är att visionen ska förmedla en positiv framtidsbild som inspirerar och utmanar oss i arbetet med att utveckla Värmland.

Så här kan visionen förklaras:

I en grön och öppen gränsregion skapar vi företag och jobb genom bra utbildning för alla, från förskola till universitet. Barnens framtid och bästa står alltid i fokus.

Med vår uppfinningsrikedom och skogsnäringen som bas utvecklar vi nya produkter och nya branscher i världsklass.

Det är lätt att resa till och inom Värmland och vi är Sveriges länk till Oslo.

Landsbygden kännetecknas av driftighet och evenemangsstaden Karlstad bidrar till att hela Värmland utvecklas.

Värmland välkomnar och vågar. Vi är stolta över och njuter av Väneren, skogen, Klarälven och vårt rika kulturutbud som lockar besökare från hela världen. Här finns goda möjligheter till en aktiv fritid med ett stort utbud av idrott och friluftsliv. Här finns rum för olikhet. Här finns ett skönare liv.

OM VISIONEN

Tanken är att visionen *Värmland – ett skönare liv* ska leda oss i vårt arbete med att utveckla Värmland. Uttrycket ska kunna användas för att särskilja och skapa en tydlig identitet för Värmland.

Visionen växte fram genom samtal med en mängd människor, samtal som handlade om livskvalitet, ett bättre liv och stoltheten över Värmland. Det är det budskap vi vill förmedla både inom och utom Värmland, till de som redan bor här, till de som besöker oss och till de som funderar på att flytta hit eller starta företag här. Därför är visionen också ett varumärkeslöfte (se kapitel 5).

Värmlands styrkor

Det finns många tillgångar i Värmland. Bland dem finns det några som utmärker sig på så vis att de tillsammans kan ge Värmland en konkurrensfördel gentemot andra regioner. Om vi drar nytta av våra styrkor och kraftsamlar kring dem både i vårt utvecklings- och marknadsföringsarbete kan vi stärka vår position ytterligare.

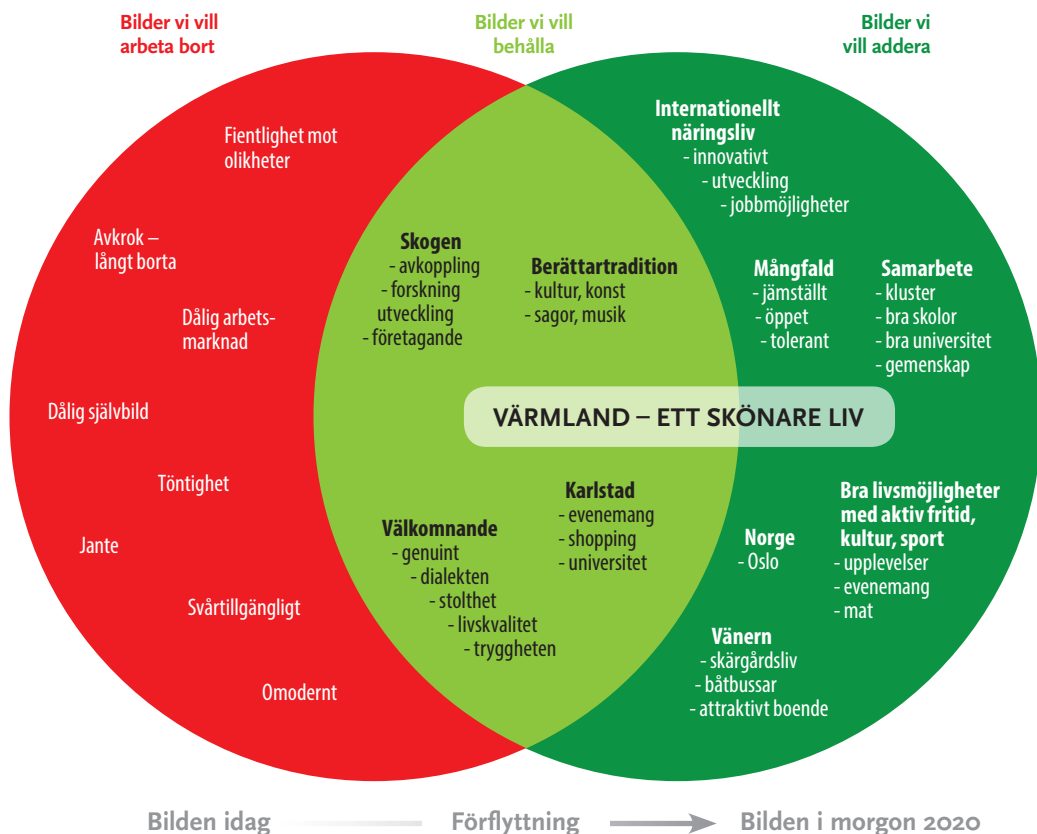
Utvecklingen av Värmland behöver bygga på det vi redan är bra på och kända för. Styrkorna är vår gemensamma plattform för vår utveckling och marknadsföring.

Värmlandsstrategin innehåller åtta styrkor för Värmland. Var och en för sig är de inte unika. Men tillsammans förmerar de varandra och utgör Värmlands särprägel. Några av styrkorna förknippas

redan starkt med Värmland idag. Andra är inte så kända utanför länet, men de har stor betydelse för Värmlands utveckling.

Vi ska på sikt flytta fram våra positioner och stärka vår konkurrenskraft genom att bygga vidare på våra redan kända styrkor. Samtidigt ska vi öka kännedomen om de styrkor som inte är så kända. Målet är att nå visionen *Värmland – ett skönare liv*.

BILDEN AV VÄRMLAND IDAG OCH 2020



Styrkorna är alltså grunden för vårt utvecklingsarbete, men det är först när vi kraftsamlar och hittar sätt att dra nytta av dem för framtiden som de kan bidra till ett bra resultat. Det är också viktigt att vi är medvetna om att det finns en del utmaningar förknippade med styrkeområdena som vi kontinuerligt måste arbeta med för att de ska fortsätta vara just styrkor.

De åtta styrkorna har utkristalliserats genom den process som ligger till grund för Värmlandsstrategin, det vill säga över 1000 personers åsikter, fakta om regional utveckling och tillväxt, omvärldsanalys och olika attitydmätningar. Det finns ingen inbördes rangordning mellan dem och det är viktigt att komma ihåg att utöver de här styrkorna finns det andra tillgångar som varje framgångsrik region måste ha för att överhuvudtaget vara konkurrenskraftig. Det handlar om sådant som fungerande vård, skola, omsorg, vattenförsörjning, avlopp, sophantering och räddningstjänst liksom utbyggd och fungerande infrastruktur.

Här följer en beskrivning av Värmlands utpekade styrkor och de utmaningar som finns kopplade till dem.



VÄLKOMNANDE OCH ÖPPET

Styrkan:

Tillgången på människor i en region är avgörande för regionens ekonomiska och sociala utveckling. Människorna utgör grunden och kraften i den regionala tillväxten och utvecklingen. Människorna i Värmland beskrivs i flera attitydundersökningar

som varma, positiva, öppna, välkomnande, enkla, genuina, jordnära och ödmjuka. Flera empiriska studier visar att ett bra bemötande ökar till exempel en stads konkurrenskraft och attraktivitet och att människor oftare väljer att återkomma till en plats om de får en positiv upplevelse vid första besöket.

Värmlandsstrategin syftar till att förstärka arbetet med att bejaka mångfald och respekten för människors olika önskemål och val i Värmland. Den innebär också ett ännu större fokus på barn och ungas möjligheter att leva ett gott liv. I utvecklingen av en region är det förhållningssättet avgörande, eftersom kreativa och innovativa samhällen inte är enhetliga. De kännetecknas istället av att det finns en mångfald av bakgrunder, kunskaper och idéer hos befolkningen.

Att människorna i Värmland beskrivs med positiva mjuka värden är ett starkt konkurrensmedel då det finns en mängd olika platser människor och företag kan välja mellan när det kommer till att bestämma sig för en livsplats eller etableringsort. Det här är därför en viktig styrka vi ska bygga vidare på och aktivt förstärka.

Utmaningar:

Att Värmlands befolkning blir allt äldre riskerar att på sikt hämma näringslivets konkurrenskraft. Det betyder också att den offentliga sektorn får svårare att utföra sina uppgifter, bland annat inom hälso- och sjukvården. Det är därför viktigt för Värmland att vända den pågående befolkningstrenden, det vill säga öka inflyttningen och minska utflyttningen. Under processen med Värmlandsstrategin har det kommit fram att Värmland måste arbeta mer med attityder och öppenhet vad gäller inflyttning och integration. En utmaning är att få hela Värmland att se frågan om öppenhet och tolerans som en av Värmlands viktigaste framtidsfrågor och tillväxtfaktorer. Alla människors kompetens måste tas tillvara, inte minst nya svenskers kompetens. I en studie som mäter öppenhet och tolerans rankas Värmland på plats 18 av Sveriges 21 län. Undersökningar av jämställdhet visar att Värmlands rankas lägre på flera av de parametrar som mäts. Vidare visar empiriska studier att det finns ett samband mellan år av utbildning och attityder gentemot invandring.

Värmland har idag en av de lägsta utbildningsnivåerna i riket. Det är en utmaning för Värmland att få fler att vilja gå längre i utbildningskedjan, inte bara för att säkra framtida kompetens, utan även för att vår region ska bli mer öppen och tillåtande.



SKOG

Styrka:

Näringslivet i Värmland är starkt präglad av våra naturrikedomar. Värmland var tidigt framgångsrik med att förädla skogen. Idag är Värmland världsledande inom pappers-, massa- och förpackningsindustrin. Var sjätte kartongförpackning i världen med flytande innehåll har sitt ursprung i Värmland. I Värmland finns hela värdekedjan, från råvara till färdig förpackning. Dessutom har den värmländska skogsindustrin och järnbruken bidragit till utvecklingen av Värmlands starka stål- och verkstadsindustri.

24 procent av Värmlands industrianställda finns i skogsindustrin. I jämförelse med övriga re-

gioner i Sverige är det bara Västernorrland som har en högre andel. Skogsindustrin i Sverige är världens näst största exportör av massa, papper och sågade trävaror, när man räknar samman dem. Värmland har en betydande roll i detta. Klusterorganisationen The Paper Province är till för att främja arbetet mellan sina medlemsföretag som finns inom massa- och pappersindustrin. Den har prisats för att ha skapat samarbete mellan sina medlemmar och Karlstads universitet och den offentliga sektorn. Samarbetet har utsetts till ett "European World Class Cluster" av EU:s Cluster observatory.

Skogsnäringen bedriver forskning och utveckling kring hur skogen ska kunna användas mer som förnybar resurs i arbetet med att ställa om till en biobaserad samhällsekonomi. Värmland ligger i framkant här. Satsningen på bioekonomi harmonierar direkt med EU:s nya skogsstrategi.

Skogens resurser har också ett mycket stort socialt värde. Skogens betydelse för att bevara biologisk mångfald, för rekreation och för människors hälsa och välbefinnande ökar allt mer. Skogen utgör i sig en anledning till att resa till Värmland för många besökare, både inhemska och internationella, och det gynnar besöksindustrin. Naturturismen är idag en liten andel av besöksnäringen men en gren som förväntas växa.

Utmaningar:

Stora delar av det värmländska näringslivet har i omgångar genomgått större strukturomvandlingar. Skogsindustrin är inget undantag. Värmland har idag en konkurrenskraftig industri som grundar sig på bland annat betydande produktivitetsökningar. Industrin skapar dock inte sysselsättningstillfällen i Värmland i samma utsträckning som tidigare. För att skogsindustrin fortsatt ska vara en styrka för Värmland krävs det att industrin satsar på förnyelse, ökar sitt tjänsteinnehåll och positionerar sig inom områden som förnyelsebar energi och energieffektiviseringar.

Skogen är en förnybar resurs och det är viktigt att vi hanterar den på ett ekologiskt hållbart sätt, annars riskerar vi att skada ekosystemet. Ytterligare en utmaning är att bibehålla och vidareutveckla goda relationer mellan besöksnäringen och markägarna.



BERÄTTARTRADITIONEN

Styrka:

Berättartraditionen är unik för Värmland och den är en viktig del av den värmländska identiteten. Värmland har och har haft många kända berättare och utvecklingen fortsätter inom konstformer som teater, litteratur, musik, dans, bildkonst och konsthantverk tack vare en stor mängd utövande konstnärer. Kulturen spelar fortfarande en stor roll i Värmland och den har fått en allt viktigare plats i diskussionerna om regionernas utveckling. Värmland har ett stort och varierat utbud av musik- och sportevenemang och besöksmål och den växande värmländska besöksnäringen tar sin utgångspunkt i Värmlands rika kulturlandskap och naturrikedomar. Också de kulturella och kreativa näringarna i Värmland bidrar till tillväxt och utveckling, och det är näringar som har potential att utvecklas ännu mer i länet.

Jämfört med resten av landet håller kulturverksamheterna här hög kvalitet och kulturlivet är en viktig varumärkesbärare för Värmland.

Insatser inom kulturområdet kan ha betydelse för människors kreativitet, den kan stärka lokala och regionala identiteter, öka attraktionskraften samt bidra till ett öppnare och kreativare klimat.

Kulturen har även ett viktigt värde i sig själv, genom sin betydelse för individerna och samhället. Med fler skapande individer i befolkningen och ett stort utbud av kultur så ökar möjligheterna för en plats att växa och locka till sig kreativa människor, nya företag och investeringar.

Utmaningar:

För att berättartraditionen fortsatt ska vara en styrka krävs det att vi inte bara bygger vidare på det vi har. Att visa på nya former av kultur, inte bara de gamla storheterna, är viktigt. Vidare är det angeläget att göra Värmlands rika och högkvalitativa kulturliv och berättartradition mer kända utanför Värmland. För Värmland är det viktigt att sträva efter en balans så att hela Värmland har tillgång till ett mångsidigt kulturutbud. Det framtida kulturlivet i Värmland formas i stor utsträckning av konstnärer, kulturskapare och entreprenörer med visioner och egensinne. För att detta ska vara fortsatt möjligt måste den nationella, regionala och lokala kulturpolitiken skapa en gynnsam jordmån för dem som på olika sätt bidrar till att ge Värmland en stark kulturprofil. Förmågan att kunna se besökare som medskapande i kulturlivet kommer troligen bli en allt viktigare framgångsfaktor.



KARLSTAD

Styrka:

En tredjedel av Värmlands befolkning bor numera i Karlstad och 40 procent av arbetstillfällena i Värmland finns där. Också när det gäller nya arbetstillfällen skapas de flesta i Karlstad. Sedan 1993 har antalet arbetstillfällen ökat med cirka 7 000 där. Ökningen i hela Värmland under den här perioden har varit runt 4 800. Skillnaden beror på att antalet arbetstillfällen har minskat i vissa kommuner.

Vi ser också en framväxande Karlstadsregion⁶ med ett ökat samarbete inom en rad områden. Närmare hälften av Värmlands arbetsföra befolkning bor idag inom Karlstadsregionen som har en hög kompetens inom området samhällsskydd och beredskap och flera arbetsgivare som erbjuder spännande karriärmöjligheter inom detta område.

Karlstadsregionen är dock beroende av övriga kommuner i Värmland för sin tillväxt och vice versa. Detta är särskilt tydligt när man studerar arbetspendlingsströmmar inom Värmland. Kopplingen mellan storleken på den regionala arbetsmarknaden och en uthållig befolkningstillväxt blir allt tydligare. Karlstads lokala arbetsmarknadsregion⁷ omfattar därför idag i praktiken ännu fler kommuner än Karlstadsregionen och är bland de befolkningsmässigt största i Sverige utanför storstäderna.

Den stora arbetsmarknadsregionen är en styrka för hela Värmland då en större arbetsmarknad ger möjlighet för fler arbetstagare och arbetsgivare att mötas och chanserna till bättre rekryteringar ökar. Arbetsmarknaden blir också mindre struktur- och konjunkturkänslig.

Att Karlstad är en universitetsstad är också styrka för Värmland då det ökar Värmlands attraktivitet och ger tillgång till högre utbildning i hela regionen.

Karlstad är en eventstad för både professionell kultur och elitidrott. Dessa verksamheter är viktiga varumärkesbärare för en region.

Utmaningar:

Att stärka Karlstads roll som motor för hela Värmland, även landsbygden.

Att visa på värdet av att ha en stark tillväxtmotor i regionen.

Att öka Karlstads attraktionskraft så att det bidrar till att fler människor och företag från andra regioner väljer Värmland som sin livsplats och etableringsort.



INTERNATIONELLT NÄRINGS LIV

Styrka:

Det värmländska näringslivet navigerar på en världsmarknad. Värmland har bland den högsta andelen anställda i utlandsägda företag i riket. Dessutom ligger vi i topp när det gäller varuexport per sysselsatt. Den höga andelen utlandsägda företag samt det faktum att de värmländska varuproducenterna har en högre produktion per sysselsatt än genomsnittet i riket visar att många värmländska varuproducenter är globalt konkurrenskraftiga. Att internationella företag väljer att förlägga sin verksamhet i länet visar på att det finns internationella konkurrensfördelar inom det värmländska näringslivet.

Eftersom Sverige internationellt inte är att betrakta som ett låglöneland baseras dessa konkurrensfördelar snarare på en hög kompetens. För Värmland återspeglas det särskilt i den höga produktiviteten inom den varuproducerande sektorn. Det blir dock svårare och svårare att skilja varuproduktionen från tjänsteproduktionen då trenden går mot att tjänsteinnehållet ökar även inom varusektorn.

Det goda värmländska handelsnettot, som 2010 uppgick till 14 miljarder, bidrar starkt till Sveriges positiva handelsnetto, som 2010 var cirka 75 miljarder. Värmlands positiva handelsnetto utgör ett starkt underlag för den värmländska och svenska välfärden. I Värmland finns den varuexporterande industrin inom framförallt pappers- och massaindustrin, förpackningsindustrin samt inom stål- och

⁶ Karlstadsregionen omfattas av kommunerna Forshaga, Grums, Hammarö, Karlstad och Kil.

⁷ Karlstads lokala arbetsmarknadsregion omfattar enligt SCB:s definition kommunerna Forshaga, Grums, Hammarö, Karlstad, Kil, Kristinehamn, Munkfors, Säffle och Ämål.

verkstadsindustrin. Tyskland och Norge sticker ut som viktiga handelsnationer för Värmland. Andra nationer som återfinns på topp-tio-listan för värmländsk varuexport är Italien, USA, Danmark, Kina, Finland, Storbritannien, Nederländerna och Belgien.

Även den värmländska besöksnäringen är starkt internationell och 2012 hade Värmland högst andel utländska gästnätter bland länen i riket. De utländska besökarna medför ett yttre inflöde av kapital som gynnar den värmländska välfärden. De utländska besökarna följer ganska väl länets handelsmönster med flest utländska besökare från Norge följt av Tyskland, Nederländerna, Danmark och Kina.

Utmaningar:

Ett mycket internationaliserat näringsliv innebär inte bara fördelar. När beslutsfattandet flyttar från regionen till ett internationellt företag är det svårare för lokala och regionala beslutsfattare att påverka och få med ägarna som aktörer i den regionala utvecklingen. Risken för nedläggningar är även större när företagets lokala och regionala förankring minskar. Det ställs med andra ord stora krav på att verksamheterna inom länet fortsätter att vara innovativa och högproducerande för att säkerställa att verksamheterna blir kvar. Inte ens detta är dock alltid en försäkring och det ställs även stora krav på det regionala ledarskapet att hantera det internationella ägandeskapet så att verksamheterna blir kvar i regionen.

Den omfattande internationella handeln medför även att Värmland är känsligt för svängningar i den globala ekonomin, något som märktes under den globala lågkonjunkturen 2009 då den värmländska ekonomin sjönk. Återhämtningen var dock snabb och 2010 var produktionen i Värmland igång igen. Det är dock fortfarande en utmaning att den värmländska ekonomin är såpass beroende av omvärlden. Här krävs ständig förnyelse och innovation samt att det bildas ett mer diversifierat näringsliv för att säkerställa ett långsiktigt konkurrenskraftigt näringsliv i Värmland.



LÄNKEN TILL OSLO

Styrka:

Norge har stor betydelse för Sverige både vad gäller utveckling och kulturellt utbyte. Unikt för just Värmland är dock närheten till Oslo, som är vår närmaste storstad och en av Europas snabbast växande ekonomier. Det geografiska läget mellan Oslo, Stockholm och Göteborg ger Värmland en konkurrensfördel. Närheten innebär många möjligheter för båda länderna i form av en större närmaknad för företag, kompetens, arbetspendling, handel, etableringar och investeringar.

Norge, och särskilt Oslo, utgör en viktig arbetsmarknad för boende i Värmland. Varje vecka pendlar cirka 5 400 personer från sitt boende i Värmland till ett arbete i Norge. Den stora arbetspendlingen har resulterat i att delar av Värmland ingår i Oslos lokala arbetsmarknadsregion. Utöver arbetspendlingen är det många som flyttar mellan Värmland och Norge. Det är vanligare än att flytta till eller från Stockholm eller Göteborg.

Norge är en av Värmlands största handelspartner och företagen i Värmland betonar starkt vikten av kopplingen till Oslo. Särskilt den värmländska IT-branschen och underleverantörer till offshore-industrin har de senaste åren närmast sig den norska marknaden. Gränshandeln i Värmland är viktig för den svenska ekonomin. Under 2012 omsatte den norska gränshandeln 2,7 miljarder norska kronor i Värmland. För hela landet var den siffran 10,8 miljarder. Runt en fjärdedel av den betydande norska gränshandeln sker alltså i Värmland.

Utmaningar:

Närheten till det expansiva Oslo är underutnyttjad. För att Värmland ska kunna dra full nytta av sitt geografiska läge behöver infrastrukturen förbättras. Att arbeta med tillgängligheten till, från och inom Värmland är därför avgörande och en förutsättning för att utveckla en mer attraktiv och konkurrenskraftig region.

En utmaning är att få fler norska företag att etablera sig på den här sidan gränsen. Idag är det många som är bosatta i Värmland som pendlar till Oslo och resten av Norge för att arbeta där, något som kan medföra kompetensbrist i Värmland inom vissa områden.

Det är också vanligt att norska företag handlar av företag i Värmland, men det är få som tar chansen att etablera sig här, trots det lägre kostnadsläget.

En utmaning är också att trots det gynnsamma löneläget i Norge få fler människor i Värmland att gå längre i utbildningskedjan.



VÄNERN

Styrka:

Värmland är rikt på vatten, inte minst tack vare Väneren. Det är EU:s största insjö med en lång och till stor del orörd skärgård, rik på naturupplevelser och djurliv. Intresset ökar för att använda Väneren för att stärka Värmlands attraktionskraft gentemot både boende, besökare och inflyttare. Omkring 800 000 människor får sitt dricksvatten från Väneren och Göta älv.

Väneren är också en viktig transportled som binder ihop oss med västkusten. Leden är av stor vikt för Värmlands företag och idag fraktas omkring 1,9 miljoner ton gods per år på Väneren. Sjön kan i framtiden bli en viktig resurs i arbetet med att ställa om delar av transportsystemet till ett mer hållbart alternativ.

Utmaningar:

Vänersjöfartens framtid är beroende av utbyggda slussar i Trollhättan. Trafikverkets utredning pekar på att nya slussar i kombination med EU:s regelverk för inre vattenvägar skulle kunna öka godsmängden till omkring 3,9 miljoner ton per år mot år 2030. Det skulle vara positivt för såväl näringslivet som miljön.

Värmlands närhet till vatten har en baksida i form av risken för översvämning. Många områden har ett utsatt läge, exempelvis Klarälvdalen, Karlstad vid Väneren samt Arvika och Säffle vid

Glafsforden respektive Byälven. Höga vattenflöden kan också påverka viktig transportinfrastruktur, som, i Vänerens fall, E 45, E 18 och järnvägssträckan Göteborg–Stockholm. Enligt Centrum för klimat och säkerhet vid Karlstads Universitet kommer tillrinningen till Väneren att öka i ett förändrat nederbörds klimat.

När det gäller marknadsföringen av

Värmland mot besökare, företag och möjliga inflyttare är både Väneren och Klarälven underutnyttjade resurser. Värmland förknippas mycket sällan med Väneren eller Klarälven, enligt de varumärkesmätningar som gjorts.

Det är också en utmaning att bevara den vackra skärgårdsmiljön för boende och besökare, och samtidigt öka tillgängligheten till skärgården för alla och underlätta nyttobruket av Väneren i form av exempelvis godstrafik.



KARLSTADS UNIVERSITET

Styrka:

Karlstads universitet är ett av landets yngsta universitet och känt för att vara lite modigare och för att utmana det etablerade. Universitetet är också känt för att utbildning och forskning sker i nära dialog med näringsliv och offentlig verksamhet. Det har en av landets mest inspirerande universitetsmiljöer med närhet och öppenhet mellan människor. Karlstads universitet förser näringslivet och den offentliga sektorn med kompetens. Det är också en viktig aktör i arbetet med att uppmuntra fler människor i Värmland att gå ett steg längre i utbildningskedjan.

Centrum för tjänsteforskning vid Karlstads universitet är världsledande. Värmlands starka ställning inom tjänsteforskning har också lett till att Sveriges tekniska forskningsinstitut (SP) har etablerat Sveriges första tjänsteforskningsinstitut i Karlstad. Karlstads universitet är en viktig part i Värmlands väl fungerande Triple Helix-samverkan där också offentliga parter och näringsliv ingår. Samarbetet utmärker sig när det gäller satsningar på regional utveckling. Anledningen till framgångarna är ett långsiktigt, strukturerat och målinriktat arbete. Styrkor är de korta kontaktvägarna mellan aktörerna, långsiktighet i finansieringen, tio nya professurer inom regionalt efterfrågade

forskningsområden och ett engagerat näringsliv som bland annat samverkar i kluster.

I rapporten OECD Territorial Reviews Sweden omnämns Värmland särskilt som en region utanför storstadsregionerna som har kommit mycket långt vad gäller sitt innovationsarbete och sin utveckling av regionala kluster. Värmland är den enda regionen i Sverige som omnämns i detta sammanhang. Vidare lyfter OECD fram att Karlstads universitet spelar en aktiv roll i många aspekter som rör utvecklingen i Värmland och universitetet har gjort betydande satsningar för att utveckla och främja innovation såväl regionalt som nationellt.

Värmland har också hög kompetens på området risk och säkerhet. Här finns idag ett antal centrala myndigheter som har till uppgift att öka säkerheten i samhället, exempelvis Myndigheten för samhällsskydd och beredskap (MSB), Konsumentverket, Elsäkerhetsverket, Försvarshögskolan och Karlstads universitet med magister-, master- och forskarutbildningar inom området säkerhet i samhället. Landstinget i Värmland har en nationellt ledande ställning när det gäller registrering och statistik över olycksfall och personsador.

Tilltron till universitet som tillväxtmotorer för utvecklingen av en plats blir allt synligare i olika regionala strategier.

I en tid av hög förnyelsetakt är innovationer en nyckel till framgång. Nya produkter, processer och affärskoncept ställer krav på framgångsrika regionala innovationsmiljöer. För Värmland är Karlstads universitet del i det arbetet oerhört viktigt.

Utmaningar:

Fortsatt koncentration av statliga forsknings- och verksamhetsmedel till de större lärosätena.

- Att hela Värmland ska kunna ta del av tillgången på högre utbildning.
- Att samverkan inte värderas och står i fokus när forskningsanslag tilldelas.
- Att skapa förutsättningar för alla att utbilda sig ett steg till jämfört med sin tidigare nivå är Värmlands viktigaste utmaning. Framtidens jobb kommer i allt högre grad att kräva högre utbildning.

Här har Karlstad universitet en roll.



Prioriterade områden, mål och åtgärder

Fyra områden pekas ut som särskilt viktiga för Värmlands utveckling. Till varje område finns mätbara mål och åtgärder kopplade. De prioriterade områdena tar hänsyn till hur omvärlden påverkar oss. De bygger och vidareutvecklar våra kompetenser och styrkor och beaktar de utmaningar Värmland står inför.

De fyra områden som pekats ut som särskilt viktiga för Värmlands utveckling är:

- Livskvalitet för alla
- Fler och starkare företag
- Höjd kompetens på alla nivåer
- Bättre kommunikationer

Här är ett par exempel hur de prioriterade områdena griper in i varandra.

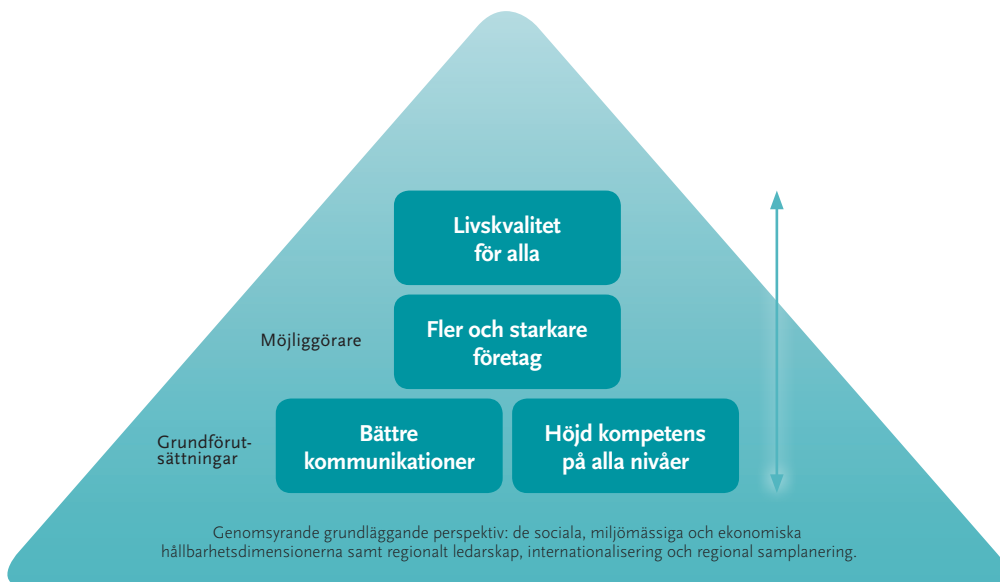
En fungerande infrastruktur och möjligheter att bredda sin kompetens är två grundförutsättningar för företagsamheten som i sin tur behövs för att skapa långsiktigt hållbar tillväxt. Och vi behöver långsiktigt hållbar tillväxt för att få resurser till

investeringar i infrastrukturen och kompetensförsörjning.

God livskvalitet är viktig för att behålla folk och locka nya till Värmland och de behövs i sin tur för att utveckla näringslivet och den offentliga sektorn – ett arbete som leder till långsiktigt hållbar utveckling. Som ökar livskvaliteten.

I arbetet med de prioriterade områdena spelar det regionala ledarskapet en avgörande roll, inte minst dess förmåga till kraftsamling. Även de övriga grundläggande perspektiven har stor betydelse för hur områdena utvecklas.

Slutmålet är att skapa bästa möjliga livsförutsättningar för människorna i Värmland.





LIVSKVALITET FÖR ALLA

Strategisk inriktning: Vi utnyttjar vårt läge, vår natur och kultur för att skapa ett gott liv. Vi arbetar tillsammans för trygghet, tillhörighet och en god hälsa för alla. Vi arbetar för att hela Värmland ska utvecklas och vara en attraktiv region.

Livskvalitet innebär olika saker för oss alla, men det är grundläggande att det finns möjlighet för alla i Värmland att försörja sig och att det finns god hälso- och sjukvård, skola, omsorg och bra kommunikationer. En annan grundförutsättning är att det finns en öppen och bejakande inställning till människors olika önskemål, oavsett deras kön, bakgrund, ålder, sexuella läggning eller funktionshinder. Det behövs ett stärkt barnperspektiv med insatser som leder till goda uppväxtvillkor och ett folkhälsofrämjande och sjukdomsförebyggande arbete under hela livet.

Även människors upplevelse av trygghet, delaktighet och ett öppet socialt klimat är viktiga för vår livskvalitet och därmed för Värmlands utveckling. Där är ett starkt idrotts- och kulturliv och en stark social ekonomi viktiga för att skapa sammanhållning.

Andra faktorer som ökar Värmlands attraktionskraft är en mångfald av attraktiva boendalternativ, lockande livsmiljöer, ett brett utbud av upplevelser och ett rikt föreningsliv. I Värmland har vi stadens puls, småstadens charm och en stark landsbygd. Kontrasterna gör att det är viktigt att samspelet mellan stad och land fungerar väl för att utveckla Värmland på bästa sätt.

Idag är våra skogar och vattendrag ofta underutnyttjade resurser för avkoppling och upplevelser. Genom att öka tillgängligheten kan fler människor ta del av dem, vilket kan öka livskvaliteten för invånarna samtidigt som det stärker besöksnäringen. Även att vårda och hålla landskapet öppet och attraktivt har stor betydelse för såväl företagande som livskvalitet. Värmlands utveckling är beroende av en hållbar förvaltning av våra natur- och kulturtillgångar och ett aktivt klimat- och miljöarbete.

Kulturen är viktig för Värmland. Vi har ett kulturliv med både bredd och spets, som bidrar till social gemenskap, rika upplevelser och en positiv bild av Värmland. För att Värmland ska kunna vara en livskraftig region behöver det finnas allt ifrån ett professionellt kulturutbud av hög kvalitet till en mångfald av möjligheter till eget skapandet. Alla som bor i Värmland ska ha möjlighet att uppleva och skapa kultur.

Värmland erbjuder redan lockande miljöer och unika tillgångar, men vi kan utveckla dem och bli bättre på att berätta för andra om dem. Förutom att det berikar våra liv kan en sådan utveckling innebära fler besökare och en bättre grund för småskaligt näringsliv.

VÅRA ÅTGÄRDER INOM OMRÅDET "LIVSKVALITET FÖR ALLA" ÄR:

- attraktiv livsmiljö
- bättre folkhälsa
- ett rikare kulturliv
- tydligare profilering av Värmland



DET HÄR BEHÖVER VI GÖRA FÖR ATT FÅ EN ATTRAKTIVARE LIVSMILJÖ:

- Vara öppna och lyhörda för skeenden i omvärlden, forskningsrön och medborgarnas önskemål och intressen.
- Vårda och förbättra möjligheter till att utveckla attraktiva boendemiljöer i staden och på landsbygden.
- Arbeta för större flexibilitet när det gäller strandnära boende.
- Bevara och synliggöra det öppna kulturlandskapet.
- Ha ett regionalt samspel vad gäller planering av bebyggelse, handelscentrum, kommunikationer och kollektivtrafik.
- Säkerställa en god balans i utvecklingen av landsbygd och stad.
- Stärka Karlstads roll som tillväxtmotor i regionen på ett sådant sätt att hela Värmland gynnas och kan utvecklas.
- Säkerställa god och fungerande kommunal och statlig service i hela regionen.
- Utveckla och tillgängliggöra kultur-, natur-, idrotts- och friluftsupplevelser som besöksmål.
- Uppmuntra engagemang, satsningar och deltagande inom föreningsliv, kultur och den sociala ekonomin.

DET HÄR BEHÖVER VI GÖRA FÖR ATT FÅ BÄTTRE FOLKHÄLSA:

- Öka samverkan mellan lokala, regionala och nationella aktörer som påverkar förutsättningar för en positiv hälsoutveckling i Värmland.
- Ta tillvara och vidareutveckla samarbetet inom ramen för Nya perspektiv.
- Utveckla samarbetsformer mellan kommuner och landstinget där effektiva och säkra värdkedjor sätter individen i fokus.
- Tillvarata barnens intressen, verka för deras bästa och sätta dem i fokus vid beslut eller åtgärder för att säkerställa goda uppväxtvillkor.
- Förbättra det psykiska välbefinnandet, särskilt hos gruppen unga vuxna.
- Arbeta för en trygg, frisk ålderdom i Värmland.
- Arbeta hälsofrämjande och sjukdomsförebyggande.
- Minska den arbetsrelaterade ohälsan och minska hälsoklyftor mellan kvinnor och män.
- Utveckla rehabiliteringsinsatser som förhindrar eller förkortar sjukskrivningar och arbetslöshet och som på så sätt ökar förutsättningen för ett aktivt deltagande i samhället, studier, praktik och arbete.
- Dra nytta av socialt företagande, idrott och kultur i det folkhälsofrämjande arbetet.



DET HÄR BEHÖVER VI GÖRA FÖR ATT FÅ ETT RIKARE KULTURLIV:

- Samverka och skapa regional samsyn och tydlighet kring viktiga satsningar.
- Vara öppna för omprövningar, nya satsningar och samarbeten så att kulturverksamheterna kan utvecklas och förnyas.
- Utveckla ett brett kulturutbud med hög kvalitet som bidrar till mångfald och konstnärlig förnyelse.
- Ta tillvara den kompetens som finns inom kulturområdet inom andra politik- och verksamhetsområden.
- Utveckla det aktiva deltagandet i kulturlivet och se det värmländska kulturlandskapet som en regional utvecklingsfaktor.
- Stärka och utveckla fler mötesplatser och arenor för kreativ verksamhet, särskilt för och med barn och unga.
- Förbättra villkoren för konstnärligt skapande och företagande samt stärka det ideella kulturlivet och arrangörskapet.

DET HÄR BEHÖVER VI GÖRA FÖR ATT TYDLIGARE PROFILERA VÄRMLAND:

- Vara en aktiv region som syns och som profilerar sig på ett sätt som skapar engagemang.
- Använda våra identifierade styrkeområden i profileringen av regionen, satsa på några spetsområden som ger avtryck nationellt och internationellt.
- Öka samverkan mellan offentlig sektor, privata näringar och den sociala ekonomin kring profilering och marknadsföring av Värmland för att attrahera fler invånare, fler besökare och fler företag.
- Skapa samarbetsforum för aktivt informations- och marknadsföringsarbete.
- Samordna profileringen, utvecklingen och marknadsföringen av Värmland med anpassade budskap för våra målgrupper: invånare, besökare, näringsliv respektive inflyttare.
- Sprida goda berättelser om Värmland.

VÅRA MÅL MOT ÅR 2020

1. Nettoinflyttning till Värmland om 5 000 personer.
2. Karlstads lokala arbetsmarknad ska befolkningsmässigt bli Sveriges sjunde största⁸.
3. Ohälsotalet i Värmland ska minska och nå riksgenomsnittet.
4. Sjukpenningtalet i Värmland ska minska och fortsätta ligga under riksgenomsnittet.
5. Försörjningsbördan i Värmland ska närma sig riksgenomsnittet.
6. Skillnader på arbetsmarknaden mellan könen och mellan de med utländsk bakgrund och de med svensk bakgrund ska minska.
7. Skillnader inom utbildningssystemet mellan könen och mellan de med utländsk bakgrund och de med svensk bakgrund ska minska.
8. Relativt sett ökade statsbidrag enligt kultursamverkansmodellen.
9. Värmland ska vara mer känt för sina styrkeområden och det vill att dessa förknippas med.

Vi vill lyfta in barnperspektivet i Värmlandsstrategin. 5 områden bör prioriteras: 1) Värmland klarar alla grundskolan utifrån allra bästa förmåga. 2) I Värmland har vi en sammanhållen elevhälsa redan från början. 3) I Värmland har vi bra mat i förskolan och skolor, mat lagad från grunden. 4) Alla barn ska ges möjlighet till ett hälsosamt livsmönster. 5) Barn i Värmland ska inte behöva växa upp i social och ekonomisk utsatthet.

En av grupperna under Stormötet om Värmlandsstrategin på Karlstad CCC den 17/1 2013.

⁸ För mer information om lokala arbetsmarknader se bilaga 2.



FLER OCH STARKARE FÖRETAG

Strategisk inriktning: I Värmland samverkar näringslivet, det offentliga, Karlstads universitet och flera andra utbildningsanordnare för att skapa fler nya företag och få befintliga att växa. Vi skapar förutsättningar för fler företagsamma människor i Värmland. Genom att omsätta våra idéer till nya varor och tjänster ökar vi vår innovationskraft. Vi intensifierar satsningarna på att ställa om till ett mer resurseffektivt samhälle utan klimatpåverkan. Vi nyttjar vårt läge nära Norge och särskilt till Oslo-regionen. Vi arbetar aktivt för nya etableringar och för ett arbetsliv med mångfald och jämställdhet.

Besöks- och upplevelsenäringen är idag Värmlands snabbaste växande bransch vad gäller nya arbetstillfällen. Men det är viktigt att vi inte slår oss till ro utan att vi hela tiden fortsätter att förnya vår starka basindustri och har blicken öppen för nya kommande tillväxtbranscher. Det är viktigt för Värmland att bryta den mansdominerande arbetsmarknaden och uppmärksamma branscher och nya näringar där särskilt kvinnor verkar. Dessutom är det nödvändigt att nya svenskers kompetens också tas tillvara.

Det finns ett stort antal solo- och mikroföretag i Värmland som kan komma att växa och utvecklas

Jag tror mycket handlar om att så många människor som möjligt ser möjligheter, har en drivkraft och vill åstadkomma något nytt. (...)

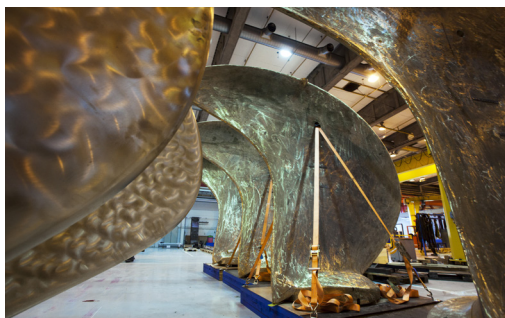
Jag som är uppväxt i ett brukssamhälle upplever att det har hänt jättemycket inom det området. Jag möter en helt annan entreprenör-sanda än när jag var yngre.

Thomas Johansson, Grums. Idag chef för Visit Sweden i Norge.

Värmland har redan idag ett starkt internationellt näringsliv med många exporterande företag inom bland annat massa- och pappersindustrin, stål- och verkstadsindustrin och IT-sektorn.

fram till år 2020, både i städerna och på landsbygden. Där finns en stor potential, till exempel inom den småskaliga livsmedelsproduktionen.

Konkurrensen om företagen och arbetstillfäll-



ena fortsätter att öka på grund av globaliseringen. Många av de större bolagen i Värmland har internationella ägare med huvudkontor utanför regionen, vilket betyder att utvecklingsmiljöer flyttas och strategiska beslut fattas på andra platser. Ett gynnsamt företagsklimat och en ökad internationell och nationell konkurrenskraft blir därför allt viktigare för Värmland.



Vi står inför utmaningen att utveckla ett resurseffektivt samhälle utan klimatpåverkan. Här krävs ett nära samarbete mellan det offentliga och näringslivet för att klara av omställningen.

Fler och starkare företag där idéer och utvecklingsresurser tas tillvara ökar attraktionskraften. Det ger fler arbetstillfällen och därmed möjlighet för människor att bo och verka i Värmland.

Genom en välfungerande regional samverkan mellan akademi, näringsliv och det offentliga skapas förutsättningar för utveckling. Tack vare forskning inom spjutspetsområden samt nya kombinationer av kunskaper kan vi tillhandahålla nya lösningar och skapa förutsättningar för att stärka vår innovationskraft. Det är viktigt att vi är med-

vetna om att innovationer är ett omfattande begrepp och kan handla om allt från sociala innovationer till tjänste-, process- och produktbaserade innovationer.

Ett starkt entreprenörskap är en nyckel i vårt innovationsarbete. Näringslivet och det offentliga måste prioritera insatser mot områden som ger bättre förutsättningar för ett växande och hållbart företagande. Det handlar bland annat om fungerande samarbeten, kompetensförsörjning, kapitalförsörjning, förnyelse, kommunikationer, marknadsföring, gynnsamma kommunala förutsättningar och service men också om att öka intresset och skapa förutsättningar för såväl kvinnor som män att starta och driva företag.



Norge, med tillväxtmotorn Oslo, är en av Europas snabbast växande ekonomier. Oslo är Värmlands närmaste storstad. Det finns ett stort socialt och kulturellt utbyte över gränsen. Närheten innebär många möjligheter i form av en större närmarknad för företagande, arbetspendling, handel, etableringar och investeringar.

VÅRA ÅTGÄRDER INOM
"FLER OCH STARKARE FÖRETAG" ÄR:

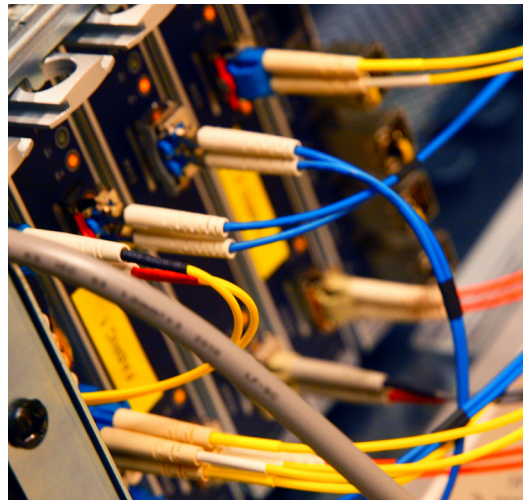
- stärkt entreprenörskap och näringslivsutveckling
- mer forskning och innovation
- ett resurseffektivare samhälle
- konkurrenskraftiga kluster

DET HÄR BEHÖVER VI GÖRA FÖR ATT STÄRKA ENTREPRENÖRSKAP OCH NÄRINGS- LIVSUTVECKLING:

- Utveckla ett effektivt och professionellt rådgivningssystem som säkerställer att alla oavsett ålder, kön, bransch, etnisk bakgrund, geografisk hemvist eller marknadsområde har tillgång till likvärdig rådgivning med hög kvalitet för att förverkliga sina idéer.
- Paketera och marknadsföra rådgivningsresurserna så att fler idéer kan realiseras.
- Vidareutveckla och synliggöra befintliga arenor och nätverk där innovatörer, entreprenörer och riskvilligt kapital kan mötas, exempelvis inkubatorer och mötesplatser av typen sciencepark.
- Arbeta aktivt med kunskapen om och inställningen till entreprenörskap och företagsamhet för att fler ska vilja och våga starta företag. Särskilt främja satsningar för invandrare, unga och kvinnors företagande.
- Vidareutveckla det lokala och det regionala företagsklimatet. Inbegriper aktiv företagservice, fokus på planfrågor, rättssäkerhet, tydliga spelregler i hanteringen av ärenden och tillstånd samt bemötande som präglas av god förståelse för företagandets villkor.
- Stödja företag som vill växa på en internationell marknad med särskilt fokus på Norge.
- Medverka till att det finns riskvilligt kapital.

DET HÄR BEHÖVER VI GÖRA FÖR ATT FÅ MER FORSKNING OCH INNOVATION:

- Underlätta möten, skapa forum och nätverk för att korta avstånd och sammanföra forskningsmiljöer och enskilda forskare med näringsliv, offentlig sektor och den sociala ekonomin.
- Prioritera forskningsmiljöer med direkt koppling till Värmlands styrkeområden, som till exempel papper och massa, stål- och verkstad, IT, förpackning, tjänsteutveckling och materialteknik.
- Prioritera forskning som möter såväl uppställda akademiska krav som företagens behov.
- Se jämställdhet och mångfald som grundläggande drivkrafter för vår utvecklings- och innovationsförmåga.
- Stödja utvecklingen av mötesplats av typen sciencepark för att samla aktörer och innovationsresurser, samt utveckla andra miljöer för tester, industriforskning och utbildning.
- Prioritera satsningen på tjänsteinnovation och positionera forskningen på en internationell arena.
- Stödja samarbeten och utbyten, uppmuntra forskares internationella nätverk och verka för en ökad statlig och extern finansiering av Karlstads universitet.
- Stärka små och medelstora företags möjlighet att delta i forsknings- och utvecklingsprojekt.



DET HÄR BEHÖVER VI GÖRA FÖR ATT FÅ ETT RESURSEFFEKTIVARE SAMHÄLLE:

- Ta tillvara och förvalta de sociala, ekonomiska och ekologiska resurser som vi har tillgång till på ett smartare sätt än tidigare.
- Påverka attityder och beteende så att människor och företag att bli mer resurseffektiva i sin konsumtion och produktion.
- Arbeta med tekniska förbättringar och utveckling inom områden som resurshushållning, förnybar energi, energieffektivisering, kollektivtrafik, hållbara transportsystem, klimatanpassning och livsmedelsproduktion.
- Stimulera nya energilösningar och affärsdriven klimat- och miljöutveckling inom näringslivet, till exempel genom att visa upp de resurseffektiva lösningar och system som finns lokalt.
- Uppmuntra offentlig sektor att gå före och ställa tydliga krav på resurseffektiva produkter och tjänster vid upphandling, vilket skapar en ökad marknad för näringslivet.

DET HÄR BEHÖVER VI GÖRA FÖR ATT UTVECKLA KONKURRENSKRAFTIGA KLUSTER:

- Vidareutveckla och bygga vidare på samverkan mellan offentlighet, näringsliv och akademi för uthållig tillväxt och förnyelse inom spetsområden med tillväxtpotentialer.
- Fokusera på ett fåtal kluster som är eller har potential att bli globalt konkurrenskraftiga, men även sträva mot förnyelse genom att våga satsa på nya tillväxtbranscher.
- Stödja utvecklingen av stabila och långsiktiga klusterorganisationer med tydliga visioner, mål och strategier.
- Aktivt arbeta för att öka klustrens lokala förankring.
- Positionera och synliggöra klustren på den kommunala, regionala, nationella och internationella arenan för att skapa affärsmöjligheter, nyföretagande, nya investeringar och företags-etableringar.
- Öka jämställdheten och mångfalden för att höja klustrens attraktions- och innovationsförmåga.

VÅRA MÅL MOT ÅR 2020

10. Antal nystartade företag ska närma sig riksgenomsnittet.
11. Andelen som vill vara företagare ska öka.
12. Det privata näringslivets investeringar i forskning och utveckling ska öka till samma nivå som riket exklusive storstadslänen.
13. Ökad innovationskraft så att Värmland närmar sig riket exklusive storstadslänen.
14. Andelen förvärvsarbetande (förvärvsfrekvens) ska vara högre än riksgenomsnittet.
15. Antalet förvärvsarbetande 16 år och äldre i Värmland ska öka med 5 000.
16. Andelen kvinnor som är resresenterade i styrelser ska öka.
17. Utsläppen av växthusgaser ska minska mer i Värmland än i riket som helhet.
18. Energieffektiviseringen i Värmland ska vara högre än för riket.
19. Förnybar energi som produceras i regionen ska öka.



HÖJD KOMPETENS PÅ ALLA NIVÅER

Strategisk inriktning: I Värmland uppmantras utbildning och kompetensutveckling hela livet. Alla erbjuds god utbildning utifrån sina förutsättningar. Vi har ett utbildningssystem med hög kvalitet från förskola till högre utbildning. Utbildningsanordnare och arbetsgivare samverkar för att möta arbetslivets behov.

höjd utbildningsnivå ger. För individen handlar det om ökad valfrihet och bättre förutsättningar på arbetsmarknaden, för näringslivet och den offentliga sektorn om att bli mer konkurrenskraftiga. Det tydliga sambandet mellan individers hälsa och utbildningsnivå är av stor betydelse för den sociala utvecklingen i Värmland.

Satsa på SKOLAN, barn är framtiden! Ge lärarna möjlighet att bedriva kvalitativ undervisning i bra miljöer! Bra skolor är grund för tillväxt.

Sara Nilsson, via Facebook Värmland

Entreprenörskap tidigt i grundskolan. Mentorsbank. Lyfta förebilder i alla kommuner. Lyfta självkänslan och förmågan. Gör Värmland till ett entreprenörskaps-Silicon Valley!

En av grupperna under Stormötet om Värmlandsstrategin på Karlstad CCC den 17/1 2013.

I jämförelse med riket som genomsnitt har Värmland en lägre utbildningsnivå. Dessutom är det stora skillnader i utbildningsnivå mellan kvinnor och män genom hela utbildningskedjan, från grundskola till högre utbildning, och männen halkar efter allt mer. Därför är det viktigt för utvecklingen att visa vilka positiva effekter en

God tillgång till kunskap och kompetens är en avgörande faktor för att behålla och utveckla ett internationellt konkurrenskraftigt näringsliv och en stark offentlig sektor. Företagens investeringar är alltmer globalt rörliga och en höjd kompetensnivå är viktig för att attrahera investeringar och arbetskraft. Att människor har möjlighet till att utbilda sig och



verka i Värmland är avgörande för den värmländska attraktionskraften. Den pågående generationsväxlingen på Europas arbetsmarknad gör detta arbete ännu viktigare.

För att höja utbildningsnivån och förbättra kompetensmatchningen är det viktigt att utveckla ett starkare samspel mellan utbildningsanordnare och arbetsgivare. Vi behöver analysera tillgång och efterfrågan på arbetskraft och använda denna kunskap till att anpassa de nuvarande utbildningarna efter behoven, men även utveckla nya som svarar mot arbetsmarknadens behov. Det är också viktigt att ta vara på ungas intresse och tillgångar för att utveckla såväl utbildningssystem som företag. Arbetsgivare behöver engagera sig i skolan redan i ett tidigt skede.

VÅRA ÅTGÄRDER INOM OMRÅDET "HÖJD KOMPETENS PÅ ALLA NIVÅER" ÄR:

- Höjd utbildningsnivå.
- Förbättrad kompetensmatchning.

DET HÄR BEHÖVER VI GÖRA FÖR ATT HÖJA UTBILDNINGSNIVÅN:

- Arbeta med att förändra attityder för att få fler att gå längre i utbildningskedjan – till exempel med riktade insatser till både privata och offentliga arbetsgivare och till lärare, föräldrar och elever plus idrottsrörelsen.
- Säkerställa ungdomars möjligheter att slutföra grundskolan och gymnasiet.
- Synliggöra den framtida arbetsmarknadens förändrade kompetenskrav och utbudet av utbildning så att alla individer kan göra bra val.
- Driva kvalitetsarbete i hela utbildningskedjan.
- Öka samverkan och stärka kopplingen mellan gymnasieskolan, högre utbildning och arbetslivet.
- Vidareutveckla och öka samverkan mellan kommunerna och mellan kommuner och universitet.
- Säkra kompetensförsörjning och kompetensutveckling för lärare.
- Stimulera till ökad kreativitet och metoder som uppmuntrar entreprenörskap som en naturlig del i undervisningen.



DET HÄR BEHÖVER VI GÖRA FÖR ATT FÖRBÄTTRA KOMPETENSMATCHNINGEN:

- Ta tillvara alla människors kompetens med ett särskilt fokus på insatser som underlättar för unga, invandrare och personer med nedsatt funktionsförmåga att etablera sig på arbetsmarknaden.
- Bryta traditionella och könsstereotypa val av utbildning, yrken och medarbetare.
- Bygga upp regionala kompetensplattformar med arbetsgivare som drivande part tillsammans med utbildningsanordnare och de som arbetar med att matcha ihop människor med rätt utbildning eller jobb.
- Möjliggöra validering av all erfarenhet och kunskap och därigenom synliggöra den.
- Uppmuntra individer och arbetsgivare till kontinuerlig kompetensutveckling.
- Söka nya kunskaper om branschens utveckling och kommande kompetensbehov samt människors förväntningar för att bättre kunna möta morgondagens arbetsmarknad.
- Synliggöra och kommunicera olika utvecklingsmöjligheter och karriärvägar i Värmland.
- Behovsanpassa befintliga och utveckla nya utbildningar för att öka anställningsbarheten och rörligheten på arbetsmarknaden.
- Koppla studenter starkare till regionens arbetsliv genom att integrera teori och praktik så att fler stannar kvar efter studierna.

Ge värmlänningarna en bättre bild av invandrare, hjälpa dem att se individen. Utbilda om vad som är bra med invandrare. Mer information om Sverige. Invandrare behöver veta var man söker/får information om samhället. Alla människor själva ska ha möjlighet att själva formulera sina behov.

En av grupperna under Stormötet om Värmlandsstrategin på Karlstad CCC den 17/1 2013.

VÅRA MÅL MOT ÅR 2020

20. En ökad andel unga ska gå ut grundskolan med behörighet till yrkesförberedande och studieförberedande gymnasieprogram.
21. Andelen 20-åringar med en fullföljd gymnasieutbildning ska öka och fortsatt ligga över riksgenomsnittet.
22. Andelen av befolkningen 30-34 år med eftergymnasial utbildning ska öka och närma sig riksgenomsnittet.
23. Öka matchningen på arbetsmarknaden så att lediga arbeten i relation till arbetslösheten minskar.
24. Den öppna arbetslösheten ska minska och närma sig riksgenomsnittet.
25. Ungdomsarbetslösheten ska minska och närma sig riksgenomsnittet.
26. Andelen långtidsarbetslösa ska vara lägre än i riket.



BÄTTRE KOMMUNIKATIONER

Strategisk inriktning: Det ska vara lätt att ta sig till, från och inom Värmland. Vi har bra pendlingsmöjligheter, snabba och enkla transporter och god bredbandstillgänglighet. Vi tar tillvara digitaliseringsens möjligheter för att hantera våra samhällsutmaningar. Vi arbetar aktivt för att framtidens resor, transporter och infrastruktur ska harmoniera med målet om hållbar tillväxt.

stor betydelse för kultur-, sport, och friluftsliv – både för boende och besökare.

Våra resor går över allt längre sträckor – regionalt, nationellt och internationellt. I takt med det har de lokala arbetsmarknaderna vuxit. Den regionala kollektivtrafiken har stor betydelse för utvecklingen av arbetsmarknadsregioner, både i Värmland och för sammanbindning med angräns-

Vi måste få bort den uteslutande tanken. Den kan motverkas genom att skapa större tillgänglighet infrastrukturellt, så att rörligheten ökar. Ungdomar vill röra på sig, och än fler kvinnor kommer att vilja röra på sig. Gör det möjligt, utan att man för den skull behöver flytta. Det skulle även gynna företagandet.

Dilsa Demirbag-Sten, författare och debattör med värmlandsanknytning

Sambandet mellan regioners tillväxt och regionförstoring är tydligt. God tillgänglighet är därmed en förutsättning för tillväxt i Värmland. För att göra det möjligt för människor att bo, arbeta och studera i hela Värmland måste vi ha välutvecklade system för infrastruktur och transporter för såväl person- som godstrafik. Samma sak gäller om vi ska kunna behålla företagen i regionen och samtidigt locka till oss nya. En väl fungerande infrastruktur har också

ande regioner. Människors vardagsliv och företags verksamhet skär tvärs över kommungränser, länsgränser och nationsgränser. Det är därför helt avgörande att vi bygger relationer, bedriver påverkan och etablerar samarbeten med Norge, grannlän och grannkommuner. För östra Värmland och delar av Karlstadsregionen är bland annat goda kommunikationer till Örebroregionens arbetsmarknad av stor betydelse. För västra Värmland är tillgängligheten

till Norge viktig. År 2020 är förmodligen fler delar av Värmland en del av Oslos lokala arbetsmarknad.

Ett led i att bygga långsiktigt hållbara transportsystem är att allt mer gods förs över från väg till järnväg och sjöfart samt att trafikslagen kombineras med varandra, till exempel lastbil-båt-tåg. Detta ökar betydelsen för sjöfarten och vikten av väl fungerande hamnar med god anslutande infrastruktur på land. Vänersjöfarten och hamnarna i Väneren spelar därför en viktig roll för Värmlands framtida transportsystem.

Även en god IT-struktur med bredbandsuppkoppling är avgörande. Bredbandsuppkoppling ökar möjligheterna att delta i den demokratiska processen och ger förutsättningar för samordning och effektivisering av offentlig sektor. Den skapar också förutsättningar för både nya och etablerade företag att växa i Värmland. Informations- och kommunikationstekniken skapar sociala och ekonomiska möjligheter.

Det är viktigt att Värmland fullt ut tar vara på dessa möjligheter när vi ska tackla våra framtida utmaningar – till exempel våra företags konkurrensförmåga, en åldrande befolkning och utflyttning från landsbygden och negativ miljöpåverkan.

Transportsystemet ska vara hållbart ur ett miljö-, klimat- och likvärdesperspektiv. Det innebär bland annat att de klimatpåverkande utsläppen ska minska och att infrastrukturen ska ge en ökad rörelsefrihet i vardagen för kvinnor, män, flickor, pojkar, äldre och funktionshindrade. Vi måste också arbeta för att transportsystemet ska vara uppbyggt så att det minimerar risken för skador på resenärer och gods.

Utgångspunkten för våra infrastruktursatsningar är fyrstegsprincipen. Det innebär att vi i första hand ser om det går att påverka behovet av transporter och resor. I andra hand undersöker vi om det går att använda den befintliga infrastrukturen mer effektivt. Annars görs begränsade ombyggnationer, och först om det inte räcker blir det fråga om större investeringar. En svår och viktig fråga fram till år 2020 är att arbeta för ett samhällseffektivt transportsystem som samtidigt är hållbart. Här har det regionala ledarskapet en viktig uppgift i att balansera målkonflikter.

VÅRA ÅTGÄRDER INOM OMRÅDET BÄTTRE KOMMUNIKATIONER ÄR:

- Bygg ihop regionen.
- Värmland närmare världen.
- Ökad bredbandstillgänglighet och nya elektroniska lösningar.

DET HÄR BEHÖVER VI GÖRA FÖR ATT BYGGA IHOP REGIONEN:

- Prioritera våra viktigaste kommunikationsstråk. De är: E 18, E 45, riksväg 61, 62, 63 och järnväg med fokus på Värmlandsbanan, Norge/Vänerbanan och Fryksdalsbanan.
- Arbeta för enighet i det regionala ledarskapet kring viktiga prioriteringar.
- Etablera ett resecentrum i Karlstad (Karlstad C) för att möjliggöra höjd kapacitet, minskade resor och underlätta byten mellan transportslag och trafiksystem.
- Säkerställa dagliga, frekventa och snabba resmöjligheter mellan kommunernas huvudorter och Karlstad.
- Ha likvärdesperspektiv vid planering av infrastrukturen för att säkerställa att ungefär lika mycket resurser satsas på de olika delar som utnyttjas av män och kvinnor, flickor och pojkar och funktionshindrade.
- Ha ett "hela resan-perspektiv" det vill säga samordna persontransporter vad avser knutpunkter, pendelparkering och informations- och betalsystem.
- Beakta regionala perspektiv och regional samverkan när de kommunala översiktsplanerna arbetas fram.
- Utveckla en helhetssyn och god samverkan mellan transportplanering och bebyggelseplanering.
- Säkra hållbara vägtransporter genom att underlätta för att ställa om till ett fossilfritt trafik- och transportsystem.
- Kombinera olika transportslag som tillgodoser företagets transportbehov (intermodala lösningar).
- Arbeta för att öka infrastrukturella investeringsmedel och finna finansieringslösningar som leder till snabbare genomförande av prioriterade infrastrukturprojekt.

DET HÄR BEHÖVER VI GÖRA FÖR ATT VÄRM- LAND SKA KOMMA NÄRMARE VÄRLDEN:

- Prioritera våra viktigaste kommunikationsstråk. De är: E 18, E 45, riksväg 61, 62, 63 och järnvägen Oslo-Karlstad-Stockholm – och Karlstad-Göteborg.
- Slå vakt om de regionala flygplatserna med prioritering att säkerställa flygtrafik till Köpenhamn samt minst ytterligare en internationell knutpunkt som kan nås över dagen.
- Etablera fler charterdestinationer direkt från och till Värmland.
- Säkra Vänersjöfarten genom ett aktivt nationellt påverkansarbete.

DET HÄR BEHÖVER VI GÖRA FÖR ATT ÖKA TILLGÄNGLIGHETEN TILL BREDBAND OCH NYA ELEKTRONISKA LÖSNINGAR:

- Samordna aktörer – nationella, regionala, kommunala och lokala – som verkar för att bygga ut fibernätet i hela Värmland.
- Finna och forma finansieringslösningar som gör det möjligt att öka utbyggnadstakten av bredbandsnätet.
- Vidareutveckla den gemensamma e-tjänstplattformen och utveckla nya kommunala och regionala e-tjänster.
- Främja nya elektroniska lösningar för kommunikation.

VÅRA MÅL MOT ÅR 2020

27. Ökade möjligheter att bo och arbeta i hela Värmland.
28. Gång-, cykel- och kollektivtrafik ska öka sina andelar av persontransporterna
29. Restiderna med tåg och buss till Oslo, Stockholm och Göteborg (gällande morgon och eftermiddagstrafik) ska minska.
30. Antalet avgångar och passagerare vid Karlstad Airport ska öka.
31. Direktflyg till Köpenhamn och minst en annan internationell knutpunkt.
32. Öka godsmängden som transporteras på Vänern.
33. Alla hushåll och företag ska ha möjlighet till bredband om minst 100 Mbit/s.

33

33 MÅL FÖR VÄRMLAND – EN ÖVERSIKT

Varje prioriterat område följs av en strategisk inriktning och ett antal mätbara mål.

Målen är så kallade effektmål på en övergripande samhällsnivå. De olika målen är beroende av konjunktursvängningar och av händelser i vår omvärld. På kommande uppslag finner du en sammanställning av de 33 målen och vilka prioriterade områden de hör hemma i.



Prioriterat område:
LIVSKVALITET FÖR ALLA

Vi utnyttjar vårt läge, vår natur och kultur för att skapa ett gott liv. Vi arbetar tillsammans för trygghet, tillhörighet och en god hälsa för alla. Vi arbetar för att hela Värmland ska utvecklas.

Åtgärder:

Attraktivare livsmiljö - Utveckla attraktiva livsmiljöer med en mångfald av boendeanternativ, god och fungerande service i hela regionen och ett brett utbud av upplevelser och föreningsliv.

Bättre hälsa - Arbeta hälsofrämjande och sjukdomsförebyggande och utjämna skillnader i folkhälsa. Öka kvalitet och effektivitet inom välfärdssektorn genom tydliga strukturer för samverkan.

Ett rikare kulturliv - Utveckla regionen till ett kreativt centrum med ett dynamiskt kulturliv.

Tydligare profilering av Värmland - Samverka kring profilering av Värmland för att attrahera besökare, boende och företag.

Mål:

1. Nettoinflyttning till Värmland om 5 000 personer.
2. Karlstads lokala arbetsmarknad ska befolkningsmässigt bli Sveriges sjunde största.
3. Ohälsotalet i Värmland ska minska och nå riksgenomsnittet.
4. Sjukpenningtalet i Värmland ska minska och fortsätta ligga under riksgenomsnittet.
5. Försörjningsbördan i Värmland ska närma sig riksgenomsnittet.
6. Skillnader på arbetsmarknaden mellan könen och mellan de med utländsk bakgrund och de med svensk bakgrund ska minska.
7. Skillnader inom utbildningssystemet mellan könen och mellan de med utländsk bakgrund och de med svensk bakgrund ska minska.
8. Relativt sett ökade statsbidrag enligt kultursamverkansmodellen.
9. Värmland ska vara mer känt för sina styrkeområden och det vi vill att dessa förknippas med.

Vår vision: VÄRMLAND – ETT SKÖNARE LIV



Prioriterat område:

FLER OCH STARKARE FÖRETAG

I Värmland samverkar näringslivet, det offentliga, Karlstads universitet och flera andra utbildningsanordnare för att skapa fler nya företag och få befintliga att växa. Vi skapar förutsättningar för fler företagsamma människor i Värmland. Genom att omsätta våra idéer till nya varor och tjänster ökar vi vår innovationskraft. Vi intensifierar satsningarna på att ställa om till ett mer resurseffektivt samhälle utan klimatpåverkan. Vi nyttjar vårt läge nära Norge och särskilt till Osloregionen. Vi arbetar aktivt för nya etableringar och för ett arbetsliv med mångfald och jämställdhet.

Åtgärder:

Stärkt entreprenörskap och näringslivsutveckling – Stimulera ökat entreprenörskap, erbjuda högkvalitativt rådgivning och skapa goda förutsättningar för att starta och driva företag lokalt.

Mer forskning och innovation – Prioritera och positionera konkurrenskraftiga forskningsmiljöer och utveckla en infrastruktur för innovation där forskning, näringsliv och offentlig sektor möts.

Ett resurseffektivare samhälle – Påverka attityder och stimulera utveckling av resurseffektiva produkter och tjänster.

Konkurrenskraftiga kluster – Utveckla och synliggöra samverkan mellan offentlighet, näringsliv och akademi, fokusera på ett fåtal konkurrenskraftiga kluster med tydliga visioner, mål och strategier.

Mål:

10. Antal nystartade företag ska närma sig riksgenomsnittet.
11. Andelen som vill vara företagare ska öka.
12. Det privata näringslivets investeringar i forskning och utveckling ska öka till samma nivå som riket exklusive storstadslänen.
13. Ökad innovationskraft så att Värmland närmar sig riket exklusive storstadslänen.
14. Andelen förvärsarbetande (förvärvsfrekvens) ska vara högre än riksgenomsnittet.
15. Antalet förvärsarbetande 16 år och äldre i Värmland ska öka med 5 000.
16. Andelen kvinnor som är representerade i styrelser ska öka.
17. Utsläppen av växthusgaser ska minska mer i Värmland än i riket som helhet.
18. Energieffektiviseringen i Värmland ska vara högre än för riket.
19. Andelen förnybar energianvändning av slutgiltig energianvändning i Värmland ska öka.

Vår vision: VÄRMLAND – ETT SKÖNARE LIV



Prioriterat område:

HÖJD KOMPETENS PÅ ALLA NIVÅER

I Värmland uppmuntras utbildning och kompetensutveckling hela livet. Alla erbjuds god utbildning utifrån sina förutsättningar. Vi har ett utbildningssystem med hög kvalitet från förskola till högre utbildning. Utbildningsanordnare och arbetsgivare samverkar för att möta arbetslivets behov.

Åtgärder:

Höjd utbildningsnivå – arbeta med attityder till utbildning och säkra en utbildning från grundskola till högre utbildning med hög kvalitet och goda resultat. Samverka mellan skola, högre utbildning och arbetslivet.

Förbättrad kompetensmatchning – bygga regionala kompetensplattformar och samverka med arbetsgivare, utbildningsanordnare och matchningsaktörer. Behovsanpassa befintliga och utveckla nya utbildningar för att öka anställningsbarheten och rörligheten på arbetsmarknaden.

Mål:

20. En ökad andel unga ska gå ut grundskolan med behörighet till yrkesförberedande och studieförberedande gymnasieprogram.
21. Andelen 20-åringar med en fullföljd gymnasieutbildning ska öka och fortsatt ligga över riksgenomsnittet.
22. Andelen av befolkningen 30-34 år med eftergymnasial utbildning ska öka och närma sig riksgenomsnittet.
23. Öka matchningen på arbetsmarknaden så att lediga arbeten i relation till arbetslösheten minskar.
24. Den öppna arbetslösheten ska minska och fortsätta ligga under riksgenomsnittet.
25. Ungdomsarbetslösheten ska minska och närma sig riksgenomsnittet.
26. Andelen långtidsarbetslösa ska vara lägre än i riket.

Vår vision: VÄRMLAND – ETT SKÖNARE LIV



Prioriterat område:

BÄTTRE KOMMUNIKATIONER

Det ska vara lätt att ta sig till, från och inom Värmland. Vi har bra pendlingsmöjligheter, snabba och enkla transporter och god bredbandstillgänglighet. Vi tar tillvara digitaliseringsmöjligheter för att hantera våra samhällsutmaningar. Vi arbetar aktivt för att framtidens resor, transporter och infrastruktur ska harmonisera med målet om hållbar tillväxt.

Åtgärder:

Bygg ihop regionen – Prioritera kritiska kommunikationsstråk inom regionen och driv frågorna med gemensam kraft, säkerställ resmöjligheter mellan kommunernas huvudorter och Karlstad.

Värmland närmare världen – Prioritera och driv frågorna med gemensam kraft, minska restid med tåg till Oslo, Stockholm och Göteborg, slå vakt om Karlstad Airport och säkra Vänersjöfarten.

Ökad bredbandstillgänglighet och nya elektroniska lösningar – Bygga ut fibernät i Värmland.

Mål:

27. Ökade möjligheter att bo och arbeta i hela Värmland.
28. Gång-, cykel- och kollektivtrafik ska öka sina andelar av persontransporterna.
29. Restiderna med tåg och buss till Oslo, Stockholm och Göteborg (gällande morgon och eftermiddagståg) ska minska.
30. Antalet avgångar och passagerare vid Karlstad Airport ska öka.
31. Direktflyg till Köpenhamn och minst en annan internationell hubb.
32. Öka godsmängden som transporteras på Väneren.
33. Alla hushåll och företag ska ha möjlighet till bredband om minst 100 Mbit/s.

Vår vision: VÄRMLAND – ETT SKÖNARE LIV



Varumärket Värmland

– ett strategiskt verktyg för utveckling

I Värmlandsstrategin ingår en varumärkesplattform. Plattformen är ett strategiskt verktyg som ska ge svar på hur vi vill att varumärket Värmland ska uppfattas och hur vi vill kommunicera våra styrkor med omvärlden för att stödja och stimulera den utveckling vi vill ha. Varumärkesplattformen i sin helhet finns i bilaga 3 på www.regionvarmland.se. Det här en kortare sammanfattning som visar hur den knyter an till resten av Värmlandsstrategin.

Värmland konkurrerar med många andra regioner om att få fler besökare, fler invånare och företag till regionen. Ett tydligt kommunicerat varumärke som bygger på en sann och trovärdig grund kan bidra till att en region blir mer attraktiv för besökare, investerare, befintliga och nya invånare. Ju större kännedom och ju mer positiva känslor som finns för en plats desto större attraktionskraft. Ju större attraktionskraft desto bättre förutsättningar för en positiv utveckling och tillväxt.

Att bygga ett varumärke för en plats innebär att man utformar en strategi som sedan kan stödjas med olika kommunikationsinsatser. I tidigare kapitel beskrivs styrkor, prioriterade områden och åtgärder vi behöver jobba med för att utveckla Värmland. Varumärkesplattformen ska fungera som en gemensam utgångspunkt när vi berättar om Värmland. Det handlar i grunden om hur vi vill att Värmland ska upplevas och uppfattas och hur vi alla är med och skapar den bilden över tid.

HUR VILL VI ATT VÄRMLAND UPPFATTAS ÅR 2020?

I olika attitydmätningar förknippas Värmland med bland annat skog, Karlstad, dialekt och trevliga människor. Men de flesta av Värmlands styrkor är relativt okända utanför Värmland. Ambitionen är att förändra och förstärka bilden, som vi själva och andra målgrupper har av Värmland, för att få den utveckling vi vill ha. Det handlar mycket om att öka kännedomen om befintliga styrkor men också om att arbeta bort vissa negativa uppfattningar. Se sidan 10.

Grunden i varumärkesplattformen är de åtta styrkeområdena som tillsammans utgör Värmlands särprägel (se sidan 10), tre kärnvärden som beskriver de känslor som vi vill förmedla samt ett varumärkeslöfte som sammanfattar vad vi lovar våra målgrupper. I arbetet med att kommunicera Värmland framöver kommer vi att arbeta för att dessa styrkor fysiskt, känslomässigt, innehållsmässigt och intuitivt ska förknippas med Värmland. Hur detta ska göras utvecklas i bilaga 3.

Varumärkesplattformen har arbetats fram utifrån undersökningar, forskningsrapporter, intervjuer, referensgrupper, arbetsgrupper och öppna hus med personer som bor i Värmland men också med personer som flyttat härifrån.



KÄRNVÄRDEN – KÄNSLOR VI VILL FÖRMEDLA

Kärnvärden beskriver hur varumärket som helhet ska upplevas emotionellt. Det handlar om egenskaper och känsla. Kärnvärdena ska ligga till grund för och genomsyra vår kommunikation om Värmland. De tre kärnvärdena är:

ÖPPET

Värmland karakteriseras av öppenhet och värme. Det finns en välkomnande och genuin känsla.

KREATIVT

Värmland står för kreativitet och inspiration. Det enkla och positiva är vår utgångspunkt.

HANDLINGSKRAFTIGT

Kompetens och handlingskraft är basen för ett dynamiskt och innovativt Värmland.

LÖFTE: VÄRMLAND – ETT SKÖNARE LIV

Ett skönare liv innebär olika saker för oss alla, men tanken och ambitionen är att visionen ska förmedla en positiv framtidsbild som inspirerar och utmanar oss i arbetet med att utveckla Värmland. Uttrycket ska kunna användas för att särskilja och skapa en tydlig identitet för Värmland. Därför är visionen också vårt varumärkeslöfte.

Värmland – ett skönare liv är det budskap vi vill förmedla både inom och utom Värmland, till de som redan bor här, till de som besöker oss och de som funderar på att flytta hit eller starta företag här. Löftet ska förmedla ett åtagande om att utveckla en grund för ett skönare liv.



Genomförande

– från ord till handling

Nu när innehållet i Värmlandsstrategin är beslutat börjar det stora jobbet med att genomföra det som vi gemensamt har kommit överens om. För det arbetet finns det en rad verktyg:

VÄRMLANDS ATT-GÖRA-LISTA

Värmlands att-göra lista är en digital lista som finns på webbplatsen varmland.se. På listan kan alla aktörer i Värmland gå in och berätta vad de gör för att målen i Värmlandsstrategin ska nås. Ambitionen är att visa på vem som gör vad när det gäller Värmlands utveckling på ett tydligt och öppet sätt.

ANVÄNDARGUIDE

För att Värmlandsstrategin ska fungera som ett verktyg i vardagen tar Region Värmland fram en användarguide, i samråd med berörda parter. Den innehåller exempelvis förslag på hur en kommun

kan koppla sina strategiska dokument och planer till Värmlandsstrategin. Den innehåller också checklistor för hur man kan jobba med exempelvis frågor kring jämställdhet och mångfald inom en organisation. Varumärkesplattformen för Värmland har en egen användarguide.

FINANSIELLA INSTRUMENT

Vem ska betala för genomförandet av Värmlandsstrategin? Redan idag görs och finansieras många av de saker som pekas ut inom strategin. Ambitionen är dock att Värmlandsstrategin ska bidra till att de medel som redan finns används på ett effekti-

vare sätt – exempelvis hos kommunerna, Lands-
tinget i Värmland, Region Värmland, Länsstyrelsen
Värmland och andra regionala organisationer.

Värmland har också tillgång till en rad
finansiella verktyg via Sveriges EU-medlemskap,
till exempel strukturfonderna. Genom att ha en
genomarbetad plan för vad vi vill i Värmland kan
vi bli tydligare i våra ansökningar vilket ökar vår
konkurrenskraft i kampen om EU-medlen. Samma
sak gäller för de utlysningprogram som sker på
nationell nivå, bland annat från Tillväxtverket, Vin-
nova, Vetenskapsrådet med flera.

HANDLINGSPLANER OCH ANDRA STRATEGIDOKUMENT

Värmlandsstrategin är en paraplystrategi som pekar
ut vad vi ska göra i Värmland, men inte hur. För att
nå målen och visionen måste åtgärderna konkreti-
seras. Det finns redan idag en rad handlingsplaner
och strategier framtagna och det är viktigt att de
stäms av mot Värmlandsstrategin när de förnyas.
Det är också viktigt att fortsätta addera fler konkreta
handlingsplaner för att Värmlandsstrategin ska
kunna genomföras.

VARUMÄRKESPLATTFORM FÖR VÄRMLAND

Varumärkesplattformen för Värmland är ett verktyg
stödjer arbetet med Värmlands utveckling. Där lyfts
de områden som vi vill utveckla och profilera för att
Värmland ska bli en stark region år 2020. Kopplat
till varumärkesplattformen finns det en använ-
darguide för hur organisationer och företag kan
jobba med profilering av Värmland. Den innehåller
exempelvis förslag på budskap och berättelser om
Värmland.

SYNLIGGÖRANDE OCH KOMMUNIKATION

Det kommer att krävas mycket arbete för att göra
strategin känd och för att engagera många aktörer,
samt för att följa upp om åtgärderna i Värmlands-
strategin blir genomförda. Det ska ske via kanaler
såsom publikationer, dialogmöten, forum, sociala
medier och hemsidor.

GÅR VI I RÄTT RIKTNING?

För att driva ett hållbart utvecklingsarbete krävs ett

lärande arbetssätt. Det handlar om att regelbundet
ta hand om resultat, erfarenheter och kunskaper
och se till att dessa används när strategier, hand-
lingsprogram, verksamheter och projekt skapas och
förnyas. Det innebär också att vi måste vara beredda
på att omvärdera under resans gång.

Genom att ha ett lärande arbetssätt kommer vi
få bättre utväxling och effekt av utsatta resurser.
Ledord är: kommunikation, synliggörande, sprid-
ning, dialog, reflektion, förändrat agerande/genom-
förande.

UPPFÖLJNING OCH LÄRANDE

När Värmlandsstrategin ska genomföras är en vik-
tig del av arbetet att lära av uppföljningarna. Genom
att målen i Värmlandsstrategin är mätbara kan man
efter hand se åt vilket håll utvecklingen av målen
går – och indirekt även utvecklingen mot visionen.

Ansvaret med att följa upp de här målen har re-
geringen lagt på Region Värmland. De mål som är
tillgängliga i den offentliga statistiken kommer att
följas upp årligen. Organisationen har också ansvar
för att sprida kunskap om sina uppföljningar och se
till att man drar lärdomar av dem. För att läsa mer
om hur läget för målen är just nu och mer om upp-
följningar och hur vi gör mätningarna, se bilaga 2.



Europa 2020 och Värmlandsstrategin

EU är en del av Värmland och Värmland en del av EU. Det finns ett ömsesidigt beroende mellan det regionala tillväxtarbetet och EU:s sammanhållningspolitik som bidrar till att Värmland tillförs viktiga resurser. Här synliggör vi kopplingen mellan EU:s och Värmlands utvecklingsarbete.

EUROPA 2020:S ÖVERGRIPANDE MÅL OCH VÄRMLANDS UTVECKLING

Europa 2020-strategin innehåller fem övergripande mål för sysselsättning, innovation, klimat och energi, utbildning samt social sammanhållning.

Varje medlemsstat har sedan brutit ner de övergripande målen på en nationell nivå, med egna nationella mål. De nationella målen kan skilja sig

från EU:s mål men de utgår från att de ska bidra till den övergripande måluppfyllelsen. Genom att bryta ner målen regionalt kan vi följa hur vi bidrar till att uppfylla de nationella målen och de övergripande målen för Europa 2020.

Här följer en sammanställning av hur EU 2020-målen har brutits ner på nationell nivå och på regional nivå i Värmland.



Tabell 1: Mål för Europa 2020 och Värmlandsstrategin

Tema	EU 2020 mål	Nationella mål	Mål för Värmland
1. Sysselsättning	75 % förvärvsfrekvens i åldern 20-64 år	80 % förvärvsfrekvens i åldern 20-64 år	Andelen förvärvsarbetande (förvärvsfrekvens) ska vara högre än riksgenomsnittet
2. Forskning och utveckling	3 % av EU:s BNP ska investeras i FoU	4 % av Sveriges BNP ska investeras i FoU	Det privata näringslivets investeringar i forskning och utveckling (FoU) ska öka till samma nivå som riket exkl. storstadslänen (mätts som andel av BRP).
3. Klimatförändringar och hållbar energiförsörjning	<ol style="list-style-type: none"> 1. Utsläpp av växthusgaser ska vara 20 % lägre än 1990 2. 20 % av energin skall komma från förnybara energikällor 3. Minskad energiintensitet med 20 % från 2000 	<ol style="list-style-type: none"> 1. Utsläpp av växthusgaser ska vara 17 % lägre än 2005 2. 50 % av energin skall komma från förnybara energikällor 3. Minskad energiintensitet med 20 % från 2008 	<ol style="list-style-type: none"> 1. Utsläppen av växthusgaser ska minska mer i Värmland än i riket som helhet (mätts i %). 2. Förnyelsebar energi som produceras i regionen ska öka. 3. Energieffektiviseringen i Värmland ska vara högre än för riket, mätt som minskning av slutgiltig energianvändning i relation till bruttoregionproduktionen (BRP).
4. Utbildning	<ol style="list-style-type: none"> 1. Andelen elever som hoppar av skolan i förtid ska vara lägre än 10 % 2. Minst 40 % av 30-34 åringarna ska ha högre utbildning 	<ol style="list-style-type: none"> 1. Andelen 18-24-åringar som inte avslutat gymnasiestudier och som inte studerar ska vara mindre än 10 % 2. Andelen 30-34-åringar som har minst en tvåårig eftergymnasial utbildning ska uppgå till 40-45 % 	<ol style="list-style-type: none"> 1. Andelen 20-åringar med en fullföljd gymnasieutbildning ska öka och fortsätta ligga över riksgenomsnittet. 2. Andelen av befolkningen 30-34 år med eftergymnasial utbildning ska öka och närma sig riksgenomsnittet.
5. Fattigdom och social utestängning	Minskning av befolkningsandelen i riskzonen för fattigdom eller social utestängning med 20 000 000 personer.	Minskning av andelen kvinnor och män utanför arbetsmarknaden (utom heltidsstuderande), samt andelen långtidsarbetslösa eller långtidssjukskrivna till betydligt under 14 % senast 2020	<ol style="list-style-type: none"> 1. Andelen långtidsarbetslösa i åldern 16-64 år ska vara lägre än i riket. 2. Sjukpenningtalet i Värmland ska minska och fortsätta ligga under riksgenomsnittet.

EUROPA 2020 INITIATIV OCH VÄRMLANDSSTRATEGINS ÅTGÄRDER

I Värmlandsstrategin har vi kopplat initiativen i Europa 2020-strategin till de åtgärder som finns i Värmlandsstrategin. Genom att göra det underlättar vi vår egen uppföljning plus att vi enkelt kan visa på olika åtgärders bidrag till Europa 2020:s tre prioriteringar och sju huvudinitiativ.

Kärnan i Europa 2020 är en smart och hållbar tillväxt för alla, som ska leda till en positiv utveckling och få fart på medlemsstaternas ekonomier för att skapa ökad tillväxt och fler jobb. Strategin bygger på tre övergripande prioriteringar: smart tillväxt, hållbar tillväxt och tillväxt för alla. Kopplat till varje

prioritering finns sju initiativ. Initiativen är konkretiserade dokument av prioriteringarna. Dessa initiativ är dessa som räknas upp nedan:

Smart tillväxt	Hållbar tillväxt	Tillväxt för alla
Innovation "Innovationsunionen"	Klimat, energi och rörlighet "Ett resurseffektivt Europa"	Sysselsättning och kompetens "En agenda för ny kompetens och nya arbetstillfällen"
Utbildning "Unga på väg"		
Ett digitalt samhälle "En digital agenda för Europa"	Konkurrenskraft "Industripolitik för en globaliserad tid"	Fattigdomsbekämpning "Europeisk plattform mot fattigdom"

SMART TILLVÄXT – UTVECKLA EN EKONOMI BASERAD PÅ KUNSKAP OCH INNOVATION

Innovationsunionen: Inrikta forsknings- och utvecklingspolitiken (FoU) samt innovationspolitiken på till exempel klimatförändringar, energi- och resurseffektivitet, hälsa och befolkningsutveckling. Stärka innovationskedjan, från grundforskning till marknadsföring.

Unga på väg: Utbildningen på alla nivåer ska förbättras, högskolans resultat och internationella attraktivitet ska stärkas, studenters rörlighet ska underlättas och ungas anställningsmöjligheter ska förbättras.

Digitala agendan: Bygga upp en enda digital marknad genom höghastighetsinternet och utnyttja fördelarna med en digital inre marknad för hushåll och företag.

HÅLLBAR TILLVÄXT – FRÄMJA EN RESURSEFFEKTIVARE, GRÖNARE OCH KONKURRENSKRAFTIGARE EKONOMI

Resurseffektivt Europa: Minska koldioxidutsläppen, öka konkurrenskraften och arbeta för större energitrygghet.

Industripolitik för en globaliserad tid: Stödja entreprenörskap, vägleda och hjälpa industrin att hantera globaliseringens utmaningar. Underlätta för företagen att bli mer konkurrenskraftiga och infatta hela värdekedjan.

TILLVÄXT FÖR ALLA – STIMULERA EN EKONOMI MED HÖG SYSSELSÄTTNING OCH MED SOCIAL OCH TERRITORIELL SAMMANHÅLLNING

Agenda för ny kompetens och nya arbetstillfällen: Modernisera arbetsmarknaden på ett sådant vis att människor får möjlighet att anpassa sig till den och möjlighet att byta karriär. På det sättet ska arbetslösheten minska och arbetsproduktiviteten öka.

Europeisk plattform mot fattigdom: Säkerställa ekonomisk, social och territoriell sammanhållning genom att öka medvetenheten om de grundläggande rättigheterna för alla människor.

Europa 2020	Värmlandsstrategin
Prioriterade områden och initiativ	Åtgärder
Smart tillväxt	
Innovation – Innovationsunionen	<ol style="list-style-type: none"> 1. Stärkt entreprenörskap och näringslivsutveckling 2. Mer forskning och innovation 3. Utveckla konkurrenskraftiga kluster
Utbildning – Unga på väg	<ol style="list-style-type: none"> 1. Höjd utbildningsnivå 2. Förbättrad kompetensmatchning 3. Mer forskning och innovation
Ett digitalt samhälle – En digital agenda för Europa	<ol style="list-style-type: none"> 1. Ökad bredbandstillgänglighet och utveckla nya elektroniska lösningar 2. Attraktivare livsmiljö 3. Ett resurseffektivare samhälle 4. Bättre hälsa 5. Ett rikare kulturliv
Hållbar tillväxt	
Klimat, energi och rörlighet – Ett resurseffektivt Europa	<ol style="list-style-type: none"> 1. Ett resurseffektivare samhälle 2. Bygg ihop regionen 3. Värmland närmare världen 4. Ökad bredbandstillgänglighet och utveckla nya elektroniska lösningar 5. Mer forskning och innovation
Konkurrenskraft – Industripolitik för en globaliserad tid	<ol style="list-style-type: none"> 1. Stärkt entreprenörskap och företagsutveckling 2. Mer forskning och innovation 3. Utveckla konkurrenskraftiga kluster 4. Förbättrad kompetensmatchning 5. Värmland närmare världen 6. Ett resurseffektivare samhälle
Tillväxt för alla	
Sysselsättning och kompetens – En agenda för ny kompetens och nya arbetstillfällen	<ol style="list-style-type: none"> 1. Stärkt entreprenörskap och företagsutveckling 1. Höjd utbildningsnivå 2. Förbättrad kompetensmatchning 3. Bättre hälsa
Fattigdomsbekämpning – Europeisk plattform mot fattigdom	<ol style="list-style-type: none"> 1. Attraktivare livsmiljö 2. Bättre hälsa 3. Ett rikare kulturliv



Värmlandsstrategin i korthet

Värmlandsstrategin är hela Värmlands strategi. Ambitionen är att skapa bästa möjliga förutsättningar för människor att bo och verka i Värmland. Om vi i regionen arbetar gemensamt mot samma mål kan vi skapa fler arbetstillfällen, bättre utbildning, bättre kommunikationer och en högre livskvalitet – med andra ord ett skönare liv.

Region Värmland har i uppdrag från staten att samordna arbetet med att ta fram en regional strategi för hållbar utveckling och tillväxt.

Värmlandstrategin innehåller en inriktning och prioriteringar för hur Värmland ska utvecklas och profileras för att ha en tydlig och stark position år 2020. Den är en vidareutveckling och aktualisering av Värmlands regionala utvecklingsprogram och den varumärkes- och budskapsplattform som tidigare finns framtagen.

Värmlandsstrategin bygger på en analys av omvärldsfaktorer och av regionens möjligheter och utmaningar. Den utgår också från EU:s utvecklings

strategi Europa 2020. I dokumentet ingår också en beskrivning av den omfattande process med över 1 000 personer som bidragit till arbetet (se bilaga 1).

VISION OCH PRIORITERADE OMRÅDEN

VÄRMLANDS VISION ÄR:
VÄRMLAND – ETT SKÖNARE LIV.

Det finns fyra prioriterade områden för utvecklingen:

- Livskvalitet för alla.
- Fler och starkare företag.
- Höjd kompetens på alla nivåer.
- Bättre kommunikationer.



Till varje område finns mätbara mål, sammanlagt 33 stycken, samt åtgärder som behöver göras för att nå målen och visionen.

Strategin genomsyras av ett antal grundläggande perspektiv: de sociala, miljömässiga och ekonomiska hållbarhetsdimensionerna samt regionalt ledarskap, internationalisering och regional samplanering.

VÄRMLANDS STYRKOR

Utvecklingen och profileringen av Värmland behöver bygga på det vi redan är bra på och kända för. Värmlandsstrategin lyfter åtta styrkor som kan vidareutvecklas och användas i marknadsföringen av Värmland se sidan 10.

VARUMÄRKET VÄRMLAND

I Värmlandsstrategin ingår en varumärkesplattform. Den är ett verktyg för hur vi kan stärka bilden av Värmland fram till år 2020.

Det är viktigt att både utvecklingsarbetet och marknadsföringen av Värmland drar åt samma håll. Därför är varumärkeslöftet samma som visionen: Värmland – ett skönare liv. Dessutom utgår varumärkesplattformen från samma styrkor (se ovan) som resten av Värmlandsstrategin. När Värmland profileras kommer vi att arbeta för att de förknippas med Värmland.

Visionen innehåller också tre kärnvärden som beskriver hur vi vill att Värmland som helhet ska upplevas emotionellt. De ska ligga till grund för och genomsyra vår kommunikation om Värmland.

De tre kärnvärdena är:

ÖPPET

Värmland karakteriseras av öppenhet och värme. Det finns en välkomnande och genuin känsla.

KREATIVT

Värmland står för kreativitet och inspiration. Det enkla och positiva är vår utgångspunkt.

HANDLINGSKRAFTIGT

Kompetens och handlingskraft är basen för ett dynamiskt och innovativt Värmland.

ATT GENOMFÖRA VÄRMLANDSSTRATEGIN

När strategin är antagen börjar arbetet och det behövs ett stort fokus på genomförande och uppföljning. Därför kommer de mätbara målen att följas upp regelbundet. En digital att-göra-lista kommer att finnas på varmland.se, där alla aktörer kan gå in och berätta vad de gör för att målen i Värmlandsstrategin ska nås. Andra verktyg blir användarguides, dels till hela strategin, dels till varumärkesplattformen.

De åtgärder som behöver göras i Värmland vilar på många olika parter, från myndigheter som exempelvis kommunerna och Landstinget i Värmland till företag, organisationer och föreningar. Värmlandsstrategin behöver därför bli känd och använd av så många som möjligt i Värmland, så att den införlivas i andra handlingsplaner och konkreta åtgärdsprogram som tas fram.

VAD TYCKER DU ÄR DET BÄSTA MED VÄRMLAND SOM DET ÄR NU?

– Det är ju mitt hemma. Min fritid, mitt arv. Jag älskar människorna, mina grannar på landet, min sjö, mitt hus. Naturen och mamma och Göran.

OM DU FÅR DRÖMMA OCH ÖNSKA, HUR SKULLE VÄRMLAND VARA ATT LEVA I ÅR 2020?

– Jag skulle önska att Värmland var jämställt. Och hade ett öppet sinne.

VAD TYCKER DU BEHÖVER ÄNDRAS I VÄRMLAND?

– Samma som i övriga landet, kvinnor är fortfarande underordnade män. Det verkar inte störa männen så mycket men det stör mig.

Hanna Hellqvist, programledare och författare från Värmland

Det här är Värmlandsstrategin. Det är framtidsplan för Värmland där fyra prioriterade områden pekas ut, där länets åtta viktigaste styrkor identifieras och där 33 mätbara mål för åren fram till 2020 har satts upp.

Ambitionen är att skapa bästa möjliga förutsättningar för människor att bo och verka i Värmland. Om vi i Värmland arbetar gemensamt mot samma mål kan vi skapa fler arbetstillfällen, bättre utbildning, bättre kommunikationer och en högre livskvalitet – och då blir Värmland en bättre plats att leva på.

Eller som det summeras i strategins vision:

Värmland – ett skönare liv

