

Smittskyddsåret 2023

I **WermlandsSmittan** redovisas årsstatistik avseende anmälningspliktiga sjukdomar i Värmland 2023. Kommentarer ges för vissa utvalda sjukdomar av särskilt intresse.

Vissa av sjukdomarna kommenteras utifrån ett ändrat epidemiologiskt läge, medan andra sjukdomar kommenteras utifrån nyheter och annat som är värt att lyfta från året som gått.

I [Folkhälsomyndighetens falldefinitioner](#) redovisas kriterier vid anmälan av fall enligt smittskyddslagen. Huvudsyftet med falldefinitionerna är att erbjuda stöd till dem som har anmälningsplikt enligt smittskyddslagen - behandlande läkare, läkare eller ansvarig vid laboratorium som utfört mikrobiologisk diagnostik samt läkare som utför obduktion.

Anna Skogstam, smittskyddsläkare



Innehåll

Smittskyddsåret 2023	1
Kliniskt anmälda fall i Värmlands län 2014-2023	2
Kommentarer till kliniskt anmälda fall i Värmlands län 2023	4

Kliniskt anmälda fall i Värmlands län 2014-2023

Allmänfarliga och anmälningspliktiga sjukdomar

Anmälningspliktiga sjukdomar

Diagnos	2014	2015	2016	2017	2018	2019	2020	2021	2022	2023
Atypiska mykobakterier	5	7	4	6	9	3	4	14	6	11
Botulism	0	0	0	0	0	0	0	0	0	0
Brucellos	0	0	0	1	0	1	0	0	3	0
Campylobakterinfektion	217	230	229	258	210	157	81	108	119	128
<i>Inhemsk</i>	113	124	143	148	100	79	61	94	73	85
<i>Utländsk</i>	100	93	80	100	106	72	17	11	45	43
<i>Uppgift saknas</i>	4	13	6	10	4	6	3	3	1	0
Covid-19	-	-	-	-	-	-	6261	19936	46108	3502
Cryptosporidiuminfektion	2	3	8	1	2	17	17	7	7	13
Denguefeber	3	2	5	0	1	4	1	0	0	3
Difteri	0	0	0	0	0	0	0	0	0	0
Echinokockinfektion	0	1	2	0	1	2	4	0	1	0
EHEC, enterohemorragisk E.coli	6	2	8	13	11	13	8	7	8	11
Entamoeba histolytica	5	0	4	1	0	2	0	0	0	1
ESBL	205	227	278	254	228	264	209	189	228	266
ESBL _{CARBA}	0	3	3	1	3	2	3	1	3	5
GAS, betahemolyserande grupp-A-streptokocker, invasiv infektion	15	22	20	17	29	30	15	5	9	35
Giardiainfektion	18	25	29	19	19	24	10	23	15	11
<i>Inhemsk</i>	3	0	0	2	7	5	5	6	0	0
<i>Utländsk</i>	15	13	26	12	10	19	5	17	15	10
<i>Uppgift saknas</i>	0	12	3	5	2	0	0	0	0	1
Gonorré	25	19	35	18	15	31	15	19	26	26
Gula febern	0	0	0	0	0	0	0	0	0	0
Haemophilus influenzae, invasiv infektion	3	14	6	8	4	11	2	0	6	9
Harpest (tularemi)	31	54	8	17	8	49	40	44	21	46
Hepatit A	1	0	0	0	1	0	0	1	1	0
Hepatit B	97	99	94	38	47	29	23	13	14	18
<i>Inhemsk</i>	4	1	2	3	2	0	1	0	1	2
<i>Utländsk</i>	79	86	77	26	34	28	19	12	12	14
<i>Uppgift saknas</i>	14	12	15	9	11	1	3	1	1	2
Hepatit C	52	62	68	54	56	26	45	44	51	32
<i>Inhemsk</i>	34	30	39	33	38	18	35	35	33	29
<i>Utländsk</i>	10	20	15	11	11	4	3	3	11	2
<i>Uppgift saknas</i>	8	12	14	10	7	4	7	6	7	1
Hepatit D	1	2	1	1	0	1	0	1	1	0
Hepatit E	3	0	0	2	4	1	0	3	0	1
HIV-infektion	10	6	8	11	15	8	3	9	7	5
<i>Inhemsk</i>	0	0	0	5	0	1	0	2	0	0
<i>Utländsk</i>	9	6	8	6	15	6	2	5	7	5
<i>Uppgift saknas</i>	1	0	0	0	0	1	1	2	0	0
HTLV I eller II	0	0	0	0	0	0	0	0	0	0
Kikhosta (pertussis)	13	13	3	10	11	0	1	0	0	1
Klamydia	1046	908	996	819	795	712	812	669	753	726
Kolera	0	0	0	0	0	0	0	0	0	0

Allmänfarliga och anmälningspliktiga sjukdomar

Anmälningspliktiga sjukdomar

Diagnos	2014	2015	2016	2017	2018	2019	2020	2021	2022	2023
Legionellainfektion	9	1	4	2	9	5	5	5	9	6
Leptospirainfektion	0	0	0	0	0	0	0	0	0	0
Listeriainfektion	3	3	1	0	3	3	1	5	4	4
Malaria	11	4	4	7	3	12	1	1	2	3
Meningokockinfektion, invasiv infektion	1	0	1	1	0	1	1	0	0	0
Mjältbrand	0	0	0	0	0	0	0	0	0	0
Mpox	Anmälningspliktig från och med maj 2022.								0	2
MRSA, methicillinresistenta gula stafylokokker	66	166	160	119	116	102	67	51	74	55
Mässling	1	0	0	0	0	0	0	0	0	0
Papegojsjuka	0	0	0	1	0	3	1	4	1	0
Paratyfoidfeber	1	0	0	1	0	0	0	0	0	0
Pest	0	0	0	0	0	0	0	0	0	0
Pneumokockinfektion, invasiv infektion	36	48	47	55	45	42	22	18	37	44
PNSP, pneumokocker med nedsatt känslighet för penicillin G	0	1	4	0	5	2	1	1	14	7
Polio	0	0	0	0	0	0	0	0	0	0
Påssjuka	1	0	0	3	0	1	1	0	0	0
Q-feber	0	0	0	0	0	0	0	0	0	0
Rabies	0	0	0	0	0	0	0	0	0	0
Rotavirusinfektion	Anmälningspliktig från och med 1 juli 2022.								12	30
Röda hund	0	0	0	0	0	0	0	0	0	0
Salmonellainfektion	50	51	62	75	45	49	28	34	30	38
<i>Inhemsk</i>	14	11	21	26	12	22	14	32	17	28
<i>Utländsk</i>	34	38	41	47	28	27	13	2	13	10
<i>Uppgift saknas</i>	2	2	0	2	5	0	1	0	0	0
Shigellainfektion	8	4	9	6	5	4	0	3	1	5
Sorkfeber (nephropathia epidemica)	1	4	2	3	2	0	2	3	8	2
Stelkramp	0	0	1	1	0	0	0	0	0	0
Svår akut respiratorisk sjukdom (SARS)	0	0	0	0	0	0	0	0	0	0
Syfilis	3	8	5	4	1	3	6	3	1	3
TBE-infektion*	2	5	6	15	12 (12)	21 (17)	10 (9)	19 (21)	27 (33)	31 (33)
Trikinos	0	0	0	0	0	0	0	0	0	0
Tuberkulos	15	19	24	14	9	8	7	5	10	2
Tyfoidfieber	0	1	0	0	0	1	0	0	0	0
Vibrioinfektion exkl. kolera	0	2	0	1	6	2	0	1	2	2
Virala hemorragiska febrar exkl. denguefeber och sorkfeber	0	0	0	0	0	0	0	0	0	0
Viral meningoencefalit (exkl. TBE)	9	3	10	18	19	21	8	12	18	17
VRE, vancomycinresistenta enterokocker	3	3	1	21	5	2	1	1	1	1
Yersiniainfektion	4	3	5	5	4	10	3	8	2	2
<i>Inhemsk</i>	3	3	4	3	2	6	2	7	2	2
<i>Utländsk</i>	1	0	1	0	2	4	0	1	0	0
<i>Uppgift saknas</i>	0	0	0	2	0	0	1	0	0	0

* TBE-infektion 2018-2023: Antal provtagna och diagnostiserade i Värmland oavsett smittort (Antal fall smittade i Värmland enligt smittspårning, inkluderar fall smittade i Värmland men diagnostiserade utomlans samt exkluderar fall smittade utomlans men diagnostiserade i Värmland)

Kommentarer till kliniskt anmälda fall i Värmlands län 2023

Campylobacter

128 fall. En viss ökning sedan förra året men inte alls på samma nivåer som till exempel 2017 och 2018. Flest fall i åldrarna 30-60 år. De flesta - 85 fall - är smittade i Sverige. Fallen har inträffat regelbundet under året med en viss ökning under hösten. Normalt brukar antalet fall korrelera med grillsäsongen men i år är det inte lika tydligt. Livsmedelsverket har under året rapporterat att man sett en ökad förekomst av campylobacter hos slaktkycklingar i flera omgångar, vilket har inneburit att kycklingkött i butiker, framför allt färsk kyckling, kan ha innehållit campylobacter. En viktig åtgärd för att minska risken att bli smittad är god hygien vid tillagning av kyckling, det vill säga inte använda samma köksredskap vid beredning av kycklingköttet som vid övriga livsmedel.

Covid-19 (SARS-CoV-2)

Då provtagningsrekommendationer och rutiner för smittspårning av covid-19 har varierat under året och även skiljer sig från föregående år under pandemin, är jämförelse av antal fall mellan åren inte av värde i nuläget.

Under 2023 har smittspridningen av SARS-CoV-2 varit mest uttalad under vintermånaderna januari-februari. Under hösten ökade smittspridningen igen och gav en tidig topp med början i oktober med kvarstående smittspridning på relativt hög nivå med tendens till avklingande i december.

De vacciner mot covid-19 som används i Sverige ger ett bra skydd mot allvarlig sjukdom och död. SARS-CoV-2 förändras precis som övriga virus över tid och nya virusvarianter uppstår. Det kommer sannolikt att utvecklas nya virusvarianter under lång tid framöver. Vaccinerna anpassas successivt efter de varianter som cirkulerar.

Från och med den 15 februari 2023 togs den särskilda rekommendationen om bred testning för covid-19 vid symtom hos vård- och omsorgspersonal bort.

Den 15 mars 2023 togs smittspårningsplikten avseende covid-19 bort i vård och omsorg. Ansvaret att bedöma behovet av smittspårning av covid-19 övergick då till vård- och omsorgsverksamheterna i kommuner och regioner.

Den 5 maj 2023 meddelade Världshälsoorganisationen (WHO) efter möte med den rådgivande expertkommittén, att man bedömer att covid-19 inte längre uppfyller villkoren för att betraktas som ett internationellt hot mot människors hälsa (PHEIC). Det akuta läget avslutas därmed, och övergår i ett mer långsiktigt arbete för att sjukdomens konsekvenser ska hanteras effektivt.

Cryptosporidium

13 fall. Majoriteten är vuxna, endast enstaka barn. En markant ökning från föregående år. 10 fall är smittade i Sverige. Värmland följer den nationella trenden att fallen av cryptosporidium ökar. Smitta sker via förorenade livsmedel, till exempel färska bladgrönsaker, men kan också smitta via förorenat dricksvatten eller i kontakt med lantbruksdjur som kalvar och lamm.

Gonorré

26 fall varav 23 män och 3 kvinnor. 16 är smittade i Sverige, 2 i Norge, 2 i Grekland, 2 i Thailand och övriga fall smittade i Japan, Pakistan, Frankrike och på Filippinerna. 13 av fallen uppger sexuell kontakt med motsatt kön som smittväg, 10 uppger sex med samma kön och 2 uppger sex med båda könen. I ett fall saknas smittväg. Även under 2022 anmäldes 26 fall. Högst antal fall hade Värmland 2019 då 31 fall anmäldes.

Under 2022 uppgav flera regioner i Sverige en kraftig ökning av gonorrésmittade. Enligt Folkhälsomyndighetens siffror för gonorré 2022 skedde en ökning med knappt 25 procent i hela landet. I februari 2024 kommer Folkhälsomyndigheten publicera sina siffror för 2023 som får utvisa om trenden hållit i sig under 2023. Tidigare var ökningen mest kopplad till män som har sex med män. Nu verkar smittan öka även bland heterosexuella, såväl yngre som medelålders. Gonorré har blivit alltmer svårbehandlad. Bland annat har gonorrébakterierna blivit mer resistent mot behandling med antibiotika.

Harpest

46 fall mellan 15-90 år, de flesta äldre än 50 år. Fallen är spridda geografiskt i hela länet. Relativt högt antal fall jämfört med tidigare år men det är välkänt att det finns en stor variation mellan olika år. Smitta sker genom direktkontakt med sjuka djur (harar, möss, sorkar, lämlar), stick av smittad mygga (vanligast i Sverige) eller bitt av fästing eller inandning av partiklar som är förorenade med djurs avföring eller urin. Även intag av smittat vatten förekommer men är mer ovanligt.



Sjukdomen smittar inte mellan människor. Man kan skydda sig från smitta genom att bära heltäckande klädsel och använda myggmedel samt undvika närkontakt med döda djur.

Hepatit B

18 fall varav inhemsk smitta är uppgiven i 2 fall. Ett fall av akut sjukdom, övriga är kroniska infektioner.

Hepatit C

32 fall varav inhemsk smitta är uppgiven i 29 fall. Den dominerande smittvägen är intravenöst missbruk, vilket uppgivits i 25 fall.

En nationell plan för eliminering av hepatit C har tagits fram av Nationell arbetsgrupp (NAG) för hepatit, inom programområdet för Infektionssjukdomar i det nationella systemet för kunskapsstyrning hälso- och sjukvård. Syftet är att uppnå WHO:s mål att sjukdomen ska vara eliminerad till år 2030. Planen fokuserar på insatser för att minska smittspridningen av hepatit C, att höja kunskapsnivån om sjukdomen samt att öka tillgängligheten till testning och behandling.

EHEC

11 fall varav 3 fall under 10 år. Antalet fall är i nivå som före pandemin. Hälften av fallen är smittade utomlands vilket stämmer väl med att vi återigen reser mer efter pandemin. 2 av fallen fick hemolytiskt uremiskt syndrom (HUS), 4 av fallen var symtomfria. Smittkällan är oftast livsmedel men specifika maträtter har inte kunnat hittas.

ESBL-CARBA

5 fall. ESBL-CARBA har varit anmälningspliktig sedan 2012 och detta är den högsta siffran hittills. Alla fallen är smittade i samband med sjukvårdskontakter utomlands.

GAS - grupp A-streptokocker, invasiv sjukdom

Infektioner med grupp A-streptokocker är vanligt förekommande. De allra flesta som insjuknar får milda symtom som feber eller halsont. Streptokocker kan även orsaka hudinfektioner och halsfluss. Framför allt äldre barn och ungdomar kan vara bärare av bakterien, oftast i svalget, utan att visa tecken till sjukdom. I allvarliga fall kan grupp A-streptokocker orsaka det som kallas för invasiva sjukdomstillstånd, iGAS, som sepsis (blodförgiftning) och djupa mjukdelsinfektioner.

35 fall, alla vuxna i spridda åldrar. Antalet fall av iGAS varierar över tid. Under pandemiåren 2020-2022 var förekomsten av iGAS betydligt lägre än föregående år. Det senaste året har en ökad förekomst av iGAS setts på flera håll i Europa. Även i Sverige ökade fallen 2023. I Sverige rapporterades under 2023 det högsta antalet fall sedan iGAS blev anmälningspliktigt år 2004. I Värmland har vi haft en marginell ökning under 2023 jämfört med vår toppnotering 2019 (30 fall). Nationellt har man sett en kraftig ökning i barngrupperna men den utvecklingen har vi ännu inte sett i Värmland. Det är inte osannolikt att vi kommer se en ökning av antalet fall även i Värmland den närmaste tiden med tanke på den ökning som nu ses i vår omvärld.

Streptokocker sprids via nära kontakter, därför är det viktigt med god handhygien. Vid misstanke om

streptokockinfektion, till exempel halsfluss, hud- och mjukdelsinfektion eller svår allmänpåverkan bör man alltid kontakta hälso- och sjukvården för bedömning.

Influensa

795 fall av influensa A, 168 fall av influensa B. Vi har valt att räkna influensafallen säsongvis och inte årsvis till skillnad från övriga fall. Antal redovisade influensafall avser således säsongen 2022-2023 - från och med 1 oktober 2022 till och med 30 september 2023. En ökning av antal fall av både influensa A och B jämfört med säsongen 2021-2022. Möjligtvis beroende på en ökning av antal provtagna, men kan också bero på en ökad smittspridning. Vi såg också en cirkulation av framför allt influensa B, vilket vi inte hade några fall av i Värmland säsongen 2021-2022. Statistiken är svårbedömd under de senaste säsongerna fram tills nu, då luftvägssmittornas spridning har påverkats av olika åtgärder i samhället och vården under pandemins olika faser.

Under säsongen har såväl de två varianterna av influensa A – H1N1 och H3N2 – som influensa B cirkulerat. Influenzasäsongen började i månadsskiftet november-december 2022 med en tydlig topp orsakad av influensa A under jul- och nyårshelgerna. Under våren 2023 utredde Folkhälsomyndigheten ett fåtal fall av influensa B med allvarliga komplikationer i form av hjärtmuskelinflammation och hjärninflammation hos personer under 18 år som rapporterats i bland annat Region Örebro. Utredningen har hittills inte kunnat fastställa några andra förklaringar till dessa fall än hög smittspridning av influensa. Inget fall av influensa B med dessa allvarliga komplikationer hos barn och ungdomar rapporterades i Värmland.

Andelen vaccinerade i gruppen 65 år och äldre i Värmland var 76 procent under säsongen 2022-2023. Värmland hade högst vaccinationstäckning i landet i denna grupp för tredje året i rad. Vi nådde under säsongen som enda region i Sverige WHO:s influensavaccinationsmål – 75 procent i gruppen 65 år och äldre – vilket vi nu har gjort två år i rad.

Listeria

4 fall, alla äldre än 60 år. Under 2022-2023 har ett ökat antal fall (19 fall) av listeria rapporterats i Sverige som kan kopplas till samma variant, serotyp Ila ST37. 15 av dessa fall har rapporterats under 2023. I Värmland hade vi ett (1) fall av denna variant.

I det aktuella utbrottet med variant Ila ST37 har flertalet av de som insjuknat ätit någon typ av vakuumpförpackad lax (gravad/kallrökt/varmrökt lax) av något av två olika varumärken. Båda dessa varumärken producerades av samma företag. Listeria har påvisats i både produkter



och i omgivningsprover i företagens anläggning, vilket pekar på att laxprodukterna är den troliga smittkällan.

Ett annat fall kunde spåras tillbaka till en specifik ost. Även i detta fall kunde listeria påvisas i ytterligare produkter av samma märke samt i företagens anläggning. Produkten drogs in från marknaden och anläggningen stängdes för sanering.

Den vanligaste smittvägen för listeria är via livsmedel med ett par veckors hållbarhet i kylskåp som äts utan att hettas upp, till exempel gravad/kallrökt lax, opastöriserade dessertostar och vakuumpackade charkuteriprodukter. Både människor och djur kan bära på listeriabakterien utan att vara sjuka. Listeria kan orsaka allvarlig sjukdom hos äldre personer och personer med nedsatt immunförsvar. Listeria smittar inte mellan människor. Undantaget är den gravida mamman, som kan överföra smittan till fostret via moderkakan.

För råd om hantering av livsmedel för riskgrupper, se Livsmedelsverkets hemsida.

Rotavirus

30 fall, 6 barn under 2 år. En kraftig ökning jämfört med föregående år. Detta kan bero på mer frekvent provtagning av barn som söker sjukvård. Rotavirusinfektion är den vanligaste mag-tarminfektionen hos barn. Sjukdomen kan vara mycket besvärlig och kan leda till svår sjukdom och komplikationer, framför allt hos barn under 2 år. Sedan september 2019 ingår vaccination mot rotavirusinfektion i barnvaccinationsprogrammet. Den 1 juli 2022 blev sjukdomen anmälningspliktig (laboratorieanmälan). Syftet med anmälningsplikten är att få en bättre förståelse för vilka som insjuknar trots att ett vaccinationsprogram finns.

Shigella

5 fall, alla fallen är smittade efter resa utomlands eller har koppling till annat land. Shigella är en mycket smittsam sjukdom som ibland kallas för dysenteri. Ett gammalt namn för sjukdomen är rödsot på grund av att det oftast involverar blodiga diarréer. Sjukdomen är relativt vanlig i länder med nedsatta sanitära förhållanden. Majoriteten av fall i Sverige har smittats utomlands. Smittan sprids

framför allt via smittade livsmedel som till exempel grönsaker som bevattnats med förorenat vatten. Det är inte ovanligt med direkt kontaktsmitta till exempel mellan familjemedlemmar, då det krävs liten smittdos för att bli sjuk. Sjukdomen behandlas oftast med antibiotika.

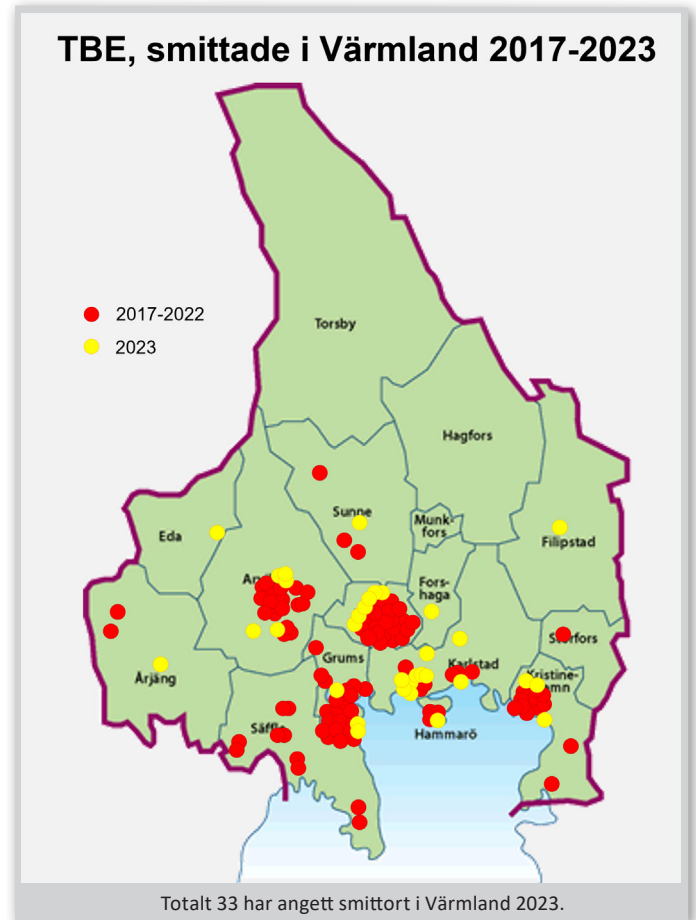
Syfilis

3 fall varav samtliga är män som har sex med män. Inhemsk smitta. Antal fall i Värmland har varit mellan 1-6 fall per år under de senaste 5 åren.

TBE

31 fall är anmälda i Värmland, varav 28 uppger smitta i Värmland. Av dessa är 17 män och 11 kvinnor. Flest fall i Karlstads kommun följt av Kils kommun och därefter Arvika kommun. Utöver dessa 31 fall är ytterligare 5 fall anmälda i annan region men har uppgivit att smittan skett i Värmland. Det innebär att totalt 33 fall har uppgivit smitta i Värmland. Under 2022 anmäldes 27 fall vilket då var det högsta antalet noterat i Värmland. Utbredningsområdet har under senaste åren ökat successivt.

Alla som vistas i skog och mark i Värmland rekommenderas vaccination mot TBE.



Viral meningoencefalit (exkl. TBE)

17 fall, spritt i åldrarna 1-90 år. Under de senaste åren har antal fall legat runt 20, förutom under 2020 då endast 7 fall anmäldes.

Dominerande smittämne är Varicella zostervirus (vattkoppsvirus) vilket uppgivits i 11 av fallen.

Anna Skogstam, smittskyddsläkare
Ann-Mari Gustavsson, smittskyddssjuksköterska
Elisbeth Skalare Levein, smittskyddssjuksköterska





Vi arbetar på Smittskydd Värmland

Anna Skogstam	Smittskyddsläkare	010-839 13 16	anna.skogstam@regionvarmland.se
Andreas Harling	Bitr. smittskyddsläkare/ överläkare vårdhygien	010-839 13 18	andreas.harling@regionvarmland.se
Thomas Hollowell	Underläkare	010-839 13 10	thomas.nisser.hollowell@regionvarmland.se
Tomas Wilhelmsson	Avdelningschef/hygienjuksköterska	010-839 13 12	tomas.vilhelmsson@regionvarmland.se
Elisabeth Skalare Levein	Smittskyddssjuksköterska	010-839 13 15	elisabeth.skalare.levain@regionvarmland.se
Ann-Mari Gustavsson	Smittskyddssjuksköterska	010-839 13 05	ann-mari.gustavsson@regionvarmland.se
Hannah Brevik	Hygiensjuksköterska	010-839 13 08	hanna.brevik@regionvarmland.se
Helen Jansson	Hygiensjuksköterska	010-839 13 14	helen.a.jansson@regionvarmland.se
Monika Carlson	Hygiensjuksköterska	010-839 13 19	monika.carlson@regionvarmland.se
Anette Andersson	Smittskyddsadministratör	010-839 13 02	anette.m.andersson@regionvarmland.se
Monica Rydh	Smittskyddsadministratör	010-839 13 11	monica.ryd@regionvarmland.se

VermlandsSmittan

Ansvarig utgivare: Anna Skogstam

Layout: Anette Andersson

Smittskydd Värmland

Centralsjukhuset
651 85 Karlstad

Telefon: 010-839 13 00

Telefax: 010-831 64 15

Webbplats: www.smittskyddvarmland.se

E-post: smittskydd@regionvarmland.se



Region
Värmland