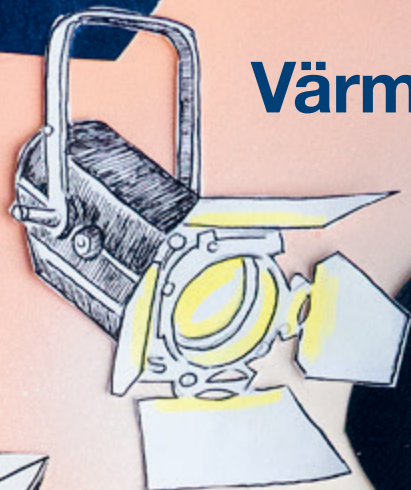
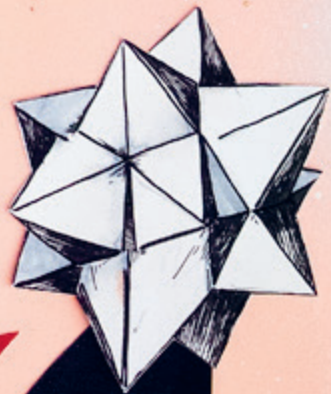


Värmlands kulturplan 2022–2025



UTGIVEN AV REGION VÄRMLAND.

Värmlands kulturplan 2022–2025 är fastställd av regionfullmäktige 2021-10-27.
Kulturplanen med tillhörande bilagor finns också att ladda ner på
www.regionvarmland.se/kultur.

Illustrationerna är skapade av konstnären Jonas Liveröd. www.jonasliverod.com

Diarienummer: RS/212324

Region Värmland

Organisationsnummer 232100–0156
Postadress: Box 1022, 651 15 Karlstad

kultur@regionvarmland.se

www.regionvarmland.se

Region Värmland är en regionkommun med många olika ansvarsområden. Region Värmlands verksamhetsorganisation ansvarar för att utföra uppdragen inom hälso- och sjukvård, tandvård, kollektivtrafik, regional tillväxt, kultur, bildning och folkhälsa.

Förord

Kultur är viktigt för oss människor. Ett rikt och varierat kulturliv vidgar våra vyer, skapar möten och gemenskap, främjar bildning och bidrar till förståelse av vår samtid, oss själva och varandra.

Värmland är en stark kulturregion med både bredd och spets, här kan vi uppleva konst och kultur av hög kvalitet året om och det finns goda förutsättningar för kreativitet och eget skapande. Vårt kulturarv ger oss tillgång både till upplevelser, kunskap och samhörighet.

En av kulturpolitikens viktigaste uppgifter är att ge alla möjlighet att delta i kulturlivet och skapa förutsättningar för kulturen att blomstra och utvecklas i hela Värmland. För det behövs en stärkt kulturell infrastruktur, ökad digital delaktighet och ett systematiskt arbete med att bredda deltagandet, stärka kulturskapares villkor och öka barn och ungas tillgång till kultur.

Vi ska värna den konstnärliga friheten och konstens egenvärde. Men också erkänna kulturens värdefulla roll inom folkhälsa, regional utveckling, besöksnäring och andra politikområden – här finns stor potential för ökad samverkan.

Värmlands kulturplan 2022–2025 har tagits fram i dialog och delaktighet med kulturverksamheter, kommuner, kulturskapare och föreningar. Vi vill rikta ett stort tack till alla er som deltagit i dialogmöten och workshops, skrivit remissvar och på andra sätt lämnat synpunkter och idéer. Bred erfarenhet, kunskap och värdefulla inspel har format innehållet i planen.

Kulturen i Värmland utgör en kraft och en styrka – i det välkända och traditionella såväl som i det nyskapande och oväntade. Låt oss värna om och ta vara på det!



Elisabeth Kihlström
Ordförande Kultur- och bildningsnämnden

Innehåll

Kulturplanens syfte och funktion	6
Begreppsförklaringar	7
Övergripande vision och kulturpolitiska inriktningsmål	8
Regionala kulturpolitiska inriktningsmål	9
Regionala kulturpolitiska framgångsfaktorer	11
En stark kulturell infrastruktur	11
Bred och systematisk samverkan	11
Goda förutsättningar för utveckling och nyskapande	11
Kulturpolitiska utgångspunkter	12
Kulturens demokratiska värde	12
Konstnärlig frihet	12
Allas möjlighet till kulturupplevelser, bildning och att utveckla sina skapande förmågor	12
Kulturens egenvärde och armlängds avstånd	13
Kulturens betydelse för regional utveckling	13
Kulturpolitiken – ett delat ansvar	14
Region Värmlands uppdrag och verksamhet	14
<i>Politisk organisation och styrdokument</i>	14
Interregional samverkan	14
Samverkan mellan kommunerna	14
Samverkan mellan region och kommuner	15
Förväntningar på statliga myndigheter och andra nationella aktörer	15
Kulturlivets utmaningar	16
Bidra till hållbar utveckling	16
Hantera ekonomiska utmaningar	16
Minska skillnaderna i kulturvanor	18
Öka den digitala delaktigheten	18
Stärka medie- och informationskunnigheten	19
Allas rätt till kultur	21
Kultur i hela länet	21
Ett tillgängligt kulturliv oavsett funktionsförmåga	22
Integration och mångfald	22
Nationella minoriteters kultur och kulturarv	22
Jämställdhet och hbtqi i kulturlivet	23
Kulturpolitiska utvecklingsområden	24
Barn och ungas rätt till kultur	24
Kulturområdets ideella engagemang	24
De professionella kulturskaparnas villkor	26
Kulturlivets internationalisering	27
Kulturpolitiska samverkansområden	29
Kultur, hälsa och folkhälsa	29

Kultur och folkbildning _____	30
<i>Studieförbunden</i> _____	30
<i>Folkhögskolorna</i> _____	30
Kulturdriven regional tillväxt _____	30
Utveckling av spelkultur _____	31
Verksamhetsområden _____	33
Kulturarvsfrågor _____	34
Professionell scenkonst och främjandeverksamhet inom scenkonstområdet _____	34
<i>Vermland Opera och Västanå Teater</i> _____	34
<i>Fria grupper</i> _____	35
<i>Riksteatern Värmland</i> _____	35
<i>Dans</i> _____	36
<i>Musik</i> _____	36
Filmkulturell verksamhet _____	38
Bild- och formkonst och gestaltad livsmiljö _____	38
Hemslöjd _____	39
Museiverksamhet och kulturmiljö _____	39
<i>Värmlands Museum</i> _____	40
<i>Kulturmiljö</i> _____	40
Arkivverksamhet _____	42
Biblioteksverksamhet _____	42
<i>Regional biblioteksverksamhet</i> _____	43
Läs- och litteraturfrämjande _____	43
<i>Läsfrämjande</i> _____	43
<i>Litteraturfrämjande</i> _____	44
Kulturverksamhet för, med och av barn och unga _____	45
<i>Kultur i skolan</i> _____	45
<i>Kultur- och musikskolan</i> _____	46
<i>Annan kulturverksamhet för barn och unga</i> _____	46
<i>Ung Kultur Möts</i> _____	46
Genomförande och uppföljning _____	47
Utveckling genom samverkan _____	47
Samverkans- och dialogformer _____	47
Uppföljning _____	47

Kulturplanens syfte och funktion

Kulturplanen är ett regionalt program och ett styrdokument för Region Värmlands samlade arbete inom det kulturpolitiska området. Planen är också tänkt att vara en utgångspunkt för kommunernas och kulturverksamheternas utvecklingsarbete inom kulturområdet. Dessutom ligger den till grund för de prioriteringar Region Värmland gör i sin årliga ansökan till Statens kulturråd om statsbidrag till regional kulturverksamhet inom kultursamverkansmodellen.

Kulturplanen har tagits fram i samverkan med kommunerna, och efter samråd med de regionala kulturverksamheterna, kulturskapare, civilsamhället och andra företrädare för verksamheter och organisationer som på olika sätt berörs av kulturpolitiken. Förslaget till kulturplan har också remissbehandlats. Dialogprocessen och remissförandet beskrivs i en bilaga till kulturplanen.

Kulturplanen syftar till att tydliggöra Region Värmlands grundläggande syn på kultur- och konstnärspolitik och ange en viljeriktning för det fortsatta övergripande arbetet med kulturfrågor i regionen. Planen ligger till grund för – och ska inspirera till – samverkan och dialog.

Region Värmlands prioriteringar på kulturområdet kommer till uttryck i fördelningen av egna verksamhetsbidrag till kulturella verksamheter, i besluten om projektmedel inom kulturområdet och i beslutet om fördelning av statsbidrag inom samverkansmodellen. De regionala bidragsformerna utvecklas kontinuerligt, så att de kan svara mot kultursektorns behov och Region Värmlands kulturpolitiska prioriteringar.

Den planerade finansieringen av verksamheterna förändras av naturliga skäl från år till år. Därför beskrivs den

inte i kulturplanen, utan i den årliga ansökan till Statens kulturråd där också det kommande årets aktiviteter, insatser och prioriteringar beskrivs.

Många önskar en kulturplan med hög konkretiseringsgrad, men eftersom planen ska gälla i fyra år kan den inte vara alltför detaljerad. Kulturplanen har därför fokus på politiska prioriteringar och utgångspunkter som kan vara giltiga för hela fyraårsperioden. Därmed skapas också ett handlingsutrymme för att förändra arbetssätt och insatser utifrån en snabbt föränderlig värld.

Kulturplanens mål och inriktning konkretiseras i de verksamhetsplaner, årsplaner, handlingsplaner och liknande som Region Värmland, enskilda kommuner, de regionala kulturverksamheterna och andra aktörer tar fram.

Region Värmland tar fram särskilda planer för folkhälso- och folkhögskoleområdena. I dessa finns tydliga kopplingar till kulturområdet. För biblioteksområdet har Region Värmland tagit fram en särskild biblioteksplan som ska gälla 2021–2024.

I bilagan till kulturplanen presenteras kultursamverkansmodellen och de regionala kulturverksamheterna mer utförligt.

Begreppsförklaringar

Civilsamhället

Till civilsamhället räknas kulturföreningar av olika slag, liksom föreningar där kultur är en del av verksamheten, till exempel studieförbund, idéburna organisationer, ungdoms- och pensionärsorganisationer samt kyrkor och samfund.

Det fria kulturlivet

Till det fria kulturlivet räknas organisationer och enskilda utövare som verkar professionellt utanför konst- och kulturinstitutionerna.

Folkbildning

Med folkbildning avses folkhögskolorna och studieförbunden.

Konstnär

Begreppet konstnär avser professionella utövare och upphovspersoner inom alla konstområden, till exempel dansare, författare, bildkonstnärer och filmare. Det används i regel synonymt med begreppet professionell kulturskapare. Begreppet konstnär kan i några fall specifikt avse bild- och formkonstnärer – det framgår i så fall av sammanhanget.

Kulturliv

Begreppen kulturliv, kultursektorn eller kulturell infrastruktur används för att beskriva hela den väv av institutioner, kulturverksamheter, föreningar, kulturföretag, professionella kulturskapare och andra aktörer som tillsammans erbjuder möten med kultur och möjligheter till deltagande både som publik, besökare och utövare.

Professionell kulturskapare

Med professionella kulturskapare avses personer med en högre konstnärlig utbildning eller personer som i huvudsak är yrkesverksamma inom sitt konstområde. Som professionella verksamheter räknas kulturverksamheter vars personal i huvudsak är professionell.

Region Värmland

Region Värmland används i kulturplanen som ett samlingsbegrepp för den politiska organisationen och de verksamheter inom förvaltningen som på olika sätt, ofta tillsammans, arbetar inom kulturområdet eller i samverkan med det.

Regionala kulturverksamheter

Begreppet avser i första hand de kulturverksamheter som uppbär statsbidrag inom samverkansmodellen.

Övergripande vision och kulturpolitiska inriktningsmål

Kultur i alla dess former utvecklar och formar både samhället och oss som individer genom att ge förståelse, skapa sammanhang och inspirera oss. Kulturen kan svara mot människors själsliga, emotionella och sociala behov. Den kan också ge oss perspektiv på oss själva, våra medmänniskor, världen och samhället vi lever i, dess historia och kulturarv. Ett aktivt kulturliv där invånare möts kan bidra till ett demokratiskt, öppet, dynamiskt och mer jämlikt samhälle, och till ett rikare liv.

Kulturplanen utgår från den regionala utvecklingsstrategin Värmlandsstrategin, som är det styrande dokumentet för regional utveckling i Värmland.

Region Värmlands vision för den egna organisationen är Livskvalitet i världsklass. Genom att arbeta för att nå effektmålen trygga och nöjda invånare, ett attraktivt och hållbart Värmland, god och jämlik hälsa samt en hållbar organisation styr Region Värmland mot visionen. Kulturpolitiken bidrar i det arbetet.

För att uppnå målen i Värmlandsstrategin och Region Värmlands vision är det viktigt att ta tillvara den kraft som kulturen utgör. En livskraftig region behöver ett attraktivt kulturliv som har både bredd och spets, som kan bidra till rika upplevelser, social gemenskap, bildning, en god folkhälsa, regional utveckling och ett stort intresse för Värmland som kulturregion.

Kulturens viktiga roll i samhället har blivit ännu tydligare under coronapandemin. På kort sikt har pandemin drastiskt påverkat möjligheterna att förverkliga de kulturpolitiska målen. På längre sikt är det svårt att överblicka effekterna, men mycket tyder på att pandemin kommer att få stora konsekvenser för kulturlivet och kulturpolitiken under många år framöver. Därför finns ett stort behov av

insatser för återstart, återhämtning och utveckling.

Kulturen är en resurs och samverkanspartner för andra samhälls- och politikområden. Genom att ta tillvara den kompetens som finns inom kulturområdet blir kulturen en kraft och motor i regionens utveckling. Det krävs också en ökad samverkan med andra politikområden för att närma sig de kulturpolitiska målen.

Samtidigt måste kulturens egenvärde alltid respekteras. Kultur gör nytta för att den finns, den finns inte för att vara nyttig.

Vad som ska räknas som kultur är inte självklart, och inte heller givet en gång för alla. Ett öppet kulturbegrepp är en förutsättning för utveckling och förnyelse.

Hur begreppet kvalitet ska uppfattas är inte heller givet. Det är viktigt med en levande diskussion om kvalitetsbegreppets innehåll, värde och föränderlighet. Vad som är konstnärlig kvalitet måste vara föremål för bedömningar som vilar på sakkunskap och erfarenhet.

Region Värmlands kulturplan och de regionala kulturpolitiska inriktningsmålen utgår från de nationella kulturpolitiska målen, och de särskilda lagar och mål som riksdagen beslutat om för olika konst- och kulturområden, samt övrig relevant lagstiftning.

Regionala kulturpolitiska inriktningsmål

1

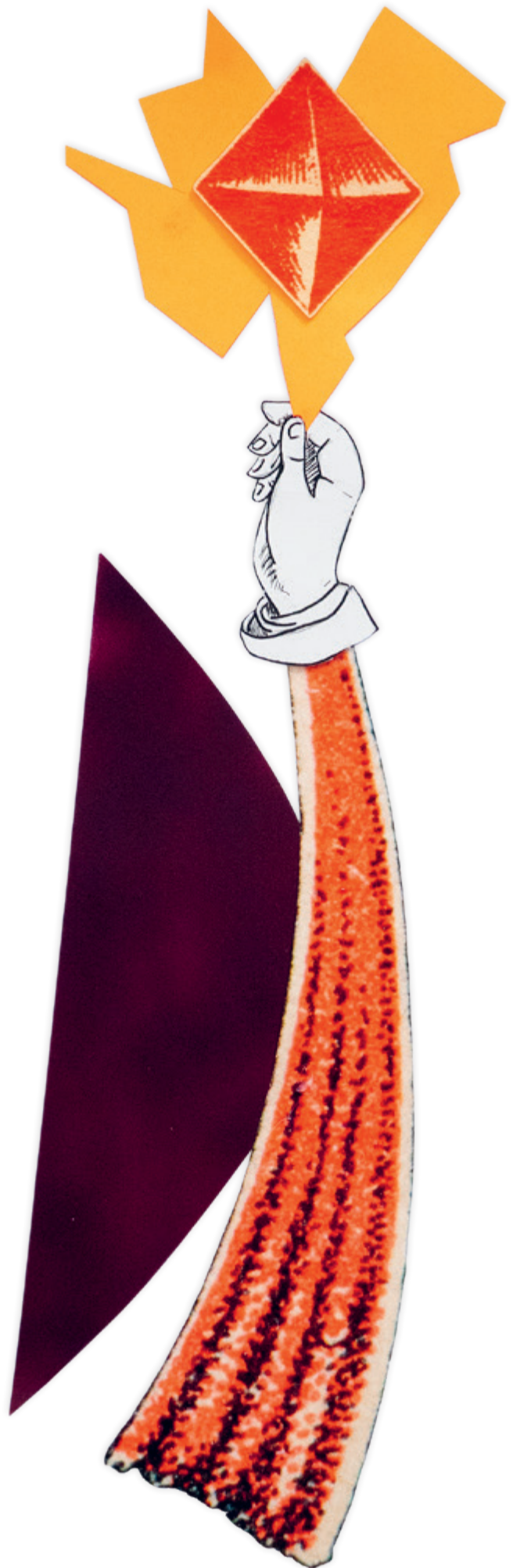
Ett obundet konst- och kulturliv som kan bidra till demokrati, yttrandefrihet och regional utveckling.

2

God tillgång till ett brett kulturutbud av hög kvalitet i hela Värmland.

3

Allas möjlighet till eget skapande och deltagande i kulturlivet.





Regionala kulturpolitiska framgångsfaktorer

För att framgångsrikt kunna arbeta utifrån de regionala kulturpolitiska inriktningsmålen krävs en stark kulturell infrastruktur, bred och systematisk samverkan och goda förutsättningar för utveckling och nyskapande.

En stark kulturell infrastruktur

Värmland har ett rikt kulturliv som rymmer allt från professionella regionala kulturverksamheter och kulturskapare till ett stort antal ideella kulturföreningar och de varierande former av kulturutövande som många ägnar sig åt på fritiden.

Den offentligt finansierade kulturen är beroende av ett samspel mellan kommunernas finansiering, de regionala kulturmedlen och statens insatser.

De tre nivåerna delar ansvaret för att värna och utveckla de delar av kulturlivet som inte kan finansieras på kommersiella villkor. Det handlar bland annat om bibliotek, arkiv, museer och andra kulturarvsaktörer, liksom mötesplatser, scener och det professionella kulturliv som inte överlever enbart på marknadens villkor, till exempel konstnärlig dans och teater, opera, vissa musik- och litteraturgenrer och produktionen av kvalitetsfilm.

Förutsättningarna för kulturlivet påverkas i hög grad av faktorer som geografiska avstånd, befolkningens mängd och hur stor andel av befolkningen som bor i tätorter eller på landsbygder.

En stark och väl fungerande kulturell infrastruktur är en förutsättning för mångfald och konstnärlig förnyelse, ett breddat deltagande i kulturlivet och konstnärlig frihet.

Under kommande år blir det viktigt att hantera de utmaningar som coronapandemin tydliggjort.

Region Värmland ska i samverkan med staten och kommunerna verka för att säkerställa och utveckla en väl fungerande kulturell infrastruktur.

Bred och systematisk samverkan

Samverkan inom kultursektorn innebär en vilja att uppnå uttalade effekter genom att samarbeta över gränser: mellan kulturpolitiken och andra politikområden, mellan amatörer och professionella, mellan kulturverksamheter och kommuner, mellan olika konstarter och kulturområden, mellan utövare och publik.

Hela Värmland ska ha tillgång till ett varierat kulturutbud. Genom att utveckla formerna för politisk dialog och

samverkan mellan kommunal, regional och nationell nivå, och genom fler samarbeten över regiongränserna skapas förutsättningar för ett bättre resursutnyttjande.

Region Värmland ska bidra till en mer utvecklad och systematisk samverkan inom kulturlivet och mellan kultursektorn och andra samhällsområden.

Goda förutsättningar för utveckling och nyskapande

Kulturen ska vara en dynamisk kraft. För att skapa utrymme för utveckling och förnyelse inom konsten och kulturlivet måste den regionala kulturpolitiken vara flexibel och lyhörd.

Kulturverksamheter och professionella kulturskapare måste ges möjlighet att utforska konstnärliga uttryck och pröva nya samarbetsformer.

Kulturlivet i Värmland utvecklas i stor utsträckning genom initiativ som tas av enskilda och föreningsaktiva kulturutövare och eldsjälar. Den regionala och lokala kulturpolitiken ska skapa goda förutsättningar för nyskapande och för dem som på olika sätt bidrar till att ge Värmland ett brett kulturutbud av hög kvalitet och en stark kulturprofil.

Kulturlivets digitalisering är en viktig aspekt av arbetet med utveckling och förnyelse. Digitaliseringen skapar nya verktyg för kulturskapande och konstnärlig utveckling och öppnar nya möjligheter att tillgängliggöra och nå ut med kultur. Som en konsekvens av coronapandemin har den digitala kompetensen stärkts inom alla konst- och kulturområden, men området måste fortsatt utvecklas så att digitaliseringen bidrar till de kulturpolitiska målen.

Region Värmland ska i samverkan med kommunerna och genom sin bidragsgivning stärka möjligheterna till förnyelse och utveckling inom konst- och kulturområdet, både för professionella kulturskapare och kulturlivet i stort.

Kulturpolitiska utgångspunkter

Fem övergripande perspektiv är vägledande för Region Värmlands kulturpolitiska insatser:

- Kulturens demokratiska värde
- Konstnärlig frihet
- Allas möjlighet till kulturupplevelser, bildning och att utveckla sina skapande förmågor
- Kulturens egenvärde och armlängds avstånd
- Kulturens betydelse för regional utveckling

Kulturens demokratiska värde

Det är angeläget att ta tillvara konstens och kulturens förmåga att bidra till en levande och stark demokrati där människor känner tillit till varandra och är toleranta mot olikheter. Det är en mänsklig rättighet att ta del av kultur och att uttrycka sig genom kulturen och konsten.

De offentligt finansierade kulturverksamheterna har ett tydligt ansvar för detta. För bibliotek och museer gäller särskild lagstiftning. Biblioteken ska enligt bibliotekslagen verka för det demokratiska samhällets utveckling genom att bidra till kunskapsförmedling och fri åsiktsbildning, och museilagen säger att det allmänna museiväsendet ska bidra genom att främja kunskap, kulturupplevelser och fri åsiktsbildning.

” *Kulturen ska vara en utmanande kraft, med yttrandefriheten som grund.*

Konstnärlig frihet

Den konstnärliga friheten utgör en omistlig del av yttrandefriheten – friheten att offentligen uttrycka tankar, åsikter och känslor. Det fria meningsutbytet, en fri och allsidig upplysning och ett fritt konstnärligt skapande garanteras genom grundlagarna. De nationella kulturpolitiska målen

slår fast att kulturen ska vara en utmanande kraft, med yttrandefriheten som grund. Den måste få kritisera och provocera.

Runtom i världen finns många exempel på hur yttrandefriheten inskränkts och kulturskapare förföljs. Ett antal regioner och kommuner i Sverige – däribland Karlstads kommun – ingår i fristadssystemet, som har till syfte att ge förföljda kulturskapare, främst författare, en fristad i Sverige.

En av kulturpolitikens viktigaste uppgifter är att garantera den konstnärliga friheten och det öppna demokratiska samtalet, särskilt i ljuset av att trakasserier, hat och hot riktat mot kulturskapare blivit allt vanligare också i Sverige och att risken för självcensur därmed ökat.

Allas möjlighet till kulturupplevelser, bildning och att utveckla sina skapande förmågor

Regioner och kommuner ska göra det möjligt för alla invånare att delta i kulturlivet. På kulturens arenor kan människor i alla åldrar och med olika bakgrund och erfarenheter mötas i upplevelser, samtal och eget skapande. Tillgången till kulturupplevelser och möjlighet till eget skapande är dock ojämnt fördelat i länet och mellan olika grupper, vilket också förstärkts under coronapandemin.

Ett ökat deltagande förutsätter bland annat en ökad tillgänglighet. Alla kommer aldrig att ta del av allt det som kulturen kan erbjuda, men trösklarna ska vara låga och alla ska utifrån sina förutsättningar ha möjlighet att välja att delta i kulturlivet.



Ett aktivt arbete med tillgänglighet, mångfald, jämlikhet, jämställdhet och hbtqi ska genomsyra alla kulturverksamheter med offentligt stöd utan att för den skull bli styrande för kulturens innehåll. Det är viktigt att ta tillvara kulturens förmåga att bidra till integration och mötet mellan olika kulturer.

Att bevara, använda och utveckla kulturarvet är en uppgift som engagerar många i samhället. Inom kulturarvsarbetet finns goda möjligheter både till upplevelser, bildning och eget skapande.

Kulturens egenvärde och armlängds avstånd

En central princip för Region Värmlands kulturpolitiska arbete är att kulturen har ett obestridligt egenvärde, som ligger i den konstnärliga processen och återfinns i upplevelsen, i kulturens förmåga att skapa mening, perspektiv och insikter. Kulturpolitiken ska slå vakt om och säkerställa kulturskaparnas oberoende och kulturens obundna kraft.

Därför är det avgörande att upprätthålla den kulturpolitiska principen om armlängds avstånd, vilket innebär att den politiska nivån beslutar om förutsättningarna för konst och kultur – om mål, riktlinjer för bidragsgivning och ekonomiska ramar – medan besluten om verksamheternas innehåll och det konstnärliga skapandet samt kvalitativa bedömningar huvudsakligen görs av kulturlivets aktörer och sakkunniga.

Armlängds avstånd ska präglade Region Värmlands styrning av egna verksamheter och bidragssystemens

utformning. De villkor som sätts upp ska utgå från de kulturpolitiska målen och från gällande lagstiftning, men de ska inte inkräkta på kulturverksamheternas självbestämmande eller efterfråga särskilda perspektiv i det konstnärliga innehållet.

Kulturens betydelse för regional utveckling

De regionala kulturpolitiska insatserna ska inte motiveras utifrån samhällsnyttan, men det är ändå uppenbart att konst och kultur genererar stora värden i samhället.

Under 2020-talet behöver kulturpolitiken i större utsträckning än tidigare systematiskt samverka med – och bidra till utvecklingen av – andra politikområden, bland annat folkhälsa, hälso- och sjukvård, samhällsplanering och landsbygdsutveckling, gestaltad livsmiljö, digitalisering och digital delaktighet, närings- och tillväxtpolitik, besöksnäring, utbildning och integration.

När vi tar tillvara kultursektorns och professionella kulturskapares kompetens inom andra delar av samhället kan vi utveckla innovationskraft och nya synsätt, öka jämställdheten och mångfalden, skapa stolthet och gemenskap, medverka till att skapa sysselsättning och nya företag samt bidra till en hållbar samhällsutveckling i stort.

Specialiserad arbetskraft, kreativitet och förmåga till problemlösning är tillsammans med eldsjäl och socialt kapital viktiga framgångsfaktorer för regionalt utvecklingsarbete. Inom områden som social innovation, socialt företagande och samhällsentreprenörskap kan kulturen komma att spela en större roll än idag.

Kulturpolitiken – ett delat ansvar

Det kulturpolitiska ansvaret delas mellan tre samhällsnivåer. Kommunerna står för basen, regionerna ansvarar främst för professionella verksamheter med ett regionalt mervärde, och staten ansvarar för övergripande insatser och nationella kulturinstitutioner. Alla tre nivåerna svarar för bidragsgivning till kulturlivet. De har ofta ett delat finansieringsansvar för regionala kulturverksamheter.

Region Värmlands uppdrag och verksamhet

Region Värmland stödjer kulturlivet genom att ta ekonomiskt ansvar för egna och externa regionala kulturverksamheter och distriktsverksamhet inom civilsamhällets kulturorganisationer. Region Värmland fördelar också statsbidrag inom samverkansmodellen och projekt- och arrangemangsbidrag.

Regionen är länken mellan statlig och kommunal kulturpolitik, vilket gör det till en självklar uppgift att initiera dialog och samtal kring kulturpolitik. Dessutom ansvarar Region Värmland för nätverk, omvärldsbevakning, analys och informationsspridning.

Inom Region Värmland bedrivs också en omfattande egen kulturverksamhet inom kulturavdelningen, konsten, sjukhusbiblioteken, folkhögskolorna och Värmlandsarkiv.

Region Värmland har ett brett ansvarsområde inom bland annat regional utveckling och sjuk- och hälsovård, vilket underlättar dialog och samordning med många av de politik- och samhällsområden som kulturpolitiken kan samverka med.

POLITISK ORGANISATION OCH STYRDOKUMENT

Regionfullmäktige är Region Värmlands högsta beslutande organ och beslutar om övergripande mål och budget. Fullmäktige utser bland annat ledamöterna i kultur- och bildningsnämnden och styrelseledamöter i Wermland Opera och Värmlands Museum.

Fullmäktige fastställer också kulturplanen. Den ligger till grund för Region Värmlands interna arbete med nämndplan och kriterier för nämndens bidragsgivning inom kulturområdet.

Region Värmlands kultur- och bildningsnämnd tar fram förslag till kulturplan, fastställer regional biblioteksplan och beslutar om verksamhets- och projektbidrag. Bidragsgivningen följs upp och former och kriterier ses regelbundet över.

Region Värmland arbetar utifrån den kulturpolitiska principen om armlängds avstånd. Vid handläggning av projektansökningar som kräver konstnärliga bedömningar anlitas i möjligaste mån särskilda referenspersoner med expertkunskap. Vid politiska beslut om bidrag till kulturverksamheter tillämpas jävsreglerna.

Interregional samverkan

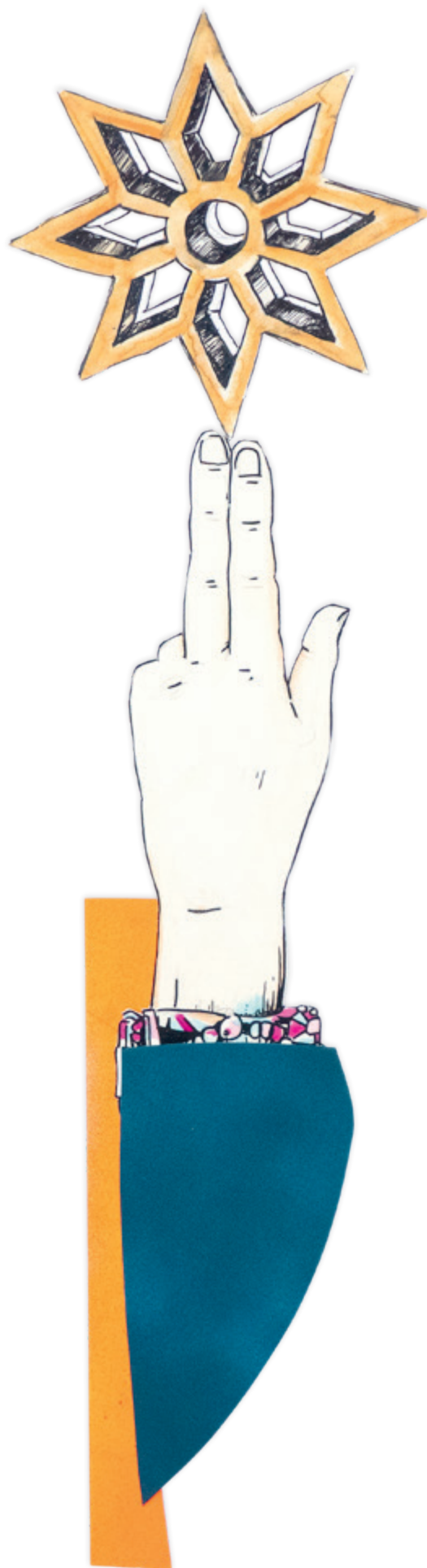
De stora ekonomiska utmaningarna skapar ett ökat behov av dialog om interregional samverkan, både på ett strategiskt plan och mellan kulturverksamheter. Ökad samordning och samutnyttjande av kompetenser över regiongränserna kan bidra till att frigöra resurser, skapa kostnadseffektivitet och medverka till att de kulturpolitiska målen uppnås.

En utvecklad samverkan kräver ändamålsenliga strukturer och långsiktig samordning av resurser. Region Värmland avser att föra en fortsatt dialog om samverkan både med Västra Götalandsregionen och med de mellan-svenska regionerna.

Samverkan mellan kommunerna

Värmlands sexton kommuner varierar i folkmängd och befolkningssammansättning, vilket bidrar till att förutsättningarna för att bedriva kulturverksamhet är högst olika. Skillnaderna tenderar att öka. Dessutom växer de ekonomiska utmaningarna. Sammantaget innebär det att samverkan och erfarenhetsutbyte blir allt viktigare.

Kommunernas administrativa gränser styr bara delvis befolkningens val när det gäller att ta del av kultur. Resor över kommungränser är normalt vanliga, till en grannkommun eller någon av de större kommunerna – eller sommartid till något kulturbesöksmål på landsbygden. Ett viktigt skäl för att se bortom gränserna och utveckla mellankommunal samverkan är också de stora dagliga pendlingsströmmarna för arbete och studier. Värmlands väl utbyggda bibliotekssamverkan kan stå som modell för utvecklad samverkan inom andra kulturområden.



Samverkan mellan region och kommuner

Kommunerna står tillsammans för den största andelen av den offentligt finansierade kulturen i Värmland. Regionala insatser kompletterar och stärker den kommunala kulturpolitiken. Därför är en väl fungerande samverkan mellan regionen och kommunerna avgörande för att värna och utveckla kulturlivet i hela Värmland.

Dialogen måste präglas av kontinuitet och systematik. Det är centralt att deltagarna har tydliga uppdrag och mandat. Samrådet behöver också i möjligaste mån fokusera på frågor som berör och omfattar alla, där långsiktiga konstruktiva samarbeten kan gynna alla parter.

Det är viktigt att säkerställa att det regionalt finansierade kulturutbudet är till nytta för kommunerna. Samverkan kring verksamheter och arrangemang som gemensamt medfinansieras av regionen och en eller flera kommuner behöver stärkas, bland annat genom långsiktiga avtal om finansieringen.

Region Värmland ska särskilt beakta de mindre kommunernas behov och verka för att stärka deras roll i möjliggörandet av kulturell verksamhet, med speciellt fokus på att skapa likvärdiga möjligheter för barn och unga i hela länet.

Förväntningar på statliga myndigheter och andra nationella aktörer

Region Värmland förväntar sig att Kulturrådet ska vidareutveckla och fördjupa dialogen med regionerna kring samverkansmodellen. Ett större fokus bör läggas på lärande, också utifrån de regionala utvecklingsprojekt som delfinansieras av Kulturrådet. Relationen bör utvecklas i en riktning som är mer tillitsbaserad och mindre detaljreglerad och inriktad på ömsesidigt lärande och utveckling.

En mängd riktade statsbidrag fördelas till lokala kulturverksamheter. Detta sker utan särskild hänsyn till de kulturpolitiska prioriteringar region och kommuner kommit överens om i de regionala kulturplanerna. Det bör vara en ambition hos staten och regionerna att utveckla och tydliggöra bidragsgivningens koppling till den regionala kulturplanen.

Kulturlivets utmaningar

För att kunna verka för ett varierat kulturutbud av hög kvalitet och allas möjlighet till deltagande i kulturlivet är det viktigt att ha en tydlig bild av vilka utmaningar vi står inför, både för samhället i stort och när det gäller enskildas möjligheter att delta.

Coronapandemin har fått omvälvande effekter för kulturverksamheter och professionella kulturskapare, men kulturlivet och kulturpolitiken påverkas också av faktorer som globalisering, migration, urbanisering, individualisering och digitalisering. Klimatförändringar och en åldrande befolkning är utmaningar som påverkar samhället i stort, och därmed också kulturen. Nedan redovisas några av kulturlivets stora utmaningar.

Bidra till hållbar utveckling

Region Värmland ska medverka till en bra livsmiljö, så att en långsiktig och hållbar utveckling främjas. De tre dimensionerna av hållbar utveckling är alla viktiga i arbetet med regional utveckling: den sociala, ekonomiska och ekologiska.

Kulturen spelar också en viktig roll för att belysa de olika aspekterna av hållbarhet genom sin förmåga att gestalta frågeställningar, ge perspektiv, påverka attityder och bidra till engagemang.

Agenda 2030 är Förenta Nationernas handlingsplan för att bland annat förverkliga de mänskliga rättigheterna för alla, uppnå jämställdhet och egenmakt för alla kvinnor och flickor samt säkerställa ett varaktigt skydd för planeten och dess naturresurser.

Region Värmland implementerar Agenda 2030 och dess sjutton globala mål i sina styrsystem med ambitionen att agendan ska genomsyra organisationen och alla beslut, och därmed bli ett verktyg för att nå långsiktig hållbarhet.

I bilagan till kulturplanen redovisas hur kulturlivet direkt och indirekt kan bidra till många av de sjutton målen inom Agenda 2030.

Region Värmland ska verka för att de globala målen i Agenda 2030 tydligare än idag präglar organisationens bidragsgivning och verksamhet inom kulturområdet.

Region Värmland ska medverka till att kulturarangörer och andra kulturverksamheter utvecklar sitt arbete med hållbarhetsfrågorna, med särskild inriktning på minskat klimatavtryck och hållbar resursanvändning.

Hantera ekonomiska utmaningar

För den kultur som ytterst är beroende av samhällets stöd – till exempel arkiv, bibliotek, kulturskola, konstnärlig scenkonst och många museer – kommer den ekonomiska utvecklingen att vara en stor utmaning under 2020-talet. Samhällets utgifter för kultur ökade länge, men sedan slutet av 2010-talet finns det ett växande antal exempel på regioner och enskilda kommuner som dragit ner på sin kulturbudget och sitt stöd till kulturlivet. Därmed riskerar



också skillnaderna i tillgång till kultur att öka beroende på bostadsort.

Bakgrunden är bland annat att antalet barn, unga och äldre ökar, medan gruppen som är i arbetsför ålder i många kommuner väntas minska eller bara öka marginellt. För kommuner och regioner innebär det ett behov av ökade resurser, stora investeringar och mer personal till skola, vård och äldreomsorg. Kostnaderna ökar i snabbare takt än skatteintäkterna.

” *Alla invånare ska ha goda möjligheter till deltagande i kulturlivet.* ”

Myndigheten för kulturanalys har varnat för de risker för kulturområdet som ett försämrat ekonomiskt läge kan resultera i. Det ekonomiska utrymmet för kulturens behov ser inte ut att öka nämnvärt, konstaterar Kulturanalys, och om inte området stärks, eller samverkan ökar, riskerar det att påverka ambitionsnivån för mål och uppdrag.

Det kan innebära ett hot mot kulturlivets bredd och kvalitet, i de delar som har behov av offentlig finansiering och som är beroende av långsiktiga och goda ekonomiska förutsättningar. På sikt kan den kultur som lever och växer på marknadens villkor bli allt mer dominerade.

För regioner och kommuner är kulturen i stor utsträckning en verksamhet som inte styrs genom lagstiftning, utan ett frivilligt åtagande, som utgår bland annat från invånarnas behov och preferenser. Det främsta undantaget är biblioteken, vars verksamhet regleras i bibliotekslagen.

För kulturens del kan det finnas anledning att utforska nya kreativa samverkans- och finansieringslösningar och verka för att få fler att ta ansvar för det gemensamma.

Coronapandemin har resulterat i stora ekonomiska utmaningar för kulturlivet, och synliggjort vissa verksamheters och grupper sårbarhet vid hastigt minskade intäkter, men pandemin har också mötts genom en mobilisering av krisstöd från stat, regioner och kommuner.

Pandemins långsiktiga konsekvenser för kulturlivet är svåra att överblicka. Det gäller bland annat påverkan på kulturvanor, barn och ungas möjligheter att ta del av och utöva kultur, de professionella kulturskaparnas arbetsmöjligheter och sektorns ekonomi.

Att möta riskerna för långsiktigt negativa ekonomiska effekter av pandemin blir en central kulturpolitisk uppgift under kommande år, samtidigt som det måste skapas utrymme för förändringsarbete inom kultursektorn.

Utifrån den ekonomiska utvecklingen ska Region Värmland i dialog med kommunerna verka för att allas möjlighet till deltagande i kulturlivet kan tryggas.

Minska skillnaderna i kulturvanor

Sett över hela befolkningen är vi svenskar mycket aktiva i

kulturlivet jämfört med andra länder. Möjligheterna att ta del av och utöva kultur varierar dock. Det kan handla om skillnader i intresse men också om tillgången till kulturutbud och hur förutsättningarna ser ut för olika grupper. Ålder, utbildning, privatekonomi och bostadsort är några faktorer som påverkar.

Det finns därför betydande skillnader i kulturvanor mellan olika åldersgrupper, mellan kvinnor och män, mellan personer med olika utbildningsnivå och mellan de som

bor i städer och de som bor på landsbygder och i mindre tätorter. Också social bakgrund, klasstillhörighet, inkomstnivå och eventuell funktionsnedsättning påverkar i vilken utsträckning människor deltar i kulturlivet.

Kulturvanor har alltså att göra med villkor och mönster i samhället som är svåra att förändra endast med kulturpolitiska verktyg. Här krävs en stärkt dialog med andra politikområden.

Det finns tydliga kopplingar mellan kulturvanorna och läsförmågan. Förmågan och lusten att läsa är grundläggande för kulturvanorna, men också för människors möjligheter att delta i samhällets demokratiska liv.

Att kulturvanorna ser olika ut i befolkningen är naturligt, och skillnader i kulturvanor behöver inte vara ett problem så länge alla invånare har goda möjligheter till deltagande. Men stora eller ökande skillnader i kulturvanor kan vara en signal om att regionen behöver bidra ytterligare till att stärka och utveckla den kulturella infrastrukturen inom olika områden.

Från 2020 och framåt har kulturvanorna givetvis också påverkats av coronapandemin. Inte minst har besöksaktiviteterna minskat markant under pandemin, samtidigt som det digitala kulturutbudet och intresset för digitalt förmedlad kultur ökat kraftigt. Utifrån dessa förändringar krävs ett fortsatt aktivt arbete med frågorna.

Region Värmland ska följa och analysera utvecklingen när det gäller kulturvanor och deltagande, och tillsammans med kommunerna och de regionala kulturverksamheterna medverka till att tillgängligheten till kultur kan främjas.

Öka den digitala delaktigheten

Att ha tillgång till bredband och snabbt och säkert internet är en demokratifråga och avgörande för att ta del av information, upplevelser och kultur. Detta har blivit ännu tydligare under coronapandemin.

Bredbandsutbyggnad behövs för att även landsbygder och mer glesbefolkade områden ska kunna ta del av den digitala kulturen. Region Värmland har ett samordnande ansvar för bredbandsutbyggnaden. Att verka för att

tillgången till bredband ökar är att verka för att kulturens infrastruktur stärks. Insatser för en ökad bredbandsutbyggnad samt insatser för att få fler att vilja ansluta sig till ett bredbandsnät ökar möjligheten att ta del av kulturutbudet.

Många, särskilt äldre personer och lågutbildade, upplever ett digitalt utanförskap. Det är en utmaning att öka alla invånares digitala kompetens och säkerställa att alla ges möjlighet till information, kunskap och delaktighet i samhällsdebatten.

Att öka den digitala delaktigheten är en bred samhällsfråga, där många aktörer – bland annat inom kultursektorn och folkbildningen – bidrar med värdefulla insatser. En stärkt samordning av arbetet kräver en ökad samverkan mellan olika politikområden.

Region Värmland ska i fortsatt bred samverkan med biblioteken och andra kommunala verksamheter samt folkbildningen och andra relevanta samhällsaktörer bidra till att öka den digitala kompetensen och delaktigheten.

Region Värmland ska i fortsatt bred samverkan med biblioteken och andra kommunala verksamheter samt folkbildningen och andra relevanta samhällsaktörer verka för att stärka medie- och informationskunnigheten.

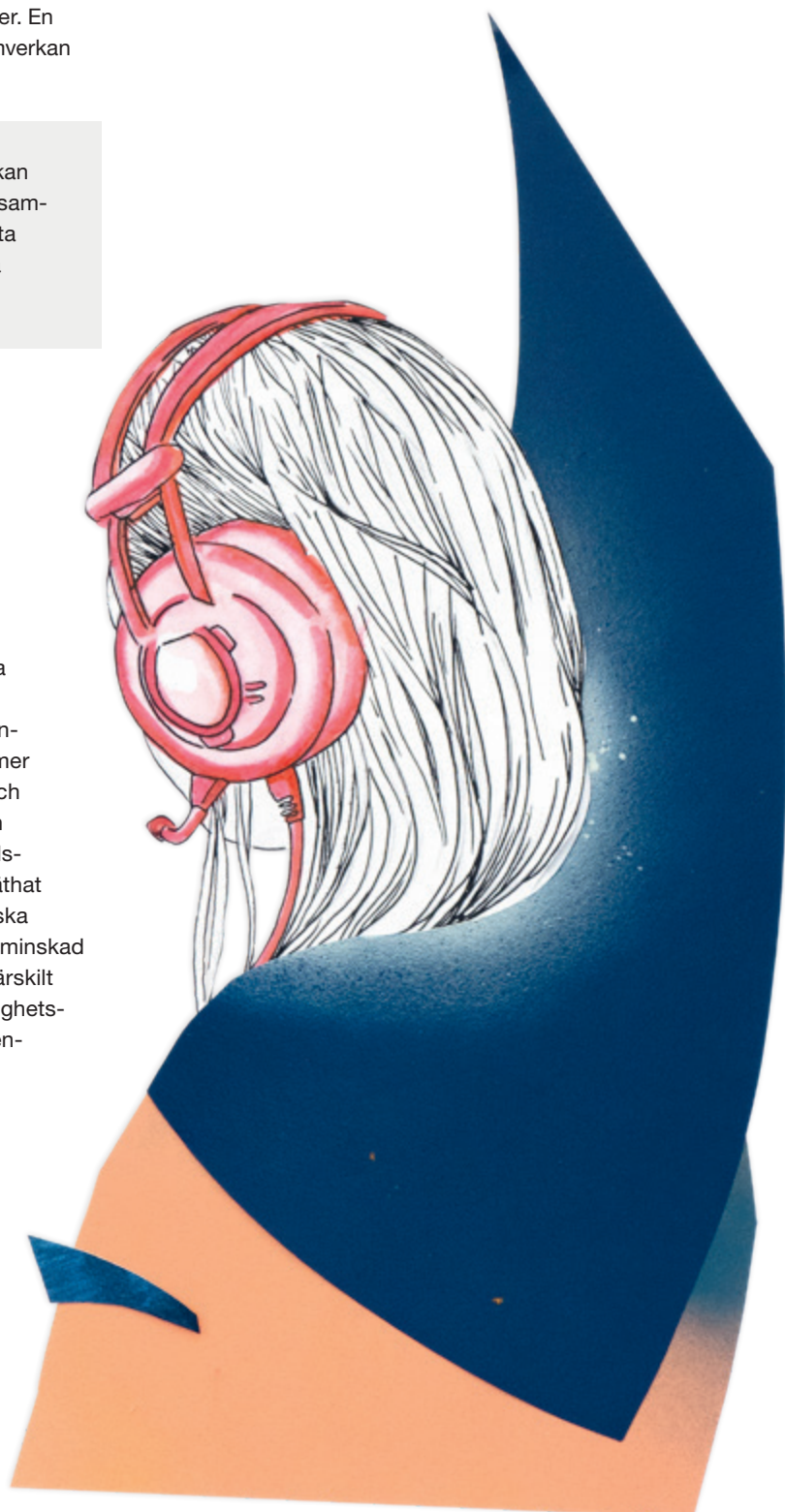
Stärka medie- och informationskunnigheten

Begreppet MIK – medie- och informationskunnighet – beskriver förmågan att finna, analysera, kritiskt värdera och skapa innehåll i medier, oavsett om det handlar om text, foto, rörlig bild eller andra informationsbärare. MIK är en del av begreppet digital kompetens, som också inkluderar färdigheter att använda digitala verktyg och tjänster.

Det är nödvändigt för alla medborgare att kunna orientera sig i det ständigt växande och allt mer diversifierade informations- och nyhetsflödet, och att sätta in informationen i ett sammanhang och bedöma om den är korrekt. Att stärka motståndskraften mot desinformation, propaganda och näthat är nödvändigt för att slå vakt om det demokratiska samtalet i en tid av ökad åsiktspolarisering och minskad förståelse för andras ståndpunkter. Det gäller särskilt när informationskanalerna blir allt fler, och verklighetsbilderna riskerar att baseras mer på åsiktsgemenskap än på fakta.

Behovet av insatser för medie- och informationskunnighet är stort och innebär en betydande utmaning för bland annat skolan och biblioteken.

MIK-arbetet behöver utövas i bred samverkan, där kultursektorn kan lämna värdefulla bidrag. Viktiga samverkansytter och resurser på området finns bland annat inom kommunerna, folkbildningen, Statens medieråd, Kungliga biblioteket, Filminstitutet och andra nationella aktörer.





Allas rätt till kultur

Alla som bor och verkar i Värmland ska ha möjlighet att under hela livet möta, uppleva och skapa kultur, oavsett var vi bor eller vilka individuella förutsättningar vi har.

Till grund för det kulturpolitiska arbetet ligger respekten för alla människors lika värde, strävan efter jämlikhet och jämställdhet samt vikten av att all offentlig verksamhet ska motverka diskriminering av människor.

Kultur i hela länet

Hela Värmland ska leva, såväl landsbygder som tätorter och städer. Att så många i länet bor på landsbygder – och att avstånden till tätorterna kan vara stora för många invånare – är en utmaning för all typ av samhällsservice, också kulturen. Konstens och kulturens betydelse för utvecklingen av hållbara och attraktiva livsmiljöer i hela länet måste tas tillvara, och det finns anledning att se på hur kopplingarna mellan kulturen och det regionala serviceprogrammet kan stärkas och skapa en bättre balans mellan land och stad i Värmland.

Att ge alla i regionen fler möjligheter att ta del av kultur är en av kulturpolitikens stora utmaningar. Fortsatta befolkningsförändringar, med minskad befolkning och en ökad andel äldre på landsbygder, riskerar att öka klyftorna. De stora skillnaderna i tillgång till kultur behöver minska.

Att kommunerna skiljer sig kraftigt åt när det gäller antal invånare är en stor utmaning för kulturlivet i Värmland, precis som i andra regioner. För Värmlands del finns det markanta skillnader i kulturvanor mellan dem som bor i Karlstad och dem som bor på andra orter.

Kulturen bör ses som en aspekt av den nationella och regionala landsbygdspolitiken. I Värmland har Kultur på landsbygd och andra satsningar satt fokus på möjligheterna att i bred samverkan skapa ett ökat kulturutbud och arbeta med platsutveckling med kulturen i centrum.

Landsbygdens företagande och entreprenörskap är i snabb förändring och tjänstesektorn – inklusive kulturföretagandet – får allt större betydelse. Sommartid lever kulturlivet normalt upp på många mindre platser, men det måste finnas möjligheter att uppleva och utöva kultur året om.

Biblioteksverksamhet, studieförbund, samlingslokaler, kyrkor och församlingslokaler spelar tillsammans med föreningslivet och konstnärsdrivna initiativ avgörande roller på mindre orter och landsbygder. Försämrade förutsättningar för dessa, och neddragningar av den turnerande scenkonsten, har fått betydande konsekvenser för kulturutbudet på landsbygder under coronapandemin och riskerar att få långsiktiga effekter.

Mötesplatserna är centrala för samtal och gemensamma upplevelser, och har en viktig demokratisk roll att spela i ett samhälle med tilltagande individualisering och ökande polarisering. Kulturens arenor kan fungera som ett socialt kitt genom att erbjuda möjligheter för möten, upplevelser, skapande och reflektion.

Kulturen och konsten möter man ofta på traditionella kulturinstitutioner och arenor, men den måste också ges en mer framträdande plats i den offentliga miljön. Kommunerna och fastighetsägarna har en angelägen roll att spela i arbetet med att skapa funktionsblandade stads- och bebyggelsemiljöer där kulturen är en integrerad del. Här skapar det nya politikområdet gestaltad livsmiljö möjligheter till ett helhetsgrepp över arkitektur, form, design, konst och kulturarv.

För att kulturlivet ska utvecklas måste det finnas goda möjligheter att utbilda sig i regionen. Utbildningsåtgärder skapar ett inflöde av människor, erfarenheter och idéer. Karlstads universitet med Musikhögskolan Ingesund i Arvika är en viktig arena för kultur och konst, liksom folkhögskolorna. Universitetet har också en viktig roll genom att man bedriver konstnärlig forskning och annan forskning med relevans för kultursektorn.

Region Värmland ska i samverkan med kommunerna verka för att bevara, stärka och utveckla de mötesplatser och arenor som finns för kulturupplevelser och kreativ verksamhet, men också att skapa nya, särskilt för barn och unga.

Gemensamma målsättningar för regionen, kommunerna, kulturlivet och Karlstads universitet bör vara att i högre grad involvera universitetets studenter i regionens kulturliv samt att involvera professionella kulturskapare i universitetets verksamhet i större utsträckning.

Ett tillgängligt kulturliv oavsett funktionsförmåga

Det är viktigt att alla har rätten att delta i kulturlivet, utveckla och använda sin kreativa förmåga och ta del av kulturupplevelser och aktiviteter på lika villkor och oavsett funktionsförmåga.

Många människor lever med någon typ av funktionsnedsättning. Det kan till exempel handla om rörelsesvårigheter, dålig hörsel, psykisk ohälsa, allergi eller svårigheter att läsa. Funktionsnedsättningarna kan skapa svårigheter i vardagen och kan begränsa möjligheterna till deltagande i kulturlivet om inga insatser görs.

Möjligheterna för personer med funktionsnedsättning att tillgodogöra sig kulturutbudet och möjligheterna till eget skapande är bland annat beroende av tillgängliga lokaler, allergifria miljöer, digitala verktyg och teknisk utrustning, och information och kommunikation. Universell utformning – att skapa lösningar som fungerar för så många som möjligt redan från början – minskar hindren för de flesta. Men det handlar också om ett utbud som anpassas bättre till olika målgruppers speciella behov, och om tillgången till kollektivtrafik. FN:s funktionsrättskonvention är en viktig utgångspunkt för arbetet.

Den fysiska tillgängligheten till regionala och kommunala kulturverksamheter i Värmland är relativt god, men tillgängligheten måste regelbundet ses över och de handlingsplaner som verksamheterna upprättat måste följas upp.

För kulturverksamheter med statsbidrag gäller särskilda krav på tillgänglighet från Statens kulturråd. Även Region Värmland och kommunerna ska så långt det är möjligt ställa krav på tillgängligheten till lokaler för kulturarrangemang i sin bidragsgivning.

Digitaliseringen har fört med sig nya möjligheter för många personer med funktionsnedsättning och kan öka tillgängligheten till kulturlivet. Det är angeläget att kulturlivets aktörer använder och vidareutvecklar dessa möjligheter.

Det är också nödvändigt att kulturverksamheterna gör det möjligt för professionella kulturskapare med funktionsnedsättningar att anställas och anlitas som medverkande.

Region Värmland ska medverka till att verksamheter, ideella arrangörer och kommuner kontinuerligt utvecklar sitt arbete med tillgänglighetsfrågorna inom kulturområdet. Funktionsrättsorganisationerna ska involveras i arbetet.

Integration och mångfald

Integration, mångfald och inkludering har blivit allt mer centrala samhällsfrågor, och med det har också kulturens bidrag till integrationspolitikens genomförande hamnat i fokus. Det är avgörande att människor som flyttar till Värmland känner sig välkomna och att det vid sidan av utbildning, arbete och boende finns meningsfulla aktiviteter att ta del av och utöva. Här har ett öppet, välkomnande och levande kulturliv en betydelsefull roll att spela.

Att många olika kompetenser och erfarenheter tillvaratas och speglas är förutsättning för social sammanhållning, innovation och en levande demokrati. Det finns många goda exempel från lokal nivå på hur olika parter kan samverka för att med hjälp av kulturen och konsten föra människor samman och bidra till att fler kommer snabbare in i samhället.

Det är angeläget att de offentligt finansierade kulturella verksamheterna utvecklar sitt inkluderande arbete, både gentemot publik och besökare och när det gäller vilka som anställs och engageras i verksamheterna. Andelen utrikesfödda bland deltagare, publik och anställda är fortfarande låg i många kulturverksamheter.

Region Värmland ska genom bland annat bidragsgivning, kompetensutveckling, erfarenhetsutbyte och konkreta insatser och aktiviteter medverka till att kulturverksamheter ges möjlighet att utveckla sitt arbete med integrationsfrågorna och att utrikesfödda kulturskapares kompetens tas bättre tillvara.

Nationella minoriteters kultur och kulturarv

Människor ska ha rätt och möjligheter att uttrycka sig samt att skapa och sprida sina verk på det språk de själva vill. I Sverige finns fem erkända nationella minoriteter och fem erkända minoritetsspråk.

Regionerna ska i enlighet med den förstärkta minoritetslagstiftningen anta mål och riktlinjer för det minoritetspolitiska arbetet. Kulturen är en aspekt av det arbetet.

De nationella minoriteternas rättigheter och möjligheter ska tas tillvara i det regionala kulturarbetet så att det egna språket och den egna kulturen skyddas och främjas. Att skapa möjligheter för de nationella minoriteterna att bevara, synliggöra och utveckla sin kultur och sitt kulturarv är angeläget för att både kulturlivet och samhället i stort ska präglas av mångfald och inkludering.

Offentligt finansierade insatser inom området bör ha ett långsiktigt perspektiv och utformas i samspel med de nationella minoriteternas företrädare.

Värmlands Museum har i flera projekt, och i sitt arbete med Världsarv Finnskogen fokuserat på det sverigefinska och romska kulturarvet, och Region Värmland kan genom sin bidragsgivning ge stöd till professionella kulturskapare i projekt som utgår från nationella minoriteters kultur.

Region Värmland vill genom bland annat bidragsgivning, kompetensutveckling, erfarenhetsutbyte och konkreta insatser och aktiviteter medverka till att kulturverksamheter och andra kulturaktörer utvecklar sitt arbete med att ta tillvara och främja de nationella minoriteternas kultur och kulturarv.

Regionala kulturverksamheter med bidrag från Region Värmland ska när så är möjligt skapa möjligheter för de nationella minoriteterna att synliggöra och utveckla sin kultur och sitt kulturarv.

Jämställdhet och hbtqi i kulturlivet

Jämställdhet handlar om jämlikhet mellan kvinnor och män så att de ges samma makt att forma samhället och sina egna liv. Arbetet med jämställdhet är nödvändigt för att de kulturpolitiska målen ska uppnås. Ett jämställt kulturliv bidrar till rättvisa, kvalitet och mångfald i samhället genom att fler erfarenheter och berättelser presenteras och fler kompetenser tas tillvara.

säkerställa att alla i kulturlivet ska känna sig välkomna att ta del av och själva skapa kultur, oavsett sexuell läggning, könsidentitet och könsuttryck. Det är också väsentligt att ta tillvara kulturområdets möjligheter att bidra till ökad mångfald och öppenhet genom att synliggöra och utmana normer som begränsar människor.

Det öppna biblioteket – ett kompetensutvecklingsprojekt inom normkritik och hbtqi för bibliotekspersonal och andra tjänstepersoner inom kultursektorn – har lagt en god grund för fortsatt arbete med frågorna.

Kulturområdet kan dra nytta av samverkansytor och den strategiska kompetens på jämställdhets- och hbtqi-områdena som finns inom Länsstyrelsen, Region Värmland, kommunerna och de nationella kulturmyndigheterna.

Region Värmland ska genom bland annat kompetensutveckling, erfarenhetsutbyte och ett jämställdhetsintegrerat arbetssätt medverka till att kulturverksamheter och kulturföreningar utvecklar sitt arbete med jämställdhetsfrågorna och formulerar tydliga mål för arbetet.

Region Värmland ska utveckla det systematiska arbetet med att följa upp och granska bidragsgivning och verksamhet ur ett jämställdhetsperspektiv.

” *Kulturlivet kan bidra till ökad mångfald och öppenhet genom att synliggöra och utmana normer som begränsar människor.* ”

Undersökningar visar att kvinnors och mäns deltagande i och inflytande över konstnärliga verksamheter varierar mellan olika konstområden och genrer, både när det gäller rollen som publik, besökare och professionellt verksamma. Män utövar och tar del av kultur i mindre utsträckning än kvinnor inom nästan alla kultur- och konstområden. Det finns tydliga tecken på att detta förstärks inom vissa områden, också bland professionella utövare. För att på allvar bryta mönstret krävs ett långsiktigt och kunskapsdrivet arbete.

Konsten, kulturen och kulturarvsaktörerna spelar också en viktig roll för att belysa jämställdheten i samhället genom sin förmåga att gestalta frågeställningar, ge perspektiv, påverka attityder och bidra till engagemang.

Region Värmland har, bland annat utifrån #metoo-debatten, tydliggjort att bidragsmottagare inom kulturområdet ska arbeta utifrån diskrimineringslagen. Inte minst är det viktigt att fokusera på de strukturer som ger upphov till att kvinnor utsätts för kränkningar och övergrepp. Alla former av diskriminering och trakasserier inom kulturlivet ska motverkas.

Ett aktivt arbete med hbtqi-frågor är viktigt för att

Kulturpolitiska utvecklingsområden

Under perioden 2022–2025 lyfter Region Värmland särskilt fram fyra kulturpolitiska områden, där utvecklingsarbetet förutsätter en bred samverkan, främst inom kulturområdet:

- Barn och ungas rätt till kultur
- Kulturområdets ideella engagemang
- De professionella kulturskaparnas villkor
- Kulturlivets internationalisering

Barn och ungas rätt till kultur

Barn och unga står i fokus för offentligt finansierad kultur. Att i unga år få använda och utveckla sin kreativitet inom en mångfald av uttrycksformer bidrar bland annat till att utveckla engagemang och innovationskraft.

En av kulturpolitikens främsta uppgifter är att bidra till likvärdighet och göra det möjligt att erbjuda alla barn och unga en mångfald av kulturella upplevelser och eget skapande. Skolan har en central roll – där kan alla elever ges en möjlighet att delta i kulturlivet oavsett sin bakgrund och sina förutsättningar.

Fokus ligger på att ge barn och unga möjligheter att ta del av ett brett kulturutbud av hög kvalitet i hela Värmland och att själva skapa kultur, men de regionala insatserna ska också vara inriktade på att stärka de som på olika sätt arbetar med kultur för barn och unga. Här spelar utbildningarna vid Karlstads universitet en viktig roll.

Arbetet ligger i linje med barnkonventionen, som är lag i Sverige sedan 2020. Det innebär bland annat att barnets rätt att fritt och till fullo delta i det kulturella och konstnärliga livet ska erkännas, respekteras och främjas.

I linje med barnkonventionen är det viktigt att öka barns och ungas delaktighet och reella inflytande i planering och genomförande av kulturverksamhet som har barn och unga som målgrupp. Arbetet kan bland annat ta sin utgångspunkt i den modell för ungas delaktighet som Region Värmland tagit fram.

De regionala kultursatsningarna ska i likhet med de nationella stöden till arbetet med kultur i skolan vara ett komplement och stöd till det som sker på lokal nivå; de ska inte kompensera för uteblivna satsningar på kommunal nivå.

I utvecklingsarbetet är det viktigt att dra nytta av de

samverkansytter och den kompetens på området som finns nationellt och regionalt, bland annat kopplat till det arbete om barnkonventionen som Region Värmland planerar att genomföra.

Pandemin har påverkat förutsättningarna för barn och unga att delta i och ta del av kultur i skolan och på fritiden. Därför krävs ett fortsatt aktivt arbete med att tillvarata barn och ungas rätt till kultur.

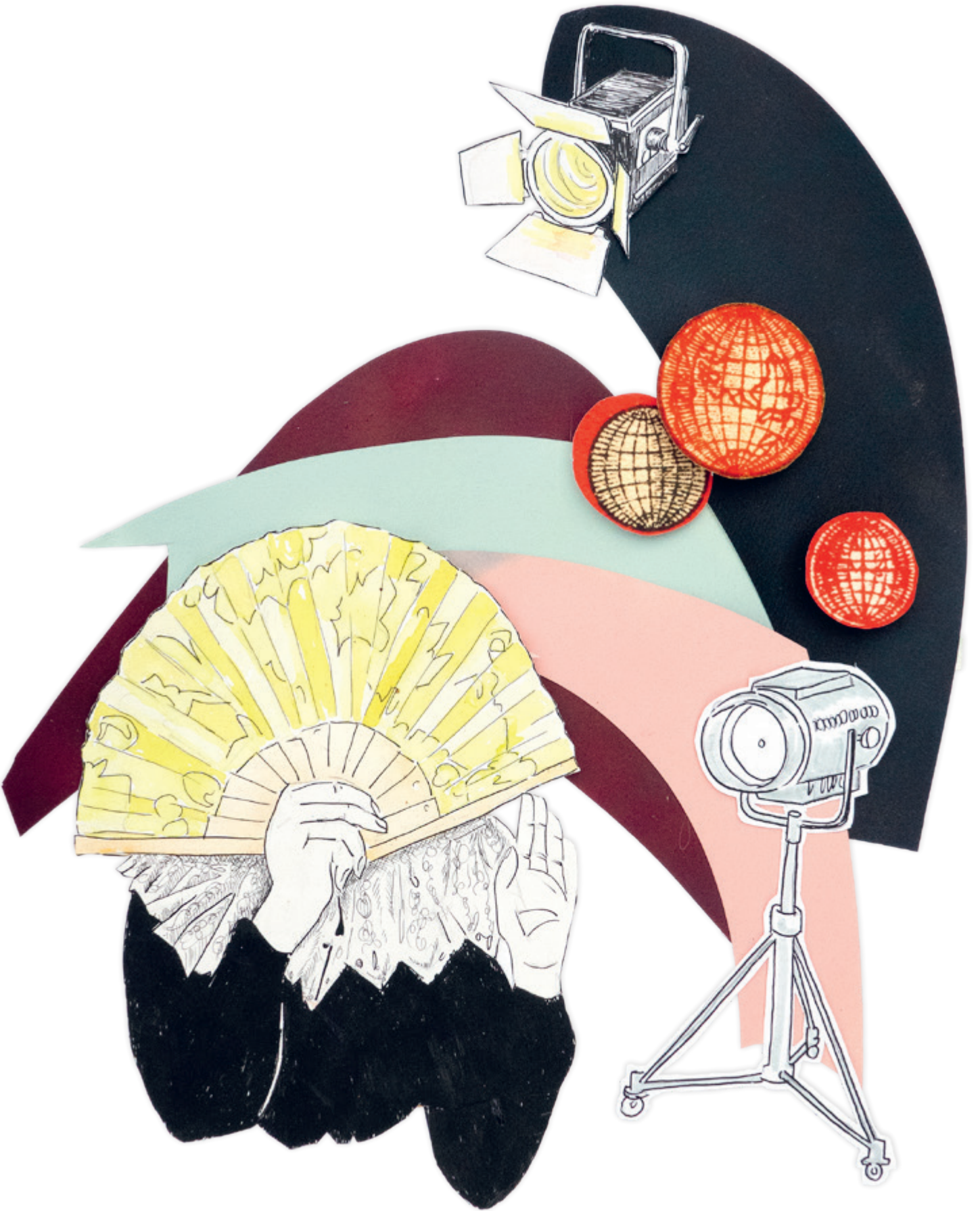
Region Värmland ska beakta barnets bästa i beslut som rör barn, och vill genom sin bidragsgivning och sin egen verksamhet främja barn och ungas möten med konst och kultur.

Kunskapen om barnkonventionen och barnens rättigheter ska aktivt lyftas i dialogen mellan regionen, kommunerna och kulturverksamheterna.

Region Värmland ska i samverkan med kulturverksamheterna och kommunerna verka för att stärka barn och ungas möjligheter att komma till tals och öka sitt inflytande och sin delaktighet i beslut om kultur för barn och unga.

Kulturområdets ideella engagemang

Det civila samhället, inte minst det omfattande idéburna och ideella föreningslivet, har en central betydelse för ett mångfasetterat och vitalt kulturliv i hela länet. Genom att främja amatörculturen och genom det ideella



arrangörskapet bidrar det civila samhället till social sammanhållning, gemenskap och demokratisk utveckling, och till att uppfylla de nationella kulturpolitiska målen om deltagande i kulturlivet och möjlighet till kulturupplevelser.

Den ideella sektorn är viktig för att den professionella kulturen ska nå ut till publik i hela länet. Det starka lokala engagemanget är, i kombination med offentlig finansiering och samverkan med bland andra studieförbunden och biblioteken, avgörande för möjligheterna att kunna behålla och utveckla ett brett utbud av musik, teater, dans, bildkonst, filmvisningar, föreläsningar och kulturella besöksmål som hembygdsgårdar och museer i länets alla delar.

Föreningslivet står inför många utmaningar, inte enbart av ekonomisk art. En är att engagemanget i allt mindre utsträckning sker i traditionell föreningsform utan i lösare och mer informella former, särskilt bland unga. Personer med utländsk bakgrund, låg utbildning och arbetslösa är också generellt sett underrepresenterade bland föreningsmedlemmarna.

Pandemin har fått stora ekonomiska konsekvenser för föreningslivet men också påverkat möjligheterna till rekrytering av medlemmar och föreningsaktiva. Den har dessutom skapat behov av att utveckla den digitala kompetensen inom föreningslivet.

Tillgången till lokaler – bibliotek, kyrkor och föreningsdrivna samlingslokaler – är en förutsättning för att medborgarna ska kunna uppleva levande kultur även utanför de större orterna, och för ett levande musik- och körliv. Därför har det under coronapandemin varit viktigt att slå vakt om samlingslokaler och platser för kultur och kulturarv, inte minst på mindre orter och på landsbygden.

Ideella scenkonstverksamheter i länet spelar en viktig roll för att ge utövare i alla åldrar en möjlighet att utveckla sina talanger, både på och bakom scenen. Genom sina uppsättningar breddar de också utbudet av scenkonst inom en sektor där samverkan mellan amatörer och professionella berikar verksamheterna.

Regionen och kommunerna ska stödja men inte ersätta det arbete som bedrivs av civilsamhället kring bland annat arrangörsutveckling. Inom många områden finns regionövergripande organisationer och nätverk, men det finns också kulturområden där de sammanhållande stödfunktionerna är svaga och kan behöva stärkas.

Samverkan över konst- och kulturområdesgränserna behöver stärkas. Det är också viktigt att dra nytta av de erfarenheter som gjorts kring samverkan mellan Region Värmland och den idéburna sektorn inom det sociala området.



Det civila samhället har en central betydelse för ett mångfasetterat och vitalt kulturliv i hela länet.

Region Värmland och kommunerna ska arbeta för att stödja och stärka civilsamhällets kulturorganisationer och deras samverkan.

Region Värmland ska bidra till att stärka och utveckla dialog och samverkan mellan det ideella kulturlivet, kulturskaparna och de regionala kulturverksamheterna.

Region Värmland ska i dialog med föreningslivet och kommunerna utveckla sin bidragsgivning och sitt främjandearbete för att bidra till att stärka det ideella arrangörskapet i hela länet. Särskilt fokus ska ligga på mindre orter och landsbygder, digitalisering samt på unga och nya arrangörer.

De professionella kulturskaparnas villkor

Det konstnärliga skapandet, oavsett konstform, är en förutsättning för ett levande kulturliv och hela samhällets utveckling. Konstnärspolitiken är en viktig del av kulturpolitiken, och den behöver stärkas för att de kulturpolitiska målen ska kunna uppnås.

De professionella kulturskaparna är med sin utbildningsbakgrund, erfarenhet och kompetens en förutsättning för utveckling av de regionala kulturverksamheterna och kulturlivet i stort. Mångfalden av konstnärliga uttryck förutsätter att det finns både vitala kulturinstitutioner med fast anställd personal och fria utövare som verkar inom och utanför institutionernas ramar.

Att skapa bättre förutsättningar för konstnärligt skapande i hela landet är en gemensam uppgift där statliga, regionala och lokala mål möts. Det har tydliggjorts inte minst under pandemin.

Det måste finnas möjligheter för kulturskapare till kompetensutveckling och utvecklande möten, också med utövare från övriga Sverige och världen. Inflyttade kulturskapare är en viktig resurs för att vitalisera länets kulturliv.

För att kulturskapare ska kunna leva på sitt konstnärliga arbete kan det krävas att nya vägar skapas för att bredda deras arbetsmarknad. Samtidigt måste hänsyn tas till de skilda förutsättningarna för utövare inom olika konstarter.

Det är angeläget att bredda rekryteringen till konstnärliga utbildningar. Ett prioriterat område är fortsatt utveckling av mentorskap och coachning för att underlätta för yngre och nyinflyttade professionella kulturskapare att etablera sig i regionen.

De professionella kulturskaparna måste få avtalsenliga ersättningar och goda förutsättningar för sitt skapande arbete. Regioner och kommuner har ett särskilt ansvar för att säkerställa detta när yrkesverksamma kulturskapare anlitas.

Digitaliseringen är en av de samhällsförändringar som påverkat villkoren för konstnärer mest de senaste åren. Den har inneburit nya möjligheter för kulturskapare att utveckla sina konstnärliga uttryck och att nå ut med sitt skapande.

Men den digitala utvecklingen ger även upphov till utmaningar i form av upphovsrättsliga frågor. Kunskapen på området behöver fördjupas inom offentlig verksamhet så att regionen och kommunerna kan vara förebildliga.

Region Värmland ska verka för att stärka kulturskaparnas villkor, både generellt och inom de specifika områden där organisationen bedriver egen främjande verksamhet.

Region Värmland ska ta tillvara de professionella kulturskaparnas kunskaper och erfarenheter, bland annat genom att utveckla dialogen med kulturskaparnas organisationer och arbetsformerna för det kulturskaparråd som Region Värmland har etablerat i samverkan med KLYS, Konstnärliga och litterära yrkesutövares samarbetsnämnd.

Region Värmland, kommunerna och andra aktörer inom kulturlivet bör upprätthålla och utveckla sin bidragsgivning till konstnärligt skapande och uppmärksamma professionella kulturskapare med priser och stipendier.

Region Värmland ska stödja konstnärsdrivna initiativ, och bidra till att utveckla nätverk och mötesplatser för professionella kulturskapare.

Region Värmland ska verka för fler internationella och interregionala samarbeten och utbyten inom olika konst- och kulturområden, bland annat i residensform.

Region Värmland ska medverka till att fler ges möjlighet att ta del av internationella kultursamarbeten och utbyten och att fler i Värmland ges tillgång till konst och kultur från hela världen.

Region Värmland ska främja kulturlivets samarbete med internationella aktörer på kulturområdet, bland annat genom att öka kunskapen om de bidragsformer som finns inom området.

Kulturlivets internationalisering

Kultur är en utmärkt kontaktskapare och ett effektivt verktyg när regionen öppnar sig mot omvärlden. Internationella kontakter och internationellt samarbete har betydelse både för kulturskaparna, kulturverksamheterna, föreningslivet och medborgarna.

Internationell kulturpolitik bedrivs på flera olika nivåer och påverkar Värmland på olika sätt, bland annat genom EU-samarbeten, EU-program, stödformer på nordisk nivå och stöd till internationellt utbyte från Kulturrådet och Konstnärsnämnden. Regionens geografiska läge innebär normalt goda möjligheter till kulturellt utbyte och samverkan med norska partners.

Fler samarbeten, utbyten och kontakter med aktörer från övriga världen ger ökade kunskaper, perspektiv och stimulans till konstnärliga utövare och kulturverksamheter i Värmland. Öppenhet och mobilitet bidrar till ett varierat och dynamiskt kulturutbud av hög kvalitet. Det är ett sätt att berika kulturverksamheterna, att utveckla och förnya kulturskaparnas konstnärliga uttryck och att ge invånarna i länet möjlighet att möta kultur från andra länder.

Samtidigt ska möjligheterna för värmländska kulturskapare att synliggöra konst och kultur internationellt tas tillvara, till exempel genom deltagande i internationella festivaler och genom internationell samverkan.

Kulturpolitiska samverkansområden

Under perioden 2022–2025 lyfter Region Värmland särskilt fram fyra områden som förutsätter en starkt samverkan och ett gemensamt ansvarstagande av kulturpolitiken och andra politikområden:

- Kultur, hälsa och folkhälsa
- Kultur och folkbildning
- Kulturdriven regional tillväxt
- Utveckling av spelkultur

Kultur, hälsa och folkhälsa

Kultur är viktigt för livskvalitet och folkhälsa. Coronapandemin har på ett tydligt sätt synliggjort detta. Forskning och studier, bland annat en omfattande rapport från WHO 2019, visar på det positiva sambandet mellan kulturupplevelser, eget skapande och en god hälsa. På många håll bedrivs utvecklingsarbete kring hur kulturaktiviteter kan användas hälsofrämjande och förebyggande, behandlande inom exempelvis konstnärlig terapi samt hur olika kulturuttryck kan nyttjas inom vård och rehabilitering.

Det är angeläget att lyfta fram hur kulturen kan främja hälsa och förebygga ohälsa genom att ge människor i alla åldrar en känsla av sammanhang och mening. Genom delaktighet och inflytande får vi en bättre beredskap att möta sjukdomar, stress, psykisk ohälsa och sociala problem. En befolkning där många är friska och mår bra och där skillnader i hälsa mellan olika grupper är så små som möjligt skapar också bättre förutsättningar för välbefinnande genom minskad sjukfrånvaro, högre sysselsättning och minskade behov av vård och omsorg.

Hälsan i Värmland är i vissa avseenden sämre än i riket. Därför är det viktigt att skapa former för hur kulturlivet på ett ännu mer framträdande sätt än idag kan bidra till fysiskt, psykiskt och socialt välbefinnande och en förbättrad folkhälsa i alla åldersgrupper.

Kommunerna och Region Värmland har en central roll i arbetet med kultur och hälsa, både när det gäller kulturella aktiviteter och konstens roll inom omsorgen och på sjukhus och vårdinrättningar. Möjligheterna till bred samverkan med bland annat professionella kulturverksamheter och kulturskapare, civilsamhället och Karlstads universitet ska tas tillvara.

I Värmland finns en stor erfarenhet av att arbeta med kultur och hälsa, men utvecklad samverkan och samordning kräver en tydligare struktur kring uppdrag och mandat.

Väsentliga inslag i det fortsatta utvecklingsarbetet är kunskapsutbyte, kompetensutveckling, nätverksarbete, omvärldsbevakning och metodutveckling. Forskningen på området behöver också synliggöras mer.

Ur ett kulturpolitiskt perspektiv är det angeläget att öka tillgängligheten till kultur för grupper som av olika anledningar kan ha svårt att ta del av utbud och möjligheter. Det innebär bland annat att äldre är en viktig målgrupp för arbetet med kultur och hälsa. I Värmland ökar under kommande år både antalet och andelen personer över 65 år.

En särskild utmaning är den stora ökningen av invånare i åldern 85 år och äldre, en grupp som är i behov av ett tillgängligt kulturutbud som inte förutsätter en god hälsa, god ekonomi eller mobilitet. Bland de äldre skapas också den ofrivilliga ensamheten behov av insatser för att skapa gemenskap och samhörighet. Där kan kulturen spela en roll för att skapa mening och mer innehållsrika liv.

Region Värmland vill genom en utvecklad samordning och strategisk samverkan internt samt med kommunerna och andra samarbetspartners utveckla kulturens bidrag till en stärkt folkhälsa.

Region Värmland ska stödja utvecklingen av området genom att tydligare lyfta fram det i sin bidragsgivning och i sin dialog med de verksamheter som ges statsbidrag inom samverkansmodellen.

” Värmlands rika och levande kulturutbud är av stor betydelse för besöksnäringen.

Kultur och folkbildning

Folkbildningen ska bidra till att bredda intresset för och öka delaktigheten i kulturlivet.

STUDIEFÖRBUNDEN

Nya behov och önskemål har förändrat studieförbundens utbud och arbetsformer. Kulturens andel har ökat och kulturen är numera den största verksamheten inom de flesta studieförbund.

Genom sin omfattande geografiska spridning är studieförbunden en av Sveriges största kulturaktörer och viktiga samarbetsparter för det lokala kultur- och föreningslivet och för kommunernas kulturförvaltningar och bibliotek. I förhållande till invånarantal är deras verksamhet ofta viktigast på mindre orter.

Genom studiecirkelverksamhet och öppna publikaktiviteter kan studieförbunden bidra till att erbjuda kulturupplevelser och möjligheter till eget skapande, även för människor som idag inte är delaktiga i kulturlivet. Studieförbunden är också viktiga aktörer i arbetet med att stärka tillgänglighet, mångfald, deltagarkultur och arrangörskap inom kulturlivet. Dessutom kan de skapa möjligheter för professionella kulturskapare att nå ut till en större publik och stärka sina försörjningsmöjligheter.

FOLKHÖGSKOLORNA

Folkhögskolorna medverkar till höjd utbildningsnivå och ett ökat intresse för konst- och kulturområdet. Skolornas utbildningar med konst- och kulturprofil bidrar till att utveckla länets kulturliv, bland annat genom att motivera unga kreativa människor att flytta till Värmland. Att skapa och profilera attraktiva estetiska kurser och kurser som utvecklar kulturentreprenörskapet vid folkhögskolorna är särskilt angeläget i en region som endast har ett fåtal konstnärliga utbildningar på högskolenivå.

Folkhögskolornas betydelse som lokala arenor för kulturupplevelser och som samarbetspartners på kulturområdet bör utvecklas så att skolorna i ännu högre grad blir en mötesplats för kulturskapare, utövare och publik. Samtidigt bör digitaliseringens möjligheter utnyttjas i högre grad.

Region Värmland ska internt och tillsammans med kommunerna verka för en stärkt samverkan mellan kultursektorn och folkbildningen.

Kulturdriven regional tillväxt

Det är inte ett kulturpolitiskt mål att det ska startas fler företag, men många professionella kulturskapare är företagare och över 2 000 företag i Värmland verkar inom det växande området kulturella och kreativa näringar (KKN).

Ett antal av dessa bidrar direkt eller indirekt till att uppnå det kulturpolitiska målet om att ge god tillgång till ett varierat kulturutbud av hög kvalitet i hela länet. Samtidigt bidrar de till att stärka den regionala tillväxten.

Till KKN-området räknas näringsverksamhet inom film och foto, bild och form, hemslöjd, litteratur, musik och scenkonst, men ofta också arkitektur, design och mode. Ibland inkluderas spelkultur, kulturarvsturism och ytterligare områden. Kulturella värden eller konstnärliga och andra kreativa uttryck är en förutsättning för de flesta av företagen.

KKN-företagandet har en positiv inverkan på det kreativa och innovativa klimatet i regionen och bidrar till utvecklingen av innovationsförmåga och förnyelse inom andra affärsområden.

I arbetet med att öka entreprenörskapet i Värmland uppmärksammas redan de kulturbaserade företagens behov, men kunskapen om KKN-företag i företags- och innovationsstödsystemet kan stärkas ytterligare.

Goda förutsättningar för kulturskapande och för kulturnäringarna breddar arbetsmarknaden och ökar kulturskaparnas möjligheter att leva på sin verksamhet. KKN-företagen har dessutom en stor potential i arbetet med att stärka den regionala identiteten och varumärket Värmland.

Att de olika branschkategorierna som räknas till KKN är så olika sinsemellan medför att det är svårt att utforma generella insatser för KKN-området. Region Värmland kan bidra till en fördjupad dialog och till att skapa synergieffekter mellan de olika branschkategorierna, inte minst i skärningspunkten mellan kultur, regional tillväxt och besöksnäringen.

För besöksnäringen är Värmlands rika och levande kulturutbud av stor betydelse. Festivaler, spelkonvent, mässor, konferenser, teateruppsättningar, utställningar, arrangemang och attraktiva platser och miljöer inom kulturområdet är viktiga för att sätta Värmland på kartan nationellt och internationellt. De är reseanledningar som ger regionen lyskraft, skapar möjligheter till nya kontakter för regionens kulturliv och normalt har betydande ekonomiska kringeffekter, både på större orter och – särskilt sommartid – landsbygder.

Kultursektorns utgångspunkt i arbetet med att stärka

” Spelkulturen erbjuder nya sätt för traditionella och moderna kulturuttryck att mötas.

KKN-företagandet och kulturbesöksnäringen är de kulturpolitiska uppdragen: att främja kulturskaparnas villkor och verka för ett attraktivt och tillgängligt kulturutbud i hela länet.

Region Värmland ska dra nytta av nationella mötesplatser och nätverk för kunskapsutbyte inom KKN-området och den kompetens på området som finns hos bland annat Tillväxtverket.

Region Värmland ska eftersträva ett gemensamt ansvarstagande mellan kultur- och näringspolitiken för att utveckla det stödjande arbetet riktat mot KKN-företagen och kulturbesöksnäringen, med särskilt fokus på de kulturområden och branscher där regionen har egna resurser för kulturutveckling.

Region Värmland ska bidra till att de befintliga företags- och innovationsstödjande systemen och andra aktörer ökar sin kunskap om KKN-sektorn, så att de kan stödja utvecklingen hos dessa företag.

Region Värmland ska utveckla dialogen och samverkan med forskningsmiljöer vid bland annat Karlstads universitet för att utveckla kunskapen om hur KKN-sektorn och kulturbesöksnäringen kan utvecklas och stärkas.

Utveckling av spelkultur

Inom begreppet spelkultur rymms ett brett spektrum av spel som i någon form används som ett verktyg för utövaren att uttrycka sig på ett kreativt, kulturellt eller konstnärligt sätt, eller där sådana uttryck används för att skapa eller utöva ett spel.

Sverige anses vara ett av de främsta länderna i data-spelsbranschen. Det är en växande näring eftersom allt fler människor i olika åldrar ägnar sig åt någon form av spel.

Spelkulturen erbjuder nya sätt för traditionella kulturuttryck att möta moderna och särskilt inom digital spelutveckling är olika konst- och kulturformer en viktig del av utvecklingsprocessen. Kulturverksamheter och professionella kulturskapare kan medverka med sin kompetens, och utbildningar vid Karlstads universitet och folkhögskolor ger en grogrund för spelutveckling och företagande.

Spelkultur skapar också gemenskap och samhörighet, ofta i en inkluderande miljö präglad av mångfald. Det är ett område som engagerar många unga och där deltagarna i hög grad interagerar och är medskapare. Kunskapen om teknik, digitala verktyg och berättande är stor, men också om kultur, språk, historia och platser. Samverkan mellan spelkulturöreningarna och andra kulturöreningar och kulturverksamheter bör utvecklas.

Region Värmland ska genom bidragsgivning och andra insatser stärka en fortsatt utveckling inom spelkultur i samverkan med kommuner, andra regioner, företrädare för spelkulturområdet och regionala kulturverksamheter.



Verksamhets- områden

Inom ramen för samverkansmodellen får regionerna fördela vissa statsbidrag till kulturverksamhet. Fördelningen av statsbidraget ska bidra till att de nationella kulturpolitiska målen uppnås.

Regionen ansvarar för att bidragsgivningen främjar en god tillgång för länets invånare till

1. professionell teater-, dans- och musikverksamhet,
2. museiverksamhet och museernas kulturmiljöarbete,
3. biblioteksverksamhet och läs- och litteraturfrämjande verksamhet,
4. professionell bild- och formverksamhet,
5. regional enskild arkivverksamhet,
6. filmkulturell verksamhet,
7. främjande av hemslöjd.

Regionen får även lämna statsbidrag till länsöverskridande samarbeten och överskridande samarbeten mellan olika konstområden.

Sju kulturverksamheter i Värmland erhöll statsbidrag inom samverkansmodellen 2021:

- Wermland Opera
- Västanå Teater
- Riksteatern Värmland
- Värmlands Museum
- Föreningsarkivet i Värmland
- Värmlands Företagshistoria
- Region Värmland – Kulturavdelningen

Kulturavdelningen bedriver verksamhet inom fem av ovanstående områden: professionell dansverksamhet, biblioteksverksamhet och läs- och litteraturfrämjande verksamhet, professionell bild- och formverksamhet, filmkulturell verksamhet och främjande av hemslöjd.

Region Värmland förutsätter att de verksamheter som beviljas verksamhetsbidrag

- utgår från de nationella målen för kulturpolitiken,
- arbetar utifrån Region Värmlands kulturpolitiska inriktningsmål och övergripande kulturpolitiska perspektiv, så som de beskrivs i kulturplanen,
- lever upp till de villkor som följer med statsbidrag och regionala verksamhetsbidrag,
- verkar utifrån den lagstiftning och de nationella mål och strategier som gäller inom områden som hållbarhet, tillgänglighet utifrån funktionsförmåga, integration, nationella minoriteters rättigheter, jämställdhet och hbtqi.

Vidare ska de utifrån sina egna förutsättningar arbeta med och förhålla sig till de utmaningar och utvecklingsområden som beskrivs i kulturplanen. Det gäller särskilt:

- Kultur i hela länet
- Barn och ungas rätt till kultur
- Kultur, hälsa och folkhälsa
- Kulturområdets ideella engagemang
- De professionella kulturskaparnas villkor

Nedan beskrivs de prioriteringar som regionen vill göra i fråga om kulturverksamheter som avses få statligt stöd. Verksamheterna presenteras mer ingående i bilagan till kulturplanen.

I texten beskrivs också viss regional kulturverksamhet som bedrivs med verksamhetsbidrag från Region Värmland men inte är en del av samverkansmodellen. Det gäller i första hand fria grupper på scenkonstområdet, viss verksamhet inom bild och form, gestaltad livsmiljö, verksamheten vid Värmlandsarkiv och viss kulturverksamhet riktad till barn och unga.

Kulturarvsfrågor

Hur de materiella och immateriella kulturarven ska bevaras, användas och utvecklas är något som alla konst- och kulturområden behöver förhålla sig till. Begreppet kulturarv kan definieras på olika sätt, till exempel som de artefakter, den bebyggelse, de platser och de kulturella uttryck vi bär med oss från tidigare generationer.

Kulturarv kan ge samhörighet, sammanhang, mening och kunskap. Kulturarven ger oss möjlighet att förstå vilka vi är och är en resurs att ta med i diskussionen om hur samhället utvecklats och vilka vägval vi vill göra i framtiden.

Ansvar för att bevara, använda, utveckla och tillgängliggöra kulturarven delas av en rad lokala och regionala kulturverksamheter och organisationer. Kommunerna, länsstyrelsen, Karlstads universitet och Värmlands Museum har viktiga roller, liksom hembygdsrörelsen, arkiven, biblioteken och lokala museer.

” **Kulturarv kan ge samhörighet, sammanhang, mening och kunskap.**

Engagemanget i kulturarvsfrågorna är stort. Det är ett område där ståndpunkter och intressen bryts mot varandra och där kulturarvsbegreppet ska kunna granskas, diskuteras, förändras och omformuleras med tiden.

Inom kulturarvsarbetet finns goda möjligheter både till upplevelser, bildning och eget skapande. Kulturarven är en viktig faktor inom besöksnäringen.

Kulturarvsarbetet ska vara inkluderande och lyfta fram den mångfald av kulturarv som utmärker samhället idag. Det finns ett starkt samband mellan kulturarvsfrågorna och mänskliga rättigheter.

I Värmland finns ett antal kulturarv som särskilt utmärker länet, bland annat Finnskogens kulturarv, kulturarv efter gruvorna, hyttorna och bruken, kulturarv kopplat till skogen och industrin, och till Klarälven och Väneren.

Möjligheterna att förvalta, bevara och tillgängliggöra kulturarven har ökat tack vare den digitala utvecklingen. Forskning och studier underlättas, kreativitet och innovation främjas och användarna kan också bidra till att beskriva, katalogisera och sprida kännedom om det som görs tillgängligt. Genom digital förmedling kan verksamheterna nå både en större publik och nya publikgrupper.

En angelägen uppgift är att framtidssäkra hotat arkivmaterial, bland annat inom det audiovisuella området.

Region Värmland ska

bidra till att vidga intresset för och delaktigheten i kulturarvsarbetet och stärka samverkan på området, så att kulturarvet blir en angelägenhet för alla, det offentliga samtalet vidgas och fördjupas och att medskapande och engagemang främjas

stödja regionala kulturarvsaktörer i deras verksamhet och utvecklingsarbete, bland annat inom digitaliseringsområdet

bidra till att utveckla kulturarvens potential inom hållbar regional utveckling

bidra till att skapa mötesplatser för erfarenhetsutbyte och kompetensutveckling för länets kulturarvsaktörer

Professionell scenkonst och främjande-verksamhet inom scenkonstområdet

Professionell scenkonst är ett samlingsnamn för konstformer som framförs direkt inför en publik. Området rymmer bland annat teater, musikteater, dans, musik, samtida cirkus, performancekonst och dockteater.

Att göra det möjligt att ta del av professionell scenkonst av hög kvalitet är en grundläggande uppgift för den regionala kulturpolitiken. Det gäller både regionalt producerad scenkonst och nationella och internationella gästspel och turnéer.

Viktiga förutsättningar för att länets invånare ska få ta del av professionell scenkonst i sina egna kommuner är det lokala, ofta ideella arrangörskapet och att det finns en god tillgång till scener.

Det levande mötet är scenkonstens styrka. Att tillgängliggöra levande scenkonst via digitala kanaler är därför en utmaning, både konstnärligt och ekonomiskt. Ändå finns det anledning att utforska de möjligheter till spridning som digitaliseringen ger, bland annat för att nå grupper som av olika anledningar inte kan besöka teaterscenerna och för att nå ut till en nationell och internationell publik.

WERMLAND OPERA OCH VÄSTANÅ TEATER

Wermland Opera och Västanå Teater är de mest framträdande regionala producenterna av professionell scenkonst. De står för konstnärlig kvalitet och utveckling, och är stora arbetsgivare inom scenkonstsektorn.

Wermland Opera

Genom sina opera- och musikaluppsättningar erbjuder Wermland Opera ett mångsidigt och ofta konstnärligt djärvt utbud av hög konstnärlig kvalitet inom musikteaterns område. Genom en bred samverkan utgör operan ett viktigt nav i regionens kulturella infrastruktur.

Operan har byggt upp en framgångsrik verksamhet som attraherat både publik från länet och tillresande, och möter publiken både på operans egna scener och på turné

i länet, med produktioner särskilt anpassade till mindre scener.

Turnéerna spelar en nyckelroll för operans samarbete med civilsamhället, kommunerna och lokala arrangörer och dess möjligheter att nå ut till en bred publik i hela länet. Operan har också ett särskilt fokus på utbudet för barn och unga.

Wermland Opera driver ett utvecklingsarbete inom området kultur och hälsa, bland annat med fokus på ökad tillgänglighet för grupper med olika funktionsnedsättningar.

I många av sina uppsättningar samverkar operan med internationella regissörer, koreografer och produktions-team som bidrar till kvalitet och konstnärlig förnyelse i verksamheten.

Pandemin har inneburit en kraftigt reducerad publik verksamhet under 2020–2021. Återstarten av opera- och musikalverksamheten kommer att ha en avgörande betydelse för operans utveckling de närmaste åren.

Under 2023 planerar operan för en flytt av scenen, verkstäder, repetitionslokaler, administration med mera från Spinneriet till nya lokaler på Orrholmen i Karlstad. Satsningen skapar förbättrade möjligheter för operan att utveckla sin verksamhet och samverka med kulturlivet i regionen.

Region Värmland ska

i fortsatt dialog med Karlstads kommun verka för att Wermland Opera ges ekonomiska förutsättningar att med bibehållen hög konstnärlig kvalitet förnya och utveckla sin verksamhet

stödja operan i dess strävan att nå en bred publik och att utveckla nya samarbeten, inom och utom länet

Västanå Teater

Västanå Teater har med stor framgång utvecklat sin egen form av musikteater med utgångspunkt i den skandinaviska folkkulturen. Berättandet står i centrum, musiken och dansen tar stor plats.

Teatern bedriver en professionell verksamhet av hög kvalitet för en bred publik. Liksom Wermland Opera attraherar teatern både en regional, nationell och internationell publik. I uppdraget ingår att sträva efter att nå en bred publik med särskilt fokus på verksamhet och föreställningar för barn och unga.

Teatern har en mycket hög grad av egenfinansiering. Pandemin har visat den sårbarhet som en sådan konstruktion innebär, och frågan om teaterns ekonomiska förutsättningar måste fortsatt lyftas i dialog mellan stat, region och Sunne kommun.

Den vinterbonade scenen i Berättarladan skapar nya förutsättningar för en året runt-verksamhet och möjlighet att förnya och utveckla verksamheten och bredda utbudet, inte minst för barn och unga.

Region Värmland ska

i fortsatt dialog med Sunne kommun verka för att Västanå Teater ges ekonomiska förutsättningar att med bibehållen hög konstnärlig kvalitet förnya och utveckla sin verksamhet

genom fortsatt stöd till Västanå Teater ta tillvara de möjligheter till utökad verksamhet som den nya scenen i Berättarladan erbjuder

Fria grupper

De fria professionella teatergrupperna spelar en viktig roll för att bredda utbudet av teater, dans och samtida cirkus i länet, särskilt för barn och unga, och inte minst i skolan.

Det är angeläget att grupperna ges regionalt stöd för att mer långsiktig utveckla sina konstnärliga uttryck.

Region Värmland ger bidrag till produktion av nya föreställningar, främst för barn och unga. Stödet bidrar till att skapa förutsättningar för en omfattande turnéverksamhet, både inom och utom länet, med föreställningar och workshops.

Den samtida cirkusen har först på senare år uppmärksammats på allvar i kulturpolitiken. För att utveckla området krävs att fler professionellt verksamma ges förutsättningar att utvecklas. Kunskap och kompetens kring den samtida cirkusens aktörer och förutsättningar behöver öka hos arrangörer och bidragsgivare.

Region Värmland ska

genom fortsatt stöd till fria professionella grupper bidra till ett breddat utbud på scenkonstområdet och stärka gruppernas möjligheter att verka i regionen

Riksteatern Värmland

Riksteatern Värmland och de lokala teaterföreningarna har stor betydelse för tillgången till ett brett utbud av scenkonst, som inkluderar både teater, samtida dans och samtida cirkus. Inriktningen är att aktivt arbeta för en breddad publik i alla åldrar i hela länet.

En av de viktigaste uppgifterna för Riksteatern Värmland är att stödja och stimulera lokala teaterföreningar och andra arrangörer. Föreningen fungerar också som pådrivare och initiativtagare för att långsiktigt stärka scenkonsten, och förmedla professionell scenkonst för barn och unga.

I det arbetet samverkar Riksteatern Värmland bland annat med Region Värmland, kommunerna, Wermland Opera och Västanå Teater.

Satsningen Kultur på landsbygd gör det möjligt för ideella arrangörer på mindre orter att kunna erbjuda scenkonst av hög kvalitet och att utveckla sitt arrangörskap.

Riksteatern Värmland har ett särskilt uppdrag för att utveckla dans och den samtida cirkusen och skapa förutsättningar för utövarna och för deras möten med publik.

Region Värmland ska

genom sitt stöd till Riksteatern Värmland bidra till att främja och stärka de ideella arrangörerna i länet och särskilt skapa förutsättningar för att uppleva professionell scenkonst på landsbygder och mindre orter

Dans

Genom att stärka den professionella dansen och utveckla dess infrastruktur ges fler möjlighet att ta del av danskonst av hög kvalitet. Region Värmland initierar och driver utvecklingsprojekt, konstnärliga residens och mentorskapsprogram för professionella utövare och pedagoger inom dansområdet och samverkar med verksamheter och kommuner som önskar utveckla dansen. Värmlands kommuner erbjuder löpande möjlighet till värdskap för konstnärliga dansresidens med lokala, nationella eller internationella danskonstnärer.

Genom pedagogiska projekt och verktyg är Region Värmland en resurs för skolorna och bidrar till att skapa möjligheter för unga att utöva dans i skolan och på fritiden. Viktiga aktörer i arbetet med att utveckla dansen är Karlstads universitet, länets teaterverksamheter, Riksteatern Värmland, Värmlands Museum, ideella kulturföreningar som Folkets Hus och bygdegårdar, studieförbund, folkhögskolor, folkbiblioteken och kommunernas kulturskolor.

Dansen är också ett viktigt inslag i verksamheten hos Wermland Opera och Västanå Teater, som bägge kontrakterar frilansande koreografer och dansare vid vissa produktioner.

Region Värmland ger projektstöd till fria dansgrupper i form av bidrag till produktion av nya föreställningar, främst för barn och unga. Genom projektbidrag har Region Värmland även möjlighet att ge stöd till dansläger för unga och liknande verksamhet av regionalt intresse.

Region Värmland ska

bidra till ett varierat utbud av professionell konstnärlig dans för invånare i hela länet, med särskilt fokus på barn och unga

bidra till att skapa goda förutsättningar för yrkesverksamma inom dansområdet att verka och utvecklas i länet

stödja unga dansare genom insatser för talangutveckling

bidra till att stärka barn och ungas möjligheter att i skola och på fritiden utveckla sitt intresse för dans och själva dansa

utveckla former för hur dansen kan bidra till området kultur och hälsa ►

genom fortsatt stöd till fria professionella dansgrupper bidra till ett breddat utbud av dans och stärka deras möjligheter att verka i regionen

Musik

Musiklivet och musikintresset är stort i Värmland. Det gäller såväl utbudet av levande musik som professionella utövare och den breda amatörverksamheten, inte minst i körer och orkestrar.

Region Värmlands stöd till musikområdet riktas främst till verksamheter som är kulturpolitiskt angelägna men som inte kan leva och utvecklas på marknadens villkor. Fokus ligger på det professionella musiklivet och det ideella arrangörskapet – på att sprida musik av hög kvalitet till så många människor som möjligt. Stödet bidrar till att skapa bredd och variation i utbudet och stärka genrer som folk- och världsmusik, kammarmusik, körmusik, visa och jazz. Många arrangemang får också stöd från kommuner och studieförbund.

Wermland Operas orkestrar genomför bland annat större orkesterkonserter, kammarmusikkonserter och turnéverksamhet. Sammantaget innebär det ett varierat musikutbud av hög kvalitet. Inom barn- och ungdomsområdet genomför operan en rad olika samarbeten med utbildningsaktörer och föreningslivet.

Västanå Teater ger musiken stor plats och avser att utveckla den som en självständig verksamhetsgren inom teatern.

Det finns behov av att öka kunskapen och innovationskraften inom den regionala musikbranschen. Region Värmland har därför gett stöd till flera större musikprojekt, senast Music ecosystems, där Karlstads universitet samarbetat med Studieförbundet Örebro-Värmland och Høgskolen i Innlandet i Norge (HINN).

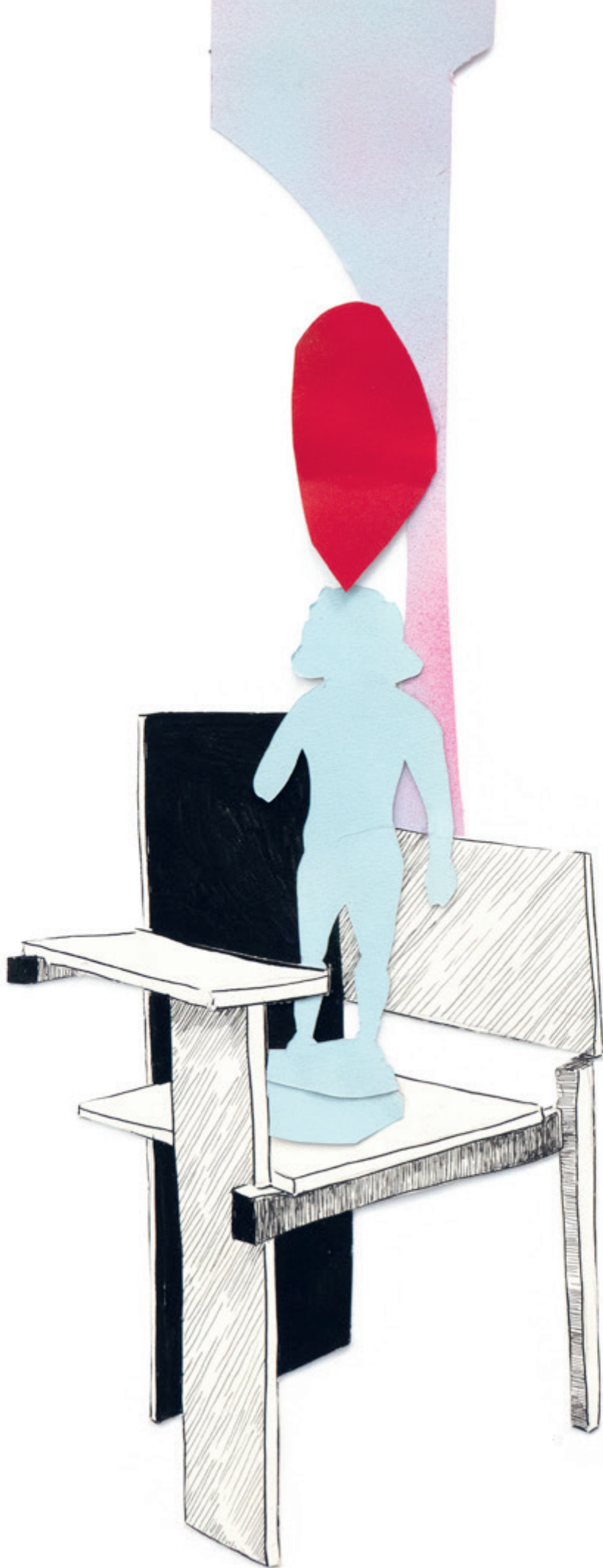
I länet finns Musikhögskolan Ingesund, som är en del av Karlstads universitet och utgör ett nav för det regionala musiklivet. Också folkhögskolorna, studieförbunden och den kommunala kultur- och musikskolan är viktiga för utveckling och förnyelse av musiklivet.

Region Värmland ska

genom fortsatt stöd till Wermland Opera, Västanå Teater och andra aktörer inom musikområdet ge invånare i hela länet tillgång till levande musikupplevelser av hög konstnärlig kvalitet och med stor musikalisk bredd

bidra till att i större utsträckning tillgängliggöra professionell musik för barn och unga och uppmuntra till eget musikskapande bland unga

undersöka möjligheterna till att skapa ett långsiktigt främjandeuppdrag inom musikområdet, med fokus både på utövare, bransch, ideella arrangörer och förmedling



Filmkulturell verksamhet

Rörlig bild blir allt viktigare i samhället. Den digitala teknikutvecklingen har demokratiserat mediet och stärkt möjligheterna till eget skapande, nya uttryck och nya visningsplatser.

De regionala filmkulturella satsningarna sker inom film- och mediepedagogik, medie- och informationskunnighet (MIK), produktionsstöd, talangutveckling och biograf- och visningsstöd. Arbetet tar sin utgångspunkt i den nationella filmpolitikens vision och mål.

Kommunerna och andra skolhuvudmän har ansvaret för att ge elever i skola och förskola möjligheter att ta del av rörlig bild som konst- och uttrycksform i skolan – både i eget skapande, i undervisningen och som upplevelse på biograf eller i andra visningsformer – och att skapa möjligheter för unga att göra film på fritiden, bland annat inom ramen för kulturskolan. Den regionala verksamheten är ett stöd i arbetet med att stärka filmkunnigheten.

Talangutveckling och utbildningsmöjligheter är centralt. Viktiga aktörer är Karlstads universitet, Alma manusutbildning i Sunne och Molkoms folkhögskola.

Inom produktionsområdet är målet att skapa möjligheter att framförallt producera kort- och dokumentärfilm av hög kvalitet i Värmland. Arbetet inkluderar också de gränzoner där filmen möter spelkulturen och nya former av digitalt berättande.

Digitaliseringen av distribution och visning av film har skapat vidgade möjligheter för filmare att nå ut med sina produktioner och för biografer, filmföreningar och filmfestivaler att på olika sätt bidra till att skapa ett brett utbud av film på bio i Värmland. Tillkomsten av den ideella föreningen Värmlands Biografnätverk har inneburit att samverkan och kompetens kunnat stärkas.

Att ansvara för det nationella filmarvet är framför allt Filminstitutets uppgift, men det är också nödvändigt att de regionala aktörer som ansvarar för olika typer av filmarkiv tar ett ansvar för bevarande och tillgängliggörande av sina samlingar.

Region Värmland ska

stödja kommunernas långsiktiga utvecklingsarbete på film- och biografområdet

stärka filmkunnigheten genom att bidra till att alla barn och unga ges ökade möjligheter att se, analysera och skapa med rörlig bild

stödja unga filmare genom breddade insatser för talangutveckling

stödja utveckling och produktion av film av hög kvalitet för att bidra till en bredd och mångfald av berättelser

medverka till att filmer av värmländska filmskapare sprids och visas regionalt, nationellt och internationellt ▶

medverka till mångfald och kvalitet i olika visningsformer och till att stärka biografernas roll som mötesplatser

medverka till att filmarvet bevaras, används och utvecklas

Professionell bild- och formkonst och gestaltad livsmiljö

Bild- och formkonsten har betydelse både för enskilda och för hela samhällets utveckling och vitalitet. Inom konstområdet finns en mängd institutioner, organisationer och andra aktörer som på olika sätt främjar och utvecklar konstillivet. Staten, Region Värmland och kommunerna ger i varierande omfattning verksamhetsbidrag eller andra former av stöd till en rad verksamheter, föreningar och utställare inom området.

Ökade samarbeten och kontakter med konstnärer, konsthantverkare och formgivare från övriga världen stärker den konstnärliga utvecklingen i länet. Öppenhet, mobilitet och kunskapsutbyte är avgörande för förnyelse och kulturell delaktighet. Genom bland annat residensverksamhet kan tillgängligheten till konst- och kulturytringar öka, inte minst på platser där kulturutbudet är begränsat.

Offentligt finansierade utställare bör följa det statliga ramavtalet om medverkande- och utställningsersättning till konstnärer, det så kallade MU-avtalet. Avtalet är en viktig förutsättning för konstnärers möjligheter att utöva sitt yrke och för en återväxt av yrkesverksamma konstnärer.

Kommunernas arbete med offentlig konst har stärkts under senare år, med gemensamma satsningar på fasadmålningar, ett kommundeltat projekt kring de egna konstsamlingarna och en kunskapsutveckling om offentlig konst i samverkan med Statens konstråd.

Den offentliga konsten är en viktig del av vårt kulturarv – konst i olika former skapar identitet i det offentliga rummet.

Region Värmland äger en konstsamling på mer än 20 000 verk. Dessa, och de konstnärliga gestaltningarna inom regionens fastighetsbestånd, skapar stimulerande och välkomnande miljöer och betydelsefulla möten.

Även kommunerna äger och förvaltar stora samlingar som innefattar konstverk av skilda slag. Det finns goda möjligheter till en utökad samverkan för att tillgängliggöra konsten för en bredare publik.

Riksdagen har antagit en ny politik för gestaltad livsmiljö, och ett nytt nationellt mål som innebär att arkitektur, form och design ska bidra till ett hållbart, jämlikt och mindre segregerat samhälle med omsorgsfullt gestaltade livsmiljöer, där alla ges goda förutsättningar att påverka

”

Öppenhet, mobilitet och kunskapsutbyte är avgörande för förnyelse och kulturell delaktighet.

utvecklingen av den gemensamma miljön. Målet ska bland annat uppnås genom att kunskap om arkitektur, form och design utvecklas och sprids, att det offentliga agerar förebildligt och att estetiska, konstnärliga och kulturhistoriska värden tas till vara och utvecklas.

Utifrån det nya nationella målet är det viktigt att vårda och förnya stadsmiljöer och landsbygder så att platsens identitet och särart framhävs, liksom att berika den gemensamma miljön med konst, form och design. En förutsättning för framgång är tvärspektoriell samverkan där arkitekters och konstnärers medverkan i stadsutvecklingen stärks, bland annat genom att kommunerna tar fram riktlinjer och planer för arbetet.

Med utgångspunkt i den så kallade enprocentregeln vid ny-, om- och tillbyggnation av offentliga miljöer bör regionen och kommunerna utveckla sina former för att avsätta medel till konstnärlig gestaltning, både för att göra konsten tillgänglig för fler medborgare och för att genom uppdrag tillvarata konstnärernas kompetenser och stärka deras arbetsmarknad.

Region Värmland ska

bidra till att stödja och stärka den regionala infrastrukturen och samverkan inom bild- och formkonst

bidra till att stärka och stödja kommunernas långsiktiga utvecklingsarbete inom området offentlig konst och gestaltad livsmiljö

bidra till att stärka och utveckla det konstpedagogiska fältet

stimulera och stödja det internationella utbytet, bland annat genom en långsiktig satsning på residensverksamhet

verka för att konst, arkitektur, form och design ges en mer framträdande roll i samhällsplaneringen

stärka de professionella bild- och formkonstnärernas förutsättningar att utöva sitt yrke, bland annat genom att öka kunskapen om avtalet om medverkans- och utställningsersättning (MU-avtalet)

Hemslöjd

Hemslöjd är hållbarhet i praktiken där den sociala och ekologiska aspekten är viktig. Hemslöjdens problemlösande natur lägger en bas för innovativt tänkande och praktisk genomförande. Med nära material, traditionellt utvecklade tekniker och lokala lösningar kan hemslöjd bidra till regional utveckling genom sektorsövergripande samarbeten med kreativitet som drivkraft.

Intresset för och utövandet av slöjd och hantverk är utbrett. Föreningar och grupperingar som samlar människor med gemensamma intressen ger delaktighet i lokalsamhället. Barn och ungas möjlighet att utöva hemslöjd på sin

fritid och därigenom öva upp sina innovativa och kreativa förmågor är prioriterat.

Förutsättningarna för att professionellt utöva slöjd ska vara goda och företagen behöver stärkas för att verka på en komplex marknad.

Region Värmland har i uppdrag att arbeta främjande av hemslöjd på regional nivå, i samverkan med bland annat föreningslivet, biblioteken och andra kommunala verksamheter.

I hemslöjdsområdet möts det näringsinriktade, kultur- och kunskapsförmedlande perspektiven. Hemslöjds konsulenterna är ett kompetensnav som jobbar strategiskt enligt ett metoddrivet arbetssätt och i bred samverkan.

Region Värmland ska

stärka förnyelse och utveckling av hemslöjden genom att stärka och utveckla resurser och projekt lokalt och regionalt

verka för att barn och unga kan utvecklas inom slöjd och hantverk

stärka slöjdares möjligheter att leva på och utveckla sitt hantverk

Museiverksamhet och kulturmiljö

Museer är en del av vårt kollektiva minne. De har i uppgift att synliggöra samhällets värderingar, olika grupper av människor och deras del i historien. I museilagen poängteras att museerna ska bidra till samhällsutvecklingen genom att främja kunskap, kulturupplevelser och fri åsiktsbildning.

Museiverksamhet är ett brett begrepp. I samverkansmodellen avses framför allt läns museernas verksamhet, där kulturarvs- och kulturmiljöfrågor har en självklar hemvist, liksom oftast också bild- och formkonst.

Det värmländska museilandskapet rymmer ett stort antal regelbundet öppna museer med olika inriktningar och huvudmän. Region Värmland har valt att koncentrera sitt museiengagemang till läns museet, Värmlands Museum, men stödjer också Rackstad museet och Kristinehamns konstmuseum.

Museerna står inför stora framtida utmaningar inom områden som hantering och förvaring av samlingarna, förvaltning och utveckling av museibyggnader, förnyelse av utställningarna och satsningar på att öka den digitala tillgängligheten till kulturarvet.

Samarbete mellan museer beskrivs som en viktig strategi för utveckling och kvalitet. Ytterst är det dock möjligheterna till framtida finansiering som är avgörande för att museerna ska kunna upprätthålla kompetens och tillgänglighet.

Region Värmland ska

utifrån museilagen säkerställa museernas oberoende och möjligheter att bidra till samhället och dess utveckling genom att främja kunskap, kulturupplevelser och fri åsiktsbildning

medverka till att Värmlands Museum kan utgöra en resurs för övrig museiverksamhet i regionen, inte minst när det gäller kompetensutveckling och nätverk

Värmlands Museum

Värmlands Museum har länge varit ett av Sveriges mest besökta läns museer. Som regionalt museum har Värmlands Museum en central roll som förmedlare av kunskap, upplevelser och insikter kring mångfalden i kulturhistoria, kulturarv, kulturmiljö och konst. Verksamheten är en resurs som stärker regional utveckling och den kulturella infrastrukturen i hela regionen. Pandemin har inneburit kraftigt reducerade intäkter och en oro finns för att den nuvarande finansieringsmodellen inte är långsiktigt hållbar.

Genom ett omfattande programutbud, utformat i bred samverkan med bland annat föreningslivet, utgör museet en angelägen och öppen offentlig arena för samtal och debatt om samtidsfrågor. På det sättet är museets verksamhet tillgänglig och angelägen för länets invånare.

Region Värmland ska

i dialog med Karlstads kommun verka för att Värmlands Museum ges ekonomiska förutsättningar att utveckla sin verksamhet i hela länet och nå en bred publik

Kulturmiljö

Kulturmiljö är den miljö som påverkats och formats av mänsklig aktivitet, till exempel bebyggelse och fornlämningar.

Utifrån de nationella kulturmiljömålen ska arbetet på regional och kommunal nivå bidra till ett hållbart samhälle med en mångfald av kulturmiljöer som kan utgöra en gemensam källa till kunskap, bildning och upplevelser.

För att kulturmiljön ska kunna tas till vara i samhällsutvecklingen krävs ett starkt kommunalt engagemang och att medborgarna känner en delaktighet och tar ett ansvar för kulturmiljön, bland annat genom föreningslivet.

Kulturmiljöområdet samverkar med politikområdet gestaltad livsmiljö, där arkitektur, form och design lyfts fram som betydelsefulla för utvecklingen av ett hållbart samhälle.

Det är nödvändigt att kulturmiljöperspektivet inte ensidigt betraktas som ett kulturpolitiskt ansvar utan tas tillvara i samhällsplanerings-, naturvårds-, tillväxt- och miljöarbete.

” Museer är en del av vårt kollektiva minne.

Barn och unga är en prioriterad grupp. Museet väcker engagemang, kunskapslust och kreativitet genom utställningar, program och pedagogisk verksamhet.

Värmlands Museum är en viktig aktör inom bild- och formområdet. Som regionalt museum tar museet ett särskilt ansvar för att förvalta och visa konst med anknytning till länet.

Genom ombyggnationen av Nyrénhuset har museet kunnat öka lokalernas ändamålsenlighet och flexibilitet, tillgängliggöra sitt bibliotek för en bredare publik och lägga en god grund för fortsatt utveckling av verksamheten.

Värmlands Museum är en viktig resurs för kommunerna, bland annat genom konsultation, rådgivning, kunskapsutbyte och framtagandet av kulturmiljöprogram. Museets bedriver verksamhet i hela länet bland annat genom sitt kulturmiljöarbete och säsongsverksamheten vid de tre besöksmålen Långban gruv- och kulturby, Torsby Finnskogscentrum och von Echstedtska gården.

Museet förvaltar stora samlingar och en utmaning är att åstadkomma en långsiktigt ändamålsenlig förvaring av samlingarna.

Genom digitalisering kan Värmlands Museum nå ut brett med sin verksamhet, också till grupper som av olika anledningar inte kan besöka museet eller besöksmålen, bland annat genom digitala guider och digitalisering av samling.

Framtagandet av kommunala kulturmiljöprogram är en framgångsfaktor och det finns ett stort behov av att förnya många av dessa.

Forn- och kulturlandskapsvård i Värmland bidrar till ett hållbart landskap med en mängd miljöer av skiftande slag, huvudsakligen på landsbygden, till exempel riksintresseområden, kulturresevat och fornlämningsområden. Dessa kan i ännu högre grad än idag användas som mötesplatser, för kunskaps- och erfarenhetsutbyten, pedagogisk verksamhet, forskning, kultur- och naturupplevelser, kulturarvsturism, landsbygdsutveckling och mycket mer.

I Värmland finns goda exempel på hur ett utvecklingsarbete inom kulturmiljöområdet kan bedrivas, till exempel det pågående projektet Finnskogen – vägen till världsarv.

I det fortsatta arbetet måste samspelet mellan nationell, regional och kommunal nivå utvecklas, liksom mellan alla de verksamheter och aktörer i länet som på något sätt berörs av kulturmiljöfrågorna.

Värmlands Museum har kompetenser som konservatorer, bebyggelseantikvarier och arkeologer, till största del uppdragsfinansierade. Museet önskar inrätta fler anslagsfinansierade tjänster för strategiskt kulturmiljöarbete och kunskapsproduktion.



Region Värmland ska

tillsammans med Länsstyrelsen Värmland, Värmlands Museum och kommunerna bedriva ett strategiskt kulturmiljöarbete

bidra till att lyfta fram kulturmiljöarbetet som en resurs i samhällsplaneringen, och ge bättre förutsättningar för yrkesaktiva inom området att arbeta för kulturmiljö som en resurs

genom bidragsgivning stödja initiativ för att lyfta fram, värna och utveckla värdefulla kulturmiljöer i Värmland, bland annat som besöksmål

Arkivverksamhet

Arkiven ger en bild av hur samhället utvecklas, och kunskap om historiska skeenden och livsvillkor genom tiderna. De bidrar till det demokratiska samhällets beständighet och utveckling.

Angelägna utvecklingsfrågor för arkiven är tillgängliggörandet gentemot olika målgrupper, inte minst genom digitalisering av arkivförteckningar och annan information och bevarandet av e-arkiv, information som är skapad i digitala format.

De enskilda, föreningsdrivna arkiven bidrar till att säkerställa att det offentliga materialet i arkiven kompletteras med en dokumentation av förenings- och näringslivet. Genom att vara medlemsorganisationer bidrar de till ett brett engagemang i kulturarvs- och arkivfrågorna. Föreningsarkivet i Värmland är en vital resurs för civilsamhället och kommunerna, medan Värmlands Företagshistoria säkerställer att näringslivets historia tas tillvara.

Arkiven står inför många utmaningar, bland annat när det gäller de långsiktiga ekonomiska förutsättningarna. Ett bekymmer är de allt fler ägarlösa arkiven, där förvaring och tillgängliggörande inte kan finansieras av medlemsavgifter eller andra intäkter. Ett annat är hur digitaliseringen ska kunna finansieras. Det gäller inte minst digitaliseringen av material som på sikt riskerar att bli omöjligt att bevara, som vhs-kassetter, ljudband, film och digitalfoto.

Värmland har varit ett pionjärlän inom den enskilda arkivsektorn, och genom Arkivcentrum Värmland har arkiven skapat goda förutsättningar både för publik programverksamhet för alla åldrar och för den som vill studera Värmlands historia ur flera perspektiv, på en enda plats. Det gör arkiven till en viktig resurs för studenter och forskare vid Karlstads universitet och för andra som vill studera arkivhandlingar. Samverkan förstärker arkivens betydelse som källa till information och kunskap.

Värmlandsarkiv är den centrala regionala aktören på arkivområdet genom att vara landsarkiv för Värmland, arkiv för Region Värmlands egen verksamhet, en kunskapsresurs för kommunarkiven och dessutom hantera näringslivsarkivet på uppdrag av Värmlands Företagshistoria.

Region Värmland ska

fortsatt stödja verksamheten och utvecklingen av Föreningsarkivet i Värmland och Värmlands Företagshistoria

stimulera till samverkan mellan arkiven i Arkivcentrum och med andra aktörer för att öka kunskapen om arkiven, inspirera till studier och forskning, och utveckla den publika och arkivpedagogiska verksamheten

bidra till att arkiven tillsammans med andra regionala kulturverksamheter kan digitalisera och tillgängliggöra angeläget material, bland annat arkivförteckningar och audiovisuellt material

säkerställa att Värmlandsarkiv kan behålla och utveckla bredden i sin verksamhet

Biblioteksverksamhet

Biblioteken verkar för det demokratiska samhällets utveckling genom att bidra till kunskapsförmedling och fri åsiktsbildning. Det innebär att biblioteken arbetar med ett brett uppdrag utifrån flera stora samhällsutmaningar. De skapar förutsättningar till delaktighet genom att erbjuda öppna arenor för samtal, kultur, möten och ett livslångt lärande utifrån individens förutsättningar och behov.

Kulturvaneundersökningar visar att biblioteken är den mest jämlika kulturarenan i landet – bibliotekens tjänster utnyttjas oavsett kön, ålder, utbildning eller social bakgrund.

Likvärdighet är ett centralt begrepp – alla ska ha tillgång till god biblioteksservice oavsett var i länet man bor. Så är det inte idag.

Bibliotekslagen föreskriver att alla kommuner ska ha folkbibliotek som är tillgängliga för alla och anpassade till användarnas behov. Utbudet av medier och tjänster ska präglas av allsidighet och kvalitet. Biblioteken ska främja litteraturens ställning och intresset för bildning, upplysning, utbildning och forskning samt kulturell verksamhet i övrigt. Biblioteken ska också verka för att öka kunskapen om hur informationsteknik kan användas för kunskapsinhämtning, lärande och delaktighet i kulturlivet.

Folkbiblioteken ska ägna särskild uppmärksamhet åt barn och ungdomar för att främja deras språkutveckling och stimulera till läsning, bland annat genom att erbjuda litteratur utifrån deras behov och förutsättningar. Särskild uppmärksamhet ska också ägnas åt personer med annat modersmål än svenska, personer med nedsatt funktionsförmåga och de nationella minoriteterna.

På många orter är biblioteket den centrala kulturinstitutionen. I sina lokaler ger biblioteket plats för det offentliga samtalet i form av utställningar, föreläsningar och andra kulturupplevelser och evenemang. Ofta utvecklas programverksamheten i samverkan med det lokala föreningslivet, studieförbunden och regionala kulturverksamheter.

” Biblioteken skapar förutsättningar till delaktighet genom att erbjuda öppna arenor för samtal, kultur, möten och ett livslångt lärande utifrån individens förutsättningar och behov.

Folkbiblioteken bildar tillsammans med skolbibliotek, regional biblioteksverksamhet, Karlstads universitetsbibliotek, folkhögskolornas bibliotek och sjukhusbiblioteken det allmänna biblioteksväsendet i Värmland. De har olika huvudmän och uppdrag, men bildar också en regional helhet och medverkar i samverkan till regional utveckling, bland annat genom att bidra till kunskapsförmedling och fri åsiktsbildning.

Bibliotek Värmland är ett samarbete mellan länets kommuner, Karlstads universitetsbibliotek och sjukhusbiblioteken samt den regionala biblioteksverksamheten, Region Värmland. Denna samverkan är en styrka för länet och det finns goda förutsättningar att utveckla verksamheten ytterligare. Det gemensamma syftet är att erbjuda människor i Värmland en likvärdig biblioteksservice med god kvalitet – genom alla skeden av livet och oavsett var man bor. För att ta tillvara de goda möjligheter Värmland har bör Bibliotek Värmland vara utgångspunkt i utvecklingsarbete för biblioteksverksamheter i länet.

Utvecklingsarbetet kring tjänster och utbud ska utgå från medborgarnas perspektiv. Biblioteksfrågorna måste lyftas även utanför kulturfären och finnas med i strategiska diskussioner kring till exempel livslångt lärande, digital delaktighet, integration, medborgarservice, social sammanhållning och demokratiutveckling.

Genom särskilda statliga insatser har biblioteken fått stöd till utvecklingsarbete för att öka utbud och tillgänglighet. Särskilda bidrag har också möjliggjort satsningar för att öka den digitala delaktigheten. Behoven är stora, och det är viktigt att dessa stöd ges långsiktigt.

Skolbiblioteken spelar en särskilt betydelsefull roll för att främja språkutveckling och stimulera elevernas intresse för läsning och litteratur.

Enligt skollagen ska alla elever ha tillgång till skolbibliotek. Att utveckla skolbiblioteken och stärka deras roll är en viktig uppgift för skolornas huvudmän, med stöd av länets aktörer på biblioteksområdet. Detta förutsätter dock att ökade resurser tillförs området.

Regional biblioteksverksamhet

Bibliotekslagen slår fast att det ska finnas en regional biblioteksverksamhet som har som syfte att främja samarbete, verksamhetsutveckling och kvalitet när det gäller

de folkbibliotek som är verksamma i länet. Den regionala biblioteksverksamheten är en del av Region Värmland. Verksamheten ska stödja folkbiblioteken i arbetet med att stärka kvaliteten i sina verksamheter, så att de blir angelägna för fler människor. Olika bibliotekstyper möter olika människor i olika situationer i livet. För att säkerställa att alla människor ska få tillgång till information, kunskap och kultur är samverkan mellan olika biblioteksverksamheter lagstadgat. En fortsatt god samverkan är avgörande för arbetet för att främja verksamhetsutveckling. Bibliotek Värmland är centralt i utvecklingsarbetet.

Bibliotekens uppdrag att vara till för alla och att verka för det demokratiska samhällets utveckling innebär att samhällets utmaningar också är bibliotekens utmaningar. Att kontinuerligt utveckla verksamheten för att möta samhällets behov är avgörande. Genom tvärsektoriella samarbeten lyfts bibliotekens olika roller i samhället, exempelvis som en del av en informationssäker infrastruktur – en viktig funktion vid en kris- och krigssituation. Det är viktigt att långsiktigt stärka biblioteken som demokratisk arena med utrymme för samtal, bildning och livslångt lärande, samt att verka för att kulturella och kreativa uttrycksformer samt skapande verksamhet har en given plats på bibliotek.

Den regionala biblioteksverksamheten ska bland annat kunna initiera gemensamma förändringsprocesser vid biblioteken, ta initiativ till projekt över kommun- och länsgränser, främja erfarenhetsutbyte och kompetensutveckling och bistå biblioteken med rådgivning, inspiration och stöd i utvecklingsarbetet. Region Värmland ska också bedriva kvalificerad omvärldsbevakning, trendspaning och analys samt företräda de värmländska bibliotekens perspektiv på det nationella planet.

Den regionala biblioteksverksamheten utgår från den regionala biblioteksplanen för 2021–2024, ett strategiskt styrdokument som är styrande för all biblioteksverksamhet inom Region Värmland, även sjukhusbiblioteken och folkhögskolornas bibliotek. Den regionala biblioteksplanen är även vägledande för kommunala biblioteksplaner och ger underlag för att utveckla biblioteksverksamheter i Värmland och stimulera samverkan i länet.

Region Värmland ska

genom regional biblioteksverksamhet främja och stödja fortsatt utveckling och samverkan inom det allmänna biblioteksväsendet i Värmland, bland annat utifrån Bibliotek Värmland-samarbetet

bidra till att stärka bibliotekens roll i arbetet med att öka den digitala kompetensen och delaktigheten i samhället, stärka medie- och informationskunnigheten, öka läs- och språkförståelsen och utvecklas som mötesplatser

Läs- och litteraturfrämjande

Läsfrämjande

Alla människor behöver ord och ett rikt språk för att kunna berätta, påverka och möta andra. Förmågan och lusten

att läsa är grundläggande för människors möjligheter att delta i samhällets demokratiska liv och för lärande och bildning. Alla i Sverige ska oavsett bakgrund och utifrån sina egna förutsättningar ges möjlighet att utveckla en god läsförmåga och ha tillgång till litteratur av hög kvalitet. Språkräning och läsutveckling är centralt för barn och ungas mognande och en kraftfull investering för en höjd utbildningsnivå och en god folkhälsa.

Skolan bär huvudansvaret för att barn och unga lär sig läsa. Att svenska elevers läsutveckling försämrats de senaste decennierna visar på behovet av stora insatser på området. Det finns också betydande socioekonomiska skillnader när det gäller läsförmåga, och tydliga skillnader mellan pojkar och flickor.

Merparten av det läsfrämjande arbetet bedrivs lokalt. Skolan, förskolan och skolbiblioteken har ett särskilt ansvar när det gäller läsning, liksom barnvårdscentraler och folkbibliotek. Även Karlstads universitet arbetar med kurser och projektsatsningar inom läsfrämjande. Området har tydliga kopplingar till kultur och hälsa, bland annat genom metoder som biblioterapi och Shared Reading.

Läsfrämjande är också en angelägenhet för föreningar, folkbildningen, trossamfunden och näringslivet.

Insatserna behöver ha ett brett perspektiv och omfatta olika grupper och åldrar. Möjligheterna att stödja enskilda satsningar av dessa aktörer behöver vidgas.

Region Värmland har en viktig roll som samlande regional plattform för dialog och gemensamma utvecklingsinsatser. Regionen initierar och driver värdefulla tvärsektoriella samarbeten med läsfrämjande som mål, till exempel har Värmland ett väl etablerat samarbete för att främja små barns språkutveckling.

I samarbetet ingår förutom den regionala biblioteksverksamheten även folkbibliotek och barnhälsovård. Syftet är att möjliggöra ett likvärdigt erbjudande till alla familjer i Värmland.

Den regionala biblioteksverksamheten anordnar också kompetensutveckling inom biblioteksväsendet, dit även samverkande andra aktörer bjuds in, samt utvecklar läsfrämjande metoder för biblioteken genom regeringens satsning på ett läsfrämjandelyft.

Värmlands bokfestival har ett starkt läsfrämjande syfte. De senaste åren har antalet festivalbesök av unga ökat kraftigt, genom ett målmedvetet utvecklingsarbete. Olika programpunkter har tillgängliggjorts för en större publik genom livesändningar till bibliotek och genom möjligheten att ta del av sändningarna i efterhand.

Region Värmland ska

stötta kommuner och andra aktörer i deras utveckling av läsfrämjande verksamhet

genom sin verksamhet och bidragsgivning fortsatt stödja och utveckla läs- och litteraturlivets regionala aktörer och regionala initiativ inom området ▶

”Förmågan och lusten att läsa är grundläggande för människors möjligheter att delta i samhällets demokratiska liv och för lärande och bildning.

stödja metod- och kompetensutveckling inom området samt främja samverkan mellan folkbibliotek, studieförbund, folkhögskolor, civilsamhälle, regionala kulturverksamheter och det lokala kulturlivet

utveckla, och koppla närmare samman, verksamhetsområdena för läs- och litteraturfrämjande och bidra till att de i större utsträckning stärker och drar nytta av varandra

bygga vidare på den läsfrämjande infrastruktur som skapats regionalt för små barns språkutveckling och utveckla modellen för andra målgrupper

Litteraturfrämjande

Värmland har en relativt välutvecklad struktur inom litteraturområdet, med författare inom olika genrer, dramatiker, översättare, litteratur- och författarföreningar, den litterära tidskriften Wermlandiana, litterära besöksmål, litteraturpriser, bokförlag, bokhandel och antikvariat, och ett stort antal bokcirklar och eldsjälsvivna initiativ. Biblioteken och skolan är centrala aktörer på kommunal nivå. Skolbiblioteken har en central roll.

I Värmland finns många viktiga arenor för litterära möten. Även Region Värmland skapar mötesplatser som bland annat syftar till att lyfta fram författare, förlag, bibliotek, läsning och litteratur, men också berättande i andra former. En av dessa är Värmlands bokfestival som samlar många aktörer i länet.

En utmaning framåt är att stödja och utveckla fler scener runt om i länet med syfte att eftersträva en kontinuitet under året.

Region Värmland ska fortsätta utveckla verksamheten för att stärka litteraturen som konstform, bidra till att förbättra förutsättningarna för verkamma författare i länet och verka för kulturutbyten i form av bland annat residens. Genom att stödja unga talangers utveckling inom litteratur och verkamma författare i Värmland ges fler människor möjlighet att ta del av lokala berättelser och ordkonst av hög kvalitet.

Att skriva och läsa hänger ihop. Läs- och litteraturfrämjande insatser stärker och drar nytta av varandra. I en demokrati är det viktigt att människor har verktygen för

att kunna göra sin röst hörd. Den ökade egenutgivningen av böcker och skrivandet på nätet är uttryck för att allt fler känner ett behov av att berätta om sina tankar, erfarenheter och idéer.

I länet finns ett flertal goda exempel på hur det litterära berättandet kan stimuleras, bland annat bokfestivalens arbete med att inspirera barn och unga till eget skrivande. Kurser på universitetet och folkhögskolor, studiecirkel och aktiviteter i skolor och på bibliotek är också viktiga för att uppmuntra till ett eget skrivande.

Region Värmland ska

utveckla och stärka den litteraturfrämjande strukturen genom dialog och strukturerad samverkan med litteraturområdets parter

stödja litteraturlivets regionala förmedlare, främjare och utövare genom sin bidragsgivning

bidra till att öka utbudet av litterära mötesplatser och scener

uppmuntra författarskap genom att dela ut priset Årets Värmlandsförfattare och Region Värmlands litteraturstipendium

bidra till att skapa goda förutsättningar för professionella författare att verka och utvecklas i länet

stödja unga som skriver genom insatser för talangutveckling

stärka svensk litteraturs exportmöjligheter genom regionövergripande samverkan

Kulturverksamhet för, med och av barn och unga

De regionala kulturverksamheter som får statsbidrag inom samverkansmodellen har en omfattande verksamhet riktad mot barn och unga, liksom de fria professionella grupperna.

Men bilden av området är inte komplett utan en beskrivning av kultur i skolan, kultur- och musikskolan och de möjligheter som erbjuds unga att på fritiden utveckla sitt intresse för eget skapande, och att presentera det genom till exempel Ung Kultur Möts, UKM.

Kommunerna har ansvaret för att barn och unga får tillgång till kultur både på fritiden och inom förskolans och skolans ram. Viktiga är också ungdomshus och andra mötesplatser för unga, och de möjligheter som skapats på regional och kommunal nivå för att ge ekonomiskt stöd till ungas egna initiativ inom kulturområdet.

Kultur i skolan

Genom satsningar på kultur i skolan når man alla barn oavsett deras individuella förutsättningar. Att ge barn och unga möjlighet till eget skapande och deltagande i kulturverksamhet i skolan bidrar till att de utvecklar den egna

kreativiteten och når skolans kunskapsmål.

De värmländska kommunerna har framgångsrikt använt möjligheten att söka statliga medel till arbetet med kultur i skolan och bidrag till att specifikt utveckla det filmkulturella området.

Regionala kulturverksamheter spelar en viktig roll för att stödja kommunernas utvecklingsarbete och att förmedla och erbjuda ett professionellt utbud för arbetet med kultur i skolan, ett utbud som också inkluderar fria professionella kulturskapare och grupper.

Region Värmland initierar och samordnar utvecklingsarbete inom området, genomför projekt, förmedlar kunskap och inspiration inom olika konst- och kulturområden, och arrangerar konferenser och regionala utbudsdagar för scenkonst i samverkan med andra parter.

De regionala kulturverksamheterna subventionerar på olika sätt föreställningar, besök och arbete i skolorna. Principerna för subventionerna ska vara tydliga och bidra till att skapa mer likvärdiga villkor för skolornas möjligheter att ta del av kulturverksamhet.

Likvärdighetsprincipen är svår att upprätthålla i ett län med stora geografiska avstånd och större kulturinstitutioner främst koncentrerade till residensstaden. Såväl de större kulturinstitutionerna som kommunerna har länge efterlyst någon form av subventionssystem som kan bidra till att utjämna skillnader i fråga om tillgång och skapa mer likvärdiga villkor för skolorna att ta del av det professionella kulturutbudet.

Ett subventionssystem bör både inkludera resor till kulturinstitutioner och kulturbesöksmål – oavsett var i regionen de är lokaliserade – och stöd till professionella kulturskapares närvaro på skolor.

Karlstads universitet har en central roll inom området, både som utbildare av lärare, bland annat vid Musikhögskolan Ingesund, och när det gäller kurser inom estetiska lärprocesser.

En värdefull resurs i skolornas arbete med kultur i skolan är också Mediecenter Värmland som bland annat tillhandahåller film, spel, talböcker samt radio- och tv-program.

Region Värmland ska

stärka barn och ungas möjligheter att uppleva och skapa kultur genom att ge kommuner och andra skolhuvudmän stöd vid ansökningar om Skapande skola-medel och skapa möjligheter till kunskaps- och erfarenhetsutbyte

i dialog med kommunerna verka för att stärka möjligheterna för barn och unga att ta del av kultur i förskola och skola, och att ta sig till olika kulturbesöksmål och arrangemang

öka kommunernas nytta av de regionala kulturverksamheterna genom att stärka dialogen, initiera och samordna utvecklingsarbete inom kultur i skolan-området, förmedla kunskap och inspiration samt arrangera årliga regionala utbudsdagar i samverkan med andra verksamheter

Kultur- och musikskolan

Den kommunala kultur- och musikskolan är en frivillig verksamhet som kan erbjuda ämnen som musik, dans, drama och film. Kulturskolan spelar en viktig roll för att ge barn och unga tillgång till olika estetiska uttrycksformer på sin hemort.

För att stärka kulturskolorna har regeringen infört ett bidrag till kommunerna och inrättat ett kulturskolecentrum vid Statens kulturråd.

Kulturskolans kanske främsta utmaning idag är att hävda sitt värde i en pressad kommunal ekonomi. I en enkät 2019 har flera värmländska kommuner svarat att det föreligger ett nedläggningshot.

Region Värmland ska

i dialog med kommunerna se över möjligheterna att stärka kultur- och musikskolorna och bidra till deras utveckling genom regional samordning och samverkan

Annan kulturverksamhet för barn och unga

Vid sidan av kultur- och musikskolan finns också många andra möjligheter för barn och unga att på fritiden utveckla sitt intresse för eget skapande. Biblioteken är en viktig aktör, men också studieförbund, fritidsgårdar, olika dansstudior och verksamheter som Riksförbundet Unga Musikanter och barn- och ungdomsverksamhet knuten till olika teaterverksamheter i länet. Vid sidan av det egna skapandet är också stödet till ungas initiativ viktigt, bland annat inom arrangörskap.

Flera regionala kulturverksamheter och kommuner anställer dessutom feriearbetande ungdomar inom kultursektorn.

Region Värmland ska

genom stöd till föreningslivet och stöd till ungas initiativ bidra till ökade möjligheter för unga att ta del av och skapa kultur och engagera sig inom kulturlivet

Ung Kultur Möts

UKM, Ung Kultur Möts, är en ideell förening som i ett antal regioner skapar välkomnande och toleranta mötesplatser i form av festivaler där unga människor i åldern 13–20 år på olika sätt får uttrycka sig kreativt och konstnärligt inför en publik. Många av ungdomarna som under åren har deltagit i UKM har fortsatt sitt kreativa skapande i vuxen ålder, ibland i professionella former.

UKM är en mötesplats som skapas av, för och med unga. Region Värmland bidrar bland annat ekonomiskt till den regionala samordningen av UKM.

Region Värmland ska

fortsatt stödja och utveckla mötesplatser för unga kulturutövare, bland annat inom ramen för UKM

Genomförande och uppföljning

Utveckling genom samverkan

Region Värmlands förhoppning är att kunna skapa en levande dialog kring kulturplanens genomförande. De utmaningar som regionen och kulturlivet står inför måste kulturområdets olika parter ta ansvar för tillsammans.

Samverkan är en av framgångsfaktorerna för genomförande av kulturplanen. En utvecklad, kontinuerlig och formaliserad dialog är en förutsättning för framgång. Genom samverkan kan vi identifiera gemensamma mål, ambitioner och prioriteringar.

Samverkans- och dialogformer

Den politiska dialogen mellan regionen och kommunerna behöver utvecklas.

Region Värmland ska skapa en tydligare och mer systematisk samverkans- och dialogstruktur. Genom olika råd, nätverk och samverkansgrupper skapas plattformar för samverkan, uppföljning och erfarenhetsutbyte mellan Region Värmland och andra parter, till exempel kommunerna, de statsbidragsmottagande kulturverksamheterna, kulturskaparnas företrädare, civilsamhällets regionala organisationer och nationella myndigheter.

Ambitionen är också att fortsätta utveckla dialogen med folkbildningen och med kulturmiljöområdets aktörer. Inom biblioteksområdet finns en särskild samverkansstruktur utifrån det regionala bibliotekssamarbetet. Ytterligare nätverk och samverkansgrupper kan vid behov inrättas.

” *En utvecklad, kontinuerlig och formaliserad dialog är en förutsättning för framgång.*

Uppföljning

Region Värmlands kultur- och bildningsnämnd ansvarar för att effekterna av statsbidraget till regional kulturverksamhet – och av de regionala verksamhetsbidragen – följs upp, i första hand utifrån samverkansmodellen och Kulturrådets föreskrifter och villkor. De verksamheter som tar emot statsbidrag inom samverkansmodellen lämnar också egna verksamhets- eller årsberättelser.

Kulturplanens mål och nämndens bidragsgivning följs bland annat upp inom ramen för kultur- och bildningsnämndens delårs- och helårsrapportering. Den systematiska uppföljningen ska utvecklas.

Region Värmland träffar fleråriga överenskommelser med de regionala kulturverksamheter som får del av statsbidraget inom ramen för samverkansmodellen, i några fall i form av överenskommelser med de kommuner som medfinansierar verksamheterna.

Överenskommelserna följs upp och utvärderas gemensamt av Region Värmland, kommunerna och de berörda kulturverksamheterna. ■

Värmlands kulturplan 2022–2025 är ett regionalt program och ett styrdokument för Region Värmlands samlade arbete inom det kulturpolitiska området. Kulturplanen är också tänkt att vara en utgångspunkt för kommunernas och kulturverksamheternas utvecklingsarbete inom kulturområdet.

Kulturplanen ligger också till grund för de prioriteringar Region Värmland gör i sin årliga ansökan till Statens kulturråd om statsbidrag till regional kulturverksamhet inom kultursamverkansmodellen.