

Regionplan och budget

# 2023

samt ekonomisk flerårsplan 2023–2025

## UTGIVEN AV REGION VÄRMLAND

Regionplan och budget 2023 samt Flerårsplan 2023–2025 beslutades av regionfullmäktige den 7 december 2022.

Regionplan och budget 2023 samt Flerårsplan 2023–2025 är framtagen och producerad av Region Värmlands planering- och ekonomiavdelning.

Vid frågor kontakta Katarina Lenhoff,  
katarina.lenhoff@regionvarmland.se.

Diarienummer: RS/220066

### Fotografer:

Øyvind Lund – sidorna 1, 7 (hö), 11, 13, 17, 18, 24, 32, 33 och 35.

Linn Malmén – sidorna 6, 7 (vä), 9, 12, 15 och 19.

Kristoffer Andrén – sidan 17 (fika ute).

---

Region Värmland  
Regionens Hus  
651 82 Karlstad

# Innehållsförteckning

<b>Inledning</b>	<b>6</b>
<b>Region Värmlands organisation</b>	<b>6</b>
<b>Vision och värdegrund</b>	<b>8</b>
<b>Planeringsförutsättningar</b>	<b>9</b>
<b>Strategier för att uppnå målen</b>	<b>10</b>
Agenda 2030 och hållbarhet	10
Värmlandsstrategin	11
<b>Region Värmlands effektmål 2023</b>	<b>12</b>
Trygga och nöjda invånare	12
Attraktivt och hållbart Värmland	14
God, jämlik och jämställd hälsa	15
Hållbar organisation	16
Ekonomi i balans	16
Hållbart arbetsliv	16
Minskat miljöavtryck	19
Respektfulla möten	19
<b>Nämndernas mål och inriktning under 2023</b>	<b>20</b>
<b>Budget och investeringsplan för 2023 samt ekonomisk flerårsplan för 2023–2025</b>	<b>24</b>
Nettokostnader för verksamheten	26
Intäkter och medel för statliga uppdrag utöver nettokostnadsramen	26
Budget för revision	27
Budget för förtroendemannaorganisation	27
Skatteintäkter, generella statsbidrag och utjämning	28
Investeringsplan	28
Låneram och pensionsmedelsförvaltning	29
Finansiella kostnader och finansiella intäkter	29
Medel från Kommunalförbundet Region Värmland och Värmlandstrafik AB	29
Ekonomisk flerårsprognos 2023–2025	30
Balansbudget	31
Budget för centrala anslag	32
<b>Planering och uppföljning</b>	<b>33</b>
Uppföljningsplan för regionfullmäktige 2023	33
Internkontroll	35
<b>Bilagor</b>	<b>36</b>

## Politiskt förord

Mot bakgrund av valresultatet har Socialdemokraterna, Centerpartiet och Vänsterpartiet valt att bilda ett nytt politiskt styre i Region Värmland. Våra gemensamma mål är en bättre, mer tillgänglig och närmare hälso- och sjukvård för alla värmlänningar, en stärkt regional utveckling, kultur som når ut i hela Värmland och en mer flexibel kollektivtrafik.

Tillsammans samlar vi 42 av 81 mandat i Regionfullmäktige.

Det är en stabil majoritet som ger förutsättningar att leda i en orolig tid. Inflationen är högre än på väldigt länge, vi har krig i vårt närområde och hälso- och sjukvården är hårt ansträngd efter pandemin med en personal som har slitigt hårt. Det samtidigt som vi har en pågående klimatkris där mer måste göras i omställningen till det klimatsmarta samhället.

Trots utgångsläget ser vi att det finns förutsättningar att göra nödvändiga satsningar för kommande år. Jämfört med 2022 så ökar nettokostnadsramen med 461 miljoner kronor för 2023. Det möjliggör en satsning på personalen på 280 miljoner kronor. Det är dock viktigt att vi följer den ekonomiska utvecklingen för att inte riskera att ställas inför svåra nedskärningar.

För att kortsiktigt kunna möta situationen väljer vi att göra avsteg från målet om två procents överskott i budgeten. Budgeten för 2023 innehåller därför ett minusresultat. Avsteget möjliggörs av de avsättningar som tidigare gjorts till resultatutjämningsreserven. Vi anser att åtgärden är nödvändig för att även i tuffa ekonomiska tider kunna upprätthålla en bra välfärd till värmlänningarna. Det ger utrymme att möta de ökade kostnader som nu drivs upp av inflationen samt de ökade pensionskostnaderna.

Ambitionen är att vi till år 2025 ska ha en ekonomi i balans. För att nå dit behöver vi tillsammans med verksamheterna sätta ett omställningstryck. Fokuset i det arbetet är att hitta synergieffekter av den regionbildning som vi gjort och ta kliv vidare i den digitala omställningen. Det är även av vikt att vi intensifierar arbetet med att trycka tillbaka de höga hyrläkarkostnaderna. Coronapandemin har visat att vi har förmåga att ställa om för att möta utmaningar som påverkar vår verksamhet.

### Jämlik vård i hela Värmland

Vi kommer fokusera särskilt på tillgänglig och jämlik vård i hela Värmland. Omställningen till god och nära vård ska gå från ord till handling. Primärvården har utmaningar där vi ser att förutsättningarna skiljer sig åt beroende på var man bor i länet. Därför är det av vikt att vi inleder ett arbete med att lyfta varje vårdcentral utifrån deras förutsättningar. Vår avsikt är att primärvårdens andel i budgeten ska öka för att bättre kunna klara sitt uppdrag. Därför behöver en genomlysning göras för att identifiera hur varje vårdcentral utifrån sina förutsättningar kan utvecklas och stärkas för att bli attraktiva arbetsplatser.

För att ytterligare stärka tillgängligheten vill vi utveckla den digitala vården och det arbete som görs inom Vårdcentral Värmland. Den digitala vården är ett viktigt komplement till att utveckla och stärka primärvården. Det arbete som sker inom ramen för Vårdcentral Värmland behöver därför utvecklas för att nå fler värmlänningar. En annan viktig del av vårdkedjan är att komma fram 1177 för råd och hjälp eller att slussas vidare till rätt vårdnivå. Här behöver vi särskilt arbeta med att få ned de långa köer som idag finns.

## Personalen är den viktigaste resursen

Personalen är den viktigaste resursen för att säkra en bra vård i hela Värmland och därför kommer personalpolitiken vara ett stort fokus framåt. Utifrån det arbetsgivansvar vi har vill vi forma en hållbar personalpolitik i samverkan med medarbetare, fackliga organisationer och ledare. Det handlar exempelvis om konkurrenskraftiga löner, stärkt ledarskap och kompetensutveckling. Vi har över tid mål om att bli oberoende av hyrläkare och annan hyrpersonal. Ett personalutskott inrättas därför under Regionstyrelsen för att på ett fördjupat sätt kunna ta strategiska beslut inom området.

## Bred kraftsamling för barn och unga

Barn och ungas psykiska hälsa har haft en negativ trend under flera år. Köerna till barn- och ungdomspsykiatri är långa och antalet barn som utreds, diagnosticeras och medicineras har ökat under det senaste decenniet. En samhällstrend av det slaget behöver samhällets samlade resurser och stor kraft behöver läggas på förebyggande åtgärder. Inriktningen för kraftsamling för ungas hälsa behöver utgå från samsyn och samverkan. Vi kommer därför bjuda in kommunerna och andra relevanta aktörer för att påbörja en bred kraftsamling för barn och unga.

## Ett livskraftigt Värmland

Värmland är ett fantastiskt län med stor potential där vi genom ett starkt näringsliv, industri och gröna näringar lägger grunden till en stark välfärd. I vårt Värmland ska man kunna bo och leva i hela länet med tillgång till bra arbetstillfällen och goda kommunikationer. Tillgången till att både vara kulturutövare och ta del av ett brett kulturbud är en viktig del i vårt arbete för att vara en attraktiv region. Vi värdesätter kulturens betydelse för demokratin och prioriterar barn och ungas tillgång till kultur.

För att Värmland ska växa behöver vi klara kompetensförsörjningen, både till välfärdens uppgifter och till det privata näringslivet. Folkhögskolorna ska fortsätta vara en attraktiv resurs för framtida kompetensförsörjning och personlig utveckling. Regionen behöver också öka samverkan med Karlstads universitet och vuxenutbildningen i kommunerna för att utbildningsutbudet ska matcha arbetsmarknadens behov.

För framtida generationer måste takten i klimatomställningen öka. En viktig del i vår verksamhet för att lyckas med det är att utveckla kollektivtrafiken så att fler kan resa klimatsmart. Vi behöver se över hur regionens verksamheter kan minska klimatavtrycket för att stärka hållbarhetsarbetet inom ramen för Agenda 2030. Målen om ökad jämställdhet och minskad ojämlikhet är av särskild vikt för vårt län.

I Region Värmlands alla verksamheter hittar vi nyckeln till Värmlands framtid. Det är i samverkan och synergieffekter som vi kommer att kunna göra nödvändiga omställningar. Genom att arbeta demokratiskt, brett och gemensamt mot ett Värmland med livskvalitet i världsklass kommer vi att kunna lösa våra utmaningar.

**Åsa Johansson**  
Socialdemokraterna

**Erik Evestam**  
Centerpartiet

**Elisabeth Björk**  
Vänsterpartiet

## Inledning

Regionplan och budget är regionfullmäktiges årliga styrdokument och innehåller övergripande mål för Region Värmland, dels för det kommande budgetåret, dels för den kommande treårsperioden. Organisationens uppdrag ska utföras i enlighet med lagar, förordningar och organisationens egna styrande dokument. Enligt kommunallagen ska god ekonomisk hushållning uppnås och detta ingår i Region Värmlands målbeskrivning

Regionfullmäktige har fattat beslut om en långsiktig vision, Livskvalitet i världsklass, och detta samlade budskap ska all verksamhet i organisationen ta sikte på. En vision där hela Värmland är en trygg, attraktiv plats att bo och leva på och där alla invånare kan känna sig nöjda och må bra.

Regionplanen och budgeten klargör det finansiella utrymmet, inriktning och uppdrag för perioden och anger den ekonomiska fördelningen mellan Region Värmlands nämnder.

Effekt mål 2023:

- Trygga och nöjda invånare
- Attraktivt och hållbart Värmland
- God, jämlik och jämställd hälsa
- Hållbar organisation.

Nämnderna anger resultatmål som beskriver på vilket sätt de bidrar till utvecklingen för Region Värmland. Förvaltningen fastställer också verksamhetsplaner som mer konkret beskriver vad som ska prioriteras under året.

För att nå måloppfyllelse av regionfullmäktiges effektmål är det av största vikt att nämnderna bedriver sin verksamhet inom beslutad budget och att resultatmålen uppnås.

Samtliga nämnder bidrar till alla Region Värmlands effektmål, men vissa nämnder bidrar starkare till vissa effektmål.

Region Värmland ska ta ett ansvar för hållbar utveckling, både när det gäller miljömässig, ekonomisk och social hållbarhet. Agenda 2030 och de 17 hållbarhetsmålen genomsyrar regionplanen och de mest relevanta målen har lyfts inom respektive målområde. Läs mer om Agenda 2030 på sidan 10.

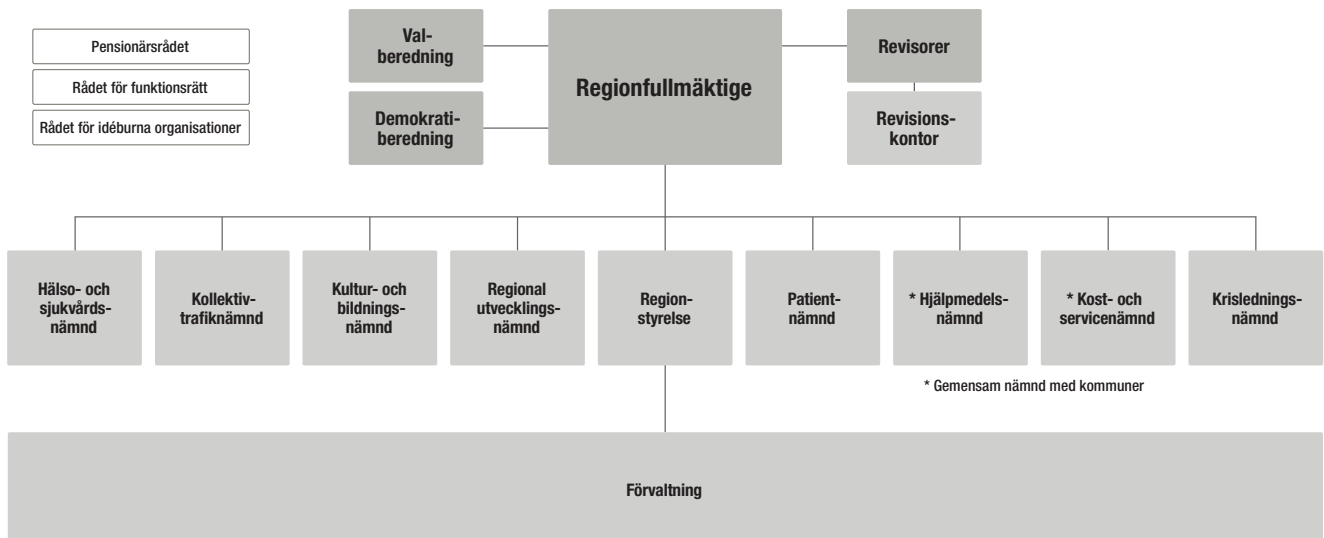


## Region Värmlands organisation

Regionfullmäktige är organisationens högsta beslutande organ med 81 direktvalda ledamöter. Regionfullmäktige beslutar bland annat om mål och riktlinjer för verksamheten,

budget, skattesats och andra stora ekonomiska frågor för regionen.

Region Värmland har nio nämnder inklusive regionsty-



relsen och dessa får sina uppdrag från regionfullmäktige.

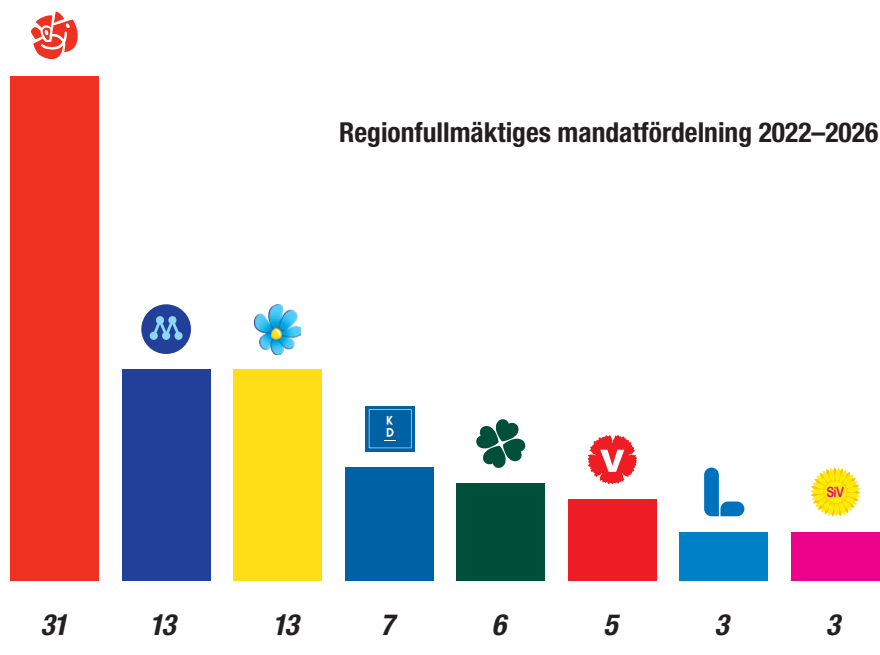
Varje nämnd ansvarar för ett visst verksamhetsområde som beskrivs i allmänna och nämndspecifika reglementen. Under mandatperioden 2022–2026 består det största blocket i regionfullmäktige av Socialdemokraterna, Centerpartiet och Vänsterpartiet, med sammanlagt 42 mandat.

Övriga mandat fördelas mellan Moderaterna 13, Kristdemokraterna 7, Liberalerna 3, Sjukvårdspartiet i Värmland 3 och Sverigedemokraterna 13.

Region Värmland ansvarar för att utföra uppdragen inom hälso- och sjukvård, tandvård, kollektivtrafik, regional till-

växt, kultur, bildning och folkhälsa samt ledning och stöd. Verksamhetsorganisationen är organiserad i en sammanhållen förvaltning.

Förvaltningen leds av regiondirektören vars uppdrag bland annat är att omsätta de politiska besluten i handling, att utveckla verksamheten i linje med de mål som beslutats i planer och andra beslutsdokument och att representera Region Värmland såväl lokalt, regionalt som nationellt.





## För alla i Värmland



Tillsammans



Framåt



Vi bryr oss



Kvalitet

## Vision och värdegrund

Region Värmland har en vision för hur ett önskat, framtida tillstånd i länet ska se ut. Visionen ska genomsyra den övergripande planeringen, alltifrån regionfullmäktiges budget och styrande dokument till verksamhetsplaner.

Region Värmlands vision Livskvalitet i världsklass och värdegrunden För alla i Värmland är viktiga rättesnören för medarbetarna och även för Region Värmlands styrning och planering.

Genom att arbeta för att nå effektmålen trygga och nöjda invånare, attraktivt och hållbart Värmland, god, jämlik och jämställd hälsa samt en hållbar organisation styr Region Värmland mot visionen.

Värdegrunden består av fyra underrubriker som kompletterar budskapet – För alla i Värmland.

- Tillsammans
- Framåt
- Vi bryr oss
- Kvalitet

Region Värmland är till för att alla i Värmland ska må bra och för att vår region ska vara attraktiv och konkurrenskraftig. Genom värdegrunden skapas en gemensam kultur som ska vara alla medarbetares kompass i det dagliga arbetet. Läs mer om värdegrundsarbetet under respektfulla möten på sidan 19.



## Planeringsförutsättningar

För att kunna leda och styra är det viktigt att analysera förutsättningarna i länet och i omvärlden, detta för att förstå förutsättningar som råder inför planeringsarbetet och för att skapa en bild av hur vissa faktorer påverkar uppdraget.

### Ekonomiska förutsättningar

Utvecklingen av ekonomin i länet är avgörande för möjligheterna att kunna finansiera befolkningens behov av välfärdstjänster och investeringar. För närvarande syns flera paradoxer som påverkar ekonomin i kommuner och regioner. Nationellt är sysselsättningen hög samtidigt som arbetslösheten för vissa grupper förblir hög, men utvecklingen pekar alltmer mot en lågkonjunktur som kan medföra att sysselsättningsgraden påverkas negativt. Arbetsmarknadens utveckling påverkar hur mycket skatteintäkterna ökar, en lågkonjunktur innebär sannolikt en långsammare ökning än tidigare prognoser har visat. Samtidigt ökar prisutveckling på allt ifrån drivmedel och energi till spannmål i än snabbare takt. Inflation och räntehöjningar påverkar köpkraften i alla sektorer, inte minst den skattefinansierade sektorn.

### Omvärldsfaktorer/geopolitiska faktorer

Omvärlden är nu starkt präglad av osäkerhet och snabba samhällsförändringar. En ostabil omvärld som blandar snabba och långsamma händelseförlopp som får både global och lokal påverkan. Konflikter, politisk misstro, hot mot demokratier och brist på mänskliga rättigheter påverkar världen och Värmland. Detta kan leda till inverkan på exempelvis ekonomin, energiförsörjningen, matpriser, drivmedel. Beredskap och resurser från olika samhällssektorer kan skyndsamt behöva ställa om på kort sikt.

### Demografi

Då Värmlands befolkning blir allt äldre och detta spås fortsätta de närmaste 20 åren är den demografiska utvecklingen en utmaning för många välfärdsinstanser. Befolkningsammansättningen kommer att ställa krav på Region Värmland då en ökad andel äldre leder till ett ökat behov av välfärdstjänster samtidigt som skatteunderlaget krymper då den arbetsföra befolkningen förväntas minska. Även om personer som uppbär pension också genererar skatteintäkter och många i dag arbetar längre än till 65 års ålder, innebär den ändrade åldersstrukturen en utmaning i att finansiera den välfärd som invånarna behöver.

### Kompetensförsörjning

Region Värmland befinner sig i en pågående generationsväxling med en förändrad åldersstruktur, inte minst bland medarbetarna i hälso- och sjukvården. Med anledning av detta är det därför angeläget att inte bara attrahera nya medarbetare utan även att få befintliga medarbetare att



stanna kvar, och att säkerställa kompetensöverföring i samband med att erfarna medarbetare går i pension.

Kompetensbehovet är stort inom alla sektorer och det är svårt att hitta rätt kompetens. Grupper som står långt ifrån sysselsättning ökar och könsstereotypa utbildnings- och yrkesval bidrar till en redan könssegregerad arbetsmarknad. Behovet av att snabbt hitta men också kunna ställa om till nya kompetenser ökar.

### Återställning efter covid 19-pandemin

Det råder stor osäkerhet kring hur den postpandemiska situationen kommer att se ut och vilka förutsättningar som kommer att gälla. En bred beredskap behöver byggas upp för framtida kriser.

Hälso- och sjukvården i Värmland måste fortsatt prioritera att omhänderta de uppdämda vårdbehoven vilket fortsättningsvis kommer att innebära dyra lösningar och hyrpersonal.

### Digitalisering

Som en del av utveckling av arbetslivet och välfärdstjänster är digitaliseringen en given komponent. När digitaliseringen erbjuder nya möjligheter kan bristande utbyggnad, men också låg anslutning och otillräcklig digital kompetens, förvärra skillnaderna och med det också utanförskapet.

Digitaliseringen har under åren som kantades av coronapandemin tagit stora steg framåt och denna utveckling spås fortsätta.

### Miljö och klimat

2021 publicerade FN:s klimatpanel IPCC (Intergovernmental Panel on Climate Change) en sammanställning, i form av en utvärderingsrapport, om det rådande kunskapsläget kring jordens klimatförändringar. Budskapet i rapporten är tydligt, läget för klimatet är akut; klimatförändringarna är ett hot mot mänskligt välmående och planetär hälsa.

Klimatpanelens slutsats är att det krävs stora och genomgripande förändringar i alla delar av samhället i en takt och omfattning som aldrig tidigare skådats. De globala utsläppen måste minst halveras till år 2030 och nå nära noll senast 2050.

# Strategier för att uppnå målen

## Global nivå

- Agenda 2030
- FN:s konvention om barnets rättigheter
- FN:s konvention om rättigheter för personer med funktionsnedsättning

## EU-nivå

- CEMR – överenskommelse för jämställdhet
- EU:s sammanhållningspolitik

## Nationell nivå

### Exempelvis

- God och nära vård – En reform för ett hållbart hälso- och sjukvårdssystem
- Hälso- och sjukvårdslagen
- Kommunallagen
- Lagen om stöd och service till vissa funktionshindrade (LSS).
- Lag om stöd vid klagomål mot hälso- och sjukvården
- Lagen psykiatrisk tvångsvård (1991:1128)
- Lag om regionalt utvecklingsansvar
- Lagen om rättspsykiatrisk vård (1991:1129)
- Livsmedelslagen 206:804
- Nationell strategi för hållbar regional utveckling 2021–2030
- Patientlagen
- Regeringens villkorsbeslut för budgetåret 2023
- Smittskyddslagen
- Tandvårdslagen

## Regional nivå

### Exempelvis

- Digitaliseringsstrategi
- Handlingsplan för digital transformation
- Miljöplan 2021–2024
- Region Värmlands folkhälsostrategiska plan 2022–2030
- Reglemente för god ekonomisk hushållning
- Regional krisberedskapsplan
- Länsplan för regional transportinfrastruktur i Värmland
- Målbild för kollektivtrafik i Värmland 2040
- Region Värmlands folkhögskoleplan 2021–2025
- Region Värmlands biblioteksplan 2021–2024
- Regionalt trafikförsörjningsprogram för Värmland
- Utvecklingsplan för framtidens Hälso- och sjukvård
- Värmlandsstrategin 2040
- Värmlands forsknings- och innovationsstrategi för smart specialisering
- Värmlands kulturplan 2022–2025

## Agenda 2030 och hållbarhet

Agenda 2030 är den mest ambitiösa överenskommelsen för hållbar utveckling, till år 2030 har världens ledare förbundit sig att avskaffa extrem fattigdom, att minska ojämlikheter och orättvisor i världen och att lösa klimatkrisen. Agendan är ett gemensamt språk mellan våra verksamheter och andra aktörer och ska bidra till en helhetssyn på samhällsutmaningarna.



## Region Värmlands definition av hållbarhet

### Vi arbetar hållbart

Tillsammans blir vi bättre.

Därför respekterar vi varandras arbete, ser vår roll i helheten, samarbetar och förstår att alla medarbetare är viktiga för att göra skillnad.

Regionens hållbarhetsarbete ska vara långsiktigt och bidra till en hållbar utveckling där Region Värmland tar sitt ansvar för effekterna av organisationens aktiviteter och beslut. Genom att arbeta med universellutformning, användarinvolvering, innovation och digitalisering utvecklar vi nya arbetssätt och tjänster för ökad kvalitet. Tillsammans skapar vi förutsättningarna för att nå våra långsiktiga mål samt för att kunna hantera framtidsutmaningar och ökade krav på våra verksamheter.

### Hållbar utveckling

I ett hållbart Värmland tillgodoses människors rättigheter och behov utan att kommande generationers möjligheter att tillgodose sina behov äventyras, i Värmland såväl som i övriga världen. Genom FN:s Agenda 2030 har vi ett globalt verktyg och ett gemensamt språk. Agendans mål och de tre dimensionerna av hållbarhet sitter ihop och är odelbara delar av en helhet som påverkar varandra i ett komplext system. Den miljömässiga dimensionen sätter gränser för och är den fysiska förutsättningen för liv och samhälle. Den sociala dimensionen är vårt långsiktiga mål för samhället och den ekonomiska dimensionen är hur vi skapar och använder resurser för att uppnå detta.

### Miljömässig hållbarhet

Den miljömässiga dimensionen fokuserar på vår fysiska miljö. Vi ska skapa ett motståndskraftigt och cirkulärt Värmland med en ansvarsfull användning av naturens resurser, stärkt biologisk mångfald och en region där vi stärker ekosystemen och dess tjänster. Region Värmland behöver minimera regionens klimatavtryck och ansvara för hur och vad vi upphandlar och förbrukar samt hur våra aktiviteter påverkar miljön.

### Social hållbarhet

Den sociala dimensionen fokuserar på människan och innebär att alla i Värmland ska ha likvärdiga förutsättningar för ett gott liv. Genom att tillgodose de mänskliga rättigheterna och erkännandet av allas lika värde ska vi utveckla samhället utifrån nuvarande och kommande värmlänningars olika behov. Tillsammans ska vi skapa ett tryggt, jämlikt, jämställt, hälsofrämjande och inkluderande Värmland som är tillgängligt för alla.

### Ekonomisk hållbarhet

Den ekonomiska dimensionen fokuserar på hur vi fördelar våra resurser för att nå regionens långsiktiga mål, tillväxt



och en smart resursanvändning. Region Värmland ska ha en god ekonomisk hushållning där regionens verksamheter bedrivs långsiktigt och ändamålsenligt för att fördela våra resurser där de bidrar till störst samhällsnytta i hela Värmland. Det innebär också att vi bidrar till en hållbar samhällsutveckling genom att även ansvara för den påverkan som utgörs av våra upphandlingar, investeringar, ekonomiska stöd och placeringar.

## Värmlandsstrategin

Agenda 2030 och de tre hållbarhetsdimensionerna omhändertas i den regionala utvecklingsstrategin – Värmlandsstrategin 2040. Den pekar ut riktningen för hela Värmlands utveckling, men fungerar även som ett planeringsverktyg för Region Värmland.

Värmlandsstrategin tas fram på uppdrag av regeringen. Region Värmland samordnar arbetet, men strategin formas och genomförs av en mängd aktörer. På så vis skapas förutsättningar för en hållbar och attraktiv region där människor mår bra och kan göra skillnad. Visionen Ett hållbart Värmland som förändrar världen sammanfattar länets höga ambitioner. Värmlandsstrategin lyfter åtta styrkor och fyra insatsområden att kraftsamla kring och fem hållbarhetsperspektiv som ska genomsyra arbetet.

Genom att strategin bryts ned i Region Värmlands regionplan och nämndplaner ökar möjligheten att använda regionala resurser i utpekad riktning. Värmlandstrategin konkretiseras även i underliggande insats- och handlingsplaner på verksamhetsnivå. Regionfullmäktige antog Värmlandsstrategin 2040 i juni 2021.





## Region Värmlands effektmål 2023

Region Värmlands målkarta består av fyra strategiska målområden, så kallade effektmål. Under varje effektmål sorteras nämndernas resultatmål som bidrar till respektive mål in. Under resultatmålen formuleras sedan uppdrag och indikatorer i respektive nämnds nämndplan. Effektmålen är långsiktiga och sträcker sig över mandatperioden medan resultatmålen kan justeras varje år.

Region Värmland har för 2023 följande effektmål:

- trygga och nöjda invånare
- attraktivt och hållbart Värmland
- god, jämlik och jämställd hälsa.
- hållbar organisation.

Inom målet hållbar organisation ingår:

- hållbart arbetsliv
- minskat miljöavtryck
- ekonomi i balans
- respektfulla möten.

Nämndernas måluppfyllelse av sina resultatmål, analys av läget i länet och pågående aktiviteter, bildar Region Värmlands bidrag till ökad måluppfyllelse av effektmålen.

### Trygga och nöjda invånare

Under planperioden kommer arbetet i Region Värmland innebära att effektmålet trygga och nöjda invånare bidrar till flera av Agenda 2030-målen:



Nämnder som genom resultatmål bidrar till Region Värmlands måluppfyllnad inom målet:

- Regionstyrelsen
- Kollektivtrafiknämnden
- Regionala utvecklingsnämnden
- Kultur- och bildningsnämnden
- Patientnämnden
- Hjälpmedelsnämnden
- Kost- och servicenämnden

Region Värmland arbetar för att alla invånarna oavsett kön ska kunna ha förutsättningar att leva ett gott liv, må bra, vara trygga och känna sig nöjda.

Coronapandemin har påskyndat den digitala transformationen och visat att digitala lösningar kan användas inom nya områden och detta i snabbt ökande omfattning om och när detta blir nödvändigt. Den digitala utvecklingen är snabb inom samtliga samhällssektorer och bidrar till att förbättra, förenkla och förnya. Detta ställer dock ökade krav på förändrings- och innovationsförmågan hos organisationer och de som jobbar där.

Användningen av webbaserade tjänster och insamlade data kommer att fortsätta öka, vilket ger möjligheter till ökad tjänstekvalitet och automatisering, men det ställer samtidigt krav på att informationssäkerhet och andra integritetsfrågor prioriteras. Region Värmland ska under perioden maximera nyttan av digitaliseringen och e-tjänster, genom bland annat att informera om de tjänster som erbjuds, detta för att säkerställa att invånarna känner till och nyttjar dessa. Region Värmland ska också fortsatt utveckla organisationens intranät och publika webbplatser och även fortsätta att skapa förståelse för digitaliseringsfrågor, hur det bidrar till verksamhetsutveckling och hur det påverkar medarbetarnas arbetsmiljö och kompetensförsörjningen.

Under 2023 ska arbetet fortsätta med att säkerställa en god krisberedskap, civilt försvar och ett systematiskt säkerhetsarbete genom att arbeta med kompetenshöjning gällande totalförsvaret och implementera ett ledningssystem för säkerhet.

Region Värmland ska under perioden ta fram en länsövergripande plan för barnrätt, en handlingsplan för jämställdhet, en plan för funktionshinderpolitisk strategi och implementera handlingsplan för funktionsrätt.

Kollektivtrafiken i länet ska erbjuda resor som underlättar och berikar alla människors liv och ska planeras så att den är så tillgänglig som möjligt för så många som möjligt. Inom kollektivtrafiken krävs relevanta kommunikationskanaler med god resenärsinformation och enkla biljettlösningar som är tillgängliga för personer med funktionsnedsättning. Det krävs också smarta mobilitetslösningar för att kunna möta invånarnas behov. En väl fungerande kollektivtrafik i hela länet är även avgörande för att uppnå de mål som finns när det gäller klimat, luftkvalitet och hållbar regional tillväxt.

Trots utmaningar under coronapandemin har värmlänningarnas förtroende för kollektivtrafiken inte minskat och Region Värmland ska förvalta och bibehålla detta genom förutsägbarhet, till exempel genom avgång och ankomst enligt tidtabell, trygghet i att hinna med vid byten och att

hållplatser och bytespunkter har en trygg utformning med belysning och tillgänglig information. Under året kommer fortsatt utveckling av trafiksystemen att prioriteras.

Folkbildningen ska ge möjlighet att öka kunskap och bildning för personlig utveckling och ökad delaktighet i samhället. Digitala anpassningar av utbildningar och lärande bidrar till ökad tillgänglighet av folkbildning och en högre bildningsnivå bidrar i sin tur till bättre folkhälsa och stärkt demokrati.

Alla grupper i vårt län, ska ha möjlighet att uppleva, delta i och utöva olika former av konst och kultur och ett brett och inkluderande kulturutbud av hög kvalitet ska erbjudas.

Folkhögskolorna i Värmland är en betydelsefull aktör för att få fler människor att nå arbetsmarknaden, och utifrån detta uppdrag ska Region Värmland fortsätta att satsa på, och stärka dessa.

EU:s sammanhållningspolitik är ett viktigt instrument till att finansiera insatser kopplade till Värmlandsstrategin som stärker en hållbar regional utveckling i Värmland. Samverkan genom olika nätverk, nationella och internationella, samt relationen till Norge är andra viktiga instrument som möjliggör en positiv utveckling för värmlänningarna.

Inom vården ska patienters och närståendes synpunkter vara en grund för utveckling. Om en patient eller närstående har klagomål eller synpunkter på vården ska Region Värmland säkerställa att patienter får svar på sina klagomål inom fyra veckor och att barns möjligheter att lämna klagomål på ett för barn anpassat sätt stärks. Det är också av högsta vikt att patienter och anhöriga får möjligheten att vara medskapare i utveckling av vården. Region Värmland ska säkerställa att patienter som vårdas enligt tvångslagstiftning ges möjlighet till utsedd stödperson.

Region Värmland i samverkan med länets kommuner ska säkerställa att länets invånare erbjuds en god hjälpmedelsförsörjning på lika villkor.

Under året ska satsningar genomföras för att öka den värmländska livsmedelsproduktionen genom att, när så är möjligt, öka andelen inköp av närproducerade samt ekologiska livsmedel.



## Attraktivt och hållbart Värmland

Under planperioden kommer arbetet i Region Värmland innebära att effektmålet attraktivt och hållbart Värmland bidrar till flera av Agenda 2030-målen:



Nämnder som genom resultatmål bidrar till Region Värmlands målpuppfyllnad inom målet:

- Regionstyrelsen
- Kollektivtrafiknämnden
- Regionala utvecklingsnämnden
- Kultur- och bildningsnämnden

Region Värmland ska under planperioden bedriva ett samordnat, inkluderande regionalt utvecklingsarbete och öka den gemensamma kunskapen om, och förståelsen för, ekosystemets villkor och klimat- och energiutmaningar.

I samband med bildandet av Region Värmland inrättades Värmlandsrådet, med representanter från Region Värmland och från Värmlands kommuner. Syftet är att upprätthålla och säkerställa en långsiktig och strategisk planering för Värmland, som bidrar till att gemensamma resurser används på ett effektivt sätt. En väl fungerande samverkan mellan Värmlands kommunerna och Region Värmland är en förutsättning för ett framgångsrikt strategiskt utvecklingsarbete. Utgångspunkten för det regionala utvecklingsarbetet är den regionala utvecklingsstrategin Värmlandsstrategin. Parterna är överens om att tillsammans samverka kring och bidra till att förverkliga målen i Värmlandsstrategin.

*Värmland som varumärke* ska bidra till den övergripande visionen för Värmlandsstrategin och till Region Värmlands mål om en attraktiv och hållbar region. Genom att medvetet och långsiktigt arbeta med att stärka den önskade bilden av Värmland som län och landskap, skapas bättre förutsättningar för andra insatser som görs och bidrar därmed till ökad regional tillväxt. Region Värmland ska utveckla den strategiska kommunikationen kring platsvarumärket Värmland och Region Värmland som organisation.

För att Region Värmlands mål och ambitioner ska bli verklighet behöver hållbarhet genomsyra små och stora beslut som fattas och de planer som upprättas. Som ett stöd i detta arbete finns Luppen, ett verktyg för att hållbarhets-

säkra regionens beslutsunderlag. Luppen kommer under perioden att fortsätta att implementeras i organisationen.

I Sverige och i Värmland ska kvinnor och män ha samma makt att forma sina egna liv och samhället. Jämställdhetsarbetet rör frågor om makt, inflytande, ekonomi, hälsa, utbildning, arbete och fysisk integritet. Under året kommer statistiksammanställningen På tal om kvinnor och män göras, för att kartlägga hur det ligger till med jämställdheten i länet, detta i samarbete med Länsstyrelsen. Denna sammanställning görs vartannat år.

Kollektivtrafiken ska vara prisvärd, trygg och klimatsmart och bidra till att skapa ett attraktivt och hållbart Värmland med möjlighet att bo och leva i hela länet. Region Värmland ska erbjuda ett sammanhållet, hållbart och effektivt transportsystem för hela Värmland och även till och från länet. Detta transportsystem ska vara resenärens bästa alternativ för dagliga resor. Region Värmland ska arbeta med aktiviteter inom fokusprocesser inom Regionalt trafikförsörjningsprogram för Värmland 2022–2026.

Besöksnäringen bidrar till tillväxt i länet, men denna har påverkats starkt av coronapandemin. Att bibehålla, och stärka, besöksnäringen i länet är därför en betydelsefull komponent i hanteringen av effekterna av pandemin.

En hållbar regional utveckling med fler och framgångsrika företag, nya jobbopportuniteter, förbättrade kommunikationer och ett rikt kulturliv skapar bättre möjligheter att finansiera och utveckla välfärden. Region Värmland ska tillsammans med kommunerna och staten vara garant för gemensamma utvecklingsresurser och en väl fungerande kulturell infrastruktur så att alla länets invånare erbjuds ett rikt och inkluderande kulturutbud. Region Värmland ska främja allas möjligheter till och förutsättningar för att ta del av kulturupplevelser, bildning och att utveckla skapande förmågor.

Under våren 2022 publicerades ett nytt innovationsindex från Reglab som visade att Värmlands indexvärde ökat från 80,4 till 82,1 (2019 – 78,6). Förutsättningar för ett gott innovationsklimat finns således i länet, men det finns förbättringsområden. Länets framtida konkurrenskraft och kapacitet att kunna möta samhällsutmaningar kommer bland annat att avgöras av förmågan till förnyelse och innovation.

Region Värmland ska öka organisationens innovationsförmåga, detta genom att implementera innovationsplanen, stärka den innovativa kulturen och ledarskapet samt följa upp utfall och resultat. Under året ska Region Värmland fortsätta att arbeta med infrastruktur som gynnar länet, som till exempel sträckan Oslo – Stockholm och att öka de statliga underhållsmedlen till Värmland. Region Värmland ska verka för en ökad attraktivitet och konkurrenskraft genom sammankoppling av Värmlands ekonomi med resten av världen och befinna sig på en global marknad där värmländska företag kan konkurrera med varor och tjänster.

Arbetet för att skapa förutsättningar för tillväxt och hållbar utveckling i Värmland kommer att fortgå under 2023. Genom att skapa goda förutsättningar för en ekonomiskt, socialt och miljömässigt hållbar tillväxt i länet skapas förutsättningar för ökad välfärd i länet.

Under åren som på många sätt formades av coronapan-

demin präglades kulturen i Värmland av flertalet utmaningar. Under 2023 ska kulturskaparnas villkor stärkas, detta med fokus på återställning efter pandemin. Inom kulturområdet görs detta genom stärkt stöd till det regionala kulturlivet och stärkt infrastruktur. Det ideella kulturlivet och arrangörskapet ska stärkas. Även barn och ungas möten med konst och kultur ska främjas under året, och barn och ungas inflytande och delaktighet utifrån barnkonventionen ska stärkas.

## God, jämlik och jämställd hälsa

Under planperioden kommer arbetet i Region Värmland innebära att effektmålet god och jämlik hälsa bidrar till flera av Agenda 2030-målen:



Nämnder som genom resultatmål bidrar till Region Värmlands måluppfyllnad inom målet:

- Hälsa- och sjukvårdsnämnden
- Regionala utvecklingsnämnden
- Kultur- och bildningsnämnden
- Hjälpmedelsnämnden
- Patientnämnden

Region Värmland ska erbjuda en tillgänglig, samordnad och välfungerande hälso- och sjukvård och tandvård som utgår från patientens behov och som ges på lika villkor. Tillsammans med andra aktörer ska Region Värmland arbeta för en god, jämlik och jämställd hälsa i hela länet.

Kraven ökar på hälso- och sjukvården samtidigt som resurserna är begränsade. Därför behövs en ökad kostnads kontroll och tydligt arbete med prioriteringar och utbud. Ett starkt fokus behöver finnas på kärnverksamheten inom hälso- och sjukvården och det fortsatta arbetet med ökad tillgänglighet. Region Värmland behöver tillämpa ett tydligt och systematiskt tillvägagångssätt för bedömning och värdering av hälsoekonomiska effekter inför beslut som kan innebära utgiftsökningar, och omprioriteringar kan behöva göras. För arbetet med förbättrad tillgänglighet behöver hälso- och sjukvården under året att kraftsamla resurser i delar av kärnverksamheten.

*God och nära vård* kan beskrivas som ett övergripande mål för den omställning som sker inom hälso- och sjuk-

vården och detta arbete görs i nära samarbete med länets 16 kommuner. Omställningen syftar till att vården i högre grad ska organiseras och bedrivs med utgångspunkt i patientens individuella behov och förutsättningar och att byta fokus från sjukdom och behandling till hälsofrämjande och förebyggande insatser. Frågan: "Vad är viktigt för dig?" är central i detta arbetssätt.

Syftet är att erbjuda patienten en mer personlig och sammanhållen hälsa, vård och omsorg där patienter och närstående ska känna sig delaktiga i hälso- och sjukvården och där vården är lättillgänglig och ges med god kontinuitet. God och nära vård är ett nytt sätt att tänka och ett nytt sätt att möta patienter på.

För att stärka Region Värmlands specialiserade vård är kvaliteten, patientsäkerheten och kunskapsutvecklingen basala så att vårdutbudet kan upprätthållas och ett effektivt användande av hälso- och sjukvårdens resurser ska kunna uppnås. Under planperioden ska uppdragen för länets tre sjukhus, i Karlstad, Arvika och Torsby, stärkas, utvecklas och tydliggöras. Utveckling av den specialiserade vården sker genom exempelvis medicinteknisk utveckling, hemmonitorering, insatser i primärvård och i hemmet med fokus på innehållet i hälso- och sjukvårdstjänsterna som tillhandahålls patienten, oavsett den fysiska platsen samt nivåstrukturering inom länet.

En grundläggande utgångspunkt för folkhälsopolitiken är att alla ska ha samma möjligheter till en god hälsa och ett gott liv. Förutsättningarna för god, jämlik och jämställd hälsa varierar dock och därför behöver insatser anpassas och nya arbetssätt utvecklas för att minska hälsoskillnaderna i länet.

Hälsan i den värmländska befolkningen är fortsatt god och medellivslängden har förbättrats, men utifrån kön, ålder, utbildningsnivå, geografi och socioekonomi finns det skillnader, och ojämlikheter, i dessa parametrar. Målet med folkhälsopolitiken är att skapa förutsättningar för en god, jämlik och jämställd hälsa i hela Värmland och sluta de påverkbara hälsoklyftorna. Region Värmlands ambition inom detta arbete är att skapa en struktur för regionalt stöd för



länets folkhälsoaktörer och utveckla samverkan med andra regionala utvecklingsarbeten som påverkar folkhälsan i länet. Region Värmland ska även beskriva och kommunicera innebörden av strategiskt folkhälsoarbete i länet.

Tillsammans med olika aktörer bidrar Region Värmland till att skapa ett ökat digitalt deltagande i länet vilket kommer invånare, verksamhet och beslutsfattare till nytta. Digitaliseringen innebär att organisationen i högre grad kan erbjuda digitala tjänster för att möta invånarnas behov och preferenser, men även kunna införa stöd för att driva en effektiv verksamhet. För Region Värmland innebär digitaliseringen nya möjligheter att kunna åstadkomma ökad tillgänglighet, effektivitet och jämlikhet i hela Värmland.

Under planperioden förväntas en fortsatt snabb utveckling av nya läkemedel, medicinsk teknik, IT-lösningar och en fördjupad kompetens kring många sjukdomar och ohälsa. Det ger Region Värmland möjligheter att möta och vårda patienter på ett nytt och förbättrat sätt.

Region Värmland kommer att lägga vikt vid området kompetensförsörjning, vilket är en av hälso- och sjukvårdens största utmaningar, såväl nationellt som regionalt. Denna utmaning kommer att kräva ansträngningar, däribland strategiska insatser som kan stärka förutsättningarna för en trygg kompetensförsörjning över tid.

Region Värmland ska under planperioden införa lättanvända och smarta e-tjänster som underlättar innan, under och efter en kontakt med vården och erbjuda invånarna ökad upplevd och faktisk tillgänglighet genom ett fortsatt fokus på digitala lösningar och digitala verktyg samt på värdeskapande processer.

Den mobila vården, som innebär en rörlig vård som kommer till den hjälpsökande och inte tvärtom, ska fortsatt utvecklas.

Vården har en viktig roll i att tidigt upptäcka våldsutsatta och hjälpa dem till rätt vård, stöd och behandling. I Värmland ska vården för våldsutsattas ytterligare tillgängliggöras, detta genom informationsspridning. Även professionen, internt och externt ska få ytterligare information för att kunna hänvisa till och samverka med mottagningen.

Den långsiktiga inriktningen gällande arbetet med Nya CSK (Centralsjukhuset Karlstad) kommer under året att ha ett särskilt fokus, det handlar om en utveckling av hela den värmländska sjukvården som dessutom kommer att pågå över lång tid. Särskilda ansträngningar kommer att krävas för att minska negativa effekter i form av begränsningar gällande den fysiska tillgängligheten till CSK under projekttiden.

Fokus kommer även att ligga på att stärka länets kompetens och tillgänglighet till rehabilitering såväl i öppenvård som i slutenvård. Region Värmland ska under planperioden stärka Första Linjens och primärvårdens kompetens och förmåga att möta psykisk ohälsa och sjukdom. Under 2023 kommer satsningen på fast läkarkontakt inom primärvården fortsatt vara en del av omställningen till God och nära Vård.

Region Värmland ska arbeta för att främja jämställd tillväxt och öka jämställdheten i länet, bland annat genom arbetet med Värmlandsstrategin. Under planperioden ska insatser för att höja kompetensnivån i länet och matcha rätt

kompetens efter behov på arbetsmarknaden säkerställas, detta i syfte att stärka näringsliv, öka länets attraktivitet och förbättra förutsättningarna för en god folkhälsa.

Region Värmland ska under perioden utforma en struktur för regionalt stöd till länets folkhälsoaktörer. Regionen ska även fokusera på att utveckla samverkan med andra regionala utvecklingsarbeten som påverkar folkhälsa och förankra och kommunicera organisationens folkhälsostrategiska plan. Under planperioden ska ett arbete med att följa upp, utvärdera och mäta folkhälsoarbete även i ekonomiska termer genomföras, detta i syfte att belysa effektivitet och kvalitet i hälsofrämjande arbete.

Region Värmland ska utöka utbudet av hjälpmedelsprodukter med välfärdsteknik. Välfärdsteknik är en del av e-hälsa och är digital teknik som bidrar till ökad livskvalitet för äldre personer och personer med funktionsnedsättning. Det ska också säkerställas att personer med funktionsnedsättningar får utprovade personliga hjälpmedel som kompenserar helt eller delvis för den nedsatta funktionen.

En viktig uppgift för Region Värmland är att säkerställa att patienters och närståendes klagomål lyfts till aggregerad nivå inom organisationen för att möjliggöra en helhetsbild av de klagomål som inkommit.

## Hållbar organisation

### Ekonomi i balans

Region Värmlands mål om en ekonomi i balans innebär att verksamheten bedrivs med god ekonomisk hushållning, kostnadskontroll och en långsiktig ekonomisk hållbarhet. Begreppet god ekonomisk hushållning regleras i kommunallagen, och ska genomsyra all verksamhet. Syftet är att förhindra att finansiering av dagens välfärd skjuts till kommande generationer.

För verksamheten ska anges mål och riktlinjer inom ekonomi och verksamhet. Regionfullmäktige har i enlighet med kommunallagen beslutat om riktlinjer för god ekonomisk hushållning. Det finansiella målet på kort sikt är att Region Värmland ska ha en god handlingsberedskap. Då kan regionen på ett bra sätt möta konjunktursvängningar med förändrade skatteintäkter och fortfarande klara av sina åtaganden och planerade investeringar.

Med en långsiktigt stark ekonomi, det finansiella målet på lång sikt, ges handlingsberedskap för att klara morgondagens utmaningar med både framtida befolknings- och demografiutveckling, förändrad försörjningskvot, framtida förändringsarbeten och olika projekt och satsningar.

### Hållbart arbetsliv

Region Värmland har cirka 8 700 anställda och är därmed Värmlands största offentliga arbetsgivare. Organisationens medarbetare är en viktig resurs och att skapa goda förutsättningar för att medarbetare ska trivas och vilja arbeta inom Region Värmland är av högsta vikt. Region Värmland ska vara ett föredöme som arbetsgivare och värna om alla sina medarbetare.

Region Värmland ska arbeta aktivt med att uppfattas som en attraktiv arbetsplats på en föränderlig arbetsmark-







nad med hård konkurrens om medarbetarna. Region Värmland ska erbjuda ett hållbart arbetsliv som kännetecknas av gott ledar- och medarbetarskap, god arbetsmiljö med ökat fokus på hälsofrämjande aspekter, enhetlig arbetsgivarpolitik och möjligheter till kompetensutveckling.

#### **Strategisk kompetensförsörjning**

Kompetensförsörjning är ett prioriterat område för Region Värmland som arbetsgivare. Inom en 5-årsperiod kommer drygt 1 000 tillsvidareanställda medarbetare att uppnå 65 år, vilket är 13 procent av samtliga tillsvidareanställda. Generationsväxlingen är omfattande och detta kommer att ställa krav på Region Värmland som arbetsgivare.

Arbetet med strategisk kompetensförsörjning ska fortsätta under planperioden. Det innebär att arbeta långsiktigt, strukturerat och målmedvetet med insatser som syftar till att Region Värmland kan attrahera och rekrytera nya medarbetare, utveckla och behålla befintliga medarbetare och kunna skapa bra avslut när medarbetare slutar sin anställning.

Region Värmlands verksamhet kännetecknas av kunskap och kvalitet, och ska ständigt ha som ambition att utveckla kompetens och arbetssätt. Att kunna erbjuda medarbetarna en strukturerad karriär- och kompetensutveckling är ett prioriterat område. Regionen ska ha ett gott samarbete med utbildningsanordnare för att bidra till kompetensförsörjningen. Studenter och praktikanter som utbildas i regionens verksamheter ska vilja välja Region Värmland som en framtida arbetsgivare. Digitalisering och ny teknik är viktiga faktorer inom strategisk kompetensförsörjning och är betydande för att kunna möta kommande behov.

#### **Enhetlig arbetsgivarpolitik**

Region Värmland ska uppfattas som en arbetsgivare med en god arbetsgivarpolitik oavsett var i organisationen med-

arbetaren finns. Regionen ska erbjuda sina medarbetare konkurrenskraftiga ersättningar och detta ska ses som ett helhetserbjudande där lön, förmåner, upplevelse av arbetet och en god kultur och värdegrund hos arbetsgivaren inkluderas.

#### **God arbetsmiljö med fokus på hälsofrämjande aktiviteter**

Region Värmland ska fortsätta arbetet med att skapa en god arbetsmiljö där medarbetarna trivs, mår bra och känner ett engagemang. Genom ett fortsatt systematiskt arbetsmiljöarbete ska regionen skapa hälsofrämjande och säkra arbetsplatser. Region Värmland ska arbeta för en jämlik och inkluderande arbetsmiljö där alla medarbetare ska behandlas på lika villkor och inte utsätts för trakasserier. I Region Värmland har alla människor lika värde och ska mötas med respekt.

Den ackumulerad sjukfrånvaron uppgick till 6,3 procent 2021. Sjukfrånvaron inom Region Värmland ökade under 2020 och 2021 jämfört med föregående år, denna ökning kan till stor del kopplas till coronapandemin. Mål 2023 är att sjukfrånvaron ska minska jämfört med föregående år, ett långsiktigt mål är att sjukfrånvaron ska vara fem procent eller lägre. För att hindra ohälsa och minska sjukfrånvaro är det fortsatt prioriterat att arbeta med förebyggande insatser och att bedriva ett aktivt rehabiliteringsarbete.

Samverkan ska vara en naturlig del av den löpande verksamheten och ett viktigt område är att ytterligare stärka samverkan med arbetstagarorganisationerna

#### **Engagerat ledar- och medarbetarskap**

Organisationen ska eftersträva ett ledar- och medarbetarskap som kan beskrivas med begreppen ansvar, kompetens, engagemang och vilja till samverkan. En väl fungerande dialog och ett samspel mellan ledare och medarbetare stärker Region Värmlands förutsättningar att nå positiva resultat och det kännetecknar också en attraktiv arbetsgivare.



Det är av stor vikt att arbeta för en gemensam kultur inom Region Värmland genom ett fortsatt värdegrundsarbete och ett aktivt medarbetarskap.

#### **Samverkansavtal**

Alla medarbetare i Region Värmland omfattas av organisationens samverkansavtal. Den rättsliga grunden för samverkansavtalet utgörs av medbestämmandelagen (MBL), arbetsmiljölagen (AML), lagen om facklig förtroendemanns ställning på arbetsplatsen (FML) och diskrimineringslagen (DiskL). Samverkan ska vara en naturlig del av den löpande verksamheten, som inkluderar såväl medarbetare och ekonomi som organisationsfrågor. Utgångspunkten för samverkan är att så många frågor som möjligt behandlas av dem som direkt berörs i sitt arbete. Alla arbetsgivarrepresentanter, medarbetare, skyddsombud och fackliga företrädare i regionen ansvarar för att följa samverkansavtalet och att lyfta frågor om verksamhetens utveckling, arbetsmiljö och hälsa.

#### **Minskat miljövetryck**

Region Värmland har som regional aktör en viktig roll i arbetet med att bromsa pågående klimatförändring, hushålla med jordens resurser och att bidra till en hälsosam miljö för såväl människor, djur som natur.

Regionen måste ta ansvar för miljövetrycket som verksamheten, och fattade beslut, skapar, och bidrar till att uppnå intentionerna i Agenda 2030 och Parisavtalet. Det görs genom att fortsatt arbeta långsiktigt och strategiskt utifrån planer och mål för såväl internt som externt miljöarbete.

Att utveckla samverkan ytterligare mellan interna verksamheter utgör en viktig framgångsfaktor i sammanhanget. Genom aktiv samverkan även med andra regionala och lokala organisationer samt intresseorganisationer kan miljö- och hållbarhetsarbetet i hela länet stärkas.

Region Värmlands Miljöplan 2021–2024 omfattar primärt

Region Värmlands interna miljöarbete. För genomförande av miljöplanen finns interna arbetsgrupper som arbetar utifrån åtgärder framtagna i en handlingsplan.

Genom att fokusera på specifika förbättringsområden under en begränsad tidsperiod kan engagemanget kring miljöfrågorna öka generellt. Under 2023 är det övergripande målet Vi minimerar vårt klimatavtryck i fokus. Arbetet kommer till stor del inriktas på insatser utifrån målsättningen att Region Värmland ska bli en fossilfri välfärdsregion till senast 2045. Åtgärder som togs fram inom uppdraget Fossilfritt Region Värmland 2045, utgör utgångspunkt och en uppföljning av klimatarbetet kommer att genomföras regelbundet.

#### **Respektfulla möten**

Varje dag sker många möten inom Region Värmland. Alla möten är olika, beroende på vilka som möts och hur människor möts. Kön, status, utbildning, bakgrund, ålder, sexuell läggning, funktionsnedsättning och en mängd andra faktorer påverkar mötet.

Alla medarbetare har ett ansvar för att varje möte upplevs som respektfullt. I och med regionbildningen aktualiserades värdegrundsarbetet och för att få en gemensam grund togs en ny värdegrund fram. Den syftar till att vara sammanhållande, att komplettera regler och att skapa så kallade icke-finansiella värden för medarbetarna och i förlängningen för alla i Värmland. Under planperioden ska en gemensam kultur skapas inom Region Värmland genom ett fortsatt värdegrundsarbete och ett aktivt medarbetarskap.

# Nämndernas mål och inriktning under 2023

Inom parenteserna redovisas vilket av effektmålen som resultatmålet primärt bidrar till.

## Regionstyrelsen

- Effektiv ledning och samordning (Hållbar organisation)
- Ökad innovationsförmåga (Hållbar organisation)
- Aktivt klimat- och miljöarbete (Attraktivt och hållbart Värmland)
- Fler och utvecklade e-tjänster (Trygga och nöjda invånare)
- Attraktiv arbetsgivare (Hållbar organisation)

Regionstyrelsen ska leda och samordna skötseln av Region Värmlands angelägenheter och ha hand om den ekonomiska förvaltningen. I sitt uppdrag ska regionstyrelsen fortsatt sträva mot ökad samverkan och innovationskraft inom organisationen samt skapa en gemensam kultur inom Region Värmland genom ett fortsatt värdegrundsarbete och ett aktivt medarbetarskap.

Regionstyrelsen kommer under planperioden genom ledning och samordning arbeta för ökad social, ekonomisk och ekologisk hållbarhet i hela organisationen. Detta ska ske genom att skapa ett integrerat hållbarhets- och rättighetsbaserat arbete.

**Nettokostnadsram tkr 2023: 1 772 980**

## Hälso- och sjukvårdsnämnden

- Bästa vårdkvalitet (God, jämlik och jämställd hälsa)
- Tillgänglig vård (God, jämlik och jämställd hälsa)
- Hållbart arbetsliv (Hållbar organisation)
- Ekonomi i balans (Hållbar organisation)
- Minskat miljöavtryck (Hållbar organisation)

Genom nämndens arbetssätt utvecklar vi hälso- och sjukvård samt tandvård i utvecklingsplanens inriktning. Fokus ska vara fortsatt arbete med aktiviteter inom bästa vårdkvalitet och tillgänglig vård. Resultaten ska uppnås genom personcentrerad vård, patientsäker vård, fortsatt utveckling av digitala tjänster och möten, vård på rätt vårdnivå samt förebyggande, hälsofrämjande och kunskapsbaserad vård.

Utifrån nämndens nya reglemente och ansvar lyfts nu även resultatmålen hållbart arbetsliv, ekonomi i balans och minskat miljöavtryck fram. Arbetet med att uppnå dessa resultatmål kommer bland annat att ske inom områdena strategisk kompetensförsörjning, ett utvecklat arbete med prioriteringar och kostnadskontroll samt minskat miljöavtryck inom läkemedelsområdet och måltidsförsörjning. Samtliga verksamheter inom nämndens ansvarsområde kommer att vidareutveckla och förbättra sina kvalitetsledningssystem, med fokus på trygga och säkra arbetssätt, tydliga processer och ett systematiskt arbete med ständiga förbättringar vilket stödjer förutsättningar att arbeta resurseffektivt mot en effektiv måluppfyllelse.

**Nettokostnadsram tkr 2023: 8 022 169**

## Kollektivtrafiknämnden

- God tillgänglighet och service (Trygga och nöjda invånare)
- Minskad miljö- och klimatpåverkan (Attraktivt och hållbart Värmland)

Målen innebär att nämnden ska skapa förutsättningar för smart resande i Värmland och på så vis bidra till en levande region. Smart står för bekvämt, resurseffektivt, attraktivt, hållbart, enkelt, tillförlitligt och tillgängligt. Genom att ta ansvar för helheten i det framväxande mobilitetssystemet bidrar nämnden till en hållbar regional utveckling. Nämnden ska verka för att en resa med kollektivtrafiken i Värmland ska vara trygg, säker och punktlig. Servicen ska vara god och invånarna ska känna att de kan resa med kollektivtrafiken, oavsett vilket syfte de har med resan och oavsett var i länet de befinner sig, samt veta att de kommer fram i tid och med god komfort. På så vis medverkar nämnden till en socialt och ekonomiskt hållbar utveckling av Värmland, med möjligheter att bo och leva i hela regionen.

Nämnden ska verka för att öka kollektivtrafikens andel av det motoriserade resandet och förbättra kollektivtrafikens egen miljöprestanda. På så vis bidrar nämnden till en miljömässigt hållbar utveckling.

**Nettokostnadsram tkr 2023: 757 921**

## Regionala utvecklingsnämnden

- Stärkt hållbar tillväxt och utveckling i hela Värmland. (Trygga och nöjda invånare, Attraktivt och hållbart Värmland, God, jämlik och jämställd hälsa samt Hållbar organisation)

Regionala utvecklingsnämndens övergripande inriktning är att skapa möjlighet för en ekonomiskt, socialt och miljömässigt hållbar och jämställd tillväxt i hela Värmland som bidrar till att finansiera vår välfärd och ett attraktivt samhälle. Genomförandet och uppföljningen av den nya Värmlandsstrategin blir under perioden viktig för att nå nämndens inriktning och mål.

Inriktningen för 2023 handlar framför allt om att möta ett brett regionalt utvecklingsuppdrag som är under omställning. Det omfattande uppdraget ställer stora krav på nämnden att omhänderta de olika direktiv och krav som kommer från såväl statligt håll som från den egna regionala organisationen. Vidare har kommunerna behov av regional dialog och samordning inom flera olika områden. Med anledning av de ökande kraven måste nämnden såväl om- och tillföra resurser som ändra arbetssätt inom verksamheten och i samspelet med den övriga förvaltningen. Under perioden 2024–2025 kommer nämnden att prioritera satsningar för att hela Värmland ska kunna ställa om utifrån de nya samhällsutmaningar som pekas ut i Värmlandsstrategin, och bygga strukturer för en samhällsberedskap utifrån snabba förändringar i omvärlden.

**Nettokostnadsram tkr 2023: 79 239**

## Kultur och bildningsnämnden

- Ökad kunskap och bildning för personlig utveckling och delaktighet i samhället (Trygga och nöjda invånare, Attraktivt och hållbart Värmland, God, jämlik och jämställd hälsa samt Hållbar organisation)
- Ett varierat kulturutbud av hög kvalitet och fokus på ökad kulturell delaktighet och eget skapande (Trygga och nöjda invånare, Attraktivt och hållbart Värmland, God, jämlik och jämställd hälsa samt Hållbar organisation)
- Stärkt folkhälsa och folkhälsoarbete med fokus på förutsättningar för hälsa (Trygga och nöjda invånare, Attraktivt och hållbart Värmland, God, jämlik och jämställd hälsa samt Hållbar organisation)
- Tydligare styrning och ledning av regionens arkivhantering (Hållbar organisation)

Kultur- och bildningsnämnden ska tillsammans med kommunerna och staten vara garanter för en väl fungerande kulturell infrastruktur som främjar allas möjligheter till kulturupplevelser, bildning och att utveckla skapande för- mågor. Folkbildningen ska ge alla möjlighet att tillsammans med andra öka sin kunskap och bildning för personlig utveckling och delaktighet i samhället. En högre bildningsnivå bidrar till bättre folkhälsa och stärkt demokrati.

Kultur- och bildningsnämnden ska i samverkan med andra aktörer genomföra ett effektivt folkhälsoarbete genom att höja kunskapen, stärka analysen och identifiera och forma mål. Region Värmland har ett särskilt ansvar att arbeta proaktivt och driva genomförandet av folkhälsoarbetet i Värmland.

Under 2023 ska kultur- och bildningsnämnden särskilt fokusera på att fortsatt stärka folkhögskolorna som en betydelsefull aktör för att fler människor ska nå arbetsmarknaden, genom samverkan med kommunerna och fortsatt digital utveckling. Barns och ungas inflytande och delaktighet vid möten med konst och kultur ska vidare- utvecklas. Vidare ska nämnden arbeta för att stärka det ideella kulturlivet och arrangörskapet och kulturskaparnas villkor samt utveckla samverkan inom området kultur, hälsa och folkhälsa. Att skapa en struktur för utvecklad sam- verkan med länets folkhälsoaktörer i genomförandet och uppföljningen av den folkhälsostrategiska planen är högt prioriterat, liksom arbetet med hållbarhet kopplat till Agenda 2030 samt att motverka långsiktiga konsekvenser av covid-19 inom nämndens ansvarsområden.

**Nettokostnadsram tkr 2023: 175 287**

## Patientnämnden

- Stödja patienter (Trygga och nöjda invånare)
- Bidra till kvalitetsutveckling (God, jämlik och jämställd hälsa)

Patientnämnden ansvarar för att med hjälp av patienternas klagomål bidra till att utveckla hälso - och sjukvård och folk tandvården i Region Värmland, vården i Värmlands kommuner och hos privata vårdgivare med avtal. Patient- nämnden ska även säkerställa att de kvalitativa analyser av inkomna klagomål som görs sprids för att vara en del av kvalitetsarbete och verksamhetsutveckling inom vården.

Nämnden ska även utse stödpersoner till patienter som vårdas enligt lagen om psykiatrisk tvångsvård (LPT), lagen om rättspsykiatrisk vård (LRV) eller isolerade enligt smittskyddslagen.

**Nettokostnadsram tkr 2023: 5 139**

## Hjälpmedelsnämnden

- God hjälpmedelsförsörjning utifrån individens behov (Trygga och nöjda invånare samt God, jämlik och jämställd hälsa)

Hjälpmedelsnämnden bidrar med sin verksamhet till att personer med funktionsnedsättningar får utprovade personliga hjälpmedel som kompenserar helt eller delvis för den nedsatta funktionen.

Genom gemensamt regelverk och gemensamma riktlinjer, forskrivartutbildningar, nätverk och upphandlingar ger den gemensamma nämnden förutsättningar för att länets invånare erbjuds god hjälpmedelsförsörjning på lika villkor. Hjälpmedlen ska följa brukaren.

**Nettokostnadsram tkr 2023: 3 838**

## Kost- och servicenämnden

- Kostnadseffektiv hållbar måltidsverksamhet med hög kvalitet, för god, jämlik och jämställd hälsa (Trygga och nöjda invånare)

Kost- och servicenämndens resultatmål för 2023 är att åstadkomma en kostnadseffektiv och hållbar måltidsverksamhet med hög kvalitet, för god, jämlik och jämställd hälsa. Nämnden ska arbeta i enlighet med relevanta mål i Agenda 2030.

Kost- och servicenämnden ska fortsatt bibehålla en hög kundnöjdhet genom att arbeta med hela måltidskedjan, öka kompetens och förståelse om nutritionens betydelse för god hälsa och välmående, tillgång till säker och näringsrik mat samt utveckla menyer utifrån nya behov och önskemål som är anpassad till målgruppen äldre, sjuka och sköra.

Kost- och servicenämnden ska fortsatt öka andelen inköp av livsmedel i enlighet med svenska miljö och djurskydds krav samt öka andelen inköp av ekologiska och närproducerade livsmedel. Nämnden ska också arbeta för ökad informationstillgängligheten i digitaliseringsprocessen.

**Nettokostnadsram tkr 2023: 1 227**

# Budget och investeringsplan för 2023

samt ekonomisk flerårsplan för 2023–2025



I budgetbeslutet den 2 juni 2021 fastställde regionfullmäktige nettokostnadsramen för Region Värmland 2022 till 10 364 miljoner kronor.

Region Värmland gör flera prognoser under varje år för samtliga delar av nettokostnaderna, det vill säga verksamhetens intäkter, kostnader och avskrivningar. Prognoserna

utgår från bedömningar som tas fram av Sveriges Kommuner och Regioner (SKR) av planeringsförutsättningarna. Samtidigt görs bedömningar av regionens finansiella intäkter och kostnader.

De prognoser som gjordes under våren 2022 låg till grund för det preliminära beslutet om budget 2023 och ekonomisk



flerårsplan 2023–2025 som togs i regionfullmäktige den 8 juni 2023. Beslutet innebar en nettokostnadsram 2023 på 10 645 miljoner kronor. Under hösten 2022 har prognoserna ändrats utifrån ändrade förutsättningar både nationellt och internationellt. Sammantaget visar höstens prognoser att trycket på ekonomin fortsätter öka, främst på grund av hög inflation och lågkonjunktur som medför att kostnaderna ökar mer än intäkterna. Inför 2023 och 2024 är förändringen så stor att Region Värmland tillfälligt budgeterar högre kostnader än intäkter. Det innebär att kravet på god ekonomisk hushållning tillfälligt frångås.

Mot bakgrund av höstens nya prognoser budgeteras nettokostnadsramen för 2023 till 10 825 miljoner kronor.

Verksamhetens nettokostnader budgeteras till 10 825 miljoner kronor, vilket innebär att verksamhetens resultat budgeteras till 139 miljoner kronor, och nettokostnadsramen uppgår till 98,7 procent av skatteintäkter och generella statsbidrag. Årets resultat budgeteras till -278 miljoner kronor, vilket motsvarar -2,5 procent av skatteintäkter och generella statsbidrag. Skillnaden mellan verksamhetens resultat och årets resultat beror på ökade finansiella kostnader för värdesäkring av regionens pensionsskuld.

Enligt reglementet gällande god ekonomisk hushållning, beslutat av regionfullmäktige, indikeras en god handlingsberedskap bland annat av att nettokostnadernas andel av skatter och generella statsbidrag inte överstiger 98 procent. Den exakta andelen beslutas av regionfullmäktige i den årliga regionplanen.

Balanskravet innebär att om balanskravsresultatet för ett räkenskapsår är negativt ska detta regleras under de närmast följande tre åren enligt 11 kap. 10 § lagen (2018:597) om kommunal bokföring och redovisning. Ur ett finansiellt perspektiv innebär god ekonomisk hushållning att det dessutom krävs ett positivt ekonomiskt resultat som är tillräckligt för att klara kommande investeringar, återbetala lån, klara av pensionsåtaganden och inte skjuta kostnader till kommande

generationer.

Enligt kommunallagen finns möjlighet att reservera delar av ett positivt resultat i en resultatutjämningsreserv i syfte att kunna utjämna intäkter över en konjunkturcykel. I Region Värmland regleras hur resultatutjämningsreserven får disponeras i Reglementet för god ekonomisk hushållning och resultatutjämningsreserv (RS/212499). Region Värmlands resultatutjämningsreserv hade ett ingående värde 2022 på 843,3 miljoner kronor, de reserverade medlen uppkom åren 2010–2012, 2017 och 2020–2021.

Det negativa budgeterade resultatet 2023 balanseras av medel ur resultatutjämningsreserven i enlighet med reglementet för god ekonomisk hushållning och resultatutjämningsreserv.

Resultatbudget (mnkr)	
	2023
Verksamhetens intäkter	1 948
Verksamhetens kostnader	-12 341
Avskrivningar	-432
<b>Verksamhetens nettokostnader</b>	<b>-10 825</b>
Skatteintäkter	7 658
Generella statsbidrag och utjämning	3 306
<b>Verksamhetens resultat</b>	<b>139</b>
Finansiella intäkter	4
Finansiella kostnader	-421
<b>Årets resultat</b>	<b>-278</b>

Balanskravsutredning (mnkr)	
	2023
<b>Årets resultat enligt resultaträkningen</b>	<b>-278</b>
(-) Reducering av samtliga realisationsvinster	
(+) Justering för realisationsvinst enl undantagsmöjlighet	
(+) Justering för realisationsförlust enl undantagsmöjlighet	
(+/-) Orealiserade vinster och förluster i värdepapper	
(-/+ ) Återföring av orealiserade vinster och förluster i värdepapper	
<b>Årets resultat efter balanskravsjusteringar</b>	<b>-278</b>
(-) Reservering av medel till resultatutjämningsreserv	
(+) Användning av medel från resultatutjämningsreserv	278
<b>Årets balanskravsresultat</b>	<b>0</b>
Balanskravsunderskott från tidigare år	
<b>Balanskravsresultat</b>	<b>0</b>

## Nettokostnader för verksamheten

I verksamhetens nettokostnader ingår verksamhetens intäkter, kostnader och avskrivningar, med undantag för de finansiella kostnaderna och finansiella intäkterna. Intäkterna har budgeterats utifrån en försiktig bedömning av tidigare års resultat och en analys av tillkommande eller uteblivna avgifter och bidrag. De riktade statsbidragen hanteras i en särskild process där regionens medverkan i de nationella satsningarna beror på hur väl de svarar mot regionens mål. De senaste årens kraftiga tillskott genom riktade statsbidrag för coronapandemin kan inte förväntas kvarstå då sjukdomen covid-19 inte längre klassas som en pandemi.

Verksamhetens intäkter inkluderar bland annat intäkter för patientavgifter, egenavgift för sjukresor, taxi och färdtjänst, biljett- och periodkortsintäkter, skolskjuts, intäkter för försäljning av utbildningsplatser, uthyrning av lokaler, EU-bidrag samt riktade statsbidrag. Det är också intäkter för såld verksamhet och sålda tjänster. Verksamhetens kostnader inkluderar kostnader för personal, köp av verksamhet, verksamhetsanknutna tjänster, läkemedel, material och varor, lämnade bidrag, övriga verksamhetskostnader samt avskrivningar.

Den totala nettokostnadsramen för Region Värmland 2023 budgeteras till 10 825 miljoner kronor. I ramen ingår ett behov av att dämpa kostnadsutvecklingen. Nationellt beslut om nytt pensionsavtal innebär en tillfällig kostnadsökning i samband med övergången till det nya avtalet. Hög inflation och lönekostnadsutveckling inom sektorn innebär att kostnaderna för pensionsavsättningar ökar kraftigt 2023 och 2024. Nämnderna tillförs medel för att täcka den ökade kostnaden 2023. För att uppnå en dämpad kostnadsutveckling behöver regionen ta fram strategier genom att ändra hur vi jobbar, prioritera, intensifiera och slutföra påbörjade projekt.

Nettokostnadsramen för 2023 är 461 miljoner kronor, 4,4 procent, högre än budgeterat för år 2022. I nämndernas budgetramar ingår budgetmedel för fasta kostnadsökningar, som exempelvis pensionskostnader, försäkringar, avskrivningar och vissa redan tecknade avtal.

Inför de kommande åren spås en utmanande ekonomisk situation för den kommunala sektorn. Det gäller inte minst för regionerna som står i en situation där kompetensförsörjningen är en avgörande faktor för att klara omställning efter pandemin och samtidigt rusta för framtida behov i takt med att vårdbehoven väntas öka i den åldrande befolkningen. Pensionskostnaderna förväntas öka för alla regioner i och med det nya avtalet och som ett resultat av den inflationsökning som förväntas.

De kommande åren väntas skatteintäkterna öka kopplat till en allt starkare arbetsmarknad. Trots det väntas ett utmanande ekonomiskt läge för regionerna, främst orsakat av den höga inflationstakten och den begynnande lågkonjunkturen. En annan anledning är övergången till nytt pensionsavtal som under införandet orsakar högre kostnader.

Nämnd, nettokostnadsram (tkr)	
	2023
Hälso- och sjukvårdsnämnd	8 022 169
Regionstyrelsen	1 772 980
Kollektivtrafiknämnd	757 921
Kultur- och bildningsnämnd	175 287
Regional utvecklingsnämnd	79 239
Hjälpmedelsnämnd	3 838
Kost- och servicenämnd	1 227
Patientnämnd	5 139
Revision	7 200
Lönesatsning	200
Omställningstryck	- 200
<b>Summa</b>	<b>10 825 000</b>

## Intäkter och medel för statliga uppdrag utöver nettokostnadsramen

Nettokostnadsramen innehåller också externa intäkter som finansierar nämndernas verksamheter. Totalt utgör dessa cirka 1 948 miljoner kronor för Region Värmland utifrån prognosen för 2023. Verksamhetens intäkter fördelar sig enligt följande.

Hälso- och sjukvårdsnämndens externa intäkter består bland annat av patientavgifter, riktade statsbidrag samt försäljning av verksamhet och beräknas uppgå till cirka 1 030 miljoner kronor för 2023.

Kultur och bildningsnämndens externa intäkter består främst av statsbidrag och beräknas uppgå till cirka 190 miljoner kronor för 2023.

Kollektivtrafiknämndens externa intäkter består främst av biljettintäkter och egenavgifter. Intäkter för skoltrafik, färdtjänst och tillköp utgör också stora poster. Under 2023 beräknas nämndens totala intäkter uppgå till cirka 610 miljoner kronor.

Regionstyrelsens intäkter beräknas uppgå till cirka 70 miljoner kronor för 2023.

Intäkterna för övriga nämnder beräknas uppgå till 12 miljoner kronor för 2023.

Inom ramen för det statliga utvecklings- och tillväxtuppdraget förfogar regionala utvecklingsnämnden, utöver nettokostnadsramen, över cirka 70 miljoner kronor i ett årligt statligt anslag. Anslaget ska användas till att finansiera utvecklingsrelaterad projektverksamhet (ej basfinansiering), företagsstöd i form av investeringsbidrag och affärsutvecklingsinsatser samt stöd för kommersiell service, företrädesvis stöd till lokala handlare på landsbygd.

Den totala besluts- och bemyndiganderamen (skulden till staten) får uppgå max till 130 miljoner kronor vid utgången av ett verksamhetsår. Regionala utvecklingsnämnden har ansvaret för att upprätta och besluta om en plan för

regional transportinfrastruktur (länstransportplan). Planen spänner över 10 år och omfattar drygt 1 000 miljoner kronor och ligger till grund för årliga investeringar om cirka 100 miljoner kronor.

Nedan redovisas de budgetposter som ingår i nämndernas budgetramar, där regionfullmäktige är beslutsinstans. Budgetposterna det gäller är budget för revision och budget för förtroendemannauppdraget.

## Budget för revision

Anslaget för revision budgeteras till 7 miljoner kronor i enlighet med yttrande från regionfullmäktiges presidium över revisorernas budgetäskande (se bilaga). Anslaget tillförs ytterligare 200 tusen kronor för att täcka ökade kostnader för sociala avgifter 2023.

## Budget för förtroendemannaorganisation

Budgeten för Region Värmlands förtroendemannaorganisation ingår i budgeten som beslutas av regionfullmäktige. Enligt principen för beräkning av anslag till förtroendemannaorganisationen utgör mandatperioden en helhet gällande

partiresursen. Utifrån den modellen budgeteras förtroendemannaorganisationen 46,6 miljoner kronor för 2023. Budgeten omfattar kostnader för arvoden till regionfullmäktige, regionstyrelse, nämnder inklusive gruppmöten, beredning och utskott. I anslaget ingår också lönekostnader för regionråden och politiska sekreterare, övriga omkostnader samt medel för partiernas parti- och utbildningsstöd.

Budget för partiresursen under mandatperioden (tkr)	
2023	3 215
2024	2 320
2025	2 320
2026	5 015
<b>Totalt</b>	<b>12 870</b>

Budget för förtroendemannaorganisation (tkr)		
	2023	2022
<b>Total budget</b>	<b>46 600</b>	<b>44 300</b>
Regionfullmäktige	5 400	5 550
Regionfullmäktige, beredning	246	260
Medborgardialog	265	
Regionstyrelse	3 050	2 790
Regionråd	8 759	7 340
Patientnämnd	814	870
Samverkansorgan	280	190
Partiresurs *	3 215	5 020
Kost- och servicenämnd	138	80
Hjälpmedelsnämnd	169	180
Hälso- och sjukvårdsnämnd	2 719	2 440
Regional utvecklingsnämnd	2 103	1 880
Kultur- och bildningsnämnd	1 776	1 580
Kollektivtrafiknämnd	1 776	1 580
Partistöd	9 709	8 900
Politiska ungdomsorganisationer	1 460	1 340
Politiska sekreterare	4 521	3 950
Kurser och konferenser	200	350

## PRINCIPER FÖR BERÄKNING AV ANSLAG TILL FÖRTROENDEMANNABUDGET

För den politiska organisationen utgör en mandatperiod en helhet. Det politiska arbetet kan ha olika karaktär och bedrivs med olika intensitet över mandatperioden. Normalt intensifieras det politiska arbetet i slutet av en mandatperiod inför ett nytt val. Mot denna bakgrund är det rimligt att anslaget för partiresursen kan variera mellan åren under mandatperioden.

Vid ingången av varje mandatperiod bör därför anslaget beräknas och en fördelning av budgetmedlen över perioden planeras. Dessa beräkningar utgör sedan en grund för den årliga beredningen av förtroendemannabudgeten tillsammans med andra parametrar som det ekonomiska läget.

## Skatteintäkter, generella statsbidrag och utjämning

Den ekonomiska planeringen för 2023–2025 bygger på SKR:s skatteprognos. Den inkluderar skatteintäkter, generella statsbidrag och utjämning (främst utjämningsystemet och läkemedelsbidraget).

Skatteprognosen för 2023 baseras på en skattesats på 11,68 öre per skattekrona.

Den nuvarande skatteprognosen som ligger till grund för den ekonomiska planeringen pekar på en fortsatt stark återhämtning av skatteunderlagstillväxten under 2022 och 2023. Samtidigt har inflationen ökat kraftigt och antas ligga på en hög nivå även under 2023, vilket tillsammans med troliga kommande räntehöjningar förväntas innebära en högre kostnadsökningstakt än på många år.

Skatteintäkter och generella statsbidrag (mnkr)	
	2023
Skatteintäkter	7 658
Utjämningsystem	2 327
Läkemedelsbidrag	979

## Investeringsplan

Centralsjukhuset i Karlstad (CSK) är föråldrat och i behov av omfattande modernisering. En omfattande ombyggnation ger förutsättningar för effektivare arbetssätt och att kunna nyttja modern teknik för ökad tillgänglighet och nya behandlingsformer.

Centralsjukhuset är ett viktigt nav för den värmländska hälso- och sjukvården och Nya CSK är en betydande del i utvecklingen av framtidens vård i hela länet. Under planperioden kommer investeringsutgifterna för Nya CSK att öka årligen.

Åtgärder för att bevara fastigheternas värde kommer även att behöva genomföras på flera håll i länet. Under perioden planeras även investeringar för att utveckla sjukvårdsverksamheten i enlighet med Utvecklingsplan för framtida hälso- och sjukvård, erfarenheterna från pandemin kommer sanno-

likt också att påverka planperiodens investeringar.

Regionens förmåga att i framtiden bära avskrivnings- och driftkostnader påverkar också möjligheten till att satsa på nya investeringar under planperioden.

Investeringsplanen delas in i fyra utrymmen: Ett återinvesteringsutrymme, ett utrymme för beslutade men ej färdigställda investeringar, ett utrymme för nyinvesteringar, ett utrymme för åtgärder för att bevara fastigheternas värde. Projekt Nya CSK kommer på grund av sin storlek att redovisas separat som ett eget utrymme.

### Återinvesteringar

Löpande återinvesteringar hanteras och beslutas i respektive område eller motsvarande verksamhet. Återinvesteringarnas syfte är att bibehålla dagens status på de investeringar som finns. Om inte återinvesteringar görs kommer statusen på anläggningarna att försämrats över tiden. Den tekniska utvecklingen innebär att man vid återinvesteringar kan få ersätta en teknologi med en ny teknologi. Inga extra medel tilldelas verksamheterna för återinvesteringar. Verksamheterna förväntas finansiera sina återinvesteringar inom befintlig ram. Det totala behovet av återinvesteringar beräknas till cirka 220 miljoner kronor per år fram till 2025. Återinvesteringsbeloppet kan eventuellt behöva justeras under slutet av planperioden på grund av kommande utrustningsbyten i Hus 2 Centralsjukhuset i Karlstad.

### Beslutade men ej färdigställda investeringar

Beslutade för genomförande, ännu ej färdigställda nyinvesteringar (april 2022) (mnkr)	
	Beslutat belopp
System och utrustning för personalkläder	9,2
Nya CSK	7 000,0
Säfte familjecentral och folktandvård	35,0
Ombyggnation Filipstad VC	29,3
Oralscanner FTV	9,6
Vidvinkelkamera ögon	1,7
Sprutpump	1,1
Pelare busshållplatser	4,0
<b>Summa</b>	<b>7 089,9</b>

### Nyinvesteringar

Nyinvesteringar är investeringar vilka innebär ny funktionalitet och som långsiktigt får påverkan på Region Värmlands verksamhetens inriktning. Som tidigare nämnts kan Utvecklingsplan för framtida hälso- och sjukvård komma att synliggöra problem och möjligheter som kräver ytterligare nyinvesteringar.

### Åtgärder för att bevara fastigheternas värde eller motsvarade

Som tidigare nämnts finns under planperioden behov av

förnygringar i regionens fastighetsbestånd på Centralsjukhuset i Karlstad (Projekt Nya Centralsjukhuset i Karlstad). Behov av åtgärder för att bevara fastigheternas värde (funktion) finns även på flera orter i länet.

### Investeringsramar

Följande tabell visar det förväntade likviditetsutfallet för investeringar under 2023–2025 (mnr).

Förväntat likviditetsutfall för investeringar (mnr)			
	2023	2024	2025
Återinvesteringar	220	220	220
Prioriterade ej färdigställda nyinvesteringar	30	-	-
Nyinvesteringar	30	30	30
Åtgärder för att bevara fastigheternas värde eller motsvarande	50	50	50
Nya CSK	139	220	265
<b>Totalt</b>	<b>469</b>	<b>520</b>	<b>565</b>

### Låneram och pensionsmedelsförvaltning

Låneramen fastställs att vara oförändrad på 2 000 miljoner kronor för 2023.

Regionfullmäktige fastställer att 674 miljoner kronor tillförs pensionsfonden nästkommande år. Beloppet motsvarar den prognostiserade avsättningen till pensioner 2023 och utgår från den senaste prognosen från KPA.

### Finansiella kostnader och finansiella intäkter

Prognosen för 2023–2025 jämfört med flerårsprognosen 2022–2024 innehåller högre finansiella kostnader under planperioden.

I de finansiella kostnaderna ingår kostnader för upplåning och kostnader för pensionsskuldens finansiella delar, vilket avser ränteuppräknings av pensionsskulden inklusive löneskatt enligt KPA:s senaste prognos.

I de finansiella intäkterna ingår den budgeterade realiserade avkastningen från pensionsmedelsförvaltningen men inte realiserade vinster eller förluster på grund av marknadsförändringar. Förutsättningarna för avkastningsprognosen är att årliga avsättningar görs i samma takt som skulden i balansen växer och att den tänkta avkastningen återinvesteras.

Enligt gällande lagstiftning ska finansiella instrument som innehas för att ge avkastning eller värdestegring värderas till verkligt värde. Värdering till verkligt värde kommer påverka årets resultat för Region Värmland.

### Medel från Kommunalförbundet Region Värmland och Värmlandstrafik AB

I samband med regionbildningen överfördes fritt eget kapital från Kommunalförbundet Region Värmland till Region Värmland. Dessa medel tillsammans med bidrag från de värmländska kommunerna har kommit att beskrivas som de gemensamma resurserna.

En överenskommelse tecknades 2021 mellan Region Värmland och Värmlands kommuner om en särskild hantering av dessa medel.

De gemensamma resurserna ska från och med år 2022 användas för att medfinansiera satsningar (till exempel projekt, verksamheter, investeringar) som har betydelse för hela Värmlands utveckling och som inte en enskild kommun eller Region Värmland kan hantera på egen hand. De identifierade utvecklingssatsningarna ska alltid ta sin utgångspunkt i Värmlandsstrategins vision, målbilder, insatsområden och prioriteringar, men kan också möta Trafikförsörjningsprogrammets prioriteringar och målbilder. Samtliga sexton kommuner och Region Värmland har via sin medverkan i Värmlandsrådet initiativrätt och kan lägga förslag på satsningar som kan finansieras eller medfinansieras av de gemensamma resurserna.

Medel för de gemensamma resurserna uppgick den 31 december 2021 till 110,3 miljoner kronor, varav 3,3 miljoner kronor avsåg beslutade åtaganden. Enligt överenskommelsen med kommunerna ska Region Värmland också finna former för att under 2022–2023 konsolidera resterande del av Värmlandstrafiks AB egna kapital inom ramen för de gemensamma resurserna.

**Ekonomisk flerårsprognos 2023–2025**

Resultatbudget (mnkr)	2023	2024	2025
Verksamhetens intäkter	1 948	1 977	2 006
Verksamhetens kostnader	-12 341	-12 834	-12 863
Avskrivningar	-432	-420	-420
<b>Verksamhetens nettokostnader</b>	<b>-10 825</b>	<b>-11 277</b>	<b>-11 277</b>
Skatteintäkter	7 658	7 937	8 226
Generella statsbidrag och utjämning	3 306	3 394	3 405
<b>Verksamhetens resultat</b>	<b>139</b>	<b>54</b>	<b>354</b>
Finansiella intäkter	4	4	4
Finansiella kostnader	-421	-187	-211
<b>Årets resultat</b>	<b>-278</b>	<b>-129</b>	<b>147</b>

## Balansbudget

Balansbudget 2023 (mnkr)	
<b>TILLGÅNGAR</b>	
<b>Anläggningstillgångar</b>	
Immateriella anläggningstillgångar	0
Mark och byggnader	2 744
Maskiner och inventarier	605
Aktier, andelar och bostadsrätter	138
Långfristiga fordringar	22
<b>Summa anläggningstillgångar</b>	<b>3 509</b>
<b>Omsättningstillgångar</b>	
Förråd	8
Kortfristiga fordringar	943
Kortfristiga placeringar	6 146
Kassa och bank	264
<b>Summa omsättningstillgångar</b>	<b>7 361</b>
<b>SUMMA TILLGÅNGAR</b>	<b>10 870</b>
<b>SKULDER OCH EGET KAPITAL</b>	
<b>Eget kapital</b>	
därav årets resultat	-278
därav RUR	565
därav övrigt eget kapital	3 249
<b>Summa eget kapital</b>	<b>3 536</b>
<b>Avsättningar</b>	
Avsättningar för pensioner	4 814
Övriga avsättningar	0
<b>Summa avsättningar</b>	<b>4 814</b>
<b>Skulder</b>	
Långfristiga skulder	200
Kortfristiga skulder	2 320
Kortfristig upplåning	0
<b>Summa skulder</b>	<b>2 520</b>
<b>SUMMA SKULDER OCH EGET KAPITAL</b>	<b>10 870</b>

## Budget för centrala anslag

Delar av regionstyrelsens budget utgörs av centrala anslag för hela Region Värmland.

Anslag (tkr)	
	Budget 2023
Pensionskostnader*	1 111 500
Styrelsens förfogande	76 600

\*Inklusive löneskatt, avtalsförsäkringar







## Planering och uppföljning

Region Värmlands styrmodell utgår från mål och ramar. Denna styrning är en planeringsorienterad modell, vilket innebär en central planering där regionfullmäktige fattar beslut om mål och budget på övergripande nivå, inklusive nämndnivå.

Regionstyrelsen och övriga nämnder ska löpande följa verksamheten genom månadsrapporter från förvaltningen. Efter augusti månad ska regionstyrelsen lämna en delårsrapport och för helåret en årsredovisning till regionfullmäktige. I delårsrapporten och årsredovisningen ska återrapporteringen spegla nämndernas uppdrag och mål.

I delårsredovisningen görs endast en prognos av måluppfyllelse för helåret, medan det i årsredovisningen görs en bedömning av måluppfyllelsen för effektmålen. Bedömningen av måluppfyllelse baseras på effektmålen indikatorers utfall i förhållande till indikatornivåer, redovisning av aktiviteter och insatser samt bidrag från måluppfyllelse av nämndernas resultatmål. Hänsyn vid rapporteringen behöver också tas till påverkan från externa faktorer och eventuella justeringar av uppdrag. Därtill kan kompletterande material, exempelvis utifrån nationella uppföljningar, bli del av den samlade rapporteringen.

Nämnderna ska i sin egen planering redogöra för vad som ligger till grund för bedömning av måluppfyllelse. I detta kan till exempel ingå aktivitetsredovisningar, kvalitativa underlag eller kvantitativa underlag (indikatorer), som behövs för att göra en rättvisande målbedömning. Centralt är att kunna redogöra för hur bedömningen genomförs och vilka kriterier samt underlag som ligger till grund för bedömningen. Detta ska göras i god tid innan utvärderingsperioden avslutas, gärna i samband med verksamhetsplaneringen.

### Bedömning av måluppfyllelse

*Underlag till bedömning av måluppfyllelse kan bestå av:*

- Målbedömning av underliggande mål
- Kvantitativa mått (indikatorer)
- Kvalitativa mått eller analyser
- Övriga underlag såsom aktivitetsredovisningar

*Måluppfyllelse bedöms i tre nivåer och definieras:*

- Ej uppfyllt (röd färgmarkering)
- Delvis uppfyllt (gul färgmarkering)
- Uppfyllt (grön färgmarkering)

### Uppföljningsplan för regionfullmäktige 2023

Regionfullmäktiges mätplan omfattar för respektive effektmål ett antal centrala indikatorer som tillsammans med övriga redovisning av aktiviteter och insatser samt bidrag från måluppfyllelse av nämndernas resultatmål är underlag för bedömning av måluppfyllelse. I delårsrapport och årsredovisning ska utfall för indikatorerna redovisas. Indikatorernas indikatornivå beskriver den nivå eller riktning indikatorns värde ska ha nått för att visa ett positivt bidrag till målet. När indikatornivån beskrivs som ökande eller minskande, görs jämförelse med utfallet för senast jämförbara period och förändringen ska vara i den angivna riktningen för att ha ett positivt bidrag till målet. Indikatorernas frekvens anger om nya resultat eller utfall för indikatorn kan redovisas i delårsredovisningen och årsredovisningen (delår), eller endast i årsredovisningen (helår).

Effektmål	Indikator	Indikatornivå	Frekvens	Källa
<b>Trygga och nöjda invånare</b>	Andel i befolkningen som har stort eller mycket stort förtroende för hälso- och sjukvården i sin helhet	Ökande	Helår	Hälso- och sjukvårdsbarometern
	Andel av allmänheten som instämmer i påståendet <i>Det känns tryggt att resa med kollektivtrafiken i Värmland</i>	Ökande	Helår	Kollektivtrafikbarometern
<b>Attraktivt och hållbart Värmland</b>	Inköpsandel närproducerade livsmedel	Ökande (mål 2024=minst 30%)	Helår	Egen uppföljning
	Inköpsandel ekologiska livsmedel	Ökande (mål 2024=minst 50%)	Helår	Egen uppföljning
	Inrikes flyttnetto	Ökande	Helår	SCB
<b>God, jämlik och jämställd hälsa</b>	Andel medicinska bedömningar i primärvård inom tre dagar	Ökande	Delår	Väntetider i vården
	Andel i befolkningen som uppfattar att vård ges på lika villkor	Ökande	Helår	Hälso- och sjukvårdsbarometern
	Förekomst av antibiotikabehandling i öppen vård	Högst 250 recept per 1000 invånare	Helår	Vården i siffror
<b>Hållbar organisation – Hållbart arbetsliv</b>	Hållbart medarbetarengagemang – (HME) totalindex	Ökande	Helår	Medarbetarenkät
	Sjukfrånvaro	Minskande (långsiktigt mål 5 %)	Delår	Heroma
	Kompetensförsörjning – andel verksamheter som har handlingsplan/aktivitetsplan	80 % av Region Värmlands verksamheter	Helår	Egen uppföljning
<b>Hållbar organisation – Ekonomi i balans</b>	Nettokostnad mot budget	Beslutad nettokostnadsram	Delår	Raindance
	Nettokostnadernas andel av skatteintäkter och generella statsbidrag	98 %	Helår	Raindance
	Soliditet	Ökande (positiv soliditet 2026)	Helår	Raindance
<b>Hållbar organisation – Minskat miljövtryck</b>	Materialåtervinningsgrad	Ökande (mål 2024 = 55 procent)	Helår	Egen uppföljning
	Mängd köpt energi/kvm och år	Minskande (mål 2024=135 kWh/kvm och år)	Helår	Egen uppföljning
<b>Hållbar organisation – Respektfulla möten</b>	Index för dimensionen <i>Respekt och bemötande</i> i primärvård	Ökande	Helår	Nationell Patientenkät
	Kundlojalitet (Net promoter score)	Ökande	Helår	Kollektivtrafikbarometern
	Antal klagomål på hälso- och sjukvård och tandvård inkomna till patientnämnden som besvaras inom fyra veckor.	Ökande	Helår	Egen uppföljning

## Internkontroll

Regionstyrelsen och nämnderna ansvarar enligt kommunallagen 6 kap. 6 § för den interna kontrollen inom sitt respektive verksamhetsområde. Det innebär bland annat att beslut årligen ska fattas om internkontrollplan baserad på en riskanalys.

För viss speciallagstiftning gäller särskilt ansvar, exempelvis:

- arbetsmiljölag
- hälso- och sjukvårdslag (vårdgivare och huvudman inom hälso- och sjukvård).

För ansvar enligt speciallagstiftning ska styrelse respektive nämnd anses ha det ansvar som fullmäktige, i den mån fullmäktige har rättslig förmåga att bestämma ansvarsfördelningen, särskilt reglerar. Ansvar enligt speciallagstiftning som inte lagts på annan nämnd åvilar styrelsen.

Den interna kontrollen innebär att på en rimlig nivå säkerställa att:

- verksamheter lever upp till fastställda mål, bedrivs med god kvalitet och på ett kostnadseffektivt sätt, det vill säga med god ekonomisk hushållning
- informationen om verksamheten och den finansiella rapporteringen är ändamålsenlig, tillförlitlig och tillräcklig
- lagar, regler och riktlinjer följs.

Regionstyrelsen har ansvar för att se till att det finns en tillräcklig internkontroll. I detta ligger ett ansvar att säkerställa att ett internkontrollsystem finns inom Region Värmland och att systemet utvecklas utifrån organisationens behov av kontroll. Regionstyrelsen fastställer årligen en internkontrollplan som innehåller regionövergripande kontrollmoment. Styrelsen ska årligen informera regionfullmäktige om organisationens samlade arbete med internkontroll.





**REVISORERNA**  
Handläggare  
Karin Selander

Datum  
2022-03-24  
Direkttelefon  
010-831 54 60

Vår beteckning  
Rev/22008  
Ert datum Er beteckning

Region Värmland

REGION VÄRMLAND

2022-04-12  
Dnr. RS/221035

## Förslag till budget år 2023 för regionens revisorer

Regionens revisorer överlämnar härmed förslag till budget för verksamhetsåret 2023.

Kommunallagen ger grundförutsättningarna för revisorernas arbete. I lagen föreskrivs att revisorerna årligen, och i den omfattning som följer av god revisionsred, ska granska all verksamhet. Det reglemente som regionfullmäktige fastställt ger även de viktiga utgångspunkter för revisorernas granskningsarbete.

Revisorernas granskning ska inriktas mot att pröva om regionen sköts på ett ändamålsenligt och från ekonomisk synpunkt tillfredsställande sätt, om räkenskaperna är rättvisande och om den interna kontrollen är tillräcklig. Allt granskningsarbete ligger till grund för revisorernas revisionsberättelse till regionfullmäktige, i vilken revisorerna tillstyrker eller avstyrker ansvarsfrihet för styrelser och nämnder. Revisorernas granskning ska också bidra till verksamhetsutvecklingen. I enlighet med kommunallagen ska revisorerna i samband med granskning av delårsrapport och årsredovisning bedöma i vilken mån de av fullmäktige fastställda målen uppfylls.

Revisorerna beslutar självständigt om granskningsarbetets omfattning och inriktning. Årets granskning redovisas i en revisionsplan, som baseras på en granskningsstrategi och en årlig riskbedömning. Styrning, uppföljning och intern kontroll har varit viktiga områden för granskning under de senaste åren.

Enligt kommunallagen ska revisorerna biträdas av sakkunniga. Sakkunnigstödet omfattar det egna revisionskontoret med fyra revisorstjänster samt upphandlat stöd från olika revisionsbyråer. Revisorerna avser att även under det kommande verksamhetsåret organisera sakkunnigstödet genom en kombination av eget revisionskontor och upphandlade revisionstjänster. Det be-

REGION VÄRMLAND

2

gärda anslaget uppgår till 7 000 000 kronor, vilket är oförändrat jämfört med 2022 års budgetbeslut.

Enligt vad som redovisas ovan föreslår regionens revisorer

att 7 000 000 kronor anvisas för regionens revisorer för verksamhetsåret 2023.

För revisorerna

Ingela Wretling  
Ordförande

Kristina Bengtsson Nilsson  
Vice ordförande

**NETPUBLICATOR**<sup>®</sup>  
VERIFIED

Detta dokument är elektroniskt signerat och juridiskt bindande.

Signed by: INGELA WRETLING  
Date: 2022-04-11 20:41:28  
BankID refno: bca6df6f-6842-4ff6-bb5b-f31c26ed0cc2

Revisionsordförande: Ingela Wretling

Signed by: KRISTINA BENGTTSSON NILSSON  
Date: 2022-04-07 08:26:32  
BankID refno: 633b1bd6-fac2-45e5-9cb8-d48ae7bbcd8a

Vice ordförande Revisionen: Kristina Bengtsson Nilsson



[regionvarmland.se](http://regionvarmland.se)