

Vart är Värmland på väg? Värmlands-SOM 2022

P O Norell

Senior professor, statsvetenskap vid Karlstads universitet
Professor emeritus, Inland Norway University of Applied
Sciences

Dagens upplägg

- Bakgrund: tidigare studier, koppling till SOM-institutet, finansiering mm
- Processen
- Övergripande tema, typer av analyser
- Ambition

Värmlands SOM (Samhälle, Opinion, Medborgare)

- 2010 års studie: 2 000 enkäter om 24 sidor med 61 % svar, ca 25 artiklar
- 2014 års studie: 3 000 enkäter om 20 sidor med 51 % svar, ca 25 artiklar
- 2018 års studie: 5 000 enkäter om 16 sidor med 51 % svar; på väg något färre artiklar
- **2022 års studie: 6 000 enkäter med 16 sidor – går ut i september**

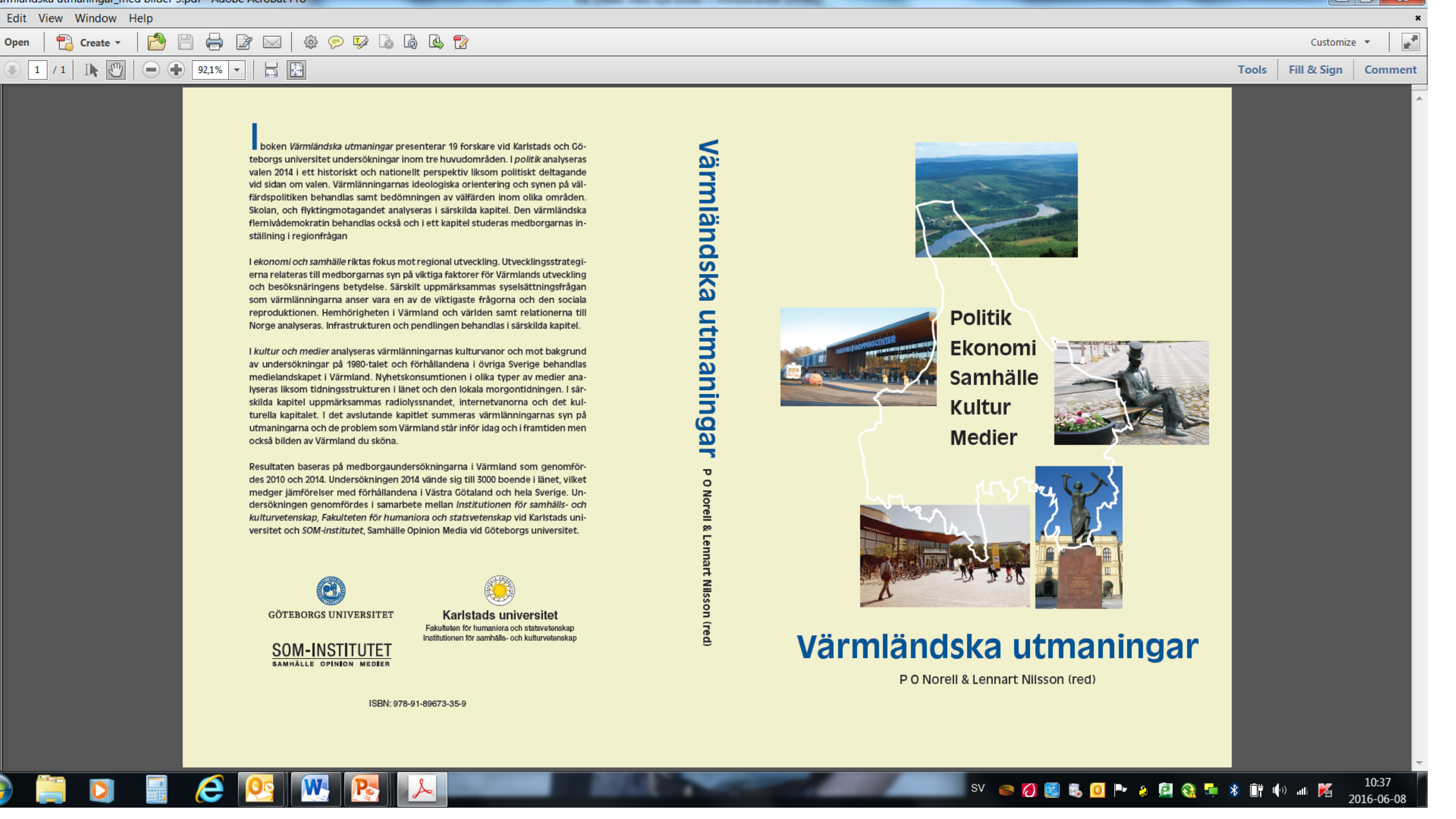


Politik
Ekonomi
Samhälle
Kultur
Medier



Värmländska landskap

Lennart Nilsson, Lars Aronsson & PO Norell (red)



I boken *Värmländska utmaningar* presenterar 19 forskare vid Karlstads och Göteborgs universitet undersökningar inom tre huvudområden. I *politik* analyseras valen 2014 i ett historiskt och nationellt perspektiv liksom politiskt deltagande vid sidan om valen. Värmlänningarnas ideologiska orientering och synen på välfärdspolitiken behandlas samt bedömningen av välfärden inom olika områden. Skolan, och flyktningmotagandet analyseras i särskilda kapitel. Den värmländska fiernivådemokratin behandlas också och i ett kapitel studeras medborgarnas inställning i regionfrågan

I *ekonomi och samhälle* riktas fokus mot regional utveckling. Utvecklingsstrategierna relateras till medborgarnas syn på viktiga faktorer för Värmlands utveckling och besöksnäringens betydelse. Särskilt uppmärksammas syselsättningsfrågan som värmlänningarna anser vara en av de viktigaste frågorna och den sociala reproduktionen. Hemhörigheten i Värmland och världen samt relationerna till Norge analyseras. Infrastrukturen och pendlingen behandlas i särskilda kapitel.

I *kultur och medier* analyseras värmlänningarnas kulturvanor och mot bakgrund av undersökningar på 1980-talet och förhållandena i övriga Sverige behandlas medielandskapet i Värmland. Nyhetskonsumtionen i olika typer av medier analyseras liksom tidningsstrukturen i länet och den lokala morgontidningen. I särskilda kapitel uppmärksammas radiolyssnandet, internetvanorna och det kulturella kapitalet. I det avslutande kapitlet summeras värmlänningarnas syn på utmaningarna och de problem som Värmland står inför idag och i framtiden men också bilden av Värmland du sköna.

Resultaten baseras på medborgaundersökningarna i Värmland som genomfördes 2010 och 2014. Undersökningen 2014 vände sig till 3000 boende i länet, vilket medger jämförelser med förhållandena i Västra Götaland och hela Sverige. Undersökningen genomfördes i samarbete mellan *Institutionen för samhälls- och kulturvetenskap*, *Fakulteten för humaniora och statsvetenskap* vid Karlstads universitet och *SOM-institutet*, *Samhälle Opinion Media* vid Göteborgs universitet.



GÖTEBORGS UNIVERSITET



Karlstads universitet

Fakulteten för humaniora och statsvetenskap
Institutionen för samhälls- och kulturvetenskap

SOM-INSTITUTET
SAMHÄLLE OPINION MEDIER

ISBN: 978-91-89673-35-9

Värmländska utmaningar

P O Norell & Lennart Nilsson (red)



Politik
Ekonomi
Samhälle
Kultur
Medier



Värmländska utmaningar

P O Norell & Lennart Nilsson (red)

SV



10:37
2016-06-08

Nära samverkan med SOM-institutet, Göteborgs universitet

- SOM-institutet bildades 1986 och genomför årliga nationella studier (nu 7 editioner) och i Västra Götaland.
- Kau tar fram förslag till enkät i nära samverkan med SOM, viktigt med möjligheter till jämförelser nationellt och med Västra Götaland
- Kau köper tjänster av SOM: etikprövning, genomförandet av undersökningen, kodning och kontroll av materialet, framtagandet av en datafil för analys, teknisk bilaga mm (kostnad ca 1,4 mkr)

Ekonomi

- Tidigare projekt har varit finansierade av Karlstads universitet med stöd från institutioner i länet: Landstinget i Värmland, Region Värmland och Karlstads kommun. Länsstyrelsen har medverkat vid ett tillfälle liksom Region Västra Götaland (första tillfället).
- Huvuddelen går till GU och SOM-institutet, men även för koordinering av projektet (se ovan), tryckning av skrift mm.
- Dilemma: ingen extern finansiering av forskartid, upp till var och en att finna finansiering (oftast via institution vid Kau).

Tidsplan

2022

- * Januari: processen startar
- April: beslut om deltagande; diskussioner med finansiärer; enkätfrågor
- Juni: enkät klar; preliminär forskargrupp formas
- September: enkät ut.

2023

- Januari/februari: datafil tillgänglig för forskargruppen
- April/maj: presskonferens med presentation av "basdata"
- December: skrift klar; presentationer för finansiärer med flera.

Fortlöpande träffar inom forskargruppen: seminarier om manus; framtagande av statistik, gemensamma variabler mm

Analysen i SOM-studierna

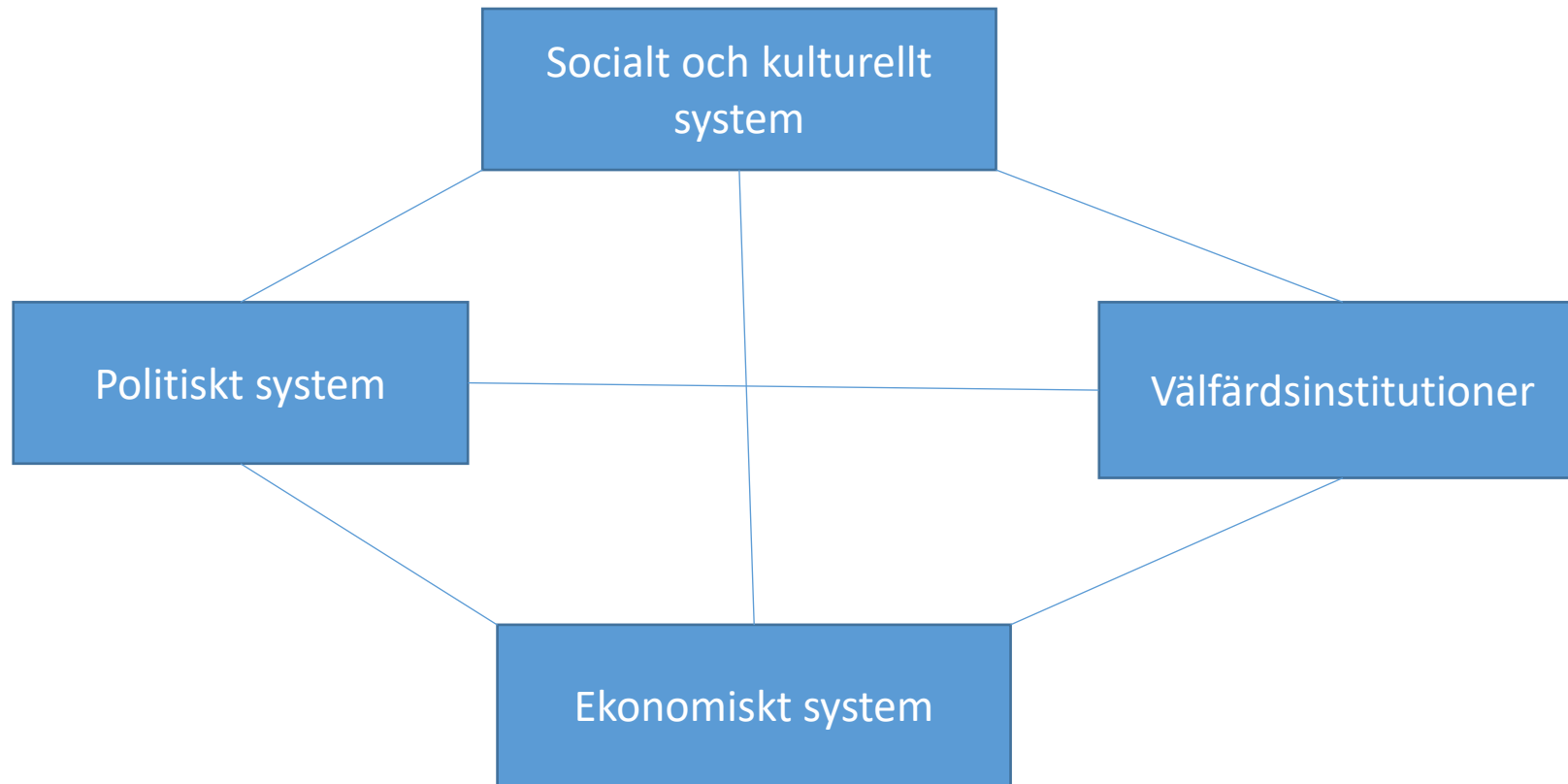
Förväntningar

- Artiklarna sammantaget ska ge en bild av "läget i Värmland" och av hur detta har förändrats från 2010/2014/2018.
- Knyts till övergripande tema: Stad-landproblematiken. Hur utvecklas Värmland som politiskt, ekonomiskt, socialt och kulturellt system?
- En nyttoaspekt: ska kunna användas av intressenter i Värmland som underlag för omvärldsanalyser – redovisa "basfakta"/grundläggande data, och fördjupade analyser
- Kombinerar med annat statistiskt material t ex strukturdata om kommuner och jämförelser med nationella och västsvenska SOM-studierna
- Ett rikt material, med fyra tidpunkter, även för vetenskapliga artiklar

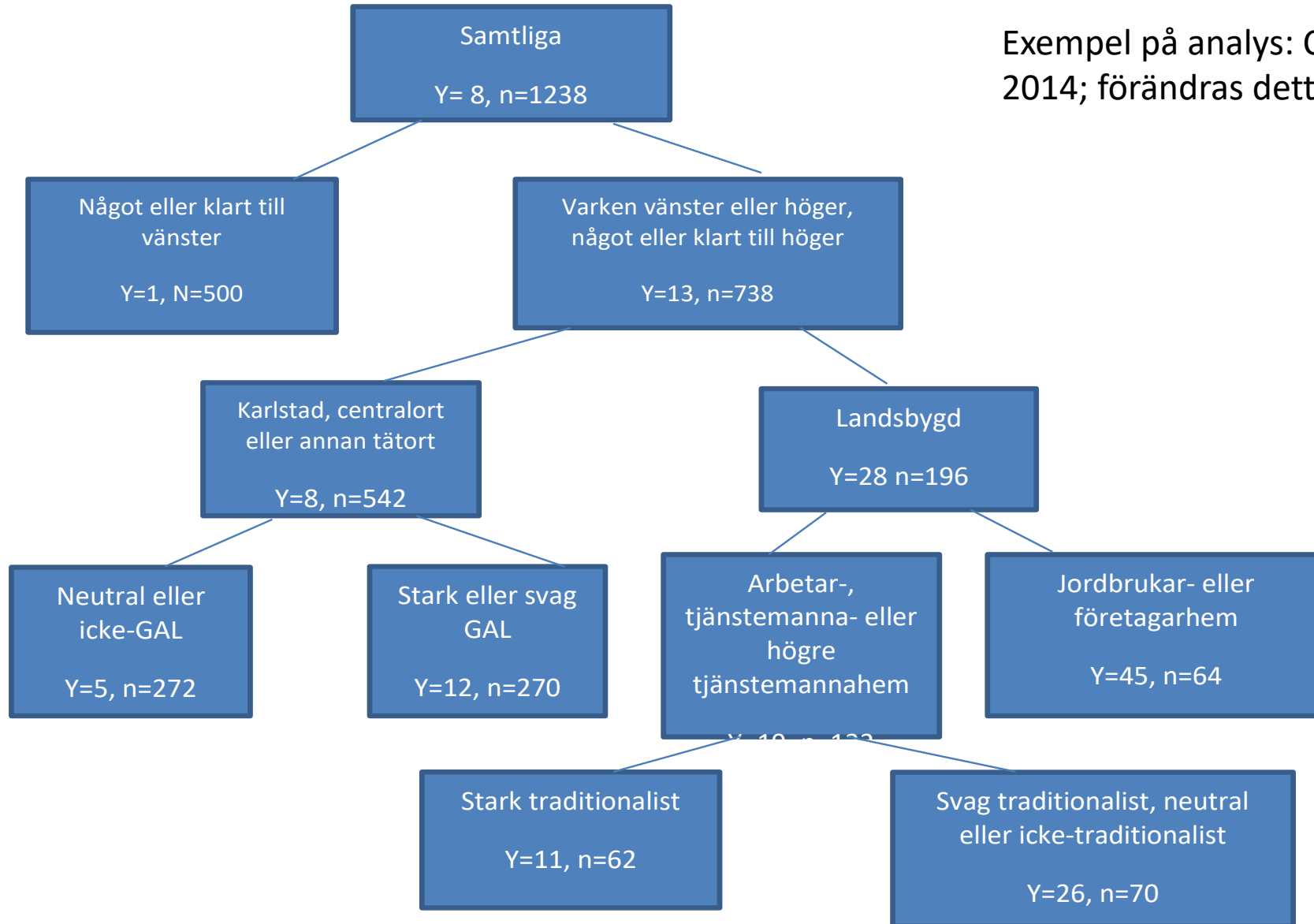
Exempel på aspekter och frågor...

- Användning av medier (sociala och andra); digitalisering
- Politiskt intresse, deltagande, röstning, partisympatier, föreningsaktivitet
- Attityder i politiska sakfrågor, VH-skalan mm
- Bruk av och bedömning av olika typer av service
- Förtroenden för institutioner, yrkesgrupper, andra människor m fl
- Upplevelse av sitt boende, trygghet, upplevelse av plats, hälsa mm
- Social och ekonomisk situation; arbetsliv och pendling
- Frågor om livsstil (stort frågebatteri), religionens betydelse, kultur mm
- Viktigaste problem i kommun och region; vad oroar? Pandemins effekter
- Synen på utveckling i Värmland och hemkommun

Ömsesidiga beroenden mellan och inom system



Figur 3c Sympatisörsträd för C (trädanalys: IBM SPSS Decision trees 21)



Exempel på analys: C:s partistöd 2014; förändras detta till 2022?

Ambitionen för 2022 års studie

- Ge en samlad bild av läget i Värmland med speciell fokus på: stad-landproblematiken.
- Analysera trender genom jämförelser med tidigare studier.
- Bygga upp en databas med kompletterande statistiska uppgifter om länet/regionen och kommunerna.
- Ge underlag för diskussion om hur Värmland utvecklas som politiskt, ekonomiskt, socialt och kulturellt system, i nära samverkan med intressenter i länet