



Politiskt inriktnings- dokument 2021

Nya Perspektiv på styrning och ledning

TILL HUGFASTANDE AV SAMBANDET MED STAMFRÄNDER

VÄSTANHAVS OCH ÖSTANHAVS VÄRMLANDS 16 KOMMUNER OCH
REGION VÄRMLAND I SAMARBETE

Politiskt inriktningsdokument 2021

Nya Perspektiv är samverkan och samordning på högsta nivå mellan Värmlands 16 kommuner och regionen. Med övergripande och gemensamma inriktningar och målsättningar tydliggörs grupper/områden inom barn och utbildning, socialtjänst, vård- och omsorg samt hälso- och sjukvård inklusive tandvård som särskilt behöver våra gemensamma insatser.

Det politiska inriktningsdokumentet tas fram årligen av den politiska styrgruppen och skickas sedan ut till kommunerna och regionen så att det kan vara ett av underlagen för den ordinarie planerings- och budgetprocessen i kommunerna och regionen.

I och med regionbildningen så blev Värmlandsrådet hemvist för Nya Perspektiv, då det krävs en aktiv samverkan som ska präglade de offentliga verksamheterna i Värmland, där en öppen dialog mellan parterna möjliggör en tillitsfull, stabil gemensam utveckling och ett effektivt förbättringsarbete.

Kommunerna Arvika, Eda, Filipstad, Forshaga, Grums, Hagfors, Hammarö, Karlstad, Kil, Kristinehamn, Munkfors, Storfors, Sunne, Säffle, Torsby, Årjäng samt Region Värmland.



Nya Perspektiv på styrning och ledning

Vi lever i ett samhälle där komplexiteten ökar och de funktionella eller linjära organisationerna vi skapat ofta har svårt att stötta de utmaningar vi står inför.

Våra verksamheter är kunskapsintensiva och det är vanligt med konkurrerande normsystem. Trycket ökar även från den breda allmänheten, anhöriga, föräldrar, elever, brukare, patienter, medarbetare, granskningsaktörer och media.

En väl fungerande samverkan mellan kommunerna och regionen är en förutsättning för ett framgångsrikt strategiskt utvecklingsarbete.

I en komplex organisering inom och mellan huvudmän finns några framgångsfaktorer för den högsta ledningen: kom överens om några utvalda gemensamma mål (vad vill vi uppnå), följ upp och utvärdera (går vi åt rätt håll), utifrån resultat – förfina de gemensamma målen och uppföljningen.

Värmlandsrådet tar utgångspunkt i de regionala utmaningarna och möjligheterna formulerade i den regionala utvecklingsstrategin. Värmlandsrådet är hemvist för *Nya Perspektiv på styrning och ledning*.

Nya Perspektiv är samverkan och samordning på högsta nivå mellan länets 16 kommuner och regionen, ett forum för dialog med invånarperspektiv mellan förtroendevalda och förvaltningsledning.

Genom att träffas regelbundet byggs gemensam kunskap upp. Relationer, tillit och förtroende utvecklas då arbetet bygger på ömsesidig respekt. Den gemensamma kraften tillvaratas och stärker förmågan till samarbete.

Gemensam inriktning

- En god och jämlik hälsa. *Det övergripande målet är en god och jämlik hälsa för alla. Samtliga verksamheters arbete och konkreta delmål värderas utifrån detta*

- God kvalitet. *Alla välfärdstjänster ska ha en god kvalitet. God kvalitet avgörs bland annat av elevers, brukares och patienters uppfattningar men också av förmågan att förbättra befintlig service utifrån sammanhang och målgrupp.*

- Hållbart och uthålligt. *När vi arbetar rätt för att nå en god och jämlik hälsa och utför välfärdsarbetet med god kvalitet kommer resultatet bli hållbart och uthålligt. Det vill säga att hälsan kommer att förbättras inom alla områden och skillnader mellan olika grupper kommer att minska.*

Med Nya Perspektivs gemensamma och övergripande mål (bilaga 1) tydliggörs grupper/områden inom barn och utbildning, socialtjänst, vård- och omsorg samt hälso- och sjukvård inklusive tandvård som särskilt behöver våra gemensamma insatser. Målen är formulerade som en successiv förbättring, när förbättringen nåtts kan ny ambitionsnivå kommas överens om. Aktuellt perspektiv, ett underlag som tas fram årligen, visar hur respektive kommun och regionen förflyttar sig i förhållande till målen.

Arbets sättet ska underlätta samarbete och samverkan inom och mellan huvudmännen för invånarnas bästa. Därför är det viktigt att anknyta till andra för länet viktiga strategier, t ex Värmlandsstrategin och regionens Folkhälsoplan, för att skapa transparens och undvika målkonflikter och perspektivträngsel.

Det politiska inriktningsdokumentet är ett av underlagen för den ordinarie planerings- och budgetprocessen i kommunerna och regionen.

Årligt seminarium

En gång om året träffas länets ledande förtroendevalda och förvaltningschefer (kommun, region, barn och utbildning, socialtjänst, vård- och omsorg samt hälso- och sjukvård inklusive tandvård) för samtal kring inriktningen på det gemensamma utvecklingsarbetet med utgångspunkt i invånarnas hälsoutveckling.

Några av framgångsfaktorerna för en uthållig samverkan har visat sig vara:

- Utgå från ett invånarperspektiv och gemensamma övergripande målsättningar. Målgruppsanpassad fakta för gemensam kunskap.
- Att mötas med samma mandat, d v s den formella beslutsstrukturen är viktig för samtalet.
- Det kommunala självstyret gäller, samverkansarenan bidrar till kunskap om invånarna samt varandras förutsättningar vilket skapar tillit och förtroende. Besluts tas i formella forum.

Se även "Organisering av Nya Perspektiv", bilaga 2 samt "Politiska styrgruppens årshjul", bilaga 5.

Politisk styrgrupp

Nya Perspektiv på styrning och ledning leds av en politisk styrgrupp som utses av Värmlandsrådet. Styrgruppen ansvarar för planering och genomförandet av det årliga seminariet och fastställer det politiska inriktningsdokumentet. Den följer och stödjer utvecklingsarbeten som sker i länet inom ramen för Nya Perspektiv.

Politisk styrgrupp: ordförande Fredrik Larsson (M) regionråd, ordförande, kommunalråden Åsa Hååkman Felth (S), Filipstads kommun, Johanna Söderberg (C), Eda kommun, Peter Söderström (S), Arvika kommun, Per-Samuel Nisser (M), Karlstad kommun och Daniel Schützer (S), Årjäng kommun.

Politisk referensgrupp Nära vård

– tillsammans utvecklar vi hälsa, vård och omsorg i Värmland

Den politiska styrgruppen har fått i uppdrag av Värmlandsrådet att tillskapa en politisk referensgrupp för arbetet med Nära vård under resterande del av mandatperioden.

Den politiska referensgruppen består av två politiker från respektive kommun inom välfärdsområdet (socialtjänst, hälso- och sjukvård, barn och utbildning) samt hälso- och sjukvårdsnämndens presidium.

Medledare är Jomark Polintan (S), ordförande Socialnämnden Filipstad, som representerar kommunerna i Värmland samt Marianne Utterdahl (SIV), hälso- och sjukvårdsnämndens ordförande, som representerar regionen.

Uppdraget är att stödja processen som leder fram till att en målbild tas fram, samt delge och sprida kunskap och att förankra omställningsarbetet.

Beredningsgrupp

För invånarnas bästa måste kommunerna och regionen arbeta mer aktivt i mellanrummen som kan uppstå genom organisatoriska gränser, att göra det lilla extra, så att tjänsterna/utbudet ska upplevas sömlöst.

Det handlar också om att fokusera på främjande, förebyggande, stödjande insatser "Tidiga insatser ger mer i slutändan".

Beredningsgruppen hanterar alla samverkans- och gränssnittsfrågor på en strategisk nivå mellan kommunerna och regionen som berör barn och utbildning, socialtjänst, vård och omsorg, hälso- och sjukvård inklusive tandvård.

Uppdraget är att koordinera, samordna, initiera samverkan i länet för de vi är till för. Vissa initiativ, gränssnittsfrågor, utvecklingsarbeten kan komma att lämnas vidare till andra aktörer och arenor, t ex Länsstyrelsen Värmland, idéburna organisationer osv. I vissa frågor beslutar beredningsgruppen att samverkans-/samordningsgrupper ska bildas och återrapportering sker till beredningsgruppen. Beredningsgruppen har därför en strategisk, en operativ men även sorterande roll.

Beredningsgruppen är en viktig arena för att tydliggöra samband och konsekvenser för invånarna då huvudmän och verksamheter planerar förändringar av verksamhet eller utbud. Förändringar kan även leda till oväntade konsekvenser, ekonomiska och andra, för en annan eller flera huvudmän.

Beredningsgruppen är även den politiska styrgruppens förlängda arm i arbetet med Nya Perspektiv.

I arbetet bygger värdegrunden på tillit och förtroende och med ett helhetsperspektiv för "de vi är till för". Det är ett långsiktigt arbete ur ett invånarperspektiv.

Statens krav på samordning och samverkan

Regeringen och Sveriges Kommuner och Regioner (SKR) tecknar överenskommelser för områden som är särskilt viktiga för fortsatt utveckling av hälsa, vård och omsorg. Överenskommelserna har olika upplägg och karaktär, några löper under flerårsperioder andra omförhandlas årligen. När nationella satsningar ska genomföras i länet har samverkansarenan Nya Perspektiv varit en ovärderlig förutsättning för att få tillgång till både finansiellt tillskott och kompetensstöd.

Regionala samverkans- och stödstrukturer (RSS)

Nya Perspektiv och FoU Välfärd Värmland är länets regionala samverkans- och stödstruktur (RSS). RSS stödjer huvudmännen i samverkan kring frågor som rör socialtjänst och hälso- och sjukvård. Det gäller både samverkan mellan kommunerna i länet och samverkan mellan kommunerna i länet och regionen.

RSS stödjer huvudmännen i dialog om kunskapsutveckling och kunskapsstyrning på nationella nivå exempelvis genom regionala representanter i Nationell samverkansgrupp för kunskapsstyrning i socialtjänsten, NSK-S och genom att vara en parterna i Partnerskapet mellan RSS, SKR och Socialstyrelsen.

Beredningsgruppens uppdrag

- Initiera, bevaka och sortera strategiska samverkansfrågor.
- Utse/leda/stödja samverkans-/samordningsgrupperna för de gemensamma utmaningarna som beskrivs nedan.
- I förekommande fall utse/leda/stödja samverkans-/samordningsgrupper för nationellt riktade statsbidrag/överenskommelser och andra samverkans-/samordningsgrupper som tillsätts.
- I förekommande fall reda ut vem som är bäst mottagare av uppdraget (t ex annan huvudman/aktör).
- Vid behov utarbeta förslag till centrala överenskommelser/avtal och hålla förteckningen över befintliga överenskommelser/avtal aktuell.
- Stödja kommunerna och regionen i arbetet med att ta fram lokala överenskommelser/avtal.
- Följa upp att beslut och överenskommelser på länsnivå genomförs och efterlevs.
- Stödja implementering och uppföljning av resultat.
- Årligen redovisa analys av Aktuellt perspektiv och eventuella förslag om ambitionshöjningar av de gemensamma målen till politiska styrgruppen.
- Årligen anordna en aktualitetskonferens för att sprida lärdomar och stimulera till erfarenhetsutbyten.

Funktioner i beredningsgruppen

Beredningsgruppen består av fem representanter (tjänstepersoner) från kommunerna och fem från regionen samt enhetschefen Nya Perspektiv som sammankallande. Representanterna i beredningsgruppen utses av sammankallande i samråd med kommuncheferna/direktörerna och regiondirektören.

Kommunernas representanter: Per-Joel Sewelen, verksamhetschef lärande och stöd Arvika, Ulla Engström medicinskt ansvarig sjuksköterska Sunne, Torbjörn Falk, kommunchef Forshaga, Eva-Lotta Lindskog, socialchef Kristinehamn, Gunilla Öberg, vård- och omsorgsdirektör Karlstad.

Regionens representanter Mia Mossberg, områdeschef samverkan, Petra Lundgren områdeschef vårdkvalitet, Kristin Törnqvist, samordnare Nära vård, Anna Frödin, strategiskt ledningsstöd, Anna Beata Brunzell, folkhälsochef. Yvonne Lennemyr, enhetschef Nya Perspektiv är sammankallande.

Beredningsgruppen sammanträder en gång i månaden. Det finns många beröringspunkter mellan de samverkans-/samordningsgrupper som utsetts för gemensamma utmaningar som redovisas nedan. För att möjliggöra informationsöverföring, erfarenhetsutbyten och skapa synergieffekter m.m bjuds samordnarna/koordinatorerna in till varje möte.

Kommunikation, information och kontaktvägar

Nya Perspektiv är samverkan i en komplex organisering. För att budskap och information ska nå ut till de som berörs är spridning via nätverk, i personliga möten, i lednings- och arbetsgrupper inom respektive huvudman av stor vikt. Samtliga involverade i Nya Perspektiv har också en roll som ambassadör för arbetet.

För att underlätta samverkan så samlas all information (Politiskt inriktningsdokument, Aktuellt perspektiv, dokumentation från det årliga seminarier, gällande avtal/överenskommelse/riktlinjer m m) på Nya Perspektivs webbplats. www.regionvarmland.se/utveckling-tillvaxt/nya-perspektiv/

Där finns även beskrivningar av pågående arbeten i samverkans-/samordnings-grupper, kontaktvägar etc.

Tillit och förtroende byggs genom strategiska nätverk

I länet finns gemensamma utmaningar där länsövergripande samverkans-/samordningsgrupper är tillsatta, nedan kallad grupperna.

Beredningsgruppen utser dessa efter förslag från kommunerna och regionen. Följande principer har varit utgångspunkt.

- En balans mellan representanter från kommunerna och regionen ska säkerställas. Grupperna leds av samordnare/koordinatorer.
- Gruppernas deltagare bör ha ett linjeansvar för det aktuella området då arbetet utgår från det egna uppdraget i linjeorganisationen.
- Grupperna är tvärprofessionellt sammansatta. För att säkerställa kontinuitet så bör de inte bestå av fler än åtta personer samt samordnarna/koordinatorerna.
- Det är viktigt att hela länet är representerat med bred sammansättning av funktioner kopplade till strategiska nätverk. På så sätt kan information, lärdomar, erfarenheter spridas på ett effektivare sätt.
- Via de strategiska nätverken och geografiska områden behöver grupperna säkerställas, så långt som möjligt, att uppdragen och resultaten är förankrade innan beslut tas i beredningsgruppen.



I respektive utmanings samverkansgrupp finns folkhälsostategier och utvecklingsledare Nya Perspektiv. De funktioner som finns i grupperna kan behöva ändras över tid, beroende på vilka aktiviteter som ska fokuseras på. Vid behov bjuds sakkunniga in.

Beredningsgruppen leder, styr och stödjer arbetet och får kontinuerligt återkoppling från grupperna vid beredningsgruppens månatliga möten. Det innebär bl.a att initiativ till t.ex utvecklingsarbeten inom ramen för Nya Perspektivs ansvarsområde ska beslutas om av beredningsgruppen. Detta minimerar även risken för att samverkan sker på flera håll och i olika stuprör.

Gemensamma utmaningar

Livsperspektiven

Beredningsgruppen har tillsatt fyra samverkansgrupper med representanter från kommunerna och regionen för livsperspektiven (barnalivet, ungdomslivet, vuxenlivet och äldre livet).

De övergripande ambitionerna är formulerade i gemensamma inriktningar. Utifrån dessa inriktningar finns övergripande gemensamma mål för en god och jämlik hälsa samt god kvalitet ur ett elev-, brukar-, patientperspektiv för länets kommuner och regionen (bilaga 1). Dessa är vägledande för livsperspektivens arbete och kan komma att behövas brytas ned ytterligare för att förtydliga vad som behövs samverkas kring. Det finns även målsättningar som visar om arbetet är hållbart och uthålligt.

Samverkansgruppen för utmaningen Barnalivet

Länets kommuner och regionen samverkar för att skapa förutsättningar så att blivande och varande barnfamiljer i Värmland ska känna sig trygga och att, när det finns behov, kunna erbjuda anpassat stöd med utgångspunkt ur barnets perspektiv.

Extra fokus läggs på särskilt sårbara grupper. Barn som växer upp under svåra hemförhållanden, barn med psykisk ohälsa, övervikt inklusive fetma, långvarig sjukdom eller funktionsnedsättning samt asylsökande och nyanlända barn.

Samordnare: Thea Kristiansson, Arvika, Monica Hammar, Region Värmland.

Samverkansgruppen för utmaningen Ungdomslivet

Länets kommuner och regionen samverkar för att skapa förutsättningar så att alla ungdomar får en trygg uppväxt samt en skolgång som är inkluderande och främjar deras utveckling, delaktighet och lärande samt en livslång lust att lära. Samverkan ska bidra till att fler ungdomar ska få en lyckad skolgång, vilket är den viktigaste faktorn för barns framtida hälsa. Det har stor betydelse genom hela livet. Att tidigt fånga upp signaler om behov av stöd eller ohälsa ger möjligheter till tidiga insatser.

Samordnare: Birgitta Larsson, Karlstad, Åsa Wahlén, Region Värmland.

Samverkansgruppen för utmaningen Vuxenlivet

Länets kommuner och regionen samverkar för att skapa förutsättningar till ett bra liv i Värmland. Viktiga faktorer är den enskildes upplevelse av god hälsa, förankring i arbetslivet och ett hållbart arbetsliv som bidrar till egenförsörjning.

Invånarnas behov följer inte organisatoriska gränser, det handlar om att se individen och dess behov, att vara uppmärksam för att tidigt kunna upptäcka och ge rätt stöd. Att arbeta aktivt för att identifiera och ta bort mellanrummen mellan kommuner och regionen, att göra det lilla extra, så att tjänsterna/utbudet ska upplevas sömlöst.

Arbetet ska koncentreras kring nyanländas integration och delaktighet i samhället, suicidprevention samt samverkan gällande gruppen med samsjuklighet.

Samordnare: Marita Halvarsson, Karlstad, Ingela Agnarsson, Region Värmland.

Samverkansgruppen för utmaningen Äldre livet

Länets kommuner och regionen samverkar för att skapa förutsättningar för en trygg, frisk ålderdom och ett bättre liv för äldre i Värmland samt ett värdigt slut.

Det handlar både om hälsofrämjande och förebyggande aktiviteter, att färre äldre ska falla och skada sig men också om en sammanhållen vård och omsorg, god läkemedelsbehandling samt god vård i livets slutskede.

Samordnare: Peter Nylander, Karlstad, Annika Dahlgren, Region Värmland.

Gemensamma mål kräver gemensamma krafter

Målen kan ses som delmål och är formulerade för att successivt nå en önskad förändring till 2022, i jämförelse med 2017. När målet är nått höjs ambitionsnivån. Att ta några steg i taget i rätt riktning stimulerar till ytterligare förbättringar. Målen tydliggör grupper/områden som särskilt behöver våra gemensamma insatser för att främja psykisk hälsa och goda levnadsvanor (bilaga 1).

En strävan är att utifrån aktuella befolkningsdata för Värmland använda samma indikatorer som inom Strategi för hälsa (SKR) (läs mer under Bakgrund och historik, bilaga 4) som också är relevanta för Värmland för att möjliggöra jämförelser nationellt. Arbetet kräver uthållighet och ger på sikt en hållbar utveckling.

Hur respektive kommun och regionen förflyttar sig i förhållande till målet redovisas i dokumentet Aktuellt perspektiv som sammanställs årligen.

I Kolada, RKA (Kommun- och landstingsdatabasen, Rådet för främjande av kommunala analyser) kan de flesta målen följas med en enkel knapptryckning, en jämförelse kan göras med övriga län och inte minst en jämförelse av hur kommunen/regionen själva förflyttar sig över tid.

Regionens Folkhälsoanalytiker har ansvaret för att ta fram underlag, stödja analys och ta fram Aktuellt perspektiv tillsammans med beredningsgruppen.

Samverkansgruppernas uppdrag

Samverkansgrupperna utgår från de övergripande gemensamma målen i sina uppdrag.

- Tydliggör pågående större aktiviteter i länet som berör respektive livsperspektiv. Bidra till att dessa får kännedom om varandra.
- Identifiera områden som faller mellan stolarna och lyfter vid behov förslag på förbättringsarbeten/ utvecklingsarbeten till beredningsgruppen för beslut om åtgärd.
- Identifiera och hantera gränssnittsfrågor.
- Stimulera samverkan i länet och spridning av erfarenheter.
- Stödja hemtagning/implementering av resultat och erfarenheter till kommunerna och regionen via de stödjande strukturer som finns via berörda strategiska nätverk och geografiska områden.
- Informera, diskutera samverkansgruppens arbete i de strategiska nätverk man ingår i och vid behov återkoppla till samverkansgruppen från nätverken.
- Redan beprövade och evidensbaserade metoder ska prioriteras i de länsgemensamma uppdragen.
- Årlig analys av Aktuellt perspektiv blir utgångspunkten för vilket fokus som ska belysas och arbetas med. (Stora behov/komplexa behov etc).
- Årligen gå igenom överenskommelser och riktlinjer och vid behov lyfta frågan om revidering till beredningsgruppen.

Då utmaningarna nu arbetar ur ett livscykelperspektiv med särskilt fokus på psykisk hälsa och goda levnadsvanor finns möjligheter till synergieffekter vid genomlysning av mål, prioritering av utvecklingsinsatser etc. Ju tidigare ett behov upptäckts, desto större är chanserna att rätt åtgärder kan sättas in.

Arbetet startas upp varje höst med en gemensam workshop för att öka kunskapen, analysera och prioritera tillsammans samt konkretisera utvecklingsarbetena med utgångspunkt i övergripande mål och befolkningens behov. Workshopen blir en viktig arena för att även säkra gränssnittsövergångar mellan utmaningarna.

I december årligen lämnar samverkansgrupperna sin återrapportering för det gångna året samt planering för nästkommande år till beredningsgruppen.

Nära vård

– tillsammans utvecklar vi hälsa, vård och omsorg i Värmland

Nära vård är inte en ny organisationsnivå. Det är snarare ett nytt sätt att arbeta med hälsa, vård och omsorg och ska skapa förutsättningar för personcentrerad vård och omsorg över huvudmannagränserna.

Hållbara välfärdstjänster med hög kvalitet, där man som invånare, brukare/ patient och närstående känner delaktighet och trygghet, som skattebetalare känner förtroende för och där man som medarbetare väljer att arbeta.

För att hälso- och sjukvården och den kommunala vården och omsorgen ska vara fortsatt effektiv och av hög kvalitet, och kunna möta den demografiska utvecklingen och invånarnas behov på ett bättre sätt, krävs en omställning i hela vårdkedjan. En hälso- och sjukvård och vård och omsorg med både hjärta och hjärna.

En mer tillgänglig, närmare välfärd kan tillsammans med nya arbetssätt innebära att resurserna inom våra verksamheter kan användas bättre och därmed räcka till fler. Nära vård omfattar hela livet och utgår från individuella förutsättningar och behov där invånarna är aktiva medskapare.

Omställningsarbetet ska leda till:

- Från fokus på organisation till *Fokus på person och relation*.
- Från invånare, brukare/patienter och närstående som passiva mottagare till *Aktiva medskapare*.
- Från isolerade vård- och omsorgsinsatser till *Samordning utifrån personens fokus*.
- Från reaktiv till *Proaktiv och hälsofrämjande*.

Genom ett gemensamt ansvarstagande grundat på tillit bidrar det till en jämlik hälsa, trygghet och självständighet.

Beredningsgruppen har tillsatt en samordningsgrupp med representanter från kommunerna och regionen som har i uppdrag att driva processen med att ta fram en gemensam målbild för länets Nära vård. Det handlar inte enbart om en målbild utan att aktivt dra lärdom under processens gång kring hur vi arbetare med invånar/brukar/patient- och närståendesamverkan, ledning och styrning samt samverkan.

Den politiska styrgruppen har tillsatt en politisk referensgrupp för att stödja processen som leder fram till att en målbild tas fram, samt delge och sprida kunskap och att förankra omställningsarbetet.

Målbilden är tänkt att vara klar i november 2021.

Samordnare: Linnea Grankvist, utvecklingsledare Nya Perspektiv.

Regional koordinering psykisk hälsa

Psykisk hälsa är mångfacetterat och har en stor betydelse för stora grupper i samhället. Genom att de tidigare utmaningarna i Nya Perspektiv har utvecklats till att omfatta livsperspektiven (se mer under "Bakgrund/historik, bilaga 4) har det tydliggjorts behov av en samordnande funktion för den gemensamma utvecklingen inom området psykisk hälsa i länet.

En samlade arena för ett långsiktigt och tvärsektorielt utvecklingsarbete för en bättre psykisk hälsa ska arbeta för att uppnå:

- Ett mer hälsofrämjande samhälle och levnadsätt.
- Individier som är rustade för att nå sin fulla potential och välmående.
- Hållbara stöd till de som behöver.

Beredningsgruppen har tillsatt en samordningsgrupp med representanter från kommunerna och regionen, Regional Koordinering Psykisk Hälsa (RKPH). Gruppens uppgift kvarstår även om det i framtiden blir förändringar av de riktade statsbidragen gällande överenskommelsen insatser inom området psykisk hälsa och suicidprevention. Samordningsgruppen har utvecklat samverkan med brukar- och anhörigorganisationer genom Nationell samverkan för psykisk hälsa (NSPH) i Värmland.

Samordningsgruppens uppdrag

- Samordningsgruppen ska bevaka nyheter, signaler och statsbidrag via SKR gällande utvecklingen inom området psykisk hälsa. Samordnarna ska vara länets officiella samordnare gentemot SKR gällande utvecklingsarbetet inom området.
- Regionens koordinator ska vara verkställande, d.v.s hämta hem pengarna och svara för återrapportering/samverkansredovisning av de stimulansmedel som tilldelats länet för olika aktiviteter och insatser i samverkan till SKR.
- Revidera befintlig handlingsplan och årligen följa upp och utvärdera aktiviteter och insatser.
- Samordningsgruppen skall se över de gemensamma avtal och överenskommelser som rör samverkan utifrån psykisk hälsa.
- Gruppen efterhör med Livsperspektiven samt företrädare för verksamheter om vilka frågor inom området psykisk hälsa som ska fokuseras på och vilka insatser som behöver samordnas.
- Gruppen kallar till möte med samtliga kommuner och regionen, gärna med inspel från SKR, minst två gånger per år.
- Samordningsgruppen kommunicerar regelbundet med kommunrepresentanter och regionrepresentanter som inte ingår i gruppen.

Koordinatorer: Sophia Alm, Karlstad representerar kommunerna och Anna-Carin Johansson representerar regionen.

Samverkan vid utskrivning från slutenvård

Beredningsgruppen har tillsatt en samordningsgrupp med representanter från kommunerna och regionen och gett denna i uppdrag att analysera och utvärdera den nuvarande överenskommelsen och riktlinjerna samt komma med förslag på process för eventuell revidering. Samordningsgruppen ska också komma med förslag på hur processen för samverkan vid utskrivning för barn och unga ska hanteras.

Samordnare Birgit Häger, utvecklingsledare Nya Perspektiv.

Ungdomsmottagningar

Beredningsgruppen har tillsatt en samordnare samt en samordningsgrupp med representanter från kommunerna och regionen med syfte att ge ungdomsmottagningarna i Värmland förutsättningar att stärka ungas psykiska hälsa. Samordnaren har i uppgift att planera, anordna och samordna aktiviteter som kan främja ungdomars psykiska hälsa och motverka psykisk ohälsa. Samordningsgruppens uppgift är att vara till stöd och hjälp i planeringen och framtagande av aktiviteter.

Samordnare Carina Mäkinen, utvecklingsledare Nya Perspektiv.

Bilagor till politiskt inriktningsdokument

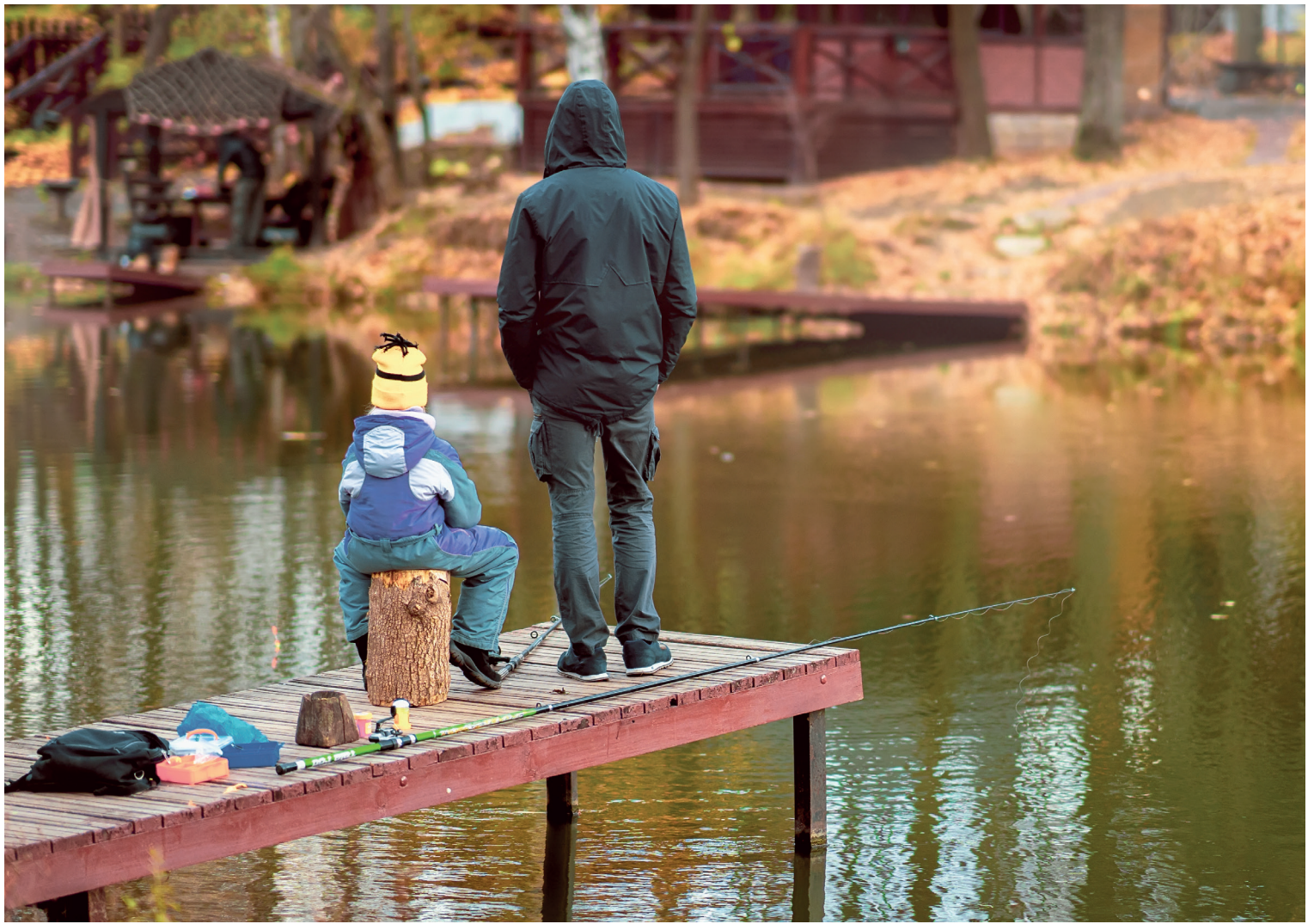
Bilaga 1 Gemensamma målsättningar.

Bilaga 2 Organisering av Nya Perspektiv

Bilaga 3 Angränsande och kompletterande arbeten

Bilaga 4 Bakgrund och historik

Bilaga 5 "Årshjul" för politisk styrgrupp och beredningsgrupp

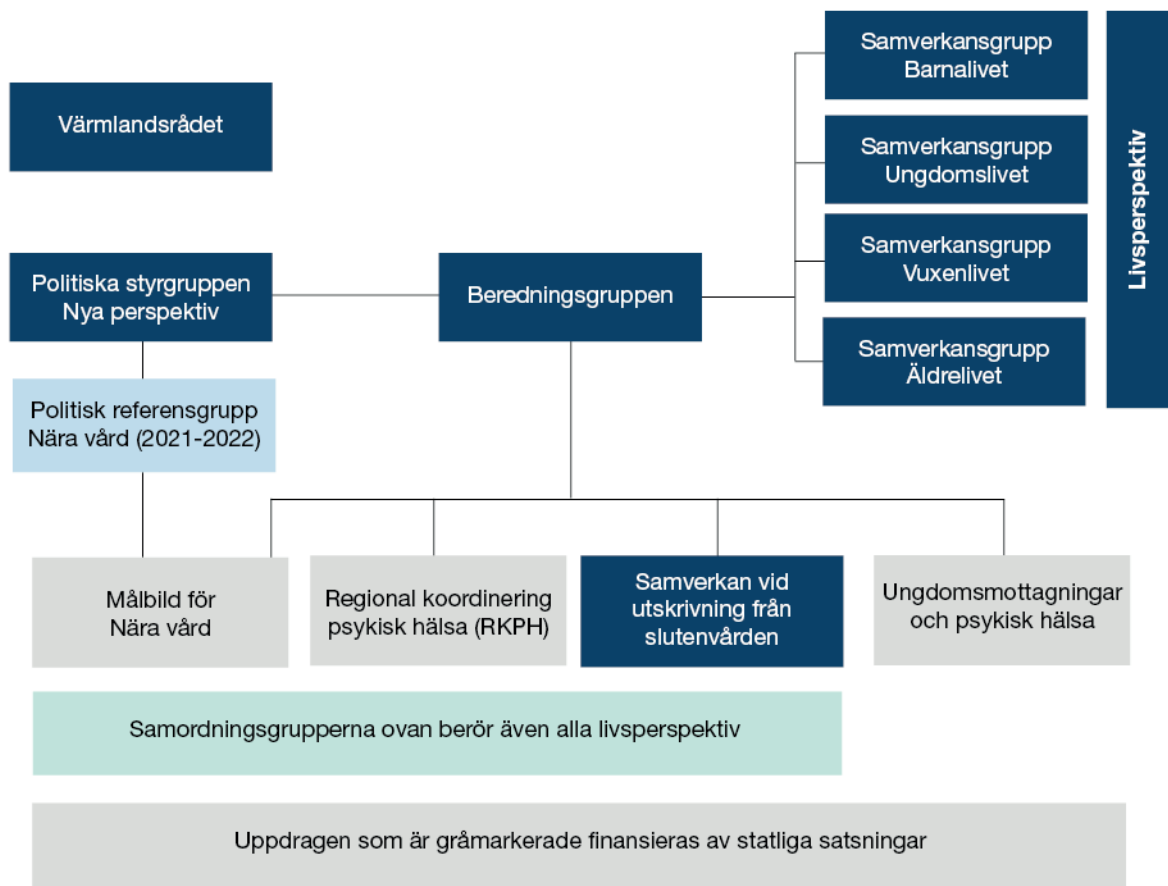


Bilaga 1 – Gemensamma målsättningar

Gemensamma mål - en god och jämlik hälsa	↓ = minska ↑ = öka
Färre barn (8 månaders ålder) ska utsättas för tobaksrökning i hemmet.	↓ 2 procentenheter
Färre 3-åriga barn ska ha karies, kariesfrihet ska öka.	↑ 2 procentenheter
Färre andel 4-åringar med övervikt eller fetma.	↓ 2 procentenheter
Fler elever i årskurs 9 ska vara behöriga till yrkesprogram.	↑ 2 procentenheter
Fler gymnasieelever ska ta examen inom 4 år.	↑ 3 procentenheter
Fler barn som varit placerade hela årskursen 9 ska som 20-åringar ha avslutat treårigt gymnasium.	↑ 3 procentenheter
Minska andelen unga, 16-24 år, som varken studerar eller arbetar.	↓ 2 procentenheter
Fler nyanlända i arbete eller studier 90 dagar efter etableringsuppdraget.	↑ 7 procentenheter
Invånare 16-84 år, stillasittande mer än 7 timmar per dag ska minska.	↓ 5 procentenheter
Minska antalet äldre (80+) som drabbas av fallskador.	↓ 1000/100 000 inv.
Antal självmord (suicid) för män och kvinnor i länet ska minska.	↓
Gemensamma mål - god kvalitet genom elev,- brukar- och patientupplevelser	
Fler elever ska känna sig trygga i skolan, årskurs 5.	↑ 2 procentenheter
Fler elever ska känna att de får hjälp i skolan när det behöver det, årskurs 5.	↑ 2 procentenheter
Fler elever ska känna att skolarbetet gör dem så nyfikna att de får lust att lära sig mer, årskurs 5.	↑ 2 procentenheter
Fler brukare i hemtjänsten och äldreomsorgen ska ha en positiv upplevelse kring bemötande, förtroende, trygghet.	↑ 3 procentenheter
Fler brukare i individ- och familjeomsorgen ska uppleva en förbättrad situation efter kontakt med Socialtjänsten.	↑ 2 procentenheter
Fler brukare inom funktionshinderområdet ska uppleva att de får bestämma om saker som är viktiga för dem i sin dagliga verksamhet	↑ 2 procentenheter
Fler patienter ska uppleva bättre kvalitet vad avser kontinuitet och koordinering i primärvård	↑ 2 procentenheter
Fler patienter ska uppleva bättre kvalitet vad avser respekt och bemötande i primärvården	↑ 2 procentenheter
Fler patienter ska uppleva bättre kvalitet vad avser emotionellt stöd i primärvården.	↑ 2 procentenheter
Gemensamma mål - hållbart och uthålligt	
Medellivslängden för kvinnor och män ska öka över tid, skillnader mellan grupper ska minska.	↑ skillnader, minska
Färre barn och unga ska leva i ekonomist utsatta hushåll.	↓ 2 procentenheter
Fler personer i åldrarna 18-84 år ska uppge att de upplever en god hälsa	↑ 3 procentenheter
Fler personer i åldrarna 18-84 år ska uppge att de känner tillit till andra.	↑ 2 procentenheter

Data redovisas i Aktuellt perspektiv årligen.

Bilaga 2 – Nya Perspektivs organisering



Bilaga 3 - Angränsande och kompletterande arbeten

Agenda 2030 är en agenda för ett hållbart samhälle. De globala målen är en agenda för hållbar utveckling som världens länder antagit och finns till för att uppnå fyra saker till år 2030: Att avskaffa extrem fattigdom. Att minska ojämlikheter och orättvisor i världen. Att främja fred och rättvisa. Att lösa klimatkrisen.

Glokala Sverige är ett kommunikations- och utbildningsprojekt för att stötta, stimulera och engagera kommuner och regioner i arbetet med Agenda 2030 och de globala målen för hållbar utveckling.

Strategi för hälsa (SKR). Att förbättra hälsan i befolkningen är nödvändigt för att klara de demografiska utmaningar vi har framför oss, där fler behöver välfärdstjänster samtidigt som den arbetsföra befolkningen och därmed skatteintäkterna minskar. Befolkningens hälsa både påverkas av och påverkar välfärdens verksamheter, det vill säga att förbättra hälsan hos alla är av avgörande betydelse för att klara verksamheterna in i framtiden. SKR styrelse har beslutat att anta Strategi för hälsa och att stödja kommuner och regioner i arbetet för att nå de gemensamma målen i strategin.

God och nära vård (SKR)

Vården behöver komma närmare patienten och brukaren. För att hälso- och sjukvården och den kommunala vård- och omsorgen ska vara fortsatt effektiv och av hög kvalitet och för att kunna möta den demografiska utvecklingen och invånarnas behov på ett bättre sätt, krävs en omställning av hela vårdkedjan.

SKR:s roll är att stödja och synliggöra kommunernas och regionernas arbete för nära vård.

Kraftsamling psykisk hälsa (SKR)

SKR har tagit initiativ till en Kraftsamling för psykisk hälsa, som fungerar som en samlande arena för ett långsiktigt och tvärsektorielt utvecklingsarbete för en bättre psykisk hälsa.

Strategi för hälsa, God och nära vård samt *Kraftsamling psykisk hälsa*s gemensamma fokus är.

- Att skapa förutsättningar för ett mer hälsofrämjande samhälle.
- Att individer ges förutsättningar att uppnå bästa möjliga hälsa och är rustade att nå sin fulla potential.
- Välfungerande och behovsanpassade välfärdstjänster.

Under 2018 etablerade landsting och regioner, med stöd av SKR, ett gemensamt system för *kunskapsstyrning*. Kunskapsstyrningen ska bidra till en kunskapsbaserad, jämlik och resurseffektiv vård. Bästa möjliga kunskap ska finnas tillgänglig vid varje möte mellan vårdpersonal och patient.

Värmlandsstrategin 2014 – 2020 är paraplystrategin för alla som vill vara med och utveckla Värmland. Förtroendevalda och tjänstepersoner i kommuner, Region Värmland, Länsstyrelsen Värmland, Karlstads universitet, näringsliv, statliga myndigheter, idéburen sektor och privatpersoner. Samarbetet i Nya Perspektiv ingår i ett av strategins fyra områden, *Livskvalitet för alla*. En ny strategi tas nu fram för 2021 – 2040, den kommer att revideras varje mandatperiod.

Region Värmlands folkhälsostrategi 2015-2020. Folkhälsostrategin tydliggör regionens folkhälsouppdrag och vilka områden som är prioriterade. Visionen är en god och jämlik hälsa i hela befolkningen. Syftet med folkhälsostrategin är att tydliggöra folkhälsoinsatser, förbättra ledning och styrning av folkhälsouppdraget och att möjliggöra uppföljning av indikatorer inom området.

Ett arbete har startat med att ta fram en folkhälsoplan för god och jämlik hälsa för perioden 2021-2029, en första utgåva gick ut på remiss i början av februari 2021. Planen är tänkt att fastställa i oktober. Folkhälsoplanen tar sin utgångspunkt i en analys av befolkningsdata, den nationella folkhälspolitikerna och de övergripande globala hållbarhetsmålen inom Agenda 2030.

Värmlands läns vårdförbund. Värmlands läns vårdförbund ansvarar tillsammans med region Värmland för det långsiktiga utvecklingsarbetet inom missbruks- och beroendevården i länet.

Det finns andra grupper som på olika håll i länet arbetar med liknande och angränsande frågor. Uppdragen kan utgå från projektsatser eller vara del i ordinarie verksamhet. Grupperna rapporterar till olika nivåer i förvaltningsledning, ibland även till politisk ledning. En ökad synkronisering ger synergieffekter och skapar mervärde. Här kan som exempel nämnas *regionala nätverk för suicidprevention, nätverket för myndighetssamverkan Våld i nära relationer*.

Dessutom finns länsaktörer med nationella uppdrag, t ex Länsstyrelsen Värmlands arbete med jämställdhet (*Ett jämställt Värmland, länsstrategi för jämställdhetsintegration 2018-2027*), mänskliga rättigheter, integration, våld i nära relationer, organiserad brottslighet samt alkohol, narkotika, dopning, tobak och spel (*Strategi ANDTS-förebyggande arbete i Värmland*).

Samhällsråd Värmland samlar högsta ledningen för Länsstyrelsen Värmland, Polismyndigheten - Polisområde Värmland och Region Värmland. Rådet är en sammanhållande kraft som stöder länet på både regional och lokal nivå. Samhällsrådet verkar länsövergripande, underlättar samarbete och prioriterar viktiga frågor. Arbetet kraftsamlas vid speciella och akuta behov.

Bilaga 4 - Bakgrund och historik

Utvecklingsarbetet Nya Perspektiv startade 2007 med utgångspunkt från huvudmännens gemensamma ansvar för invånarnas bästa. I enkätundersökning Liv & Hälsa tillfrågas invånare över 18 år om hälsa, levnadsvanor och livsvillkor. Analyser av resultatet i 2004 års undersökning visade på fyra, för kommunerna och för landstinget, gemensamma utvecklingsområden/ utmaningar. Barns hälsa och uppväxtvillkor, Riskbruk och riskbeteende, Psykisk hälsa och Äldres hälsa.

Ledande förtroendevalda och tjänstepersoner träffas regelbundet och fördjupar dialogen. Behoven för hela befolkningen i länet blev tydligare när barn- och bildningsnämnderna anslöt till utvecklingsarbetet år 2012.

De förtroendevaldas roll är att vara företrädare för invånarna och deras behov, ange inriktning och peka på de resultat som ska uppnås och följa upp. Tjänstepersonerna ansvarar för att överenskommen inriktning och önskat resultat/ erfarenheter integreras i ordinarie arbete i respektive organisation.

Efter tio gemensamma seminarier fram till 2015 fördes samtal mellan Nya Perspektivs politiska styrgrupp och samtliga kommunledningar och landstingsledning – *Hur ska Nya Perspektiv utvecklas?* Vid samtliga möten framkom att samverkansarenan Nya Perspektiv uppfattas som viktig och värdefull samt bidrar till ökad tillit och förtroende. Dialogen under de årliga konferenserna ger gemensam syn på, och kunskap om, de likartade problemen i länet. Vikten av uthållighet togs upp på flera möten.

Arbetet med Nya Perspektiv har letts via kommunalförbundet Region Värmland, en neutral part i förhållande till kommunerna och landstinget. I och med regionbildningen 2019 var det viktigt att hitta en jämbördig arena för arbetet, vilket ledde till Värmlandsrådet.

Strategi för hälsa

Under 2017 antogs Strategi för hälsa av SKR styrelse, Nya Perspektiv har varit modell för arbetet. Strategi för hälsa innebär att Sveriges viktiga välfärdsverksamheter - skola, socialtjänst, vård- och omsorg samt hälso- och sjukvård behöver styras och samordnas för att främja hälsa och förebygga ohälsa. Detta genom att arbeta mot ett antal gemensamma mål, som tagits fram i den nationella strategin för hälsa: En god och jämlik hälsa, God kvalitet ur elev-, brukar-, patientperspektiv samt Hållbar och uthålligt.

Nya Perspektiv utvecklas

Under 2018-2019 diskuterades utvecklingen av Nya Perspektiv med utmaningarnas samordnare och i utmaningarnas arbetsgrupper. En bred samsyn fanns om att utveckla utmaningarnas arbete mot ett livscykelperspektiv, vilket nu genomförts på motsvarande sätt som Strategi för hälsa. Samtliga utmaningar, nu i ett tydligare livscykelperspektiv, får särskilt i uppdrag att fokusera på psykisk hälsa och goda levnadsvanor. Flera av målen i Nya Perspektiv är därför valda för att spegla områden som påverkar detta.

Bilaga 5 - Översikt arbetssätt med start augusti 2021

Värmlandsrådets möten: VR, Värmlandsrådets AU:s möten: AU.

Mån	VR/ AU	Politisk styrgrupp – förslag	Beredningsgrupp - förslag
Aug 2021	AU 27	Möte politisk styrgrupp Beredningsgruppen redovisar analys av Aktuellt perspektiv per utmaning till politiska styrgruppen Politisk styrgrupp anger inriktning för nästa års seminarium.	Beredningsgruppens möte
Sep	VR 24		Beredningsgruppens möte. Utmaningarnas samordnare rapporterar sin analys av Aktuellt perspektiv. Utmaningarna i livsperspektiven har gemensam workshop med beredningsgruppen. Beredningsgruppens aktualitetskonferens. Samord- narna för utmaningarna i livsperspektiven, Nära vård samt koordinatorena för RKP deltar. Planeringsgrupp påbörjar arbetet med nästa semi- narium.
Okt	AU 29	Möte politisk styrgrupp. Ansvarig för poli- tiskt inriktningsdokument utses.	Beredningsgruppens möte. Genomgång och lämnande av medskick inför arbetet med politiskt inriktningsdokument. Beredningsgruppen redovisar analys av Aktuellt perspektiv till politiska styrgruppen och lämnar eventuella förslag om ambitionshöjningar beroende på "resultat".
Nov	VR 26		Beredningsgruppens möte. Förankring av seminarieinnehåll, diskussion om Nya perspektivs mål och eventuella ambitionshöjningar beroende på måluppfyllelse (Aktuellt perspektiv).
Dec	AU 17	Politisk styrgrupp preciserar innehållet i nästa års seminarium efter inhämtande av synpunkter från Värmlandsrådet. Utkast till politiskt inriktningsdokument presenteras.	Beredningsgruppens möte. Samverkansgrupperna lämnar sin återrapportering för det gångna året samt planering för nästkomman- de år.
Jan 2022		Politiska styrgruppen inhämtar synpunkter på politiskt inriktningsdokument från Värm- landsrådet. (Alternativt i december beroen- de på när Värmlandsrådet har sitt möte), Sändlista/ inbjudningslista fastställs. Uppdatering av Aktuellt perspektiv sker till och med april.	Beredningsgruppens möte.
Feb		Utskick inbjudan med anmälan.	Beredningsgruppens möte. Förankring av seminarieinnehåll, genomgång av utkast till politiskt inriktningsdokument.
Mar		Möte politisk styrgrupp. Politiskt inriktnings- dokument fastställs och skickas ut för att möjliggöra inarbetning i kommunernas och regionens ordinarie planering.	Beredningsgruppens möte.
Apr		Politisk styrgrupp godkänner detaljprogram- met. Detaljprogram, Aktuellt perspektiv samt be- kräftelse på anmälan till seminariet skickas ut.	Beredningsgruppens möte. Samordnarna för utmaningarna i livsperspektiven får i uppdrag att analysera Aktuellt perspektiv inför nästkommande års seminarium och politiska inrikt- ningsdokument.

Maj		Nya Perspektivs seminarium. Kärnvärden som ska speglas på seminarierna: Invånarföreträdare, roller och ansvar, kunskap om invånarna.	Nya Perspektivs seminarium. Samordnarna för utmaningarna i livsperspektiven, Nära vård samt koordinatorena för RKPH deltar. Beredningsgruppens möte.
Jun		Politiska styrgruppen lämnar över seminarierapporten till Värmlandsrådet. Utskick seminarierapport till respektive huvudman samt deltagarna.	Beredningsgruppens möte.
Jul			

