

RIKTLINJER FÖR RIKSFÄRDTJÄNST







INLEDNING

Riksfärdtjänst handlar om rätt till ersättning för merkostnader som uppstår till följd av stor och varaktig funktionsnedsättning som innebär att resan måste ske på ett särskilt kostsamt sätt. Ansökan om resa med riksfärdtjänst måste göras inför varje resa och kan sökas för resa inom Sverige.

Alla kommuner i Värmland, förutom Karlstad, har ett gemensamt system för färdtjänst och riksfärdtjänst som samordnas i en gemensam beställningscentral. För riksfärdtjänst används i första hand tåg buss och flyg, allmänna färdmedel med anslutningsresa i andra hand. Som sista alternativ kan enbart servicetrafikens fordon användas.

I denna broschyr beskrivs hur riksfärdtjänsten fungerar för de 15 kommuner i Värmland som anslutit sig till det länsgemensamma färdtjänstsystemet.

FRÅGOR OM RIKSFÄRDTJÄNST

Har du frågor om din riksfärdtjänst? Ring 0771 - 32 32 00, menyval 3 eller maila din fråga till fardtjanst@varmlandstrafik.se Telefontiden är kl 08.00 - 12.00, helgfri måndag-fredag.



1. ALLMÄN ORIENTERING



Region Värmland är kollektivtrafikmyndighet i Värmland och har av kommunerna fått ansvar för riksfärdtjänsten. Region Värmland har i sin tur gett Värmlandstrafik AB i uppdrag att hantera den operativa verksamheten, bland annat beställningscentralen och trafikledningen av fordon för riksfärdtjänsten. Det är också Region Värmland och kollektivtrafikmyndigheten som beslutar om färdtjänsttillstånd, handläggningen görs av Värmlandstrafik AB.

Riksfärdtjänst beviljas endast inom Sverige och utanför trafikområdet (Värmlands län). Tillstånd för resa med riksfärdtjänst får förenas med föreskrifter om färdstätt. Med färdstätt menas vilket färdmedel som får användas, men också regler för samåkning och för hur beställningen av resan ska gå till.

1.1 VAD ÄR RIKSFÄRDTJÄNST

Lagen om riksfärdtjänst (1997:735) styr.

Enligt 1 § lag om riksfärdtjänst, ska folkbokföringskommunen lämna ersättning för merkostnader för personer som, till följd av stor och varaktig funktionsnedsättning, måste resa på ett särskilt kostsamt sätt.

1.2 VEM FÅR ANVÄNDA RIKSFÄRDTJÄNST

Resor med riksfärdtjänst får endast företas av person med

tillstånd för sådan resa. Sökandes funktionshinder ska vara bestående i minst sex månader.

1.3 ANSÖKAN OM TILLSTÅND

Ansökan om tillstånd sker hos kollektivtrafikmyndigheten, Region Värmland, på avsett ansökningsformulär. Ansökan ska göras minst femton arbetsdagar (tre veckor) innan resan ska genomföras. Vid storhelg (jul/nyår) minst 20 arbetsdagar innan.

1.4 BESLUT OM TILLSTÅND

Kollektivtrafikmyndigheten beslutar om tillstånd. Beslut om tillstånd ska meddelas skriftligt inom två veckor efter ansökan inkommit. Meddelat beslut kan överklagas enligt förvaltningslagen. Tillstånd kan inte beviljas, om resan av någon anledning bekostas av stat, kommun, landsting eller företag. Tillstånd ges inte retroaktivt.

1.5 ÄNDAMÅL MED RESAN

Ändamål med resan ska vara rekreation, fritidsverksamhet eller annan enskild angelägenhet. Riksfärdtjänst får inte användas till ändamålen arbete, utbildning, samt sjukvård, medicinsk behandling, rehabilitering eller undersökning som är offentligt finansierad.

2. RESA

Riksfärdtjänst beviljas endast inom Sverige och utanför kommunens trafikeringsområde. Samåkning med andra resenärer förekommer.

2.1 FÄRDSÄTT

Färdtjänsthandläggaren beslutar om färd sätt, utifrån resenärens funktionsnedsättning och övriga omständigheter. Det för kommunen billigaste färd sättet ska användas, vilket innebär att:

- tåg, buss, båt eller i vissa fall flyg ska användas i första hand.
- allmänna kommunikationer i kombination med anslutningsresa, i andra hand.
- som sista alternativ används enbart servicetrafikens fordon.

Annan prioritering kan göras om resan därigenom blir billigare. Samordning av resor ska ske där så är möjligt.

2.2 BOKNING AV RESA

Bokning av resa görs av Värmlandstrafik.

2.3 ANPASSNING AV RESTID

För att öka möjligheten till samordning, och därigenom minska samhällets kostnader för aktuell trafik, kan den riksfärdtjänstberättigades önskade avresetid justeras. För att kunna samordna resor, erhålla rabatterade biljetter och uppnå samåkning, kan restiden förskjutas upp till +/- sex timmar. Synnerligen goda skäl ska föreligga för att en tidsförskjutning inte ska kunna göras.

Då kommunen tillämpar samåkning för riksfärdtjänstkunder, innebär det att resenären inte alltid får åka närmaste vägen till sitt resmål, i synnerhet vid jul- och nyårsresor.

2.4 AVBOKNING AV RESA

Vid eventuell avbokning på grund av sjukdom eller annan oförutsedd händelse, ska resa avbokas till Värmlandstrafiks bokningscentral. Vid avbokning av köpta biljetter på buss/tåg/flyg eller båtresa måste sökande inkomma med läkarintyg som styrker förhindret. Inkommer inte läkarintyg till Värmlandstrafik AB faktureras kunden på hela biljettkostnaden.

3. LEDSAGARE/MEDRESENÄR

3.1 LEDSAGARE

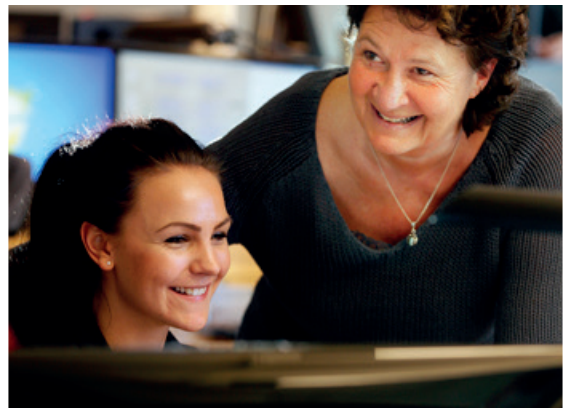
Endast i undantagsfall beviljas ledsagare vid resa med servicetrafikens fordon. Behovet av ledsagare ska vara knutet till själva resan, inte vistelsen vid resmålet. Oftast görs bedömningen att den sökande klarar att resa ensam, med stöd av transportören. Det är inte kommunens skyldighet att ordna ledsagare. Kommunen betalar resa för ledsagare, under förutsättning att detta beviljats.

3.2 MEDRESENÄR

Medresenär kan, i mån av plats, följa med vid resa med servicetrafikens fordon och betalar då samma avgift, som den som beviljats riksfärdtjänst. Vid resa med allmänna kommunikationer betalar medresenären hela sin resekostnad.

5. RESANS PRIS

Resenären betalar en egenavgift, vars storlek beslutas av regeringen. Avgiften motsvarar normala resekostnader med allmänna kommunikationer.





6. ÖVRIGT

5.1 BAGAGE

Bagaget får inte vara inskränkande på övriga platser i fordonet. Här gäller att "max en börda i varje hand" får tas med. Eventuella hjälpmedel som behövs under själva resan är undantaget från denna regel.

5.2 KRINGSERVICE

Den färdtjänstberättigade har rätt till hjälp av föraren med att bära bagage från exempelvis fordon till bostad. Denna tjänst benämns kringsservice. Den sammanlagda tiden för aktuell tjänst kan uppgå till max fem minuter per resa. Tjänsten beställs direkt av föraren och är kostnadsfri.

5.3 SÄLLSKAPSDJUR (INKLUSIVE LEDAR- OCH SERVICEHUNDAR)

Vid resa med allmänna kommunikationer får djur medfölja enligt de regler som gäller hos respektive trafikföretag.

Vid resa med servicetrafikens fordon får ledarhund/servicehund medfölja. Mindre sällskapsdjur som kan bäras, ska alltid transporteras i väska eller bur. Större hundar inklusive ledar- och servicehundar ska transporteras i kombiutrymme eller i transportbur i större fordon.

Resenären ansvarar själv för all hantering av sällskapsdjuret samt ser till att inte djuret förorsakar skada eller obehag under resan.

Med hänsyn till allergiproblem måste den som önskar medföra djur acceptera att få en större ändring av sin önskade avresetid.

Det ska framgå i ansökan att sällskapsdjur, ledar- och servicehund ska medfölja på resa.

Resenärer som medtar sällskapsdjur, ledar- och servicehundar ska kunna samköras med andra resenärer.



Värmlandstrafik



Region Värmland är kollektivtrafikmyndighet i Värmland och har av kommunerna fått ansvar för riksfärdtjänsten.
Region Värmland har i sin tur gett Värmlandstrafik AB i uppdrag att hantera den operativa verksamheten, bland annat beställningscentralen och trafikledningen av fordon för färdtjänsten.

VILL DU VETA MER?

Har du några frågor om riksfärdtjänst är du välkommen att ringa 0771-32 32 00, menyval 3.

Värmlandstrafik



Tel. 054-701 10 00 • www.regionvarmland.se