

VÄRMLANDS FRAMTIDA BEFOLKNING

Foto: Öyvind Lund



Hur en region utvecklas är beroende av de människor som finns i regionen. Det är människorna som bygger utvecklingen. En mångfald av människor, tankar och idéer är viktig för den regionala tillväxten och utvecklingen. Därför är ett av målen i Värmlandsstrategin att vi ska ha en större inflyttning än utflyttning till länet mot år 2020. Att Värmland är en attraktiv plats för människor att flytta till, bo och verka i är avgörande för Värmlands framtida utveckling.

Eftersom befolkningsutvecklingen är så viktig för en regions utveckling har Region Värmland valt att ta fram en befolkningsprognos för Värmlands län mot år 2030. Befolkningsprognosen är gjord av SCB och följer deras föreslagna prognosantaganden¹. Utifrån prognosen görs i denna skrift vissa jämförelser mellan Värmland och riket idag samt Värmland och riket år 2030, Hur ser befolkningssammansättningen ut och hur förändras den över tid? Ser Värmlands förändring annorlunda ut än föränd-

¹ SCB gör prognosantaganden för följande variabler som påverkar befolkningsutvecklingen: fruktsamhet, dödsrisker, inflyttning och utflyttning. För detaljerad information om vilka antaganden som gjorts se bilaga 1. Antaganden som gjorts för Värmlands län, <http://www.regionvarmland.se/fakta-korthet/befolkning>

ringen för riket? Detta är frågor som Region Värmland försöker att svara på i denna skrift. När det gäller nuläget görs även ett nedslag bland de värmländska kommunernas befolkningssammansättning.

Avslutningsvis görs det även en prognostisering av utfallet på de två målen i Värmlandsstrategin som mäter befolkningsutvecklingen på något vis. Här avgränsas prognosen till år 2020 som är det sista året för Värmlandsstrategin.

Källan till all den data som presenteras i denna skrift är SCB. Prognosen för befolkningsutvecklingen i Värmlands län är som nämnt framtagen av SCB på anmodan av Region Värmland, medan data som rör de värmländska kommunerna samt riket som helhet är hämtat direkt från SCB:s statistikdatabas.

OM VÄRMLANDSSTRATEGIN

Värmlandsstrategin är hela Värmlands strategi. Det är en framtidsplan för Värmland där fyra prioriterade områden pekats ut, där länets åtta viktigaste styrkor identifieras och där 33 mätbara mål för åren fram till 2020 har satts upp.

Värmlandsstrategin är framtagen med grund i det ansvar regeringen och riksdag har gett Region Värmland. I uppdraget ingår att ta initiativ till, samordna, driva och följa upp det regionala tillväxt- och utvecklingsarbetet i Värmland. I varje län i Sverige ska det finnas en strategi för regionens

utveckling, en så kallad regional utvecklingsstrategi. I Värmland har utvecklingsstrategin namnet Värmlandsstrategin.

Värmlandsstrategin kopplar till Sveriges nationella strategi för regional tillväxt och attraktionskraft som anger den övergripande inriktningen och prioriteringarna för den regionala tillväxtpolitiken och dess genomförande fram till 2020.

Mer information om Värmlandsstrategin:
www.regionvarmland.se/varmlandsstrategin

Foto: Øyvind Lund



VAD ÄR EN BEFOLKNINGSPROGNOS?

En befolkningsprognos är ingen profetia om framtida befolkningsutveckling utan det är en prognos främst baserad på de senaste årens utveckling i regionen och utvecklingen i riket som helhet. Prognosen ska därför ses som ett underlag för att göra bedömningar om vilka utmaningar och insatser som är viktiga att hantera och genomföra för en positiv utveckling i Värmland. Det kan till exempel handla om regionens framtida kompetensförsörjningsbehov, vård- och omsorgsbehov eller behov av olika former av utbildning. Hur påverkas dessa områden baserat på framtida befolkningsutveckling?

ÅLDERSFÖRDELNING I BEFOLKNINGSPROGNOSEN

I prognosen har vi delat upp befolkningen i åldersgrupperna 0–19 år, 20–64 år samt 65+. Det är relevant att

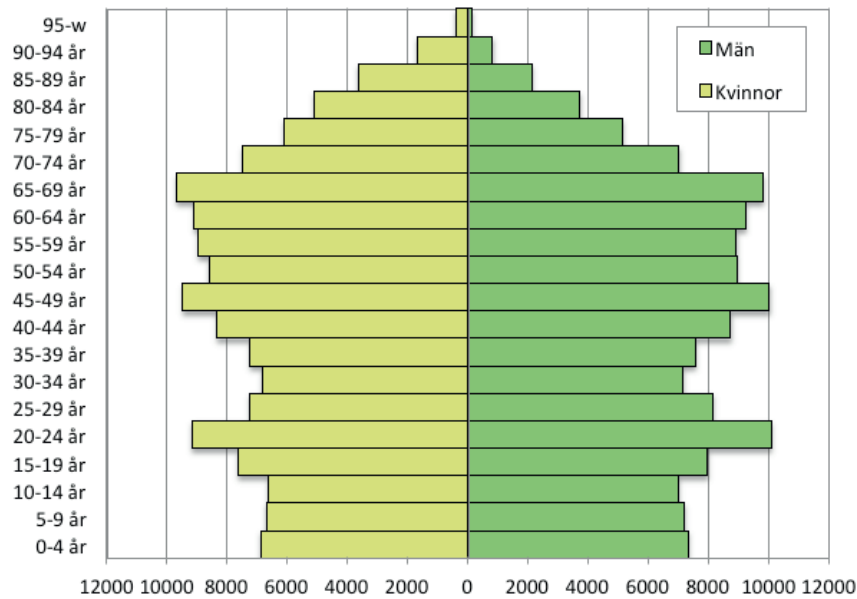
studera förhållandet mellan dessa åldersgrupper då det säger något om den regionala försörjningsbördan. Åldersgruppen 20–64 år används ofta som den åldersgrupp som utgör den potentiella arbetskraften, en förändring i denna åldersgrupp påverkar därmed basen som arbetsgivarna har att rekrytera ifrån. Hur denna åldersgrupp utvecklas i relation till förändringar i åldersgruppen 0–19 år och 65+ speglar utvecklingen av regionens försörjningsbörda. Försörjningsbördan beräknas genom att hela befolkningen i en region divideras med regionens befolkning i arbetsför ålder och den visar på hur många personer som varje person i arbetsför ålder behöver försörja. Försörjningsbördan är ett av målen i Värmlandsstrategin och det är därför viktigt för Region Värmland att studera befolkningen utifrån dessa grupper.

I skriften görs även en djupare redovisning över åldersgruppen 65+ som är intressant att studera utifrån ett framtida vård- och omsorgsbehov. Här bryts åldersgruppen 65+ ned i femårsgrupper för att mer synliggöra utvecklingen bland olika åldersgrupper inom gruppen 65+.

VÄRMLANDS BEFOLKNING ÅR 2013

Innan framskrivningen av Värmlands befolkning presenteras är det angeläget att granska nuläget vad gäller folkmängd och befolkningsstruktur i länet.

År 2013 uppgick Värmlands befolkning till 273 815 personer vilket motsvarar 2,8 procent av folkmängden i hela riket. Ålderssammansättningen samt könsfördelningen i den värmländska befolkningen kan i sin tur utläsas av befolkningspyramiden i figur 1.1.

FIGUR 1.1 FOLKMÄNGD I VÄRMLANDS LÄN EFTER ÅLDERSKLASS, 2013


Åldersklassen 45–49 år, bestående av personer födda i slutet av 1960-talet, utgör den största andelen av befolkningen. Tätt efter kommer åldersklassen 65–69 år, personer födda i slutet av 1940-talet, samt åldersklassen 20–24 år bestående av personer födda i början av 1990-talet.

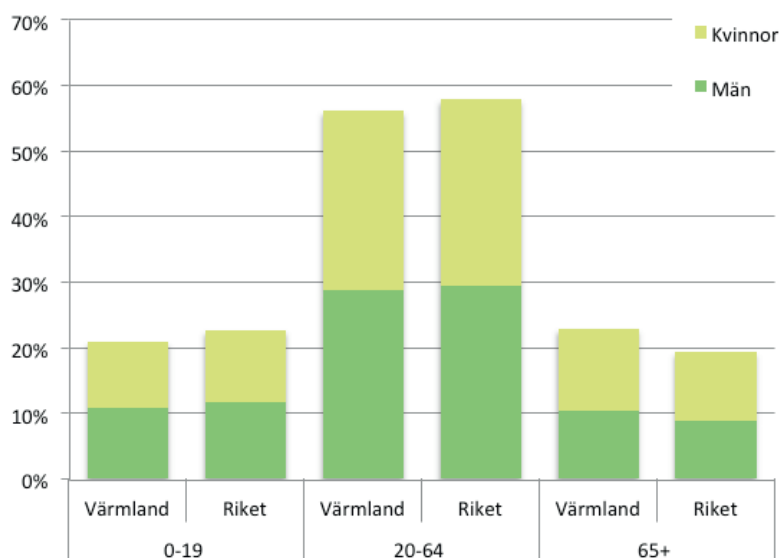
De mindre åldersklasserna, som utgör pyramidens midja, återfinns i sin tur i åldrarna 25–39 år. Även pyramidens bas bestående av åldrarna 0–14 år är relativt smal vilket innebär att andelen barn och ungdomar är något mindre jämfört med de äldre åldersgrupperna.

Vidare kan även vissa tendenser kring könsfördelningen skönjas. Till exempel framgår det att andelen män är något högre i samtliga åldersklasser upp till 70 år. Därefter är det kvinnorna som utgör den största andelen,

med åldersklassen 85–89 år som det tydligaste exemplet.

I en jämförelse mellan Värmlands län och riket som helhet gällande befolkningsstrukturen, där andelen av befolkningen i åldersgrupperna 0–19, 20–64 och 65+ redovisas, framgår det att Värmland har en högre andel personer i den äldre åldersgruppen. I åldersgruppen 65 år och äldre är andelen nästan 4 procentenheter högre än i riket. Andelen personer i arbetsför ålder är i sin tur något lägre i Värmland.

Könsfördelningen i de olika åldersgrupperna följer emellertid samma mönster på riksnivå som i Värmlands län; en något högre andel män i åldersspannet 0–64 år och därefter en högre andel kvinnor.

FIGUR 1.2 ANDELAR AV BEFOLKNINGEN PER ÅLDERSGRUPP OCH KÖN, VÄRMLANDS LÄN OCH RIKET 2013


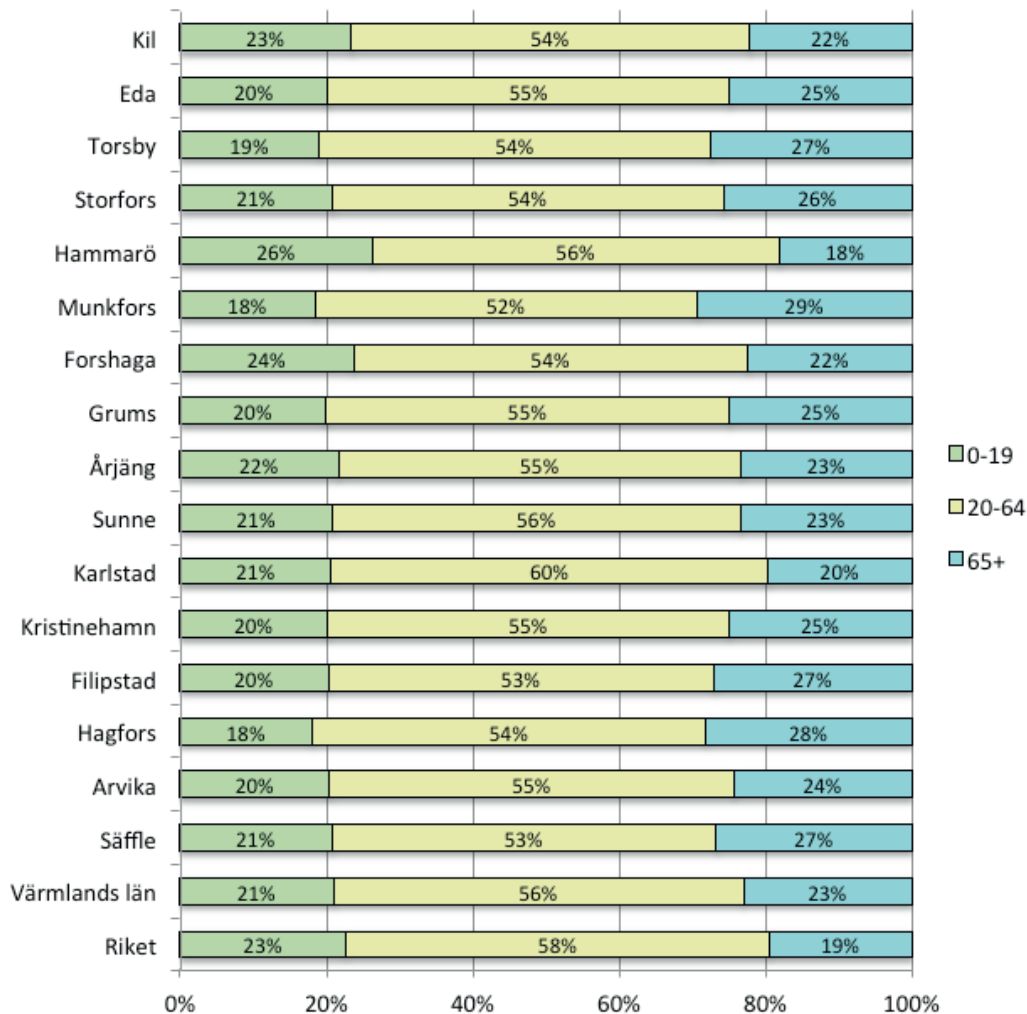
TABELL 1.3 FOLKMÄNGD I VÄRMLANDS KOMMUNER EFTER ÅLDERSGRUPP, 2013

Kommun	0-19	20-64	65+	Totalt
Kil	2 763	6 428	2 619	11 810
Eda	1 704	4 628	2 094	8 426
Torsby	2 283	6 436	3 294	12 013
Storfors	858	2 211	1 062	4 131
Hammarö	3 984	8 408	2 744	15 136
Munkfors	674	1 911	1 071	3 656
Forshaga	2 676	6 088	2 528	11 292
Grums	1 779	4 925	2 221	8 925
Ärjäng	2 151	5 487	2 315	9 953
Sunne	2 711	7 256	3 044	13 011
Karlstad	18 147	52 419	17 220	87 786
Kristinehamn	4 828	13 150	5 971	23 949
Filipstad	2 137	5 571	2 855	10 563
Hagfors	2 183	6 488	3 400	12 071
Arvika	5 278	14 264	6 275	25 817
Säffle	3 161	8 035	4 080	15 276
Värmlands län	57 317	153 705	62 793	273 815

Tabell 1.3 redovisar hur stor folkmängd varje värmländsk kommun står för, fördelat på de tre åldersgrupperna 0-19 år, 20-64 år och 65 år och äldre. Även den totala folkmängden i Värmlands län kan utläsas.

När folkmängden redovisas i absoluta tal är det

emellertid svårt att dra några slutsatser om hur ålderssammansättningen skiljer sig mellan kommunerna. Därför kompletteras tabellen med en bild som visar hur stor andel av befolkningen som respektive åldersgrupp står för.

FIGUR 1.4 ÅLDERSFÖRDELNINGEN I VÄRMLANDS KOMMUNER, VÄRMLANDS LÄN SAMT RIKET, 2013


Munkfors och Hagfors utmärker sig genom att ha den lägsta andelen i åldersgruppen 0-19 år. Munkfors är även den kommun som har den lägsta andelen personer i åldersgruppen 20-64 år och följaktligen även den högsta andelen i den äldre åldersgruppen. Detta i kontrast till Karlstad kommun, som har den högsta andelen i åldersgruppen 20-64 år och en förhållandevis låg andel i den äldre åldersgruppen.

Åldersfördelningen i de värmländska kommunerna kan även sättas i relation till länet som helhet där åldersgruppen 0-19 år står för 21 procent, 20-64 år för 56 procent och 65 år och äldre för 23 procent. Ytterligare en jämförelsepunkt är riket som helhet där åldersgruppen 0-19 år motsvarar 23 procent av befolkningen, 20-64 år 58 procent och 65 år och äldre 19 procent.

Foto: Linn Malmén



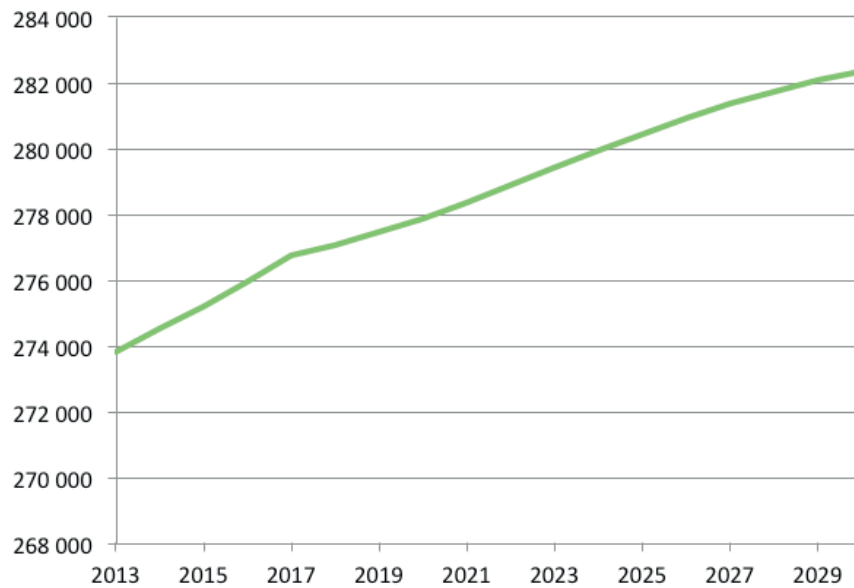
PROGNOS TILL ÅR 2030

Framskrivningen av Värmlands befolkning, som sträcker sig fram till år 2030, visar på en relativt stabil utveckling för befolkningen som helhet. Dock förändras framtidsbilden något när befolkningen delas in i olika segment.

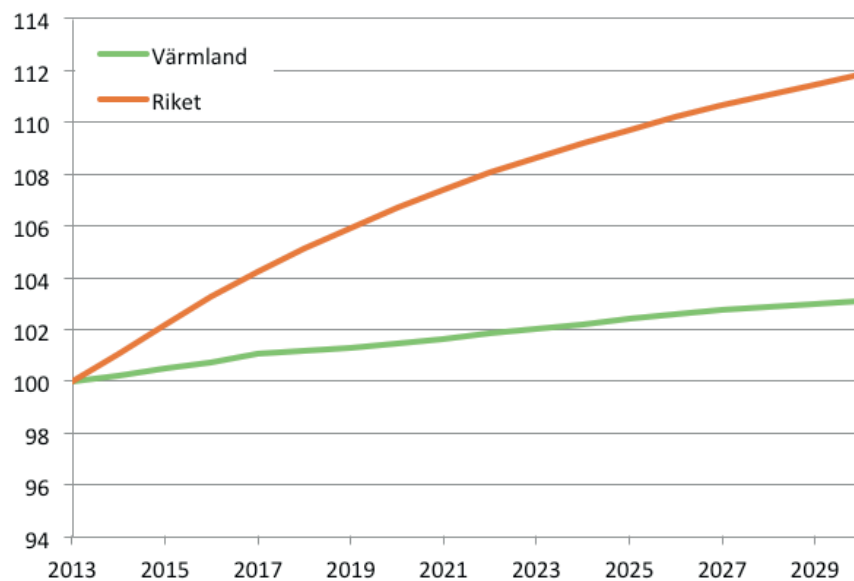
För Värmlands befolkning som helhet prognostiseras

en ökning av folkmängden med 8 532 personer, från 273 815 personer år 2013 till 282 347 personer år 2030. Detta motsvarar en befolkningstillväxt på omkring 3 procent. Utvecklingen ser dessutom ut att bli relativt stabil då samtliga år uppvisar en liten ökning av folkmängden.

FIGUR 2.1 FOLKMÄNGDEN I VÄRMLANDS LÄN 2013 - 2030



FIGUR 2.2 INDEXERAD BEFOLKNINGSUTVECKLING I VÄRMLANDS LÄN OCH RIKET 2013 - 2030, INDEX 100 = ÅR 2013

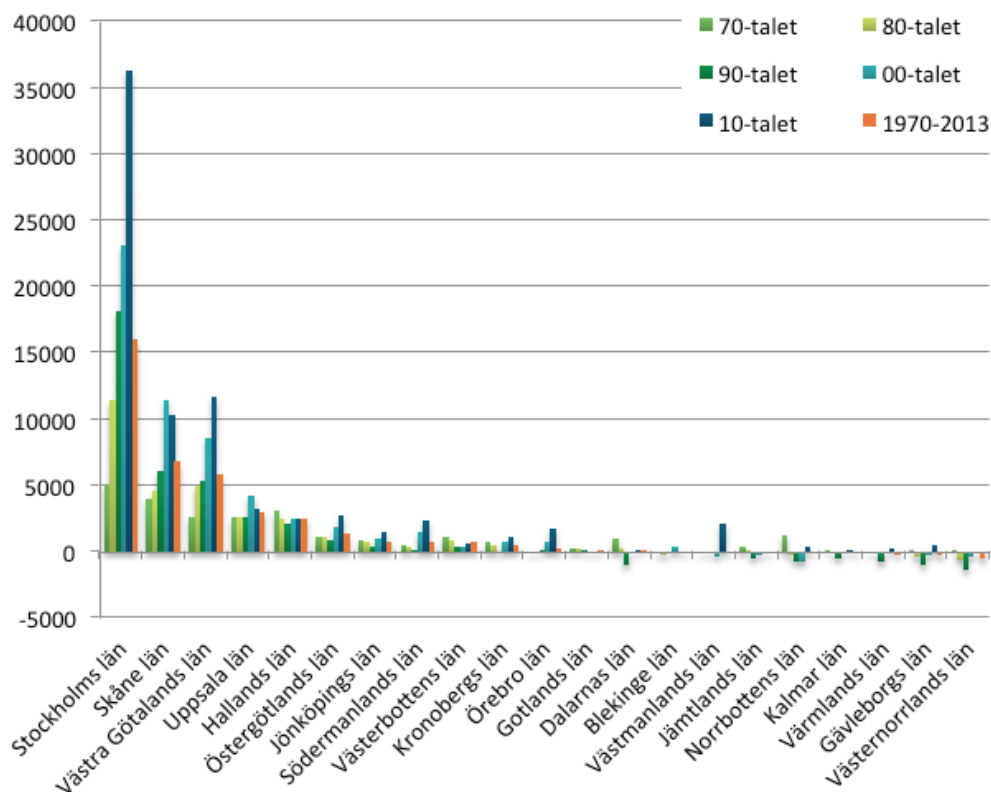


I figur 2.2 visas den procentuella befolkningstillväxten för samtliga år i relation till folkmängden år 2013, vilket gör det möjligt att jämföra Värmlands befolkningsutveckling med rikets. Sett över hela prognosperioden förväntas befolkningstillväxten i Värmlands län att bli omkring 8 procentenheter lägre än i riket som helhet.

Rikets utveckling påverkas dock i stor utsträckning av befolkningsutvecklingen i de mer befolkningstäta länen i Sverige. Denna urbaniseringsprocess är en

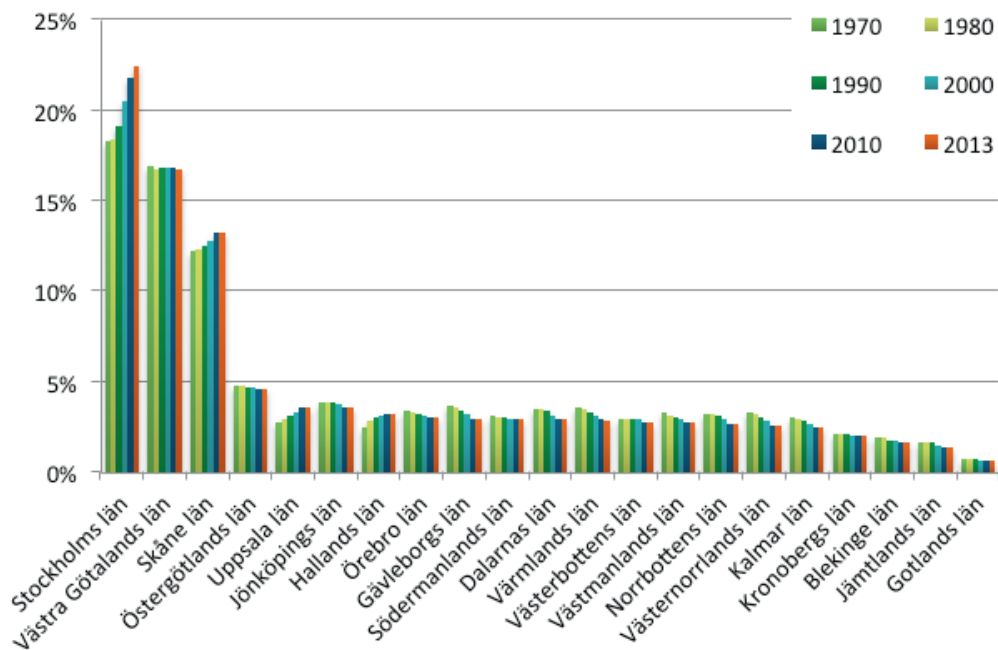
fortsatt utveckling på den trend som har varit. I figur 2.3 redovisas länens befolkningsutveckling under perioden 1970 till 2013 där utvecklingen har redovisats totalt samt per decennium. Länen är sorterade efter genomsnittlig årlig befolkningsförändring 1970–2013. Här blir det tydligt att det är de befolkningsmässigt största länen som ökar mest, därefter kommer ett antal län som är storstadsnära och därefter kommer utvecklingen i Sveriges övriga län.

FIGUR 2.3 GENOMSNITTLIG ÅRLIG BEFOLKNINGSFÖRÄNDRING 1970-2013 PER LÄN



Den skilda utvecklingen i Sveriges län kan även åskådliggöras genom att studera utvecklingen av länens andel av rikets befolkning, detta görs i figur 2.4. Figuren är sorterad efter länets andel av rikets befolkning 2013. Här blir det tydligt att det främst är Stockholm som har ökat sin

andel av rikets befolkning men även Skåne, Uppsala och Halland har ökat sin andel av rikets befolkning. Alla andra län har minskat sin andel av rikets befolkning.

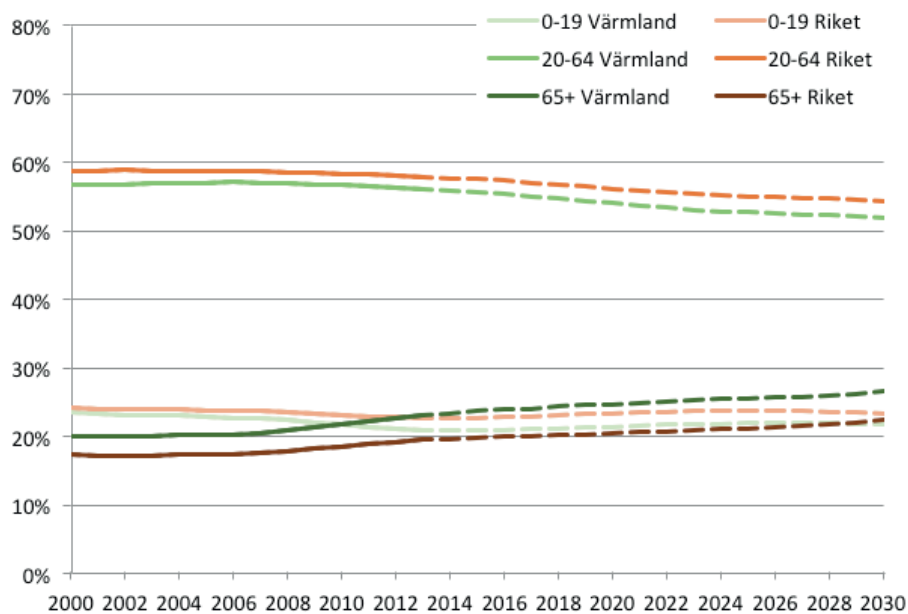
FIGUR 2.4 LÄNENS ANDEL AV RIKETS BEFOLKNING 1970-2013

TABELL 2.5 BEFOLKNINGSFÖRÄNDRINGAR I VÄRMLANDS LÄN 2013-2030 EFTER ÅLDERSGRUPP OCH KÖN

Åldersgrupp	Kön	Folkmängd		Förändring	
		2013	2030	Antal	Procent
0-19	män	29 465	31 801	2 336	7,9%
	kvinnor	27 852	29 815	1 963	7,0%
	totalt	57 317	61 616	4 299	7,5%
20-64	män	78 745	74 922	-3 823	-4,9%
	kvinnor	74 960	71 324	-3 636	-4,9%
	totalt	153 705	146 246	-7 459	-4,9%
65+	män	28 693	35 437	6 744	23,5%
	kvinnor	34 100	39 048	4 948	14,5%
	totalt	62 793	74 484	11 691	18,6%
Totalt	män	136 903	142 160	5 257	3,8%
	kvinnor	136 912	140 187	3 275	2,4%
	totalt	273 815	282 347	8 532	3,1%

När Värmlands befolkning bryts ned och redovisas efter åldersgrupp och kön framgår det att befolkningsutvecklingen inte är helt entydig. Dels skiljer sig storleken på befolkningsökningen mellan kvinnor och män. Till exempel förväntas åldersgruppen 65 år och äldre att öka med 1 796 fler personer bland männen än bland kvinnorna, vilket gör att könsfördelningen i åldersgruppen jämnas ut en aning och att männen totalt sett ökar mer än kvinnorna. Och dels så finns det stora skillnader i hur

folkmängden beräknas att förändras under prognosperioden mellan de olika åldersgrupperna. Den i särklass största andelen av den totala folkökningen står åldersgruppen 65 år och äldre för, medan åldersgruppen 20-64 år förväntas minska med hela 7 459 personer. Vi ser alltså i Värmland en kraftig minskning av befolkningen i arbetsför ålder. Detta kan påverka Värmlands framtida möjligheter till kompetensförsörjning negativt.

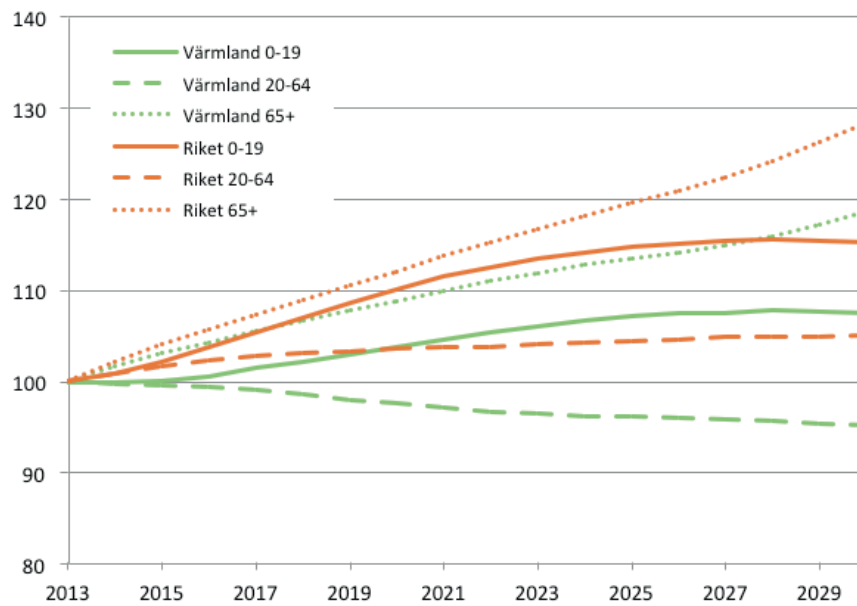
TABELL 2.6 BEFOLKNINGSUTVECKLINGEN I VÄRMLANDS LÄN OCH RIKET 2000-2030, ANDELAR AV DEN TOTALA BEFOLKNINGEN I RESPEKTIVE ÅLDERSGRUPP



I figur 2.6 illustreras hur åldersfördelningen förändrats från år 2000 till 2013, samt den prognostiserade utvecklingen fram till år 2030. Här blir det ännu tydligare hur framtidsbilderna skiljer sig mellan de olika åldersgrupperna, både i Värmlands län och riket som helhet. Andelen 65 år och äldre ökar stadigt medan andelen i arbetsför ålder minskar på motsvarande sätt. Andelen barn och ungdomar är emellertid relativt konstant under perioden.

För Värmlands del framgår det även att åldersgruppen 0-19 år historiskt sett har varit större än åldersgruppen 65 år och äldre ända fram till år 2010 då de var lika stora. Därefter ökar skillnaderna mellan dem återigen, främst till följd av den stadiga ökningen av andelen i den äldre åldersgruppen. Även i riket som helhet förutsägs en utjämnning mellan åldersgrupperna. Dock ser det ut att bli först runt år 2030 som åldersgrupperna närmar sig varandra i storlek, det vill säga långt senare än i Värmland.

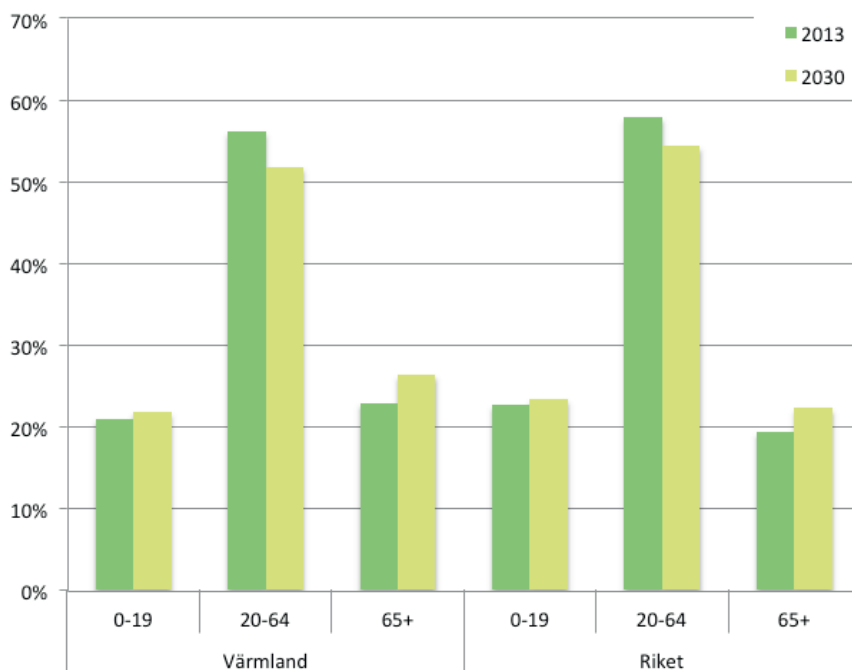
TABELL 2.7 INDEXERAD BEFOLKNINGSUTVECKLING I VÄRMLANDS LÄN OCH RIKET 2013-2030 UPPDELAT I ÅLDERSGRUPPER, INDEX 100 = ÅR 2013



I en jämförelse med riket avseende befolkningsutvecklingen i de tre åldersgrupperna framgår det att den procentuella befolkningstillväxten i Värmland är lägre i samtliga kategorier. Störst skillnad är det i åldersgrup-

pen 20–64 år som i kontrast till Värmlands minskning på drygt 5 procentenheter beräknas öka med omkring 5 procentenheter på riksnivå.

FIGUR 2.8 ANDEL AV BEFOLKNINGEN I RESPEKTIVE ÅLDERSGRUPP I VÄRMLANDS LÄN OCH RIKET, 2013 OCH 2030



I figur 2.8 sammanfattas förändringen av åldersfördelningen i Värmlands län och riket som helhet. Detta utifrån

hur stor andel av befolkningen som befinner sig inom respektive åldersgrupp år 2013 och 2030.

Det är en tydlig trend att andelen äldre ökar



designed by Freepik.com

Foto: iStockPhoto



BEFOLKNINGEN 65 ÅR OCH ÄLDRE

Den tydliga trenden med en ökad andel äldre i befolkningen har föranlett ett särskilt nedslag i åldersgruppen 65 år och äldre, med syfte att mer specifikt svara på

vilka åldrar det är som ökar i andel. Vid en mer noggrann granskning visar det sig att befolkningsutvecklingen inte är helt entydig här heller.

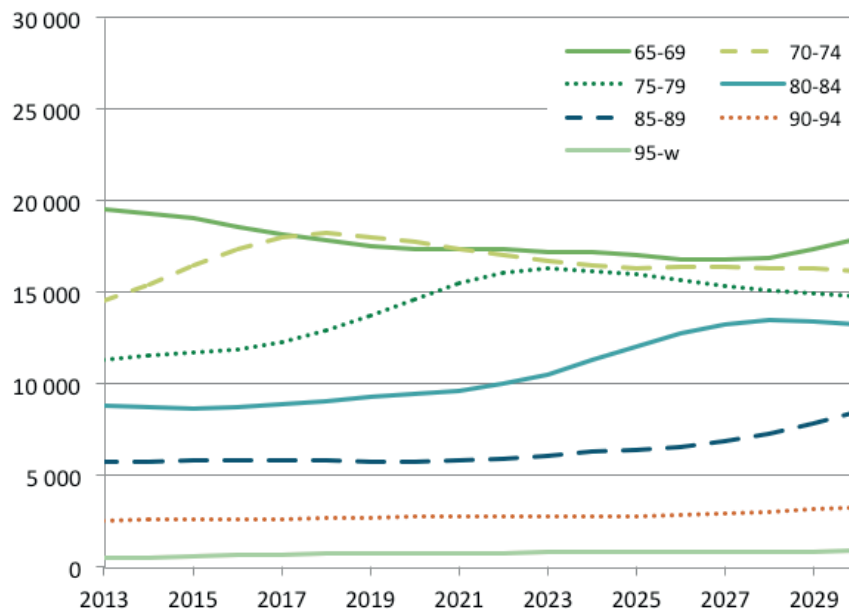
TABELL 3.1 BEFOLKNINGSFÖRÄNDRINGAR I VÄRMLANDS LÄN 2013-2030, ÅLDERSGRUPPEN 65+ UPPDELAT I FEMÅRSKLASSER

Åldersklass	Folkmängd		Förändring	
	2013	2030	Antal	Procent
65-69	19 486	17 904	-1 582	-8,1 %
70-74	14 505	16 087	1 582	10,9 %
75-79	11 236	14 759	3 523	31,4 %
80-84	8 819	13 249	4 430	50,2 %
85-89	5 748	8 445	2 697	46,9 %
90-94	2 493	3 161	668	26,8 %
95-w	506	879	373	73,7 %

Av tabell 3.1 framgår det att det finns en betydande spännvidd bland befolkningsförändringarna i de olika åldersklasserna. Medan åldersklassen 65-69 år förväntas minska med omkring 8 procent, så ökar åldersklassen 95

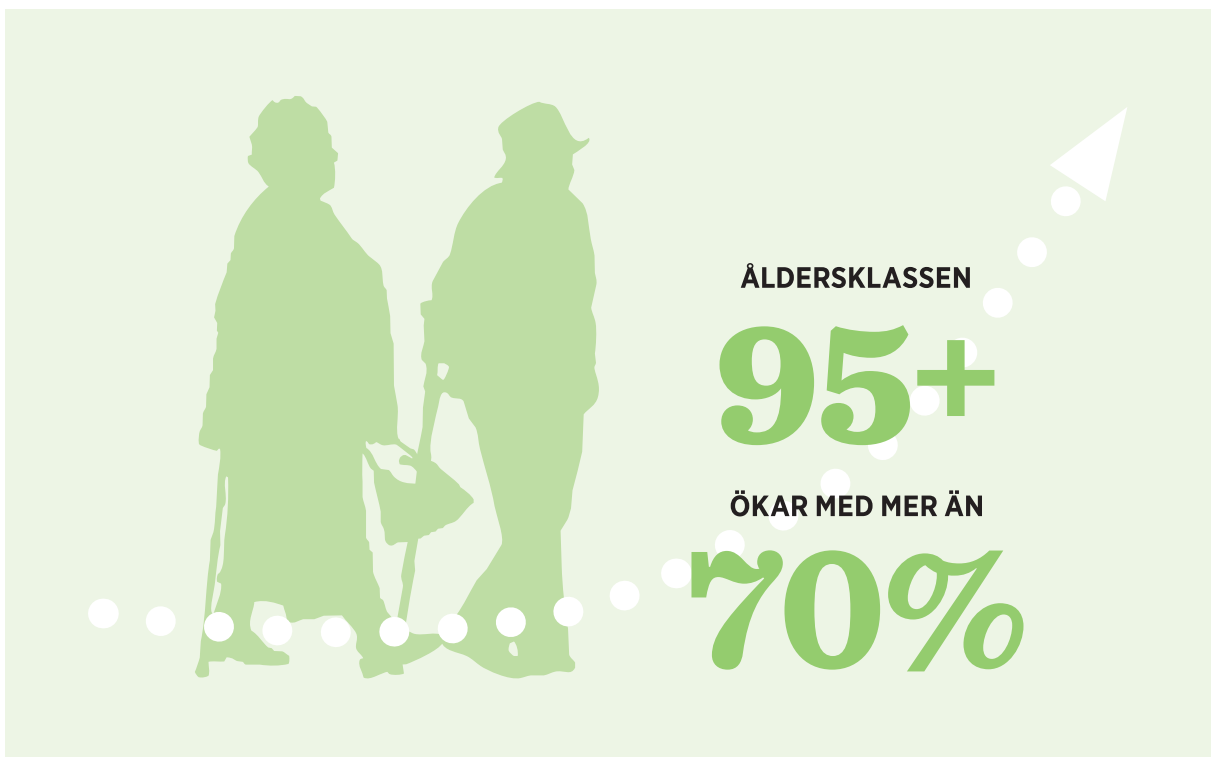
år och äldre med nästan 74 procent. Det tycks således som att det främst är de allra äldsta i befolkningen som ökar i andel.

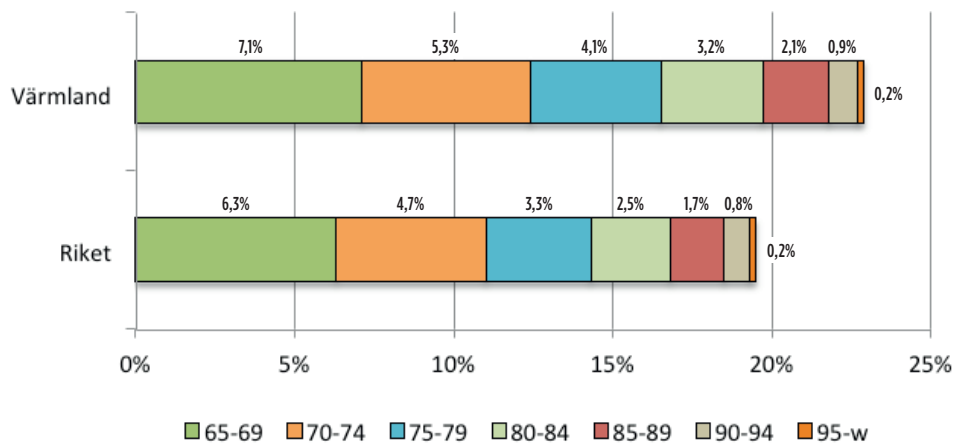
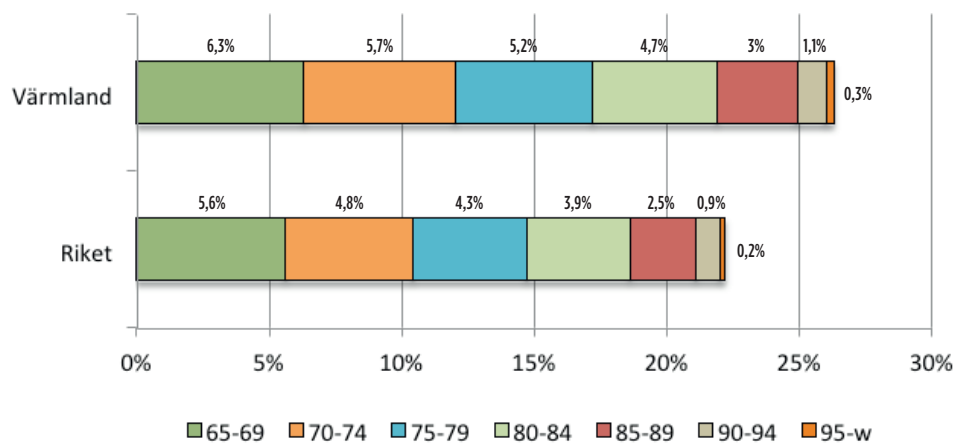
FIGUR 3.2 FOLKMÄNGDEN I VÄRMLANDS LÄN 2013-2030, ÅLDERSGRUPPEN 65+ UPPDELAT I FEMÅRSKLASSER



När befolkningsförändringarna illustreras i ett diagram framträder ett tydligt mönster: peaken på befolkningskurvan för åldersklassen 65-69 år upprepas i de andra åldersklasserna men med en förskjutning på cirka fem år.

Detta återspeglar hur de stora årskullarna födda i slutet av 1940-talet åldras. I övrigt kan det konstateras att de flesta åldersklasserna över 65 år är på uppgång under prognosperioden.



FIGUR 3.3 ANDEL AV BEFOLKNINGEN I RESPEKTIVE ÅLDERSKLASS 65 ÅR OCH ÄLDRE I VÄRMLANDS LÄN OCH RIKET, 2013

FIGUR 3.4 ANDEL AV BEFOLKNINGEN I RESPEKTIVE ÅLDERSKLASS 65 ÅR OCH ÄLDRE I VÄRMLANDS LÄN OCH RIKET, 2030


I figurerna 3.3 och 3.4 anges hur stor andel av befolkningen 65 år och äldre som befinner sig inom respektive åldersklass år 2013 och 2030. För Värmlands del ökar samtliga åldersklasser med undantag för 65-69 år, vilket

resulterar i en jämnare fördelning mellan åldersklasserna. I riket som helhet syns samma utjämning mellan åldersklasserna men generellt är ökningen något mindre här.

Foto: iStockPhoto



FOLKÖKNINGENS KOMPONENTER

Vilka faktorer är det då som bidrar till den folkökning som Värmlands län som helhet beräknas få? I befolkningsprognosen ingår data över antalet födda, döda, inflyttade och utflyttade, och det är först när samtliga dessa komponenter vägs samman som en folkökning kan förklaras.

För Värmlands län, som länge dragits med ett födelseunderskott, har invandringen visat sig vara en mycket viktig komponent för att bibehålla en stabil befolkningsutveckling.

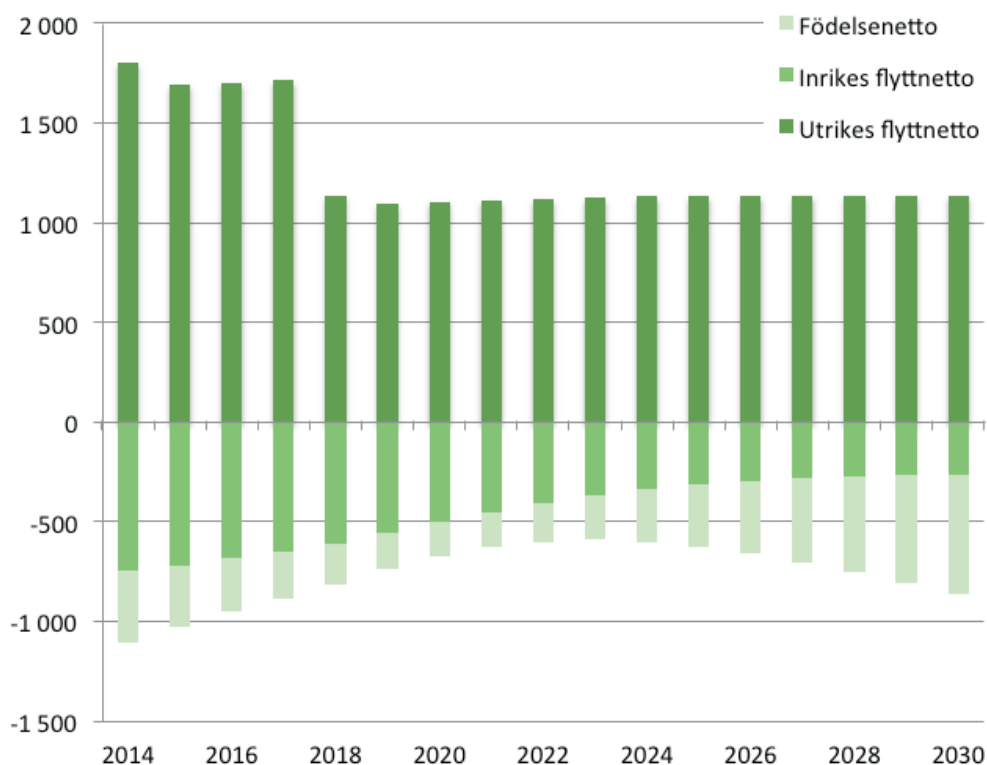
TABELL 4.1 FÖDDA, DÖDA, INFLYTTADE, UTFLYTTADE SAMT FOLKÖKNING I VÄRMLANDS LÄN 2014-2030

År	Födda	Döda	Inflyttade		Utflyttade		Folkökning
			Inrikes	Immigrerade	Inrikes	Emigrerade	
2014	2 768	3 125	5 412	3 054	6 161	1 249	699
2015	2 816	3 129	5 433	2 945	6 152	1 251	664
2016	2 859	3 131	5 437	2 952	6 118	1 250	750
2017	2 900	3 134	5 424	2 962	6 073	1 249	830
2018	2 936	3 135	5 406	2 382	6 021	1 246	322
2019	2 957	3 136	5 390	2 337	5 948	1 239	361
2020	2 965	3 139	5 375	2 337	5 877	1 230	430
2021	2 962	3 142	5 367	2 337	5 817	1 222	485
2022	2 953	3 149	5 367	2 337	5 772	1 216	520
2023	2 934	3 158	5 373	2 337	5 738	1 209	538
2024	2 908	3 170	5 382	2 337	5 720	1 205	531
2025	2 876	3 186	5 400	2 337	5 715	1 202	510
2026	2 840	3 202	5 421	2 337	5 721	1 201	474
2027	2 803	3 225	5 445	2 337	5 729	1 200	430
2028	2 768	3 249	5 472	2 337	5 747	1 199	381
2029	2 736	3 275	5 503	2 337	5 770	1 200	331
2030	2 711	3 303	5 525	2 337	5 792	1 201	276

Av Tabell 4.1 framgår det att befolkningsutvecklingen i Värmlands län förväntas bli relativt jämn, om än något avtagande mot slutet, med en genomsnittlig folkökning på 502 personer årligen. I en sammantagen bild av hur

födelsenettet, inrikes flyttnettet samt utrikes flyttnettet förhåller sig till varandra framgår orsaken till den årliga folkökningen:

FIGUR 4.2 FÖDELSENETTO, INRIKES FLYTTNETTO OCH UTRIKES FLYTTNETTO I VÄRMLANDS LÄN 2014-2030

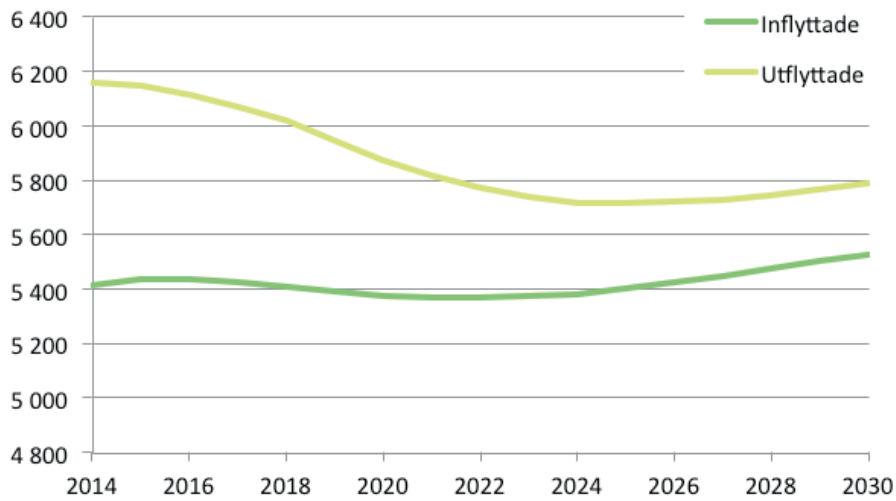


Födelsenettet, det vill säga antalet födda minus antalet döda, förväntas även fortsättningsvis att bli negativt för Värmlands del. Även inrikes flyttnettot är genomgående negativt, vilket innebär att fler personer flyttar från Värmland till övriga Sverige än tvärtom. Vad gäller utrikes

flyttningar är förhållandet det omvända; betydligt fler personer beräknas immigrera än emigrera. Förklaringen till folkökningen står således att finna i ett positivt utrikes flyttnetto som är större än födelseunderskottet och det negativa inrikes flyttnettot tillsammans.



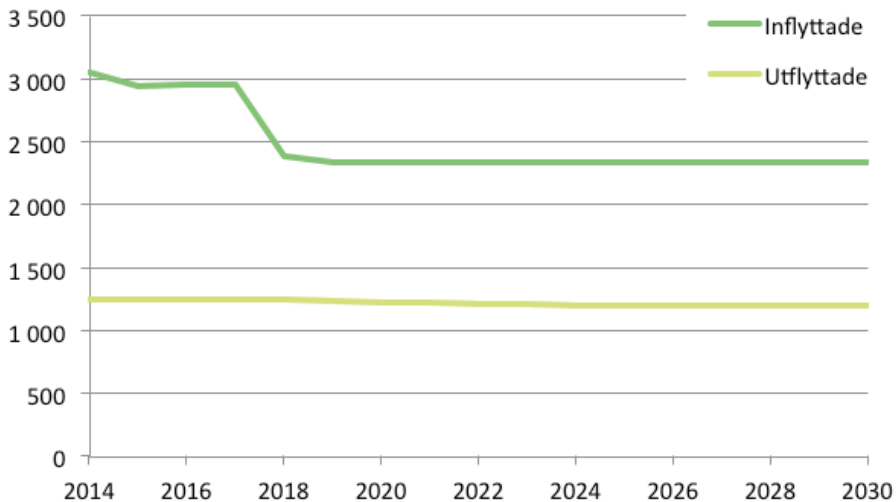
FIGUR 4.3 INRIKES FLYTTNINGAR TILL OCH FRÅN VÄRMLANDS LÄN 2014-2030



I början av prognosperioden syns ett stort glapp mellan antalet personer som flyttar till Värmland och personer som flyttar från Värmland, och även om skillnaden

jämnas ut en del mot slutet så är det tydligt att länets negativa inrikes flyttnetto beräknas kvarstå. I snitt rör det sig om ett tapp på 455 personer per år till övriga Sverige.

FIGUR 4.4 UTRIKES FLYTTNINGAR TILL OCH FRÅN VÄRMLANDS LÄN 2014-2030



Värmland har som nämnt ett genomgående positivt utrikes flyttnetto. I snitt rör det sig om 1 269 fler personer som beräknas flytta från ett annat land till Värmland, än

som beräknas flytta från Värmland till ett annat land. Invandringen är således att betrakta som en mycket viktig komponent av Värmlands befolkningsutveckling.

TABELL 4.5 INRIKES- OCH UTRIKESFLYTTNINGAR TILL VÄRMLANDS LÄN EFTER ÅLDER OCH KÖN, 2014

Ålder	Män	Kvinnor	Totalt	Andel
0-4	261	245	505	6,0 %
5-9	175	179	354	4,2 %
10-14	165	137	302	3,6 %
15-19	341	311	653	7,7 %
20-24	966	1 132	2 098	24,8 %
25-29	720	696	1 416	16,7 %
30-34	419	368	788	9,3 %
35-39	295	251	546	6,4 %
40-44	219	175	394	4,7 %
45-49	185	152	337	4,0 %
50-54	132	123	255	3,0 %
55-59	109	99	208	2,5 %
60-64	125	100	225	2,7 %
65-69	94	88	182	2,2 %
70-74	50	42	92	1,1 %
75-79	24	24	48	0,6 %
80-w	24	40	64	0,8 %
Totalt	4 304	4 162	8 466	100 %

Här har ett nedslag i data över förväntade flyttströmmar till Värmland år 2014 gjorts för att kartlägga vilka det är som väljer att flytta till Värmland. Könsfördelningen tycks vara förhållandevis jämn bland de som flyttar hit, men

vad gäller ålder finns det ett tydligt mönster; den största andelen inflyttare utgörs av personer i åldern 20-29 år. Även åldersklassen 30-34 år står för en förhållandevis stor andel av inflyttarna.

TABELL 4.6 INRIKES- OCH UTRIKESFLYTTNINGAR FRÅN VÄRMLANDS LÄN EFTER ÅLDER OCH KÖN, 2014

Ålder	Män	Kvinnor	Totalt	Andel
0-4	167	160	326	4,4 %
5-9	118	116	234	3,2 %
10-14	87	82	168	2,3 %
15-19	199	222	421	5,7 %
20-24	1 022	1 285	2 307	31,1 %
25-29	812	724	1 536	20,7 %
30-34	362	273	635	8,6 %
35-39	201	143	344	4,6 %
40-44	161	117	278	3,8 %
45-49	154	111	265	3,6 %
50-54	107	103	210	2,8 %
55-59	89	81	170	2,3 %
60-64	81	66	147	2,0 %
65-69	79	73	153	2,1 %
70-74	50	45	95	1,3 %
75-79	25	25	49	0,7 %
80-w	27	44	71	1,0 %
Totalt	3 740	3 670	7 409	100 %

Bland de som förväntas flytta från Värmland återfinns samma mönster; en relativt jämn könsfördelning och en överrepresentation av personer mellan 20 och 29 år. Här är emellertid flyttningarna i ännu högre grad koncen-

trerade till åldersspannet 20-29 år. Vidare kan det även konstateras att åldersklasserna under 15 år och över 35 år utgör relativt små andelar av det totala antalet utflyttningar.



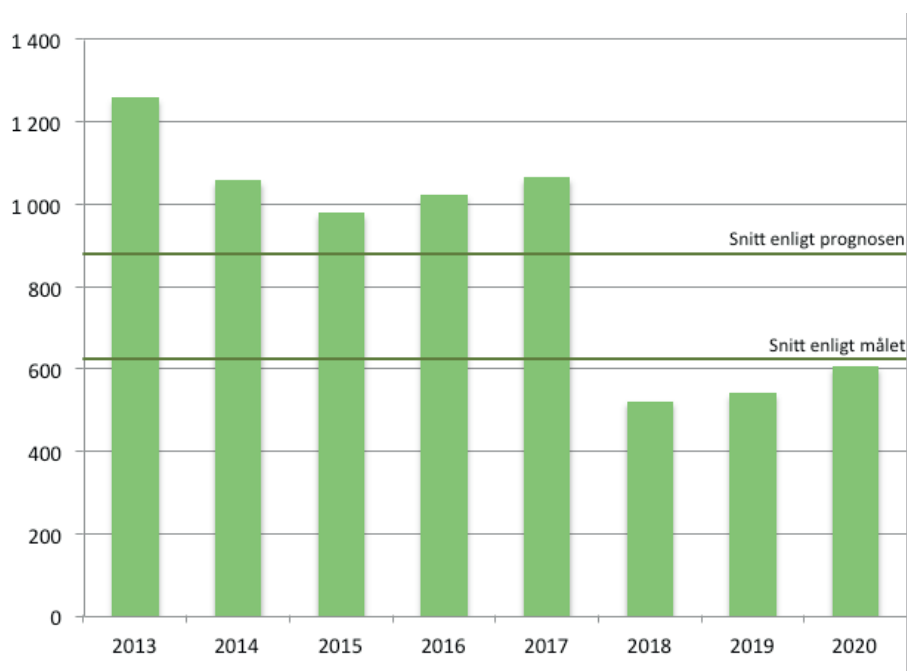


MÅLEN I VÄRMLANDSSTRATEGIN – HUR LIGGER VI TILL?

Av de 33 målen i Värmlandsstrategin har två berörts i denna sammanställning; mål 1 angående nettoinflyttningen till Värmland och mål 5 angående försörjnings

bördan i Värmland jämfört med riket. Hur ligger vi då till enligt den befolkningsframskrivning som presenterats här?

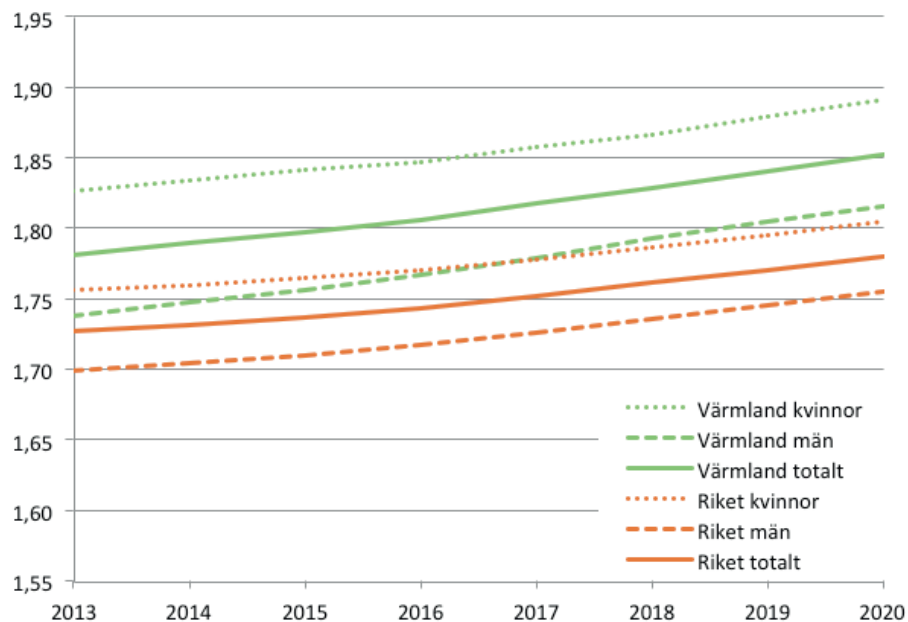
TABELL 5.1 NETTOINFLYTTNING I VÄRMLANDS LÄN 2013-2020



Det första målet i Värmlandsstrategin handlar om att nettoinflyttningen under åren 2013-2020 ska uppgå till 5 000 personer. Med nettoinflyttning avses skillnaden mellan den totala inflyttningen och den totala utflyttningen. För att det ska bli möjligt att uppnå målet krävs

en genomsnittlig årlig nettoinflyttning om 625 personer. Som diagrammet ovan illustrerar så förutsägs emellertid en genomsnittlig nettoinflyttning om 880 personer fram till 2020, vilket motsvarar 7 040 personer totalt. Därmed ser utsikterna att uppnå målet mycket goda ut.

Foto: Öyvind Lund


FIGUR 5.2 FÖRSÖRJNINGSBÖRDA I VÄRMLANDS LÄN OCH RIKET 2013-2020, TOTALT SAMT UPPDELAT PÅ KÖN


I figur 5.2 illustreras hur försörjningsbördan antas förändras från år 2013 till 2020 i Värmlands län och riket. Försörjningsbördan, som är ett mått på den arbetsföra befolkningens försörjning av den övriga befolkningen, räknas ut genom att totalbefolkningen divideras med befolkningen i åldern 20-64 år. Enligt mål 5 i Värmlandsstrategin är förhoppningen att försörjningsbördan i Värmlands län ska närma sig riksgenomsnittet till år 2020.

I både Värmlands län och riket som helhet förväntas försörjningsbördan att öka stadigt till år 2020; från 1,78 till 1,85 i Värmlands län och 1,73 till 1,78 i riket. Vidare kan det konstateras att utsikterna att nå mål 5 i Värmlandsstrategin inte förefaller särskilt goda, då skillnaderna mellan Värmlands län och riket som helhet snarare ser ut att öka till år 2020.

Trots att det inte är relevant att resonera kring skillnader mellan kvinnor och män i termer av försörjningsbörda så har en könsuppdelning gjorts. Detta eftersom måttet säger något om demografiska skillnader mellan könen. Att försörjningsbördan är högre bland kvinnor än män, både i Värmland och riket, betyder helt enkelt att det finns en högre andel kvinnor i den äldre åldersgruppen. Vill vi i Värmland minska skillnaderna mellan könen behöver vi i högre utsträckning attrahera kvinnor i åldersgruppen 20-64 år.

KONTAKTUPPGIFTER:

ENHETEN FÖR REGIONAL TILLVÄXT

NAMN: Linn Johansson
E-POST: linn.johansson@regionvarmland.se
TEL. 054-701 10 45

NAMN: Bo-Josef Eriksson
E-POST: bo-josef.eriksson@regionvarmland.se
TEL. 054-701 10 46

Foto: Linn Malmén



SAMMANFATTNING

Denna skrift visar att Värmlands befolkningsutveckling är relativt stabil, men att åldersfördelningen förväntas genomgå en del förändringar till år 2030.

Den tydligaste trenden är en åldrande befolkning då åldersgruppen 65 år och äldre förväntas öka med nära en femtedel. Dock bör det understrykas att befolkningsutvecklingen inte är helt entydig i denna åldersgrupp, då det finns en betydande spännvidd i befolkningsförändringarna bland de som är 65 år och äldre. Även åldersgruppen 0-19 år förväntas öka något, medan åldersgruppen 20-64 år minskar under hela prognosperioden.

I en jämförelse med hela riket framgår det att Värmlands län har en lägre befolkningstillväxt i samtliga åldersgrupper. Störst skillnad är det i åldersgruppen

20-64 år, som till skillnad från Värmlands län förväntas öka på riksnivå.

För Värmlands län som helhet förutsägs en genomsnittlig årlig folkökning om 502 personer. Här kan invandringen ses som en avgörande komponent, då utrikes flyttnettot genomgående förväntas bli större än födelseunderskottet och det negativa inrikes flyttnettot tillsammans.

Vad gäller de två målen i Värmlandsstrategin som berörs i denna skrift kan det konstateras att ett av dem tycks befinna sig inom räckhåll till år 2020; mål 1 angående nettoinflyttning om minst 5 000 personer. Utsikterna att nå mål 5 förefaller inte lika goda då skillnaderna i försörjningsbörda mellan Värmlands län och riket som helhet snarare ser ut att öka till år 2020.