

GRÄNSPENDLING SVERIGE-NORGE 2013



Norge är Sveriges viktigaste grannland. För Sverige, som är ett av världens mest exportberoende länder, är Norge den största exportmarknaden. Dessutom har den norska arbetsmarknaden stor betydelse för sysselsättningen i Sverige. 2013 hade närmare 60 000 svenskar hela eller delar av sin sysselsättning i Norge vilket genererade över 14 miljarder kronor i lönesummor. I relationen mellan Sverige och Norge spelar Värmland en viktig roll. Gränshandeln som har etablerats i Värmland omsätter miljarder och Värmland är också det län som har störst andel sysselsatta över den norska gränsen.

2015 tog Region Värmland fram rapporten *Norge – Sveriges viktigaste grannland* för att visa på det ömsesidiga beroendet mellan Sverige och Norge. Flera områden undersöktes såsom norskägda företag, handel och turism men i fokus för rapporten stod gränspendlingen mellan länderna. Detta för att visa hur stor påverkan arbetspendlingen från Sverige till Norge har på sysselsättning och inkomster i Sverige. Rapporten kunde slå fast att den officiella statistiken ofta gör halt vid nationsgränsen vilket skapar en skevhet i resultaten, inte minst för gränsregioner som Värmland.

Denna publikation är en uppföljning av gränspendlingen mellan länderna, med statistik för 2013. Siffrorna redovisas både ur ett nationellt perspektiv och specifikt för Värmland, som i egenskap av gränsregion påverkas mycket av relationen till Norge. För Värmland är det

närmare till Oslo än någon av de svenska storstadsregionerna Göteborg och Stockholm. Närheten till den kraftigt växande Osloregionen öppnar många möjligheter för Värmland, bland annat ger den invånarna tillgång till en stor arbetsmarknadsregion. Länken till Oslo är också utpekad som ett styrkeområde i den regionala utvecklingsstrategin *Värmlandsstrategin*.

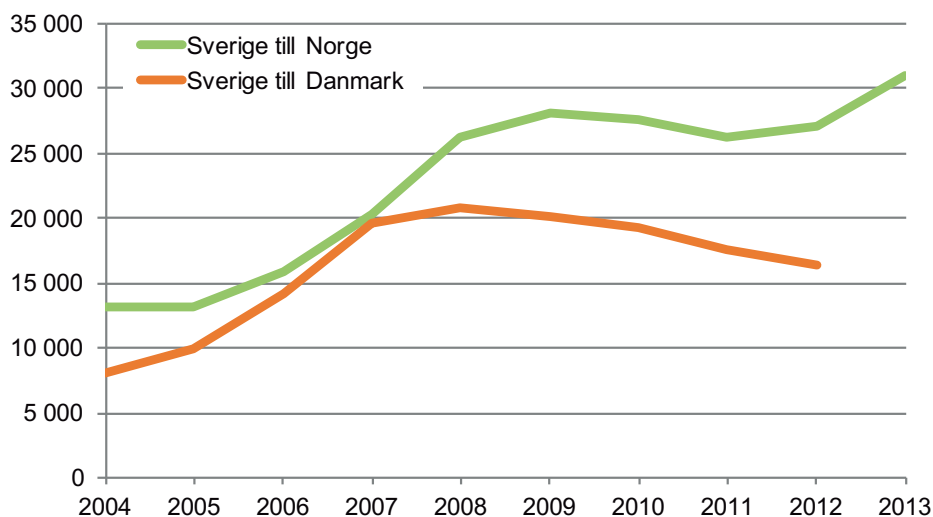
Förutom att visa hur arbetspendlingen mellan länderna har utvecklats så är syftet att synliggöra konsekvenserna av att den nationella offentliga statistiken inte tar hänsyn till gränspendlingen. De som bor i Sverige och arbetar i Norge räknas som ej förvärvsarbetande i den svenska sysselsättningsstatistiken, vilket innebär att sysselsättningsgraden blir påtagligt lägre i gränsregionerna. Detsamma gäller de inkomster som arbetet på den norska sidan genererar vilket får till följd att miljarder kronor saknas

i den officiella inkomststatistiken. För att fylla dessa luckor har Region Värmland beställt statistik från Statistiska centralbyrån (SCB), med 2013 som senaste år. Eftersläpningen i förhållande till nationell statistik (som finns för 2014) beror på att svenska Statistiska centralbyrån och norska Statistisk sentralbyrå måste samköra sin arbetsmarknadsstatistik för att få fram den gränsstatistik som Region Värmland beställt.



De två största pendlingsströmmarna mellan de nordiska länderna går från Sverige till Danmark och Sverige till Norge. Under hela perioden 2004-2013 var den svenska gränspendlingen i något större utsträckning riktad till Norge än till Danmark. Som synes i diagram 1 så var arbetspendlingen till Danmark nästan lika stor som till Norge under 2007, men därefter har skillnaderna ökat markant. 2012 var det 10 742 fler svenskar som pendlade till Norge än till Danmark. Arbetspendlingen till Norge fortsatte att öka under 2013 och uppgick till 31 026 personer. Motsvarande siffror för arbetspendlingen till Danmark saknas för 2013.

DIAGRAM 1: ARBETSPENDLING FRÅN SVERIGE TILL NORGE OCH DANMARK, 2004-2013*



Källa: StatNord, Örestat och SCB

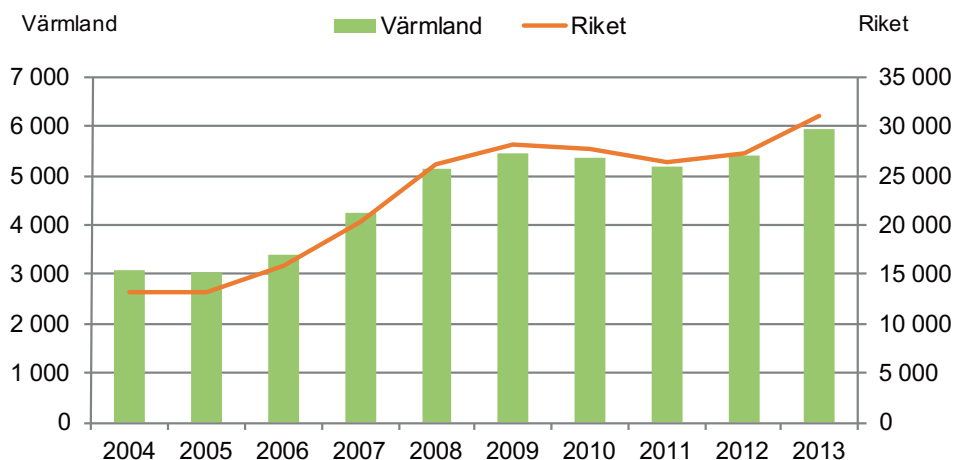
*Uppgifter om arbetspendling från Sverige till Danmark under 2013 saknas.

I diagram 2 och 3 illustreras hur antalet arbetspendlare mellan Sverige och Norge har utvecklats under perioden 2004-2013. Även arbetspendlingen mellan Värmland och Norge redovisas.

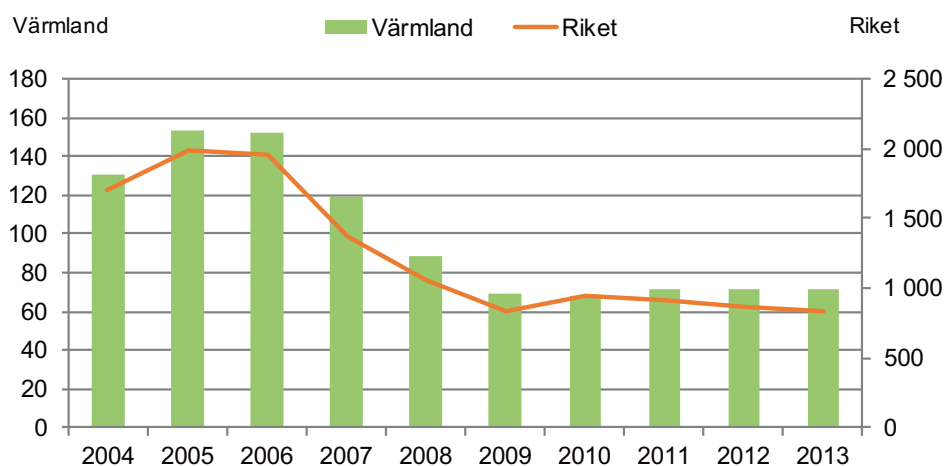
Arbetspendlingen från Sverige till Norge har ökat från 13 200 personer år 2004 till 31 026 personer år 2013, vilket är en ökning på 135 procent. Samma utveckling kan ses i arbetspendlingen från Värmland till Norge som har ökat från 3 090 personer till 5 930 personer under samma period, vilket motsvarar en ökning på 92 procent.

När det gäller arbetspendlingen från Norge till Sverige så sker det i en relativt liten skala; 827 personer arbetspendlade från Norge till Sverige under 2013. Dessutom har det minskat avsevärt jämfört med 2004 då antalet arbetspendlare från Norge var 1 985. Även i Värmland har arbetspendlingen från Norge minskat påtagligt, från 131 personer år 2004 till 72 personer år 2013.

”Allt fler arbetspendlar till Norge”

DIAGRAM 2: ARBETSPENDLING TILL NORGE, FRÅN VÄRMLAND OCH RIKET, 2004-2013


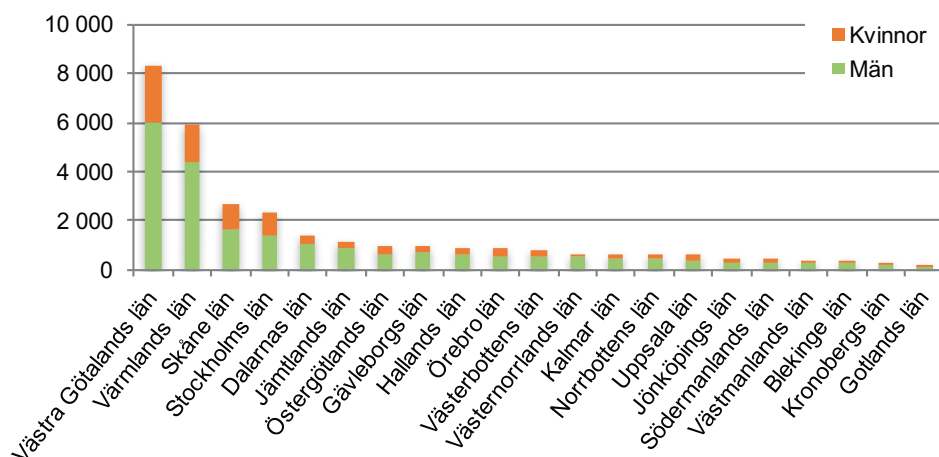
Källa: StatNord och SCB

DIAGRAM 3: ARBETSPENDLING FRÅN NORGE, TILL VÄRMLAND OCH RIKET, 2004-2013


Källa: StatNord och SCB

Sett till antalet arbetspendlare till Norge så är det Västra Götaland och Värmland som sticker ut med 8 316 respektive 5 930 gränspendlare. Om antalet gränspendlare relateras till den sysselsatta befolkningen i länen blir bilden dock en annan: Värmland hamnar högst med 4,4 procent och därefter kommer Jämtlands län med 1,6 procent av den sysselsatta befolkningen.

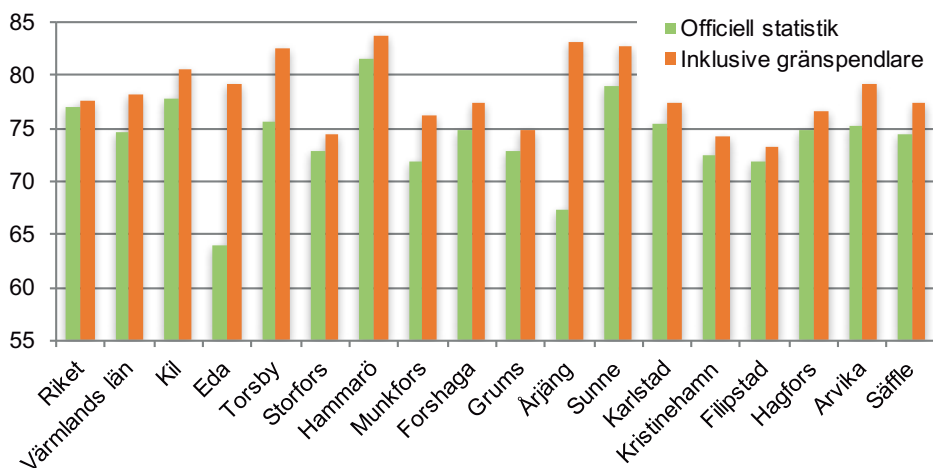
Av diagram 4 framgår även att gränspendlingen är vanligast bland män. I Värmland är könsfördelningen bland arbetspendlarna till Norge 26 procent kvinnor och 74 procent män, vilket kan jämföras med snittet för riket som är 30 procent kvinnor och 70 procent män.

DIAGRAM 4: ARBETSPENDLING FRÅN SVERIGE TILL NORGE EFTER BOSTADSLÄN OCH KÖN, 2013


Källa: SCB

I de län där gränspendlingen är utbredd är det tydligt att den officiella sysselsättningsstatistiken blir missvisande. Nedan illustreras skillnaden mellan de officiella siffrorna och sysselsättning inklusive arbetspendling till Norge.

För Värmlands län är skillnaden 3,5 procentenheter vilket innebär att förhållandet till riksgenomsnittet ändras avsevärt när gränspendlingen räknas in. För några av Värmlands kommuner handlar det om ännu större skillnader. I Eda ökar sysselsättningsgraden med 15,4 procentenheter och i Årjäng 15,7 procentenheter.

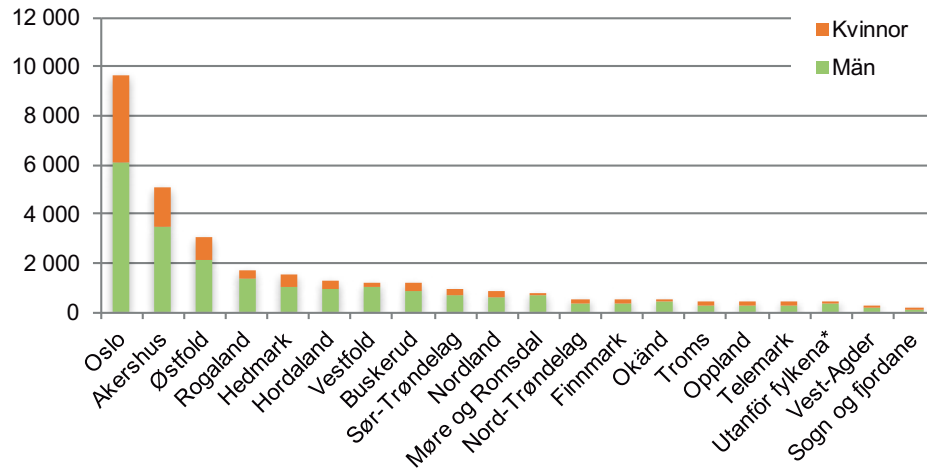
DIAGRAM 5: ANDEL SYSSELSÄTTA I ÅLDER 20-64 ÅR (FÖRVÄRVSFREKVENNS) EXKL./INKL. GRÄNSPENDLING¹


Källa: SCB

¹ Observera att statistiken inklusive gränspendlare endast avser arbetspendling till Norge, det vill säga att det för riket skulle innebära ännu högre sysselsättningsgrad om exempelvis arbetspendling till Danmark räknades med.

Oslo fylke, som enbart utgörs av Oslo kommun, är den i särklass vanligaste arbetsregionen för arbetspendlare från Sverige till Norge. 9 625, eller 31 procent, arbetspendlar dit. Näst vanligast är Akershus med 5 073 arbetspendlare eller 16 procent.

DIAGRAM 6: ARBETSPENDLING FRÅN SVERIGE TILL NORGE EFTER ARBETSREGION OCH KÖN, 2013

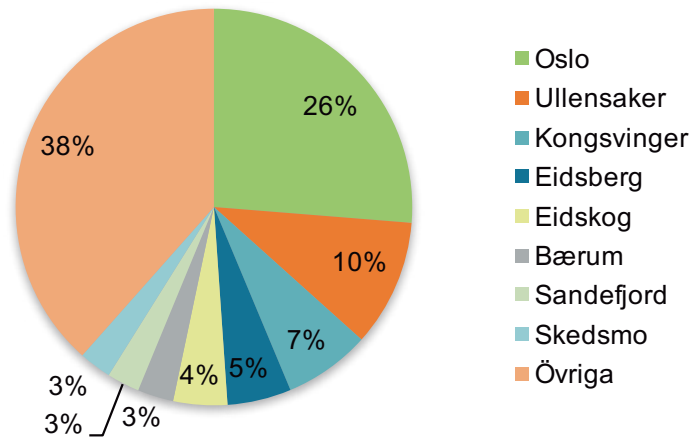


Källa: SCB

*Spitsbergen, Hopen, Bjørnøya, Jan Mayen, Sokkelen sør og nord for 62 N

Som synes i diagram 7 är även arbetspendlingen från Värmland till Norge starkt koncentrerad till Oslo och närliggande kommuner samt gränskommuner. 26 procent av arbetspendlingen från Värmland är riktad till Oslo och därefter kommer Ullensaker (10 procent) där Gardemoen flygplats ligger.

DIAGRAM 7: ARBETSKOMMUN FÖR ARBETSPENDLARE FRÅN VÄRMLAND TILL NORGE, 2013



Källa: SCB, egen bearbetning

I tabellen nedan redovisas i vilka branscher som arbetspendlarna till Norge arbetar.

Tabell 1: Arbetspendling till Norge efter näringsgren, 2013

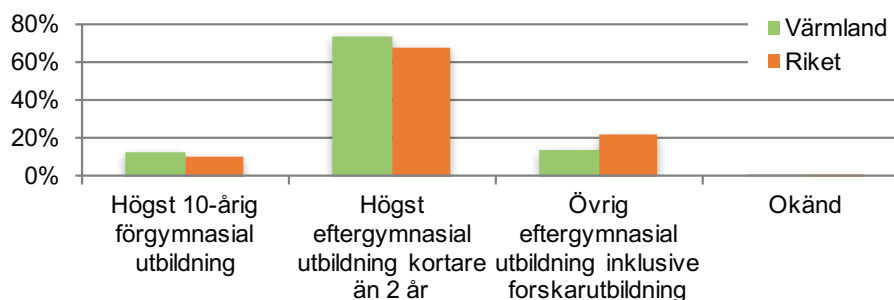
NÄRINGSGREN ENLIGT SNI 2007	VÄRMLAND		RIKET	
	Antal	Andel	Antal	Andel
F Byggverksamhet	1 654	27,9%	5 676	18,3%
N Uthyrning, fastighetsservice, resetjänster och andra stöd-tjänster	856	14,4%	5 952	19,2%
Q Vård och omsorg; sociala tjänster	707	11,9%	2 974	9,6%
C Tillverkning	706	11,9%	2 555	8,2%
H Transport och magasinering	538	9,1%	3 002	9,7%
G Handel; reparation av motorfordon och motorcyklar	472	8,0%	2 895	9,3%
I Hotell och restaurang	321	5,4%	3 294	10,6%
M Verksamhet inom juridik, ekonomi, vetenskap och teknik	136	2,3%	1 005	3,2%
O Offentlig förvaltning och försvar; obligatorisk socialförsäkring	96	1,6%	583	1,9%
B Utvinning av mineral	75	1,3%	840	2,7%
R Kultur, nöje och fritid	65	1,1%	537	1,7%
P Utbildning	65	1,1%	394	1,3%
S Annan serviceverksamhet	64	1,1%	262	0,8%
A Jordbruk, jakt och skogsbruk	63	1,1%	263	0,8%
J Informations- och kommunikationsverksamhet	49	0,8%	446	1,4%
E Vattenförsörjning; avloppsrening, avfallshantering och sanering	25	0,4%	76	0,2%
K Finans- och försäkringsverksamhet	13	0,2%	95	0,3%
L Fastighetsverksamhet	11	0,2%	124	0,4%
D Försörjning av el, gas, värme och kyla	7	0,1%	25	0,1%
V Okänt	5	0,1%	24	0,1%
T Förvärsarbete i hushåll; hushållens produktion av diverse varor och tjänster för eget bruk	2	0,0%	2	0,0%
U Verksamhet vid internationella organisationer, utländska ambassader o.d.	0	0,0%	2	0,0%
Totalt	5 930	100%	31 026	100%

Källa: SCB, egen bearbetning

**”Byggbranschen i Norge
sysselsätter många svenskar”**

Majoriteten av dem som arbetspendlar till Norge har en utbildningsnivå motsvarande gymnasial utbildning eller eftergymnasial utbildning kortare än två år. I Värmland är andelen som tillhör denna kategori något högre än riket som helhet, 73 procent jämfört 68 procent för riket. Andelen med eftergymnasial utbildning två år och uppåt är i sin tur något lägre för Värmland, 14 procent jämfört med 21 procent för riket.

DIAGRAM 8: UTBILDNINGSNIVÅ FÖR ARBETSPENDLARE TILL NORGE, 2013



Källa: SCB

För att ge en mer detaljerad bild av arbetskraften som har sin sysselsättning på den norska sidan så redovisas även gränspendlarna efter utbildningsgrupp.

Förutom grundskoleutbildning är olika gymnasieutbildningar vanligast bland både arbetspendlare från Värmland och riket som helhet. I Värmland hamnar verkstadsutbildning i topp näst efter grundskoleutbildning, medan det i riket är vanligast med samhällsvetenskaplig, social och humanistisk utbildning. Relativt många, cirka 5 procent i Värmland och 4 procent i riket, saknar emellertid uppgift om högst avslutad utbildning vilket gör statistiken över fördelningen mellan utbildningsgrupperna något osäker.

TABELL 2: ARBETSPENDLARE TILL NORGE EFTER UTBILDNINGSGRUPP, 2013

DE 15 VANLIGASTE UTBILDNINGARNA	VÄRMLAND	DE 15 VANLIGASTE UTBILDNINGARNA	RIKET
Grundskoleutbildning och motsvarande	573	Samhällsvetenskaplig, social och humanistisk gymnasieutbildning	3 381
Verkstadsutbildning vid gymnasium/yrkesskola	537	Grundskoleutbildning och motsvarande	2 588
Byggutbildning vid gymnasium/yrkesskola	457	Elektro- och datateknisk utbildning vid gymnasium/yrkesskola	1 898
Samhällsvetenskaplig, social och humanistisk gymnasieutbildning	445	Byggutbildning vid gymnasium/yrkesskola	1 776
Elektro- och datateknisk utbildning vid gymnasium/yrkesskola	438	Verkstadsutbildning vid gymnasium/yrkesskola	1 736
Fordons- och farkostutbildning vid gymnasium/yrkesskola	217	Sjuksköterskeutbildning	1 139
Omvårdnads- och omsorgsutbildning på gymnasial nivå	212	Naturvetenskaplig gymnasieutbildning	1 073
Yrkesinriktad utbildning på gymnasial nivå inom handel och administration	206	Yrkesinriktad utbildning på gymnasial nivå inom handel och administration	907
Övrig gymnasial utbildning inom teknik och tillverkning	180	Omvårdnads- och omsorgsutbildning på gymnasial nivå	832
Transportutbildning på gymnasial nivå	137	Estetisk utbildning på gymnasial nivå	828
Sjuksköterskeutbildning	136	Fordons- och farkostutbildning vid gymnasium/yrkesskola	825
Energi & VVS-utbildning vid gymnasium/yrkesskola	128	Hotell- och restaurangutbildning på gymnasial nivå	811
Gymnasial utbildning inom lant- och skogsbruk samt djursjukvård	124	Övrig gymnasial utbildning inom teknik och tillverkning	753
Hotell- och restaurangutbildning på gymnasial nivå	121	Minst 30 (nya) högskolepoäng inom samhällsvetenskap/juridik, ej examen	653
Övrig eftergymnasial utbildning inom teknik och tillverkning	115	Minst 30 (nya) högskolepoäng inom teknik, ej examen	583

Källa: SCB

KONTAKTUPPGIFTER:

AVDELNINGEN FÖR REGIONAL TILLVÄXT

NAMN: Linn Johansson

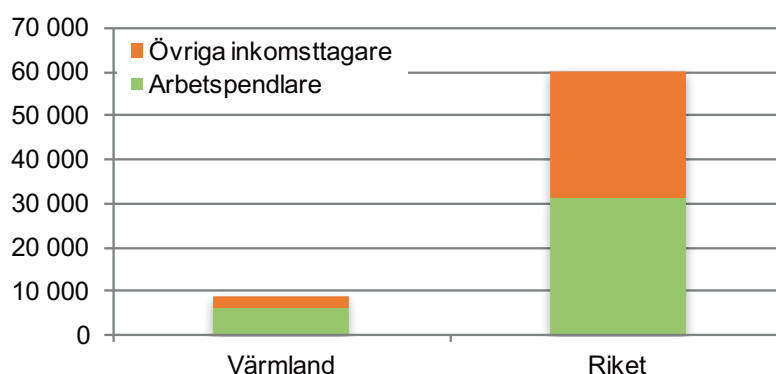
E-POST: linn.johansson@regionvarmland.se

TEL. 054-701 10 45

Utöver de arbetspendlare som bor i Sverige och har sin främsta sysselsättning i Norge så finns det ett stort antal övriga inkomsttagare. Dessa räknas inte som gränspendlare, exempelvis på grund av att de har högre inkomster i Sverige. I riket som helhet handlar det om 28 781 personer. Det innebär att det tillsammans med arbetspendlarna finns 59 807 personer som har inkomst från någon form av arbete i Norge.

I Värmland uppgår antalet övriga inkomsttagare till 2 722. Således är det hela 8 652 personer i Värmland som har inkomst från någon form av arbete på norska sidan.

DIAGRAM 9: ANTAL ARBETSPENDLARE OCH ÖVRIGA INKOMSTTAGARE FRÅN SVERIGE TILL NORGE, 2013



Källa: SCB

Tillsammans genererar dessa arbetspendlare och övriga inkomsttagare närmare 14,3 miljarder kronor i lönesummor till Sverige. I Värmland handlar det om cirka 2,6 miljarder kronor i lönesummor. Den största delen av dessa inkomster tas inte upp i den officiella inkomststatistiken. För riket handlar det om 11,6 miljarder kronor i lönesummor som inte redovisas och i Värmland är motsvarande siffra 2,3 miljarder.

FIGUR 1: LÖNESUMMOR FÖR ARBETSPENDLARE OCH ÖVRIGA INKOMSTTAGARE FRÅN SVERIGE TILL NORGE 2013, 1000-TAL SEK

	VÄRMLAND	RIKET
Övriga inkomsttagare	271 051	2 714 652
Arbetspendlare	2 337 328	11 567 321
Totalt	2 608 379	14 281 973

Källa: SCB

