

A photograph of a modern building with a glass facade at night. The interior is lit up, showing people sitting at a table. The exterior is dark, with a few people walking on a walkway. The sky is a deep blue.

Utvecklingen i Värmland

– fakta och statistik 2011

Utgiven av Region Värmland, 2012
Faktasammanställning: Bo-Josef Eriksson, Region Värmland
Text: Bo-Josef Eriksson och Ann Otto, Region Värmland
Foto framsida: Øyvind Lund
Grafisk formgivning: Lars Falkman, Region Värmland
Tryck: Knappen AB
Rapporten är nedladdningsbar från Region Värmlands webbplats.

Vid eventuella frågor om rapportens innehåll kontakta:
bo-josef.eriksson@regionvarmland.se

Region Värmland
Box 1022
651 15 Karlstad
www.regionvarmland.se

Region Värmland är värmlänningarnas organisation för tillväxtfrågor, regional utveckling, kultur, kollektivtrafik och folkbildning. Organisationen är politiskt styrd, huvudmän är landstinget och de 16 kommunerna.

Foto: Per Eriksson



Förord

Utveckling skapas inte av sig själv och det är inte heller enkelt att planera för det. Tillväxtens och utvecklingens framgångsrecept handlar i stor utsträckning om att ha mod, att våga tänka och göra saker annorlunda och att gripa tag i tillfället. För att kunna göra detta krävs det att vi gemensamt mobiliserar resurserna i regionen och arbetar tillsammans för att utveckla Värmland i den riktning vi vill. Det är ett utvecklingsarbete som tar tid, kräver målmedvetenhet och uthållighet.

För att kunna mobilisera behöver vi förstå vårt eget sammanhang. Vi behöver skapa en samsyn av regionens utveckling, var vi befinner oss just nu, varför vi är här, vad som händer i vår omvärld och vilka vägar som för tillfället är framkomliga för att driva den långsiktiga vision vi har för Värmland.

Region Värmland spelar en viktig roll både i att främja regional mobilisering och att agera som kunskapsinsamlare och spridare för att skapa en samsyn om Värmlands utveckling.

Den här rapporten är framtagen av Region Värmland i syfte att skapa en gemensam bild av Värmlands utveckling. Rapporten är även en uppföljning av det regionala utvecklingsarbetet i Värmland år 2011. Ett arbete som tar sin utgångspunkt i det regionala utvecklingsprogrammet, *Värmland växer – och känner inga gränser 2009–2013*.

Tomas Riste
Regionråd

Catarina Segersten Larsson
Regionråd

Innehåll

Inledning	6
Att följa regionens utveckling med stöd av indikatorer	6
Uppföljning av det regionala utvecklingsprogrammet – rör vi oss i rätt riktning?	7
Ekonomisk utveckling	9
Bruttoregionprodukt	10
Arbetsproduktivitet	13
Inkomster	13
Befolkning	15
Historisk utveckling	16
Folkökningens komponenter	17
Demografi	19
Länets kommuner	21
Norge	23
Arbetspendling mellan Värmland och Norge	24
Arbets- och bostadskommun för värmländska pendlare till Norge	25
Största branscherna för pendlare till Norge	28
Förvärvsfrekvens inkl. pendling över riksgränsen	29
Gränshandel	30
Näringsliv och arbetsmarknad	31
Sysselsättning	32
Branschstruktur	32
Arbetspendling	36
Nystartade företag	37
Turism	38
Arbetslöshet	39
Internationaliseringsgrad	42
Investeringsbenägenhet	44
Forskning och utveckling	45
Innovationsförmåga	46
Arbetsmarknad för universitet- och högskoleexaminerade	48

Utbildning	51
Utbildningsnivå	52
Behörighet att gå vidare i utbildningssystemet	55
Tillgänglighet	59
Värmlands strategiska läge	60
Kollektivtrafik	62
Flygtrafik	65
Bredband	66
Kultur	67
Tillgång till kultur	68
Miljö	71
Klimatpåverkande utsläpp	72
Energieffektivitet	73
Certifierade företag	74
Hälsa	75
Medellivslängd	76
Ohälsotal	78
Långtidssjukskrivna	78
Hälsoeffekter	81
Boende	83
Byggande	84
Prisutveckling	85
Rapportserieförteckning	86

Inledning

Denna rapport beskriver nuläget och de senaste årens utveckling i Värmland. I rapporten presenteras ett antal utvalda indikatorer, vilka baseras på omvärldsbevakning av andra regioner, den nationella nivån samt forskning om regional tillväxt och utveckling.

Rapporten är indelad i följande områden:

- Ekonomisk utveckling
- Befolkning
- Norge
- Näringsliv och arbetsmarknad
- Utbildning
- Tillgänglighet
- Kultur
- Miljö
- Hälsa
- Boende

Att följa regionens utveckling med stöd av indikatorer

En indikator är ett kvantitativt mått som visar utvecklingen eller förändringen inom ett område. En indikator kan vara kopplad till mål, inom till exempel ett program för regional utveckling, och visar då på graden av måluppfyllelse. En indikator kan även syfta till att ge en gemensam bild av ett utgångsläge och en regions förutsättningar, alternativt tjäna som ett viktigt verktyg för jämförelser med andra regioner.

Vidare finns även intresse av att använda indikatorer som stöd för lärande kring hur olika regionala utvecklingsprocesser fungerar. I denna rapport uppfyller de utvalda indikatorerna samtliga ovanstående kriterier. Vår förhoppning är att rapporten ska bidra till en gemensam samsyn av Värmlands nuläge och utgöra en så kallad nollbasmätning av regionens utveckling. De utvalda indikatorerna i rapporten ska kunna uppdateras med jämna mellanrum, för att vi löpande ska kunna följa om Värmlands utveckling går i önskvärd riktning samt öka våra kunskaper om Värmlands möjligheter och utmaningar.

I rapporten har vi valt att redovisa utvalda indikatorer för Värmland i relation till nuläget eller utvecklingen i riket. Ett mål har varit att individbaserade indikatorer i möjligaste mån ska fördelas efter kön och utländsk bakgrund. I så stor utsträckning som möjligt är indikatorerna baserade på senast tillgängliga data.

Uppföljning av det regionala utvecklingsprogrammet – rör vi oss i rätt riktning?

Merparten av indikatorerna som presenteras i denna rapport är alla relaterade till det regionala utvecklingsprogrammets fem insatsområden¹ och dess 15 strategier. Till varje strategi finns strategimål knutna som är utformade utifrån att de främjar kraftsamling och mobilisering hos många aktörer. Inget strategimål lever sitt eget liv, utan det är i samspelet med andra strategier som en rörelse eller en förändrad riktning sker, det vill säga en förflyttning från ett nuläge till ett önskvärt framtida läge. För att mäta måluppfyllelsen av varje strategimål krävs det en uppsättning av indikatorer som kompletteras med andra typer av kartläggningar, uppföljningar och utvärderingar. Denna rapport har ingen ambition att mäta programmets fullständiga måluppfyllelse utan ska ses som ett bidrag till detta.

FEMTON MÅL FÖR ÖKAD HÅLLBAR TILLVÄXT

Nedan listas det regionala utvecklingsprogrammets femton mål. Efter målen anges en sidhänvisning i rapporten till de indikatorer som på något sätt följer upp målet.

Ledarskap

Mål	Sida
Snabbare komma fram till viktiga beslut i gränsöverskridande regionala frågor och att stärka den gemensamma förmågan till problemlösning.	
Stärka bilderna av Värmland så att det blir lättare att attrahera besökande, boende och företag som investerar och människor med specialkompetenser.	16–22, 34, 38–39, 44–45
Bättre ta vara på allas kompetens.	32, 39–41, 46, 78

Innovativa miljöer

Mål	Sida
Fler växande kunskapsdrivna regionexporterande företag.	37, 42–47
Internationellt konkurrenskraftiga värmländska kluster.	42–47
Ökad innovationstakt och innovationshöjd.	45–47, 54

Kompetensförsörjning

Mål	Sida
Höja den samlade utbildningsnivån i regionen i snabbare takt än i jämförbara regioner.	52–58
Säkerställa företagens och den offentliga sektorns kompetensbehov och öka värmlänningens anställningsbarhet.	29, 32, 39–41

¹ Ledarskap, Innovativa miljöer, Kompetensförsörjning, Tillgänglighet och Livskvalitet

Tillgänglighet

Mål	Sida
Öka kundnyttan av befintlig infrastruktur.	62–66
Vägar, järnvägar och vattenvägar som gör det möjligt att transportera gods och att resa säkert och bekvämt mellan Karlstad och kommunhuvudorterna i Värmland samt Örebro på mindre än en timme. Att Värmland i fortsättningen ska ha god tillgänglighet till virtuell kommunikation.	60–61, 66
Det ska vara enkelt att snabbt komma till och från Värmland.	60–61, 65

Livskvalitet

Mål	Sida
Stärka Värmlands förmåga att erbjuda hållbara livsmiljöer, en mångfald av trygga, attraktiva miljöer att bo och vistas i och stimulerande upplevelser inom natur-, kultur- och friluftsliv.	30, 38–39, 68–70, 73, 76–79, 84–85
Fler värmlänningar i arbete och förbättrad folkhälsa.	13–14, 29, 32–34, 39–41, 76–82
Utveckla ett blomstrande och dynamiskt kulturliv som bidrar till utveckling av innovationsförmåga och tillväxt, lockar kreativa grupper, profilerar regionen, utvecklar besöksnäringen och berikar människor.	10–14, 16–18, 38–39, 46–47, 68–70
Lägga grunden för ett miljömässigt hållbart samhälle och se klimat- och miljöfrågorna i ett regionalt helhetsperspektiv.	72–74

Ekonomisk utveckling

I det här avsnittet beskrivs Värmlands ekonomiska utveckling genom att studera utvecklingen med hjälp av följande indikatorer; bruttoregionprodukt, arbetskraftsproduktivitet och förvärsinkomst.

Bruttoregionprodukt

Region Värmland arbetar för en ekonomiskt, socialt, och miljömässigt hållbar tillväxt. Ett grovt mått på ekonomisk tillväxt är bruttoregionprodukt (BRP). BRP är det samlade värdet av alla varor och tjänster som produceras i en region, BRP är den regionala motsvarigheten till det nationella måttet bruttonationalprodukt, BNP.

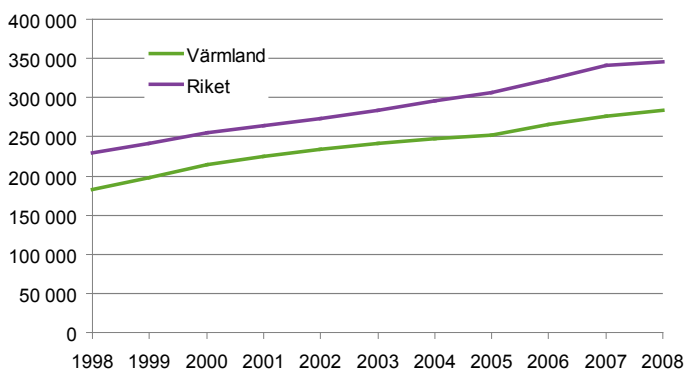
Värmlands BRP, rikets BNP samt Värmlands andel av rikets BNP, löpande priser i miljoner kr, efter år

	1998	1999	2000	2001	2002	2003
Riket	2 025 024	2 138 421	2 265 447	2 348 419	2 443 630	2 544 867
Värmland	51 014	54 679	58 845	61 703	64 029	65 934
Värmlands andel av rikets BNP	2,52%	2,56%	2,60%	2,63%	2,62%	2,59%
	forts.	2004	2005	2006	2007	2008
Riket		2 660 957	2 769 375	2 944 480	3 126 018	3 204 320
Värmland		67 583	68 808	72 596	75 452	77 777
Värmlands andel av rikets BNP		2,54%	2,48%	2,47%	2,41%	2,43%

Källa: SCB

Värmlands BRP steg från 51 014 miljoner kronor år 1998 till 77 777 miljoner kronor år 2008, en ökning på 52,5 procent. Rikets BNP ökade under samma period från 2 025 024 miljoner kronor till 3 204 320 miljoner kronor, en ökning på 58,2 procent.

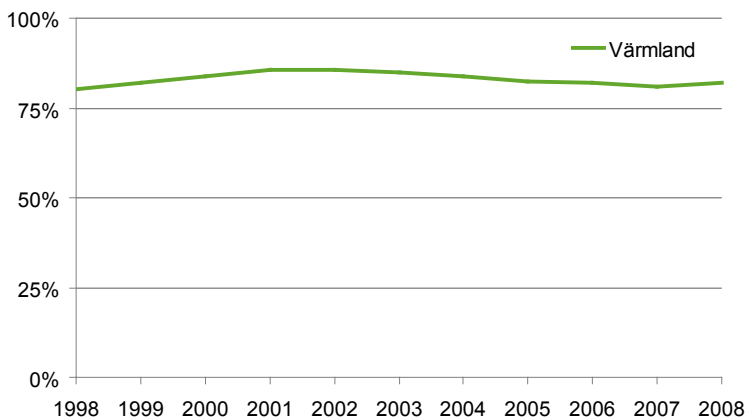
Bruttoregionprodukt/capita i sek, efter tid och region



Källa: rAps

Värmland har en lägre bruttoregionprodukt per capita än riket. 1998 var BRP/capita i Värmland 183 297 kronor, motsvarande siffra för riket var 228 705 kronor. År 2008 hade dessa siffror stigit till 284 508 kronor i Värmland och 346 175 kronor i riket. Mellan 1998 och 2008 steg BRP/capita i Värmland med 55 procent och rikets BNP/capita ökade under samma period med 51 procent.

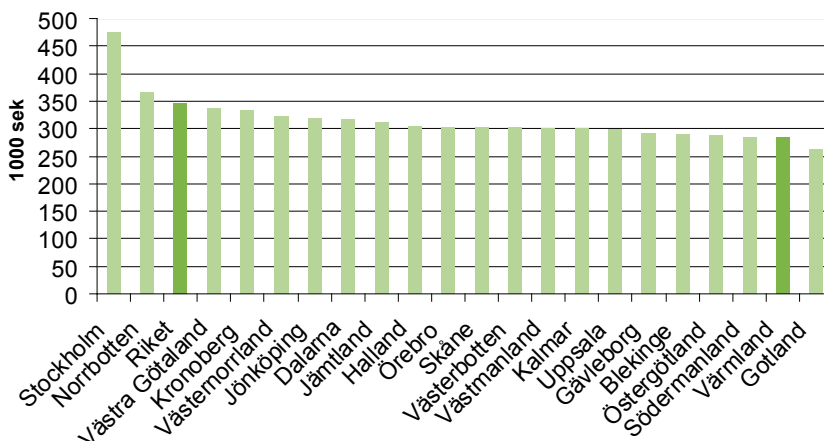
Värmlands BRP/capita som andel av rikets BNP/capita



Källa: rAps

Värmlands BRP/capita som andel av rikets BNP/capita ökade från att ligga på 80 procent 1998 till att vara 82 procent 2008. Värmlands bättre utveckling av BRP/capita hör samman med att Värmland har haft en sämre befolkningsutveckling än vad riket har.

Bruttoregionprodukt/capita 2008, efter län



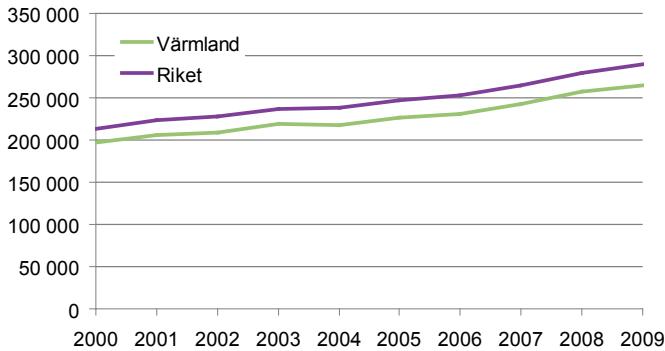
Källa: rAps

Om man jämför BRP/capita mellan Sveriges län så är det två län som har en högre BRP/capita än Sveriges BNP/capita. Stockholm sticker ut med en BRP/capita på nästan 475 000, men även Norrbotten ligger över riket med en BRP/capita på 364 000. Värmland har den näst lägsta BRP/capita under 2008 men skillnaden mellan Värmland och Södermanland, Östergötland, Blekinge samt Gävleborg är relativt liten.



Arbetsproduktivitet

Lönesumma per sysselsatt, efter tid och region

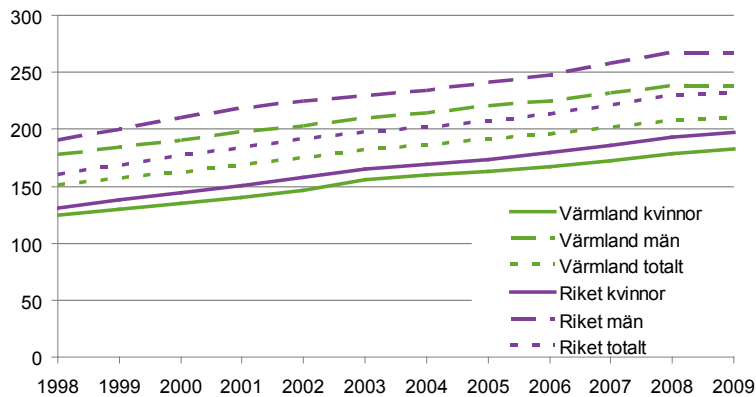


Källa: rAps

Värmland har en lönenivå som är lägre än rikets. År 2000 var lönesumman per sysselsatt i Värmland 196 953 medan den i riket var 212 741. 2009 hade lönesumman i Värmland stigit till 265 106, en ökning under perioden motsvarande 34,6 procent. I riket steg lönesumman per sysselsatt till 289 669, en ökning på 36,2 procent under perioden.

Inkomster

Sammanräknad förvärvsinkomst² tkr, efter tid, region och kön

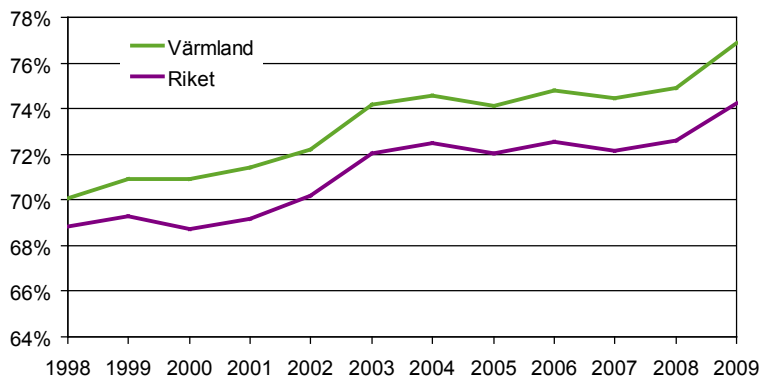


Källa: SCB

Den sammanräknade förvärvsinkomsten i Värmland ligger lägre än riksgenomsnittet. Den största skillnaden står männen för, som har en klart lägre sammanräknad förvärvsinkomst i Värmland än i riket. En orsak till den stora skillnaden är att inkomsten för de värmlänningar som bor i Värmland men arbetar i Norge inte finns med i denna statistik. Detta påverkar främst männen då de står för den största andelen av de som arbetspendlar till Norge.

² Sammanräknad förvärvsinkomst är summan av de sammanlagda löpande skattepliktiga inkomsterna, det vill säga inkomst från anställning, företagande, pension, sjukpenning och andra skattepliktiga transfereringar. I sammanräknad förvärvsinkomst ingår ej inkomst av kapital.

Kvinnors andel av mäns sammanräknade förvärvsinkomst, efter tid



Källa: SCB

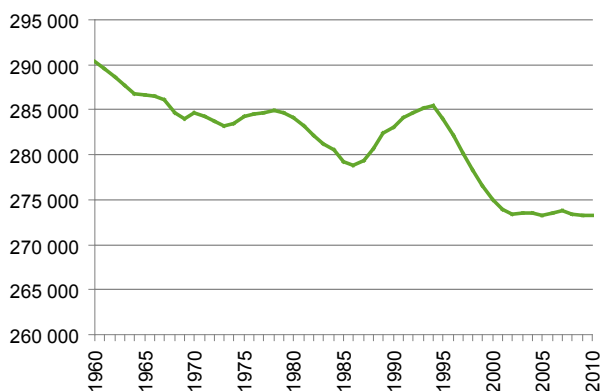
Den sammanräknade förvärvsinkomsten är jämnare fördelad mellan kvinnor och män i Värmland än i riket. Detta beror på att männens sammanräknade förvärvsinkomst i Värmland är klart lägre än männens på riksnivå medan kvinnorna i Värmland och riket har en mer jämlik sammanräknad förvärvsinkomst. Den jämnare fördelningen mellan könen i Värmland påverkas positivt av att arbetsinkomster från Norge inte finns med i statistiken.

Befolkning

I det här avsnittet beskrivs Värmlands befolkning genom att studera den historiska befolkningsutvecklingen med dess tillhörande folkökningskomponenter och demografi.

Historisk utveckling

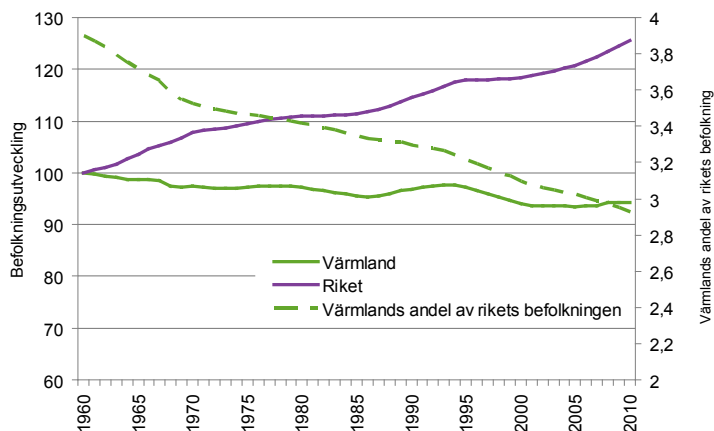
Befolkningsutvecklingen i Värmland 1960–2010



Källa: SCB

1960 bodde det 290 324 personer i Värmlands län. Sedan dess och fram till år 2010 har befolkningen i Värmland minskat med 17 059 personer till 273 265 personer. Perioden har präglats av såväl upp- som nedgångar i befolkningmängden med det kraftigaste befolkningstappet under åren från mitten av 1990-talet till början av 2000-talet. Sedan början av 2000-talet har befolkningmängden varit relativt stabil men med en liten befolkningsökning.

Indexerad befolkningsutveckling 1960–2010 (1960 = 100), efter region, samt Värmlands andel av rikets befolkning 1960–2010

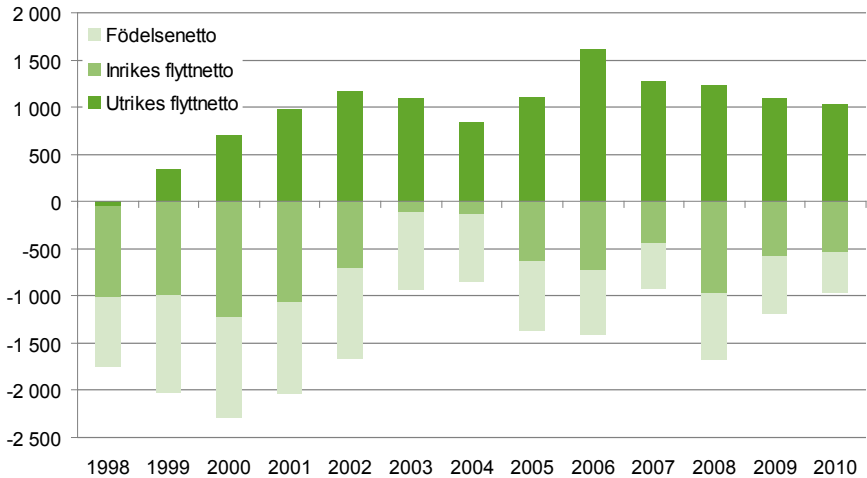


Källa: SCB

Till skillnad från Värmland har riket haft en positiv befolkningsutveckling under åren 1960–2010. Rikets befolkning har ökat med 26 procent under perioden och Värmlands befolkning har minskat med 6 procent. Detta har medfört att Värmlands andel av rikets befolkning har minskat med en procentenhet under perioden, från 3,9 procent 1960 till 2,9 procent 2010.

Folkökningens komponenter

Folkökningens³ komponenter i Värmland 1998–2010

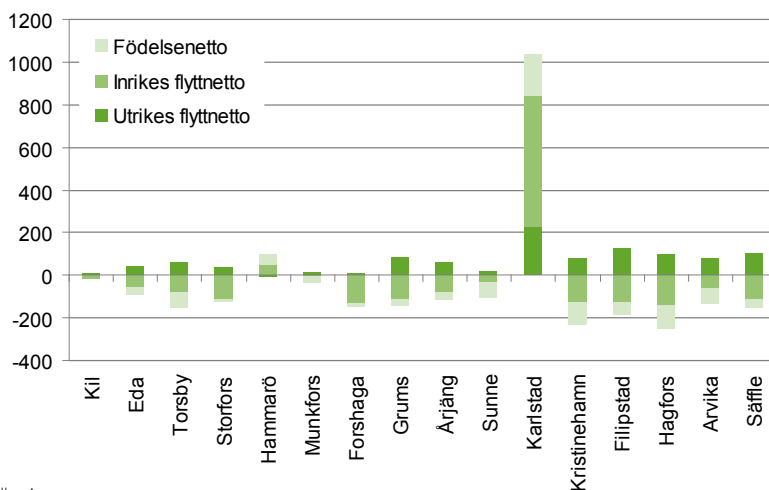


Källa, rAps

Under perioden 1998–2010 hade Värmland, förutom 1998, årligen ett positivt utrikes flyttnetto. Det betyder att det flyttade mer människor till Värmland från utlandet än vad som flyttade från Värmland till utlandet. En stor del av de utrikes inflyttade flyttar från Norge och av dessa är en viss del återvändande svenskar. Värmland hade årligen ett negativt födelsenetto och ett negativt inrikes flyttnetto, detta innebär att det varje år har dött fler människor än vad det har fötts i Värmland samt att det har flyttat fler människor från Värmland till övriga Sverige än tvärtom. De största tappen till övriga Sverige går till Göteborg och Stockholm.

³ Befolkningsförändringar kan delas upp i två kategorier, födelsenetto och flyttnetto. Födelsenetto för en region är antalet levande födda minus antalet döda i regionen. Flyttnetto är antalet inflyttade minus antalet utflyttade. Flyttnetto delas här även upp i inrikesflyttnetto (omflyttningar inom riket) och utrikesflyttnetto (omflyttningar över riksgårnsen).

Folkökningens komponenter 2010 i Värmland, efter kommun



Källa: rAps

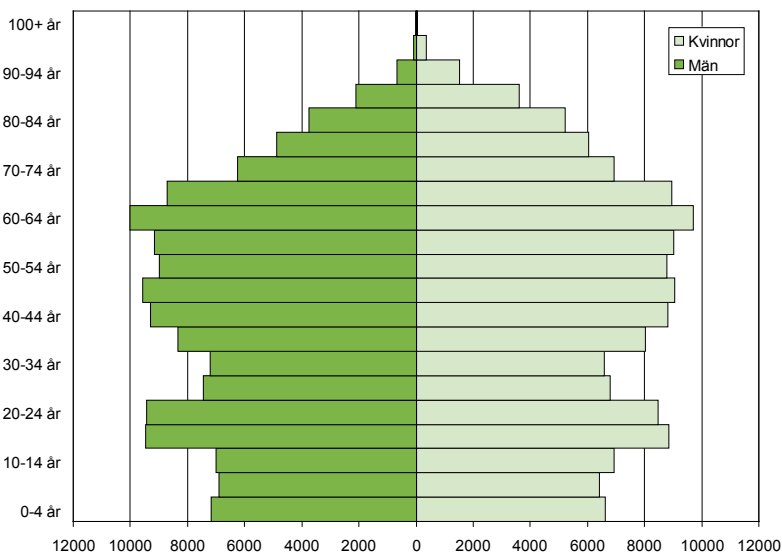
Folkökningens komponenter 2010 i Värmland, efter kommun

Kommun	Utrikes flyttnetto	Inrikes flyttnetto	Födelsenetto
Kil	5	-14	3
Eda	45	-58	-34
Torsby	58	-79	-73
Storfors	37	-110	-14
Hammarö	-2	49	48
Munkfors	11	-7	-26
Forshaga	10	-128	-18
Grums	86	-110	-28
Årjäng	62	-84	-35
Sunne	18	-36	-68
Karlstad	227	615	195
Kristinehamn	77	-131	-101
Filipstad	123	-129	-56
Hagfors	95	-139	-112
Arvika	76	-64	-73
Säffle	99	-113	-39

Källa: rAps

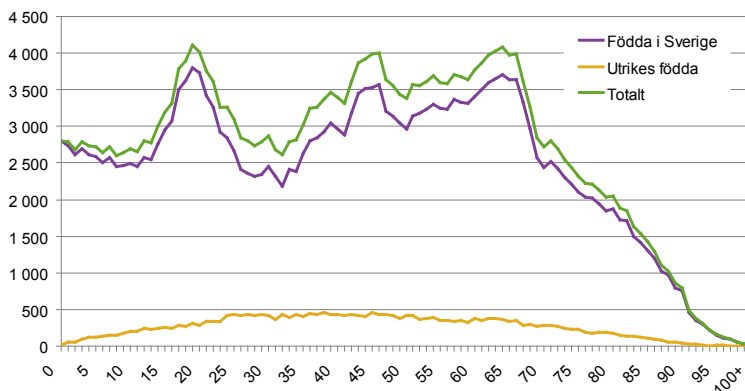
Demografi

Befolkningspyramid för Värmland, 2010-12-31



Källa: SCB

Åldersfördelning bland personer i Värmland, födda i Sverige respektive utrikes, 2010



Källa: rAps

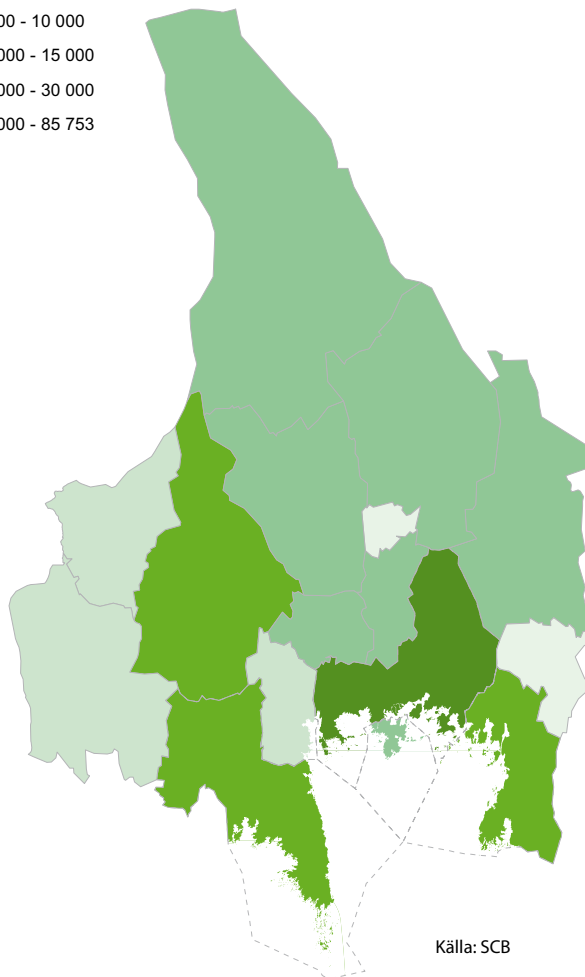
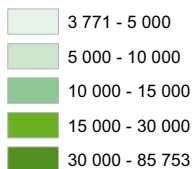
2010 bodde det 273 265 personer i Värmland. Bland dessa är 246 834, eller 90 procent, födda i Sverige. Resterande 26 431 av befolkningen utgörs av utrikes födda. 9 617 personer är födda i Norden (utanför Sverige), motsvarande 4 procent av befolkningen, och 16 814 är födda utanför Norden, motsvarande 6 procent av befolkningen.

Åldersfördelningen bland befolkningen skiljer sig mellan de som är födda i Sverige och de som är utrikes födda. Bland de som är födda i Sverige kan vi klart se de stora årskullarna bland 40-, 60-, och 90-talisterna. Dessa toppar och dalar återfinns inte på samma vis bland utrikes födda.



Länets kommuner

Antal invånare per kommun 2010-12-31

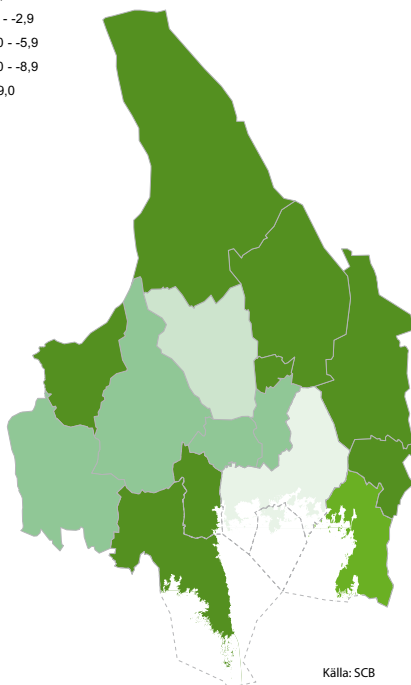
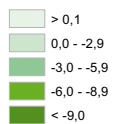


Källa: SCB

Kommunerna i Värmland skiljer sig mycket när det gäller befolkningsmängd. 2010 hade Karlstads kommun ett invånarantal om 85 753 medan Munkfors kommun hade 3 771 invånare. Sedan 1990 har Värmlands befolkning minskat från 283 110 till 273 265, motsvarande 3,5 procent. Minskningen är dock starkt koncentrerad till den första tioårsperioden då minskningen mellan 2000 och 2010 enbart var 0,6 procent.

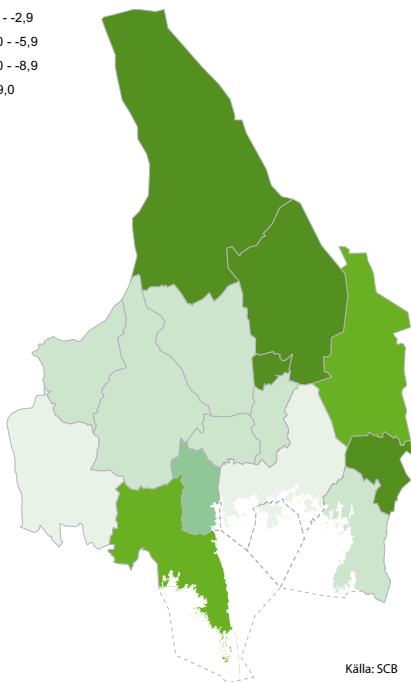
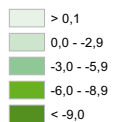
Befolkningsminskningen i Värmland skiljer sig åt mellan kommunerna. Ett flertal av de värmländska kommunerna tappade mer än 9 procent av sin befolkning mellan 1990 och 2010. Enbart två kommuner hade en positiv utveckling, nämligen Karlstad som växte med 12,1 procent och Hammarö som växte med 10,8 procent. Ser man till perioden 2000 till 2010 så har, förutom Karlstad och Hammarö, även Årjängs kommun haft en positiv befolkningsutveckling om 0,7 procent.

Befolkningsförändring per kommun 1990–2010, procent



Källa: SCB

Befolkningsförändring per kommun 2000–2010, procent



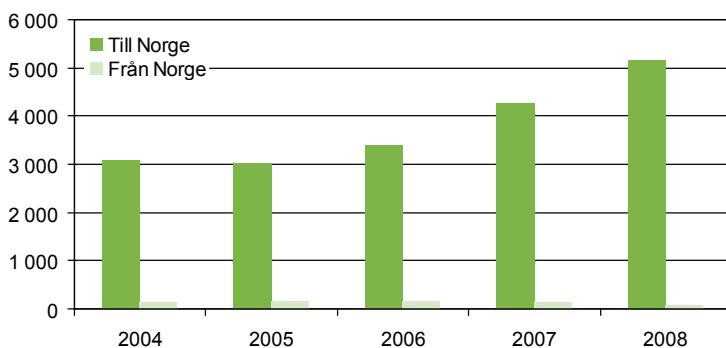
Källa: SCB

Norge

Värmland är en gränsregion. Gränsen gentemot Norge har stor påverkan på Värmlands utveckling. I detta avsnitt studeras arbetspendlingen mellan Värmland och Norge, i vilka branscher som värmlänningar arbetar i Norge, den värmländska förvävsfrekvensen när pendlingen inkluderas samt gränshandelns utveckling.

Arbetspendling mellan Värmland och Norge

Arbetspendling mellan Värmland och Norge 2004–2008



Källa: Statnord

Arbetspendling mellan Värmland och Norge 2004–2008, efter kön

	Till Norge ⁴					Från Norge ⁵				
	2004	2005	2006	2007	2008	2004	2005	2006	2007	2008
Män	2398	2348	2654	3222	3795	79	92	89	68	54
Kvinnor	692	675	743	1043	1356	52	61	63	51	35
Totalt	3090	3023	3397	4265	5151	131	153	152	119	89

Källa: Statnord

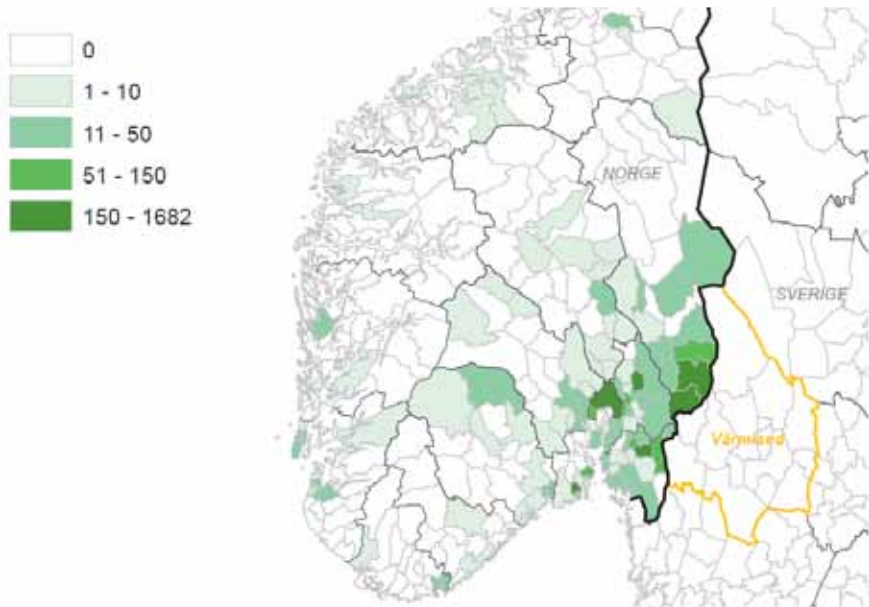
Under åren 2004–2008 har arbetspendlingen från Värmland till Norge ökat markant, från 3 090 år 2004 till 5 151 år 2008. Detta motsvarar en ökning med $\frac{1}{3}$. Det är betydligt fler män än kvinnor från Värmland som arbetspendlar till Norge. Kvinnorna har dock stått för en större ökning under perioden och stod 2008 för 26 procent av den värmländska utpendlingen till Norge, 2004 stod de för 22 procent.

4 För att klassificeras som arbetspendlare till Sverige krävs att man enligt en svensk lönekontrolluppgift har fått en lön i Sverige som uppgått till minst 100 SEK. Därefter görs en gruppering av alla utländska inkomsttagare i 28 grupper efter ålder, kön och typ av tidsmarkering på kontrolluppgiften. För varje grupp räknas ett gränsvärde fram som individens lön måste överstiga för att anses som arbetspendlare till Sverige.

5 För att klassificeras som arbetspendlare till Norge måste individen ha en anställning som täcker november månad och vara i åldern 16–74 år. Därefter krävs att lönen från arbete i Norge ska vara större än från en eventuell lön i bostadslandet eller att man antas arbeta mer än 30 timmar per vecka i Norge och inte har något novemberjobb i bostadslandet.

Arbets- och bostadskommun för värmländska pendlare till Norge

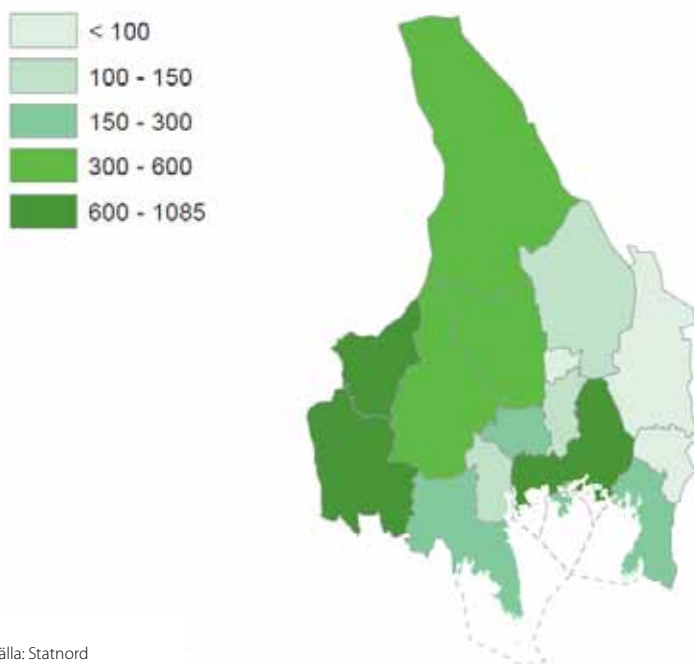
Arbetskommun för värmländska pendlare till Norge, 2008



Källa: Statnord

Den enskilt största arbetskommunen för värmländska inpendlare till Norge är Oslo. Av de 51 värmländska inpendlarna arbetade 1682 i Oslo kommun. Den näst största inpendlingskommunen är Ullensakers kommun, vars näringsliv till stor del är knutet till Oslos flygplats Gardemoen som ligger inom kommunen. Överlag ligger de stora inpendlingskommunerna i närheten av den norska riksgårnsen.

Bostadskommun för värmländska pendlare till Norge, 2008



Källa: Statnord

I Värmland är det gränskommunerna och Karlstad som står för den största utpendlingen till Norge. Karlstad hade 2008 flest utpendlare med 1 085, följt av Årjäng med 801 utpendlare, Eda med 633, Torsby med 489 och Arvika med 425.

Foto: Johan Eklund



Största branscherna för pendlare till Norge

Branschfördelning för pendlare bosatta i Värmland med arbetsplats i Norge, 2008

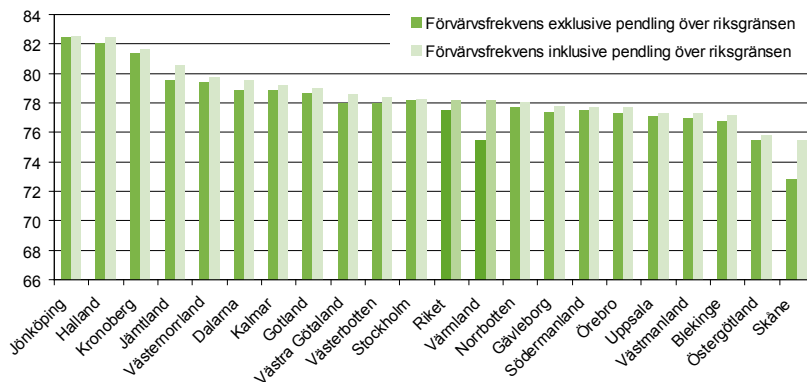
Näringsgren SNI 2007	Kvinnor	Män	Totalt
Byggverksamhet	16	1452	1468
Uthyrning, fastighetsservice, resetjänster och andra stödtjänster	299	608	907
Tillverkning	140	551	691
Vård och omsorg; sociala tjänster	344	111	455
Handel; reparation av motorfordon och motorcyklar	151	279	430
Transport och magasinering	62	333	395
Hotell- och restaurangverksamhet	148	97	245
Offentlig förvaltning och försvar; obligatorisk socialförsäkring	56	36	92
Verksamhet inom juridik, ekonomi, vetenskap och teknik	17	67	84
Informations- och kommunikationsverksamhet	21	49	70
Jordbruk, skogsbruk och fiske	3	53	56
Utvinning av mineral	3	47	50
Utbildning	24	23	47
Kultur, nöje och fritid	20	27	47
Annan serviceverksamhet	22	7	29
Fastighetsverksamhet	0	15	15
Finans- och försäkringsverksamhet	7	7	14
Vattenförsörjning; avloppsrening, avfallshantering och sanering	0	11	11
Försörjning av el, gas, värme och kyla	0	3	3
Förvävsarbete i hushåll; hushållens produktion av diverse varor och tjänster för eget bruk	0	3	3
Verksamhet vid internationella organisationer, utländska ambassader o.d.	0	0	0
Okänd	21	18	39
Totalt	1354	3797	5151

Källa: Statnord

Den största branschen för värmländska pendlare till Norge var byggverksamhet, branschen stod 2008 för 28 procent av de värmländska pendlarna till Norge. Gränspendlingen inom denna bransch är extremt mansdominerad, männen utgör 99 procent av gränspendlarna. Gränspendlingen är fokuserad till ett fåtal branscher och de sju största branscherna står tillsammans för 89 procent av pendlingen.

Förvärvsfrekvens inkl. pendling över riksgränsen

Förvärvsfrekvens⁶ för befolkningen 20–64 år per län, 2008

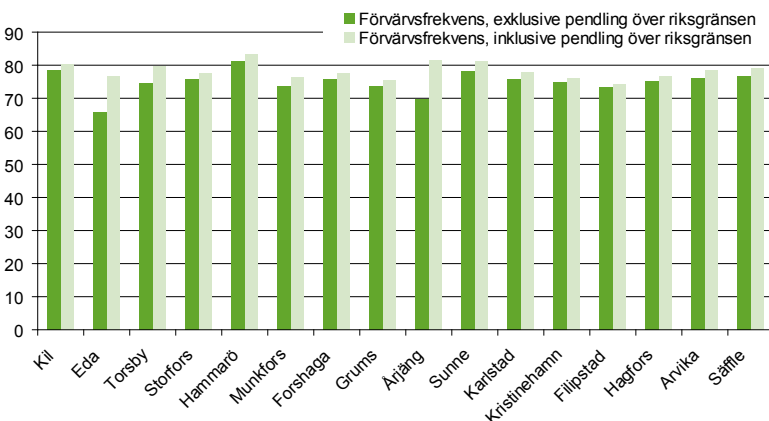


Källa: Statnord

Förvärvsfrekvensen i Värmlands län påverkas starkt av den stora gränspendlingen. I nationell statistik räknas inte gränspendlingen utanför riket med, detta medför att Värmland får en mycket lägre förvärvsfrekvens än vad som egentligen är fallet. Exklusive pendling över riksgränsen får Värmland en förvärvsfrekvens på 75,5 procent vilket tillsammans med Östergötland är den näst lägsta förvärvsfrekvensen i landet, endast Skåne har lägre med en förvärvsfrekvens om 72,8 procent. Inklusive gränspendlingen, det vill säga den riktiga förvärvsfrekvensen, hamnar Värmland på samma nivå som riket som genomsnitt med en förvärvsfrekvens på 78,2 procent.

I EU:s tillväxtstrategi för de kommande tio åren, Europa 2020, har EU satt ett mål om att man skall uppnå en förvärvsfrekvens på 75 procent. Baserat på de egna förutsättningarna har Sverige satt ett nationellt mål om en förvärvsfrekvens på 80 procent. Värmland ligger 2008 i paritet med riket och väl över EU:s mål kring förvärvsfrekvensen.

Förvärvsfrekvens för befolkningen 20–64 år per kommun, 2008

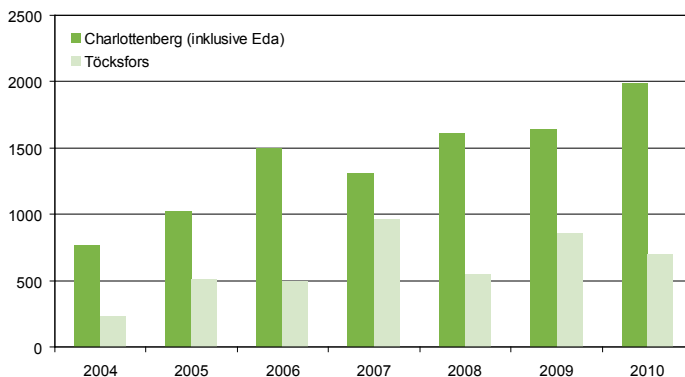


Källa: Statnord

⁶ Andelen personer med bostad i regionen som förvärsarbetar i en viss åldersgrupp i relation till samtliga personer i den aktuella åldersgruppen.

Gränshandel

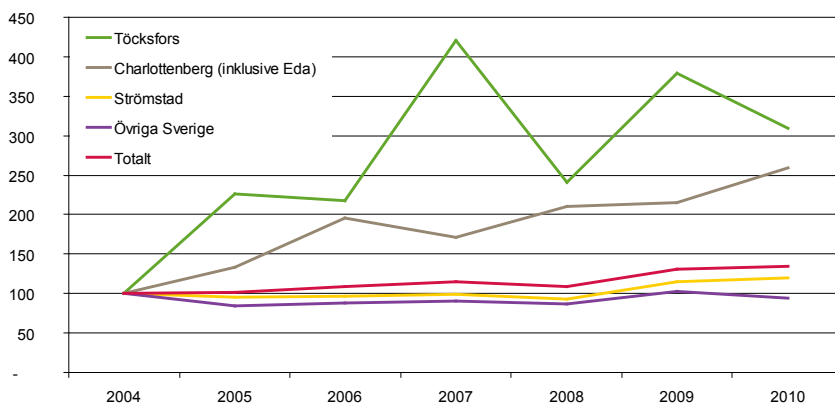
Norsk gränshandel i Värmland⁷, miljoner norska kronor



Källa: SSB

Gränshandeln i Värmland har ökat kraftigt på senare år. I Charlottenberg har gränshandeln växt från 765 miljoner norska kronor 2004 till 1 985 miljoner norska kronor 2010. I Töcksfors har omsättningen från gränshandeln gått från 227 miljoner norska kronor 2004 till 702 2010.

Utveckling av norsk gränshandel i Sverige, index 2004=100



Källa: SSB

Strömstad står för den största gränshandeln i Sverige. 2010 omsatte gränshandeln i Strömstad 5 580 miljoner norska kronor, motsvarande 57 procent av den totala norska gränshandeln. Under perioden 2004 till 2010 har dock utvecklingen varit mer positiv i Värmland. De värmländska gränshandelsorterna Töcksfors och Charlottenberg har ökat gränshandelsomsättningen klart mer än vad Strömstad har gjort. Under 2010 omsatte gränshandeln i dessa värmländska orter 2 687 miljoner norska kronor, motsvarande 27 procent av den norska gränshandeln i Sverige.

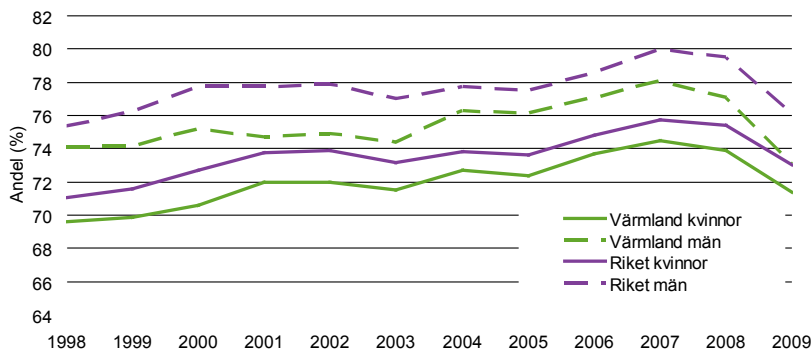
⁷ I gränshandeln ingår enbart dagsresenärer, det vill säga resenärer som åker fram och tillbaka över dagen. I Värmland är det främst två orter som har den typen av resenärer, nämligen Charlottenberg och Töcksfors. Gränshandel innefattar handel på destinationen och är därmed inte enbart knutet till köpcentren på orterna, även om de står för en stor del av handeln. Undersökningen är en urvalsundersökning och siffrorna för respektive destination är högst osäkra.

Näringsliv och arbetsmarknad

I detta avsnitt studeras Värmlands näringsliv och arbetsmarknad genom att studera sysselsättningsfrekvens, branschstruktur, de största privata arbetsgivarna, företagsstruktur, pendling inom Värmland, nyföretagandet, turism, regionens internationaliseringsgrad och investeringsbenägenhet, näringslivets forskning och utveckling, innovationsförmåga samt studenters arbetsmarknad.

Sysselsättning

Förvärvsfrekvens⁸ för befolkningen 20–64 år, 1998–2009

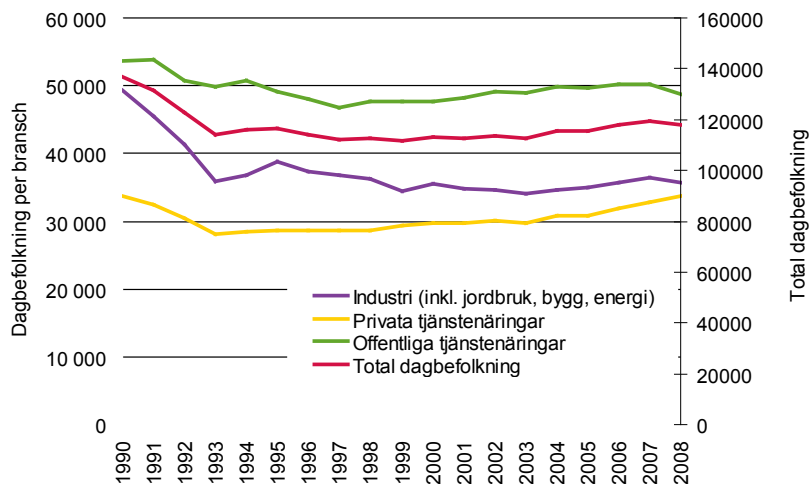


Källa: rAps

Sedan slutet av 90-talet har förvärvsfrekvensen ökat både i Värmland och riket som helhet. Värmland har en lägre förvärvsfrekvens än riket, eftersom förvärvsfrekvensen påverkas negativt av gränspendlingen till Norge. Ökningen har, förutom några mindre nedgångar, varat ända fram till 2009. Lågkonjunkturen som drabbade Sverige 2009 påverkade förvärvsfrekvensen i såväl Värmland som riket.

Branschstruktur

Utveckling av förvärvsarbetande dagbefolkning⁹ i Värmland per bransch och totalt



Källa: SCB

Totalt antal sysselsatta i Värmland (dagbefolkning) sjönk kraftigt under 90-talskrisen. Värmland hade 1990 136 665 sysselsatta i länet, 1993 hade denna siffra sjunkit till 113 894.

⁸ Observera att här ingår inte den del av befolkningen som arbetspendlar till Norge. Statistik där dessa ingår finns under kapitlet Norge där förvärvsfrekvensen även relateras till målen i EU 2020.

⁹ Antalet förvärvsarbetande med arbetsplats i Värmland.

Värmland tappade alltså 22 771 arbetstillfällen som ett resultat av 90-talskrisen. Därefter har det totala antalet sysselsatta i länet varit relativt stabilt med en ökning under senare år som medfört att det 2008 var 118 169 sysselsatta i Värmland.

På en grov branschnivå kan man se att Värmland under perioden genomgår en långsam strukturomvandling. Den enda av branscherna som är tillbaka på samma nivå som 1990, sett till antalet sysselsatta, är privata tjänstenärings. I och med det har privata tjänstenärings gått från en andel av de sysselsatta i Värmland på 25 procent 1990 till 29 procent 2008. Industrin har under samma period gått från 36 procent till 30 procent andel av de sysselsatta. Offentliga tjänstenärings hade 1990 en andel på 39 procent, 2008 var den 41 procent.

Antal förvärvsarbetande 16–64 år med arbetsplats i regionen (dagbefolkning) samt andel relaterat till riket, 2009

Bransch	Värmland		Riket
	Antal	Andel (%)	Andel (%)
Jordbruk, skogsbruk och fiske	3 241	2,83	1,78
Tillverkning och utvinning	19 016	16,58	13,90
Energiförsörjning; miljöverksamhet	1 266	1,10	1,05
Byggverksamhet	7 699	6,71	6,74
Handel	13 745	11,99	12,37
Transport och magasinering	5 070	4,42	5,11
Hotell- och restaurangverksamhet	3 116	2,72	3,03
Information och kommunikation	2 673	2,33	3,88
Finans- och försäkringsverksamhet	1 220	1,06	2,08
Fastighetsverksamhet	1 757	1,53	1,55
Företagstjänster	8 905	7,77	10,69
Offentlig förvaltning och försvar	6 897	6,01	5,62
Utbildning	12 264	10,69	10,41
Vård och omsorg; sociala tjänster	20 835	18,17	16,36
Kulturella och personliga tjänster m.m.	5 221	4,55	4,37
Okänt	1 746	1,52	1,07
Totalt	114 671	100,00	100,00

Källa: rAps

Med en branschindelning som den ovan följer Värmland branschstrukturen i riket ganska väl. De större skillnaderna återfinns i att Värmland har en större andel anställda inom de två branscherna *Jordbruk, skogbruk och fiske* samt *Tillverkning och utvinning* och en mindre andel anställda inom de tre branscherna *Information och kommunikation*, *Finans- och försäkringsverksamhet* samt *Företagstjänster*.

Fördelning av dagbefolkning 16–64 år mellan män och kvinnor efter bransch, Värmland och riket 2009

Bransch	Värmland		Riket	
	Män	Kvinnor	Män	Kvinnor
Jordbruk, skogsbruk och fiske	81,1%	18,9%	79,6%	20,4%
Tillverkning och utvinning	79,9%	20,1%	76,1%	23,9%
Energiförsörjning; miljöverksamhet	83,6%	16,4%	77,0%	23,0%
Byggverksamhet	94,3%	5,7%	92,1%	7,9%
Handel	54,0%	46,0%	54,8%	45,2%
Transport och magasinering	81,0%	19,0%	77,4%	22,6%
Hotell- och restaurangverksamhet	39,0%	61,0%	45,3%	54,7%
Information och kommunikation	71,3%	28,7%	68,6%	31,4%
Finans- och försäkringsverksamhet	44,7%	55,3%	46,8%	53,2%
Fastighetsverksamhet	68,1%	31,9%	63,0%	37,0%
Företagstjänster	57,6%	42,4%	55,8%	44,2%
Offentlig förvaltning och försvar	43,4%	56,6%	43,9%	56,1%
Utbildning	25,0%	75,0%	25,0%	75,0%
Vård och omsorg; sociala tjänster	13,8%	86,2%	17,1%	82,9%
Kulturella och personliga tjänster m.m.	43,1%	56,9%	42,8%	57,2%
Okänt	46,2%	53,8%	44,0%	56,0%
Totalt	52,0%	48,0%	51,9%	48,1%

Källa: rAps

Förvärvsarbetande i Värmland efter yrkesområde (SSYK96) och andel 55–64 år, 2009

Yrkesområde	16–64 år	55–64 år	55–64 år
	Antal	Antal	Andel
Ledningsarbete	5 430	1 608	29,6%
Arbete som kräver teoretisk specialistkompetens	15 510	4 039	26,0%
Arbete som kräver kortare högskoleutbildning	17 891	4 177	23,3%
Kontors- och kundservicearbete	7 712	2 123	27,5%
Service-, omsorgs- och försäljningsarbete	24 069	4 783	19,9%
Arbete inom jordbruk, trädgård, skogsbruk och fiske	1 419	337	23,7%
Hantverksarbete inom byggverksamhet och tillverkning	12 390	2 488	20,1%
Process- och maskinoperatörsarbete, transportarbete m.m.	14 785	2 909	19,7%
Arbete utan krav på särskild yrkesutbildning	6 222	1 474	23,7%
Militärt arbete	35	11	31,4%
Totalt	105 463	23 949	22,7%
Okänt arbete	5 272		
Totalt	110 735		

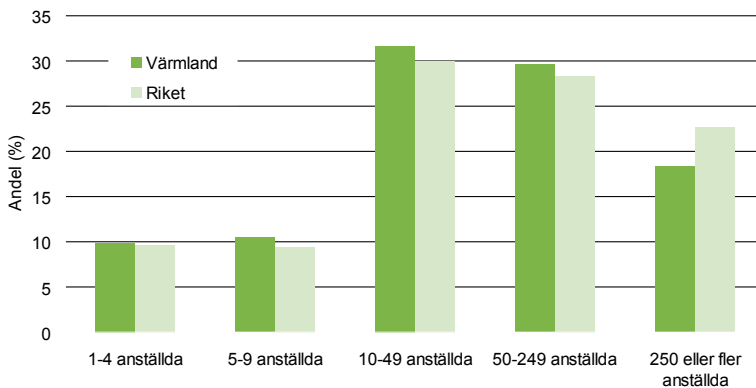
Källa: SCB

De största privata företagen i Värmland 2010

Företag	Anställda
Konsum Värmland	1275
Stora Enso Skoghall AB	1025
Billerud AB	975
Uddeholms AB	825
Volvo Construction Equipment AB	775
Barilla Sverige AB	525
Nobina Sverige AB	525
Metso Paper karlstad AB	475
Carema äldreomsorg AB	425
Tieto Sweden AB	425
Rolls-Royce AB	375
Volvo bussar Säffle AB	325

Källa: SCB

Andel anställda efter företagsstorlek, 2010



Källa: rAps

Värmland har en större andel av sin dagbefolkning anställda i företag med 1-4, 5-9, 10-49 och 50-249 anställda än vad riket har. Riket har istället en större andel anställda i de riktigt stora företagen med 250 eller fler anställda.

Arbetspendling

Arbetspendling inom Värmland, 2009

Bostadskommun	Arbetskommun															
	Arvika	Eda	Filipstad	Forshaga	Grums	Hagfors	Hammarö	Karlstad	Kil	Kristinehamn	Munkfors	Storfors	Sunne	Säffle	Torsby	Årjäng
Arvika	9082	680	2	11	35	8	7	646	0	7	4	1	45	42	20	88
Eda	513	2380	0	1	4	1	0	107	2	1	0	0	6	5	5	83
Filipstad	0	1	3403	6	3	29	5	181	1	90	4	8,4	5	4	5	1
Forshaga	16	2	13	1938	19	27	133	2068	118	22	51	0	106	12	12	10
Grums	90	3	1	23	2291	2	45	1022	56	12	1	0	13	116	5	13
Hagfors	11	0	31	8	2	4064	3	223	7	22	228	1	42	4	186	1
Hammarö	20	3	8	49	53	9	2409	3826	56	78	6	5	14	26	4	4
Karlstad	197	31	191	477	540	98	1306	31970	525	586	65	32	189	230	49	51
Kil	80	9	6	102	80	9	99	2112	2312	20	2	1	96	27	18	5
Kristinehamn	8	3	54	7	8	6	25	994	14	7224	0	188	6	3	3	5
Munkfors	1	0	6	29	2	95	4	113	7	7	1027	0	73	2	29	2
Storfors	0	0	111	0	0	2	0	67	2	204	0	909	1	1	0	2
Sunne	78	11	1	23	13	52	12	443	57	8	45	1	4431	3	448	2
Säffle	52	1	2	7	156	2	14	475	15	18	0	0	4	5027	2	57
Torsby	26	6	2	8	5	76	2	230	11	5	6	0	232	5	4324	4
Årjäng	70	40	0	1	1	1	1	114	4	3	0	0	8	31	3	3476

Källa: Regionfakta

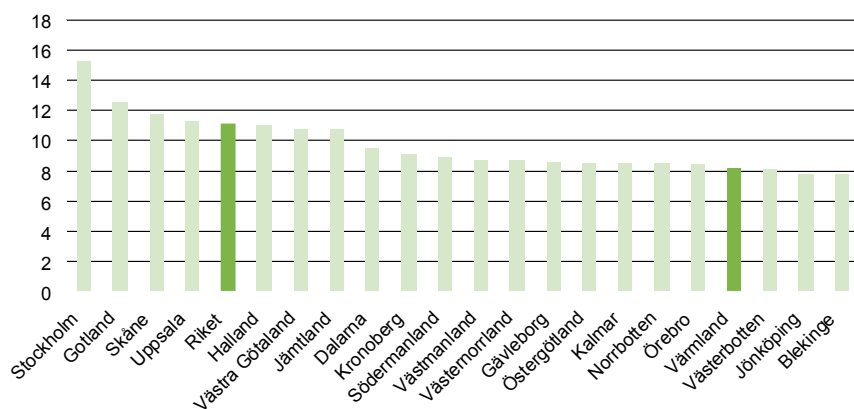
Länsvis arbetspendling till och från Värmland 2009

Län	Arbetspendling till Värmland	Arbetspendling från Värmland	Arbetspendling totalt
Stockholm	555	1384	1939
Uppsala	126	128	254
Södermanland	73	106	179
Östergötland	96	130	226
Jönköping	85	131	216
Kronoberg	37	59	96
Kalmar	25	49	74
Gotland	11	40	51
Blekinge	8	34	42
Skåne	177	225	402
Halland	69	85	154
Västra Götaland	1624	2061	3685
Örebro	1051	2333	3384
Västmanland	97	147	244
Dalarna	222	290	512
Gävleborg	57	87	144
Västernorrland	64	52	116
Jämtland	28	42	70
Västerbotten	38	35	73
Norrbottn	29	29	58

Källa: SCB

Nystartade företag

Nystartade företag per 1 000 invånare 16–64 år, 2010

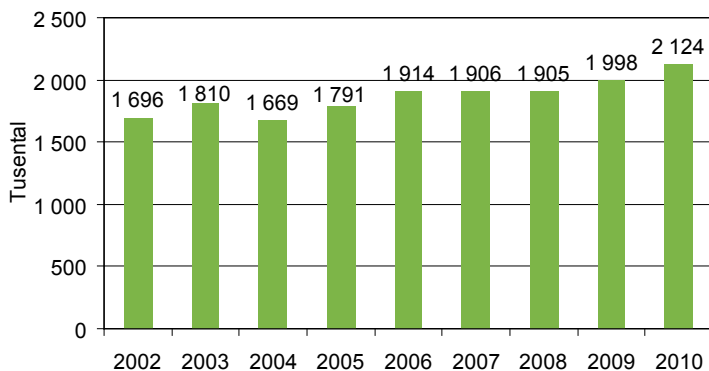


Källa: Tillväxtanalys

Nyföretagandet i Värmland är relativt lågt. I jämförelse med riket och övriga län var det bara Västerbotten, Jönköping och Blekinge som hade lägre nyföretagande än Värmland under 2010. I Värmland startades det 8,2 nya företag per 1 000 invånare under 2010 vilket kan jämföras med 11,1 nya företag per 1 000 invånare i riket.

Turism

Antal gästnätter inom hotell, stugbyar, vandrarhem, campingplatser, gästhamnar och privat förmedlade stugor och lägenheter (SoL)¹⁰



Källa: Handelns utredningsinstitut

Gästnätter efter hemland, hotell, stugbyar och vandrarhem

	2002	2003	2004	2005	2006	2007	2008 ¹¹	2009	2010	Utveckling 2009-2010
Sverige	730 713	691 271	647 119	687 680	739 318	754 187	820 482	822 870	902 413	10%
Norge	46 162	44 893	42 527	48 378	68 820	64 477	85 318	114 663	112 026	-2%
Tyskland	44 719	46 702	44 952	39 648	37 927	43 265	103 180	99 929	95 359	-5%
Danmark	79 895	47 649	37 085	43 630	41 069	42 430	66 785	64 412	62 187	-3%
Nederländerna	25 761	14 000	16 439	7 601	8 384	12 787	23 261	20 654	17 414	-16%
Polen	1 104	1 361	761	947	2 876	16 184	5 456	2 579	5 117	98%
Storbritannien	6 689	4 863	4 986	5 736	4 806	5 215	6 798	3 764	8 262	120%
Ryssland	492	725	881	837	1 661	4 112	4 653	2 373	3 540	49%
Italien	4 036	3 439	4 916	4 054	3 625	4 471	4 484	3 682	3 628	-1%
USA	6 394	5 076	4 555	5 423	5 735	5 131	6 034	4 285	4 460	4%
Kina	i.u.	i.u.	37	2 580	6 929	13 023	12 154	10 295	12 239	19%
Övriga länder	19 079	35 599	39 585	48 001	39 847	38 782	42 125	34 127	48 252	41%
Totalt	965 044	895 578	843 843	894 515	960 997	1 004 064	1 180 730	1 183 633	1 274 897	8%

Källa: Handelns utredningsinstitut

¹⁰ Gästhamnsstatistik redovisas från 2003, från och med 2008 tog SCB över insamling och redovisning av campingstatistik från SCR vilket medför att campingstatistiken från 2008 inte är jämförbar med tidigare år. Från och med 2008 redovisas även SoL då en stor anläggning i Branäs omdefinierats av SCB från stugby till SoL i slutet på 2008.

¹¹ Från och med 2008 inkluderas även SoL då en stor anläggning i Branäs omdefinierats av SCB från stugby till SoL i slutet på 2008.

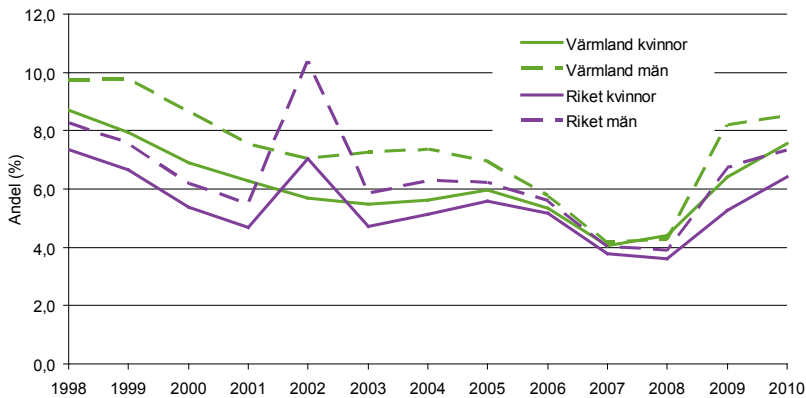
Gästnätter efter hemland, campingplatser

	2002	2003	2004	2005	2006	2007	2008 ¹²	2009	2010	Utveckling 2009-2010
Sverige	326 428	547 124	239 398	406 554	398 631	420 300	322 726	332 542	380 524	14%
Norge	252 750	200 866	473 460	347 218	379 748	339 915	273 976	336 721	335 089	0%
Tyskland	78 662	86 930	56 196	69 838	75 120	57 305	47 427	51 861	50 705	-2%
Danmark	16 792	17 619	13 372	12 285	13 802	11 620	9 117	13 133	13 155	0%
Nederländerna	35 107	35 238	21 694	32 376	52 268	39 734	43 263	48 178	36 117	-25%
Storbritannien	2 536	450	817	1 148	1 452	1 898	1 850	1 057	41%	1 493
Frankrike	1 285	1 533	705	758	1 969	2 217	1 436	1 729	1 117	-35%
Polen	1 336	1 572	2 248	5 299	4 304	2 481	537	2 407	1 599	-34%
Finland	3 810	3 770	2 252	2 151	2 655	1 793	1 723	2 416	2 345	-3%
Italien	940	515	327	499	236	157	314	292	225	-23%
Schweiz	4 624	3 297	2 291	4 377	4 304	3 594	2 947	3 219	4 338	35%
Övriga länder	6 730	9 086	4 240	4 179	8 802	10 426	7 659	10 960	9 975	-9%
Totalt	731 000	908 000	817 000	886 682	943 291	891 440	712 975	804 515	836 682	4%

Källa: Handelns utredningsinstitut

Arbetslöshet

Öppet arbetslösa och i program 16-64 år, efter region och kön



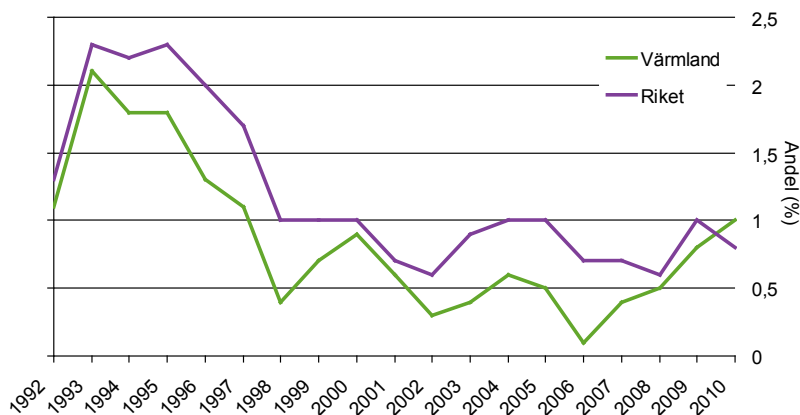
Källa: Arbetsförmedlingen

Den totala arbetslösheten (öppet arbetslösa samt arbetslösa i program) är högre i Värmland än i riket. Arbetslösheten är dessutom högre bland män än bland kvinnor. 2010 var 8,5 procent av männen och 7,6 procent av kvinnorna i Värmland arbetslösa. Motsvarande siffror för riket 2010

¹² År 2008 tog SCB över insamling och redovisning av campingstatistik från SCR vilket medför att från 2008 är siffrorna inte jämförbara med tidigare års siffror.

var för män 7,3 procent och för kvinnor 6,4 procent. Under högkonjunkturåren 2006 och 2007 minskade skillnaderna markant mellan könen och även mellan riket och Värmland. Under 2007 var arbetslösheten i Värmland 4,1 procent för kvinnor och 4,2 procent för män. I riket var arbetslösheten 3,8 procent för kvinnor och 4,0 procent för män.

Andel långtidsarbetslösa i befolkningen 16–64 år

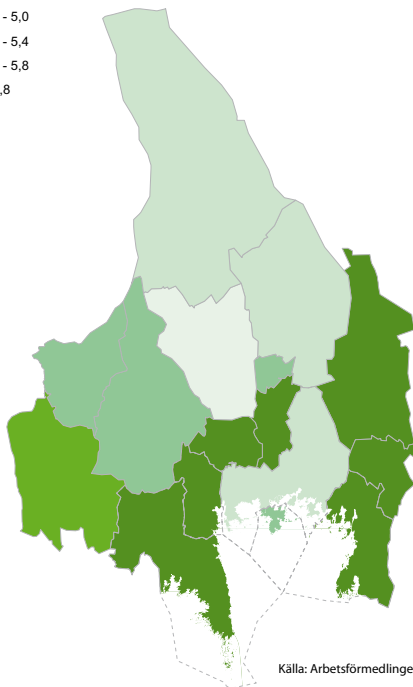
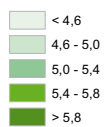


Källa: Arbetsförmedlingen

Europeiska unionens tillväxtstrategi, Europa 2020, har som mål att minska fattigdomen i Europa genom att lyfta 20 miljoner människor ur fattigdom eller risk för fattigdom. Sverige har nationella mål som är sysselsättningsinriktade, dessa handlar om att minska andelen kvinnor och män som är utanför arbetskraften (utom heltidsstuderande), är långtidsarbetslösa eller långtidssjukskrivna. I Värmland följer vi detta genom att mäta andelen långtidsarbetslösa och långtidssjukskrivna.

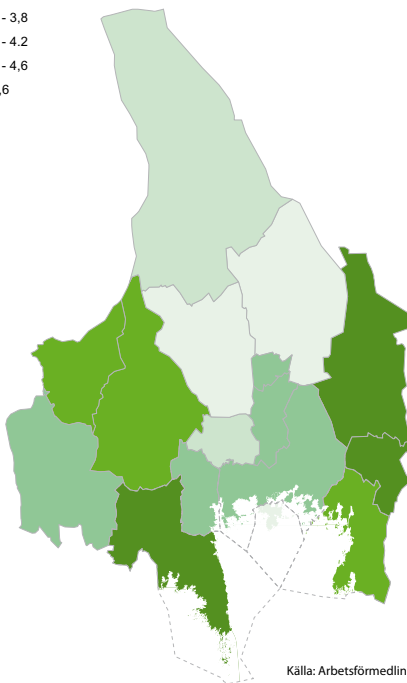
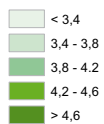
Andelen långtidsarbetslösa i befolkningen 16–64 år steg markant i samband med 90-talskrisen, både i riket och i Värmland, 1993 var andelen långtidsarbetslösa i riket 2,3 procent och i Värmland 2,1 procent. Efter 1998 stabiliserade sig andelen långtidsarbetslösa i riket på mellan 0,5 och 1 procent, för Värmland var andelen något lägre. Värmland har haft en lägre andel långtidsarbetslösa under hela perioden förutom det senaste året då Värmland hade en andel på 1 procent för riket låg den på 0,8 procent.

Andel (%) öppet arbetslösa ungdomar, 18–24 år, i Värmland 2010



Källa: Arbetsförmedlingen

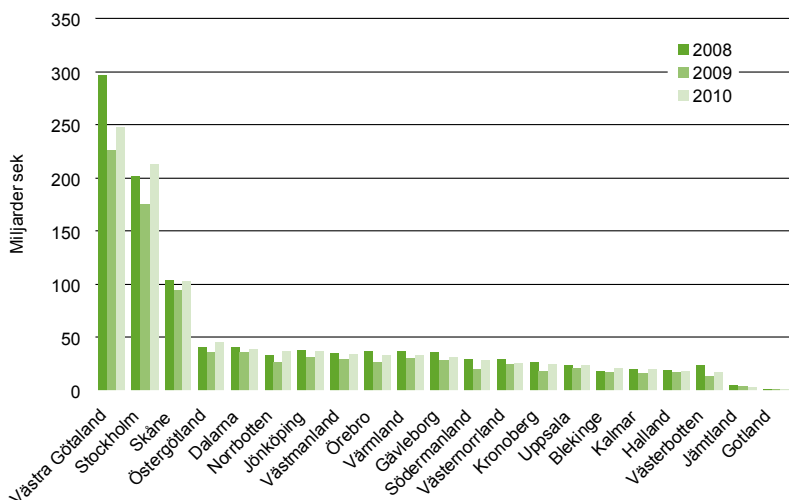
Andel (%) öppet arbetslösa 16–64 år i Värmland 2010



Källa: Arbetsförmedlingen

Internationaliseringsgrad

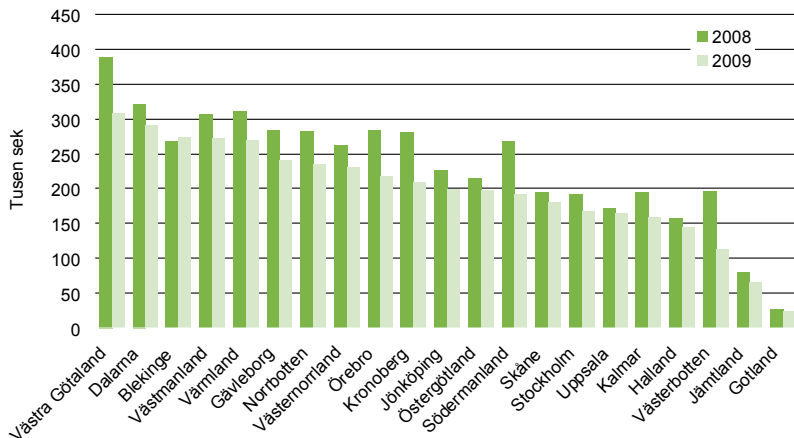
Länens totala varuexport 2008–2010, sorterade efter 2010



Källa: SCB

Det totala värdet av exporten från Värmland uppgick under 2008 till 37,3 miljarder kronor. Under krisen 2009 sjönk exportvärdet till 3,1 miljarder för att under 2010 återigen stiga till ett totalt värde av 33,1 miljarder. 2010 var Värmland därmed det tionde största exportlänet i Sverige.

Varuexport per förvärsarbetande



Källa: SCB

Per förvärsarbetande hade Värmland under 2008 en export motsvarande 311 000 kronor, under 2009 sjönk denna siffra till 270 000 kronor. Relaterat till antalet sysselsatta är Värmland väldigt exportintensivt. Under 2009 var det bara Västra Götaland, Dalarna, Blekinge och Västmanland som hade en större export per förvärsarbetande och 2008 var det enbart Västra Götaland och Dalarna som hade högre export per förvärsarbetande.

Varuexport från Värmland fördelat på länder, 2010

Land	Miljoner kronor	Andel
Tyskland	5 404	21,3%
Norge	3 329	13,1%
Italien	1 502	5,9%
USA	1 407	5,5%
Danmark	1 237	4,9%
Kina	1 214	4,8%
Finland	1 035	4,1%
Storbritannien	921	3,6%
Nederländerna	888	3,5%
Övriga	8 489	33,4%

Källa: SCB

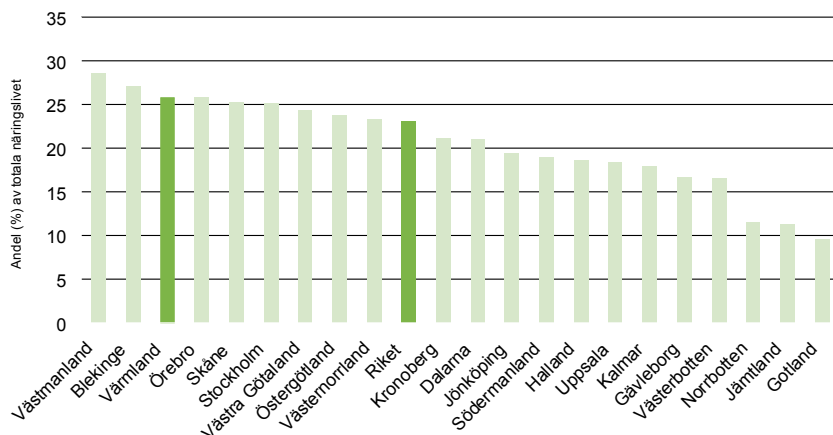
Varuimport till Värmland fördelat på länder, 2010

Land	Miljoner kronor	Andel
Norge ¹³
Tyskland	1 713	14,9%
Finland	783	6,8%
Italien	765	6,7%
Danmark	562	4,9%
Polen	523	4,6%
Storbritannien	509	4,4%
Nederländerna	384	3,3%
Belgien	375	3,3%
Frankrike	349	3,0%

Källa: SCB

¹³ Varuimporten från Norge är sekretessbelagd för 2010, vi vet dock att Norge är det största varuimportlandet. Sekretessen beror på att antingen ett företag har 50 procent eller mer av varuimporten eller två företag har 90 procent eller mer av varuimporten.

Anställda i utlandsägda företag som andel (%) av totalt anställda i näringslivet, 2009

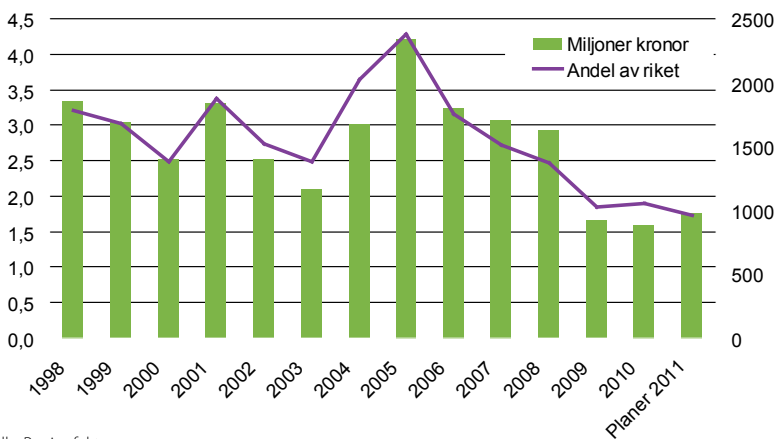


Källa: Tillväxtanalys

Värmland har en relativt hög internationaliseringsgrad i sitt näringsliv. Sett till anställda i utlandsägda företag som andel av totalt anställda ligger Värmland på en tredjeplats i riket. Endast Västmanland och Blekinge hade 2009 en större andel anställda i utlandsägda företag.

Investeringsbenägenhet

Industriinvesteringar i Värmlands samt Värmlands andel av rikets industriinvesteringar 1998–2011

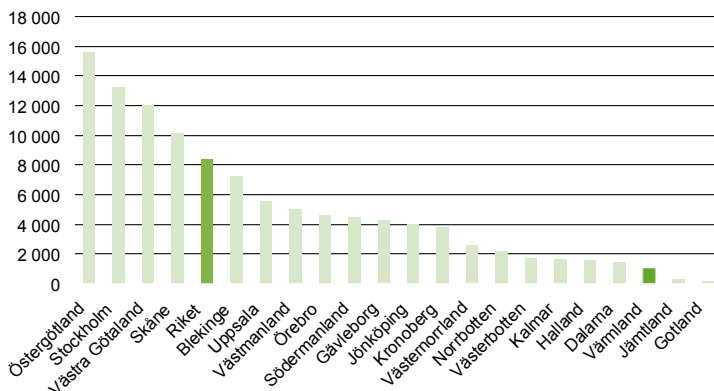


Källa: Regionfakta

Industriinvesteringar i Värmland har varierat kraftigt under perioden. 2005 var året med de största investeringarna, då värdet av industriinvesteringarna i Värmland var 2 338 miljoner kronor. Under 2009 och 2010 har investeringarna legat på en för perioden relativt låg nivå. 2010 uppgick värdet av industriinvesteringarna i Värmland till 886 miljoner kronor. Fluktuationerna i industriinvesteringar i Värmland återspeglas även i Värmlands andel av rikets industriinvesteringar. När investeringarna varit höga i Värmland har länet haft en större andel av rikets investeringar.

Forskning och utveckling

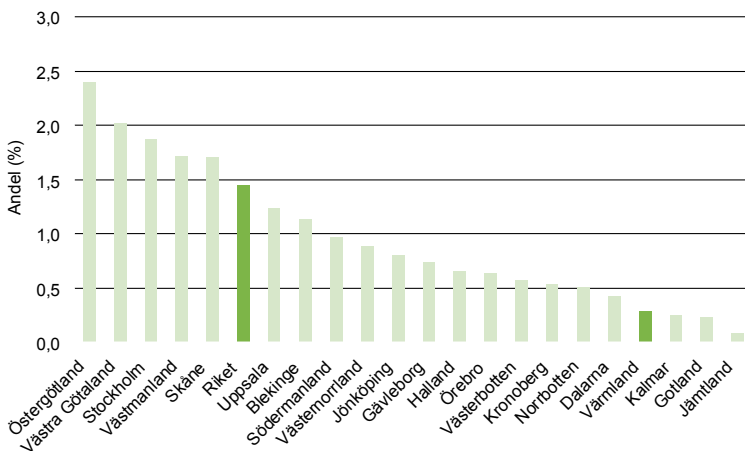
Näringslivets FoU kronor/capita, 2009



Källa: SCB

Det värmländska näringslivet har relativt låga investeringar i forskning och utveckling. Uppdelat per invånare var investeringarna 1 024 kronor i Värmland under 2009. I riket investerade näringslivet 8 418 kronor per invånare i FoU-verksamhet. 2009 var det bara Jämtland och Gotlands län som hade en lägre investeringar i FoU-verksamhet per invånare än Värmland.

Andel FoU-anställda av dagbefolkningen i det privata näringslivet, 2009

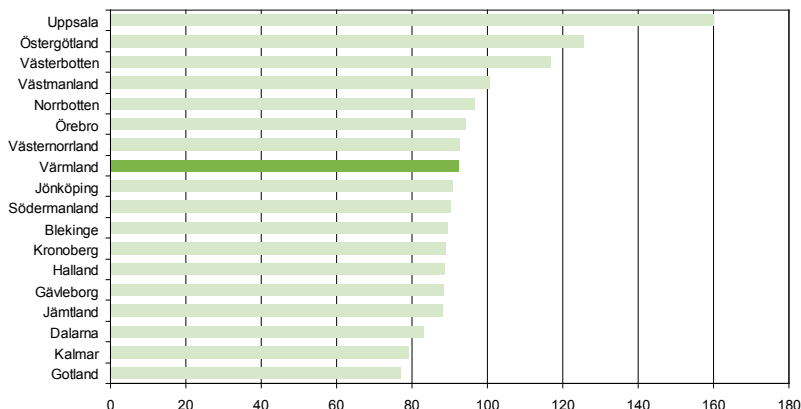


Källa: SCB

2009 var det 0,3 procent av de sysselsatta i Värmland som arbetade inom forsknings- och utvecklingsverksamhet medan riket hade en andel på 1,4 procent. Kalmar, Gotland och Jämtland var de län som hade lägre andel sysselsatta inom FoU-verksamhet än Värmland.

Innovationsförmåga

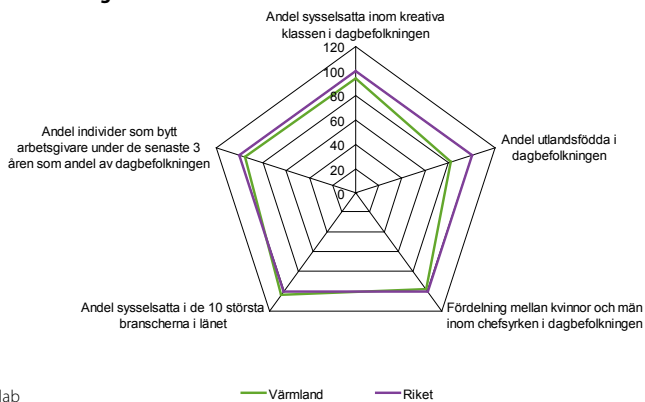
Innovationsindex¹⁴



Källa: Reglab

De mest centrala drivkrafterna för långsiktig ekonomisk tillväxt är innovationer. Innovationsdriven tillväxt uppstår i ett samspel mellan olika aktörer, där entreprenörskap är den mekanism som kommersialiserar ny kunskap och teknisk utveckling. I ovanstående innovationsindex (exklusive storstadslänen) går det att utläsa att Värmlands förutsättningar och förmåga till innovation och förnyelse sammantaget ligger under riksgenomsnittet.

Grundförutsättningar

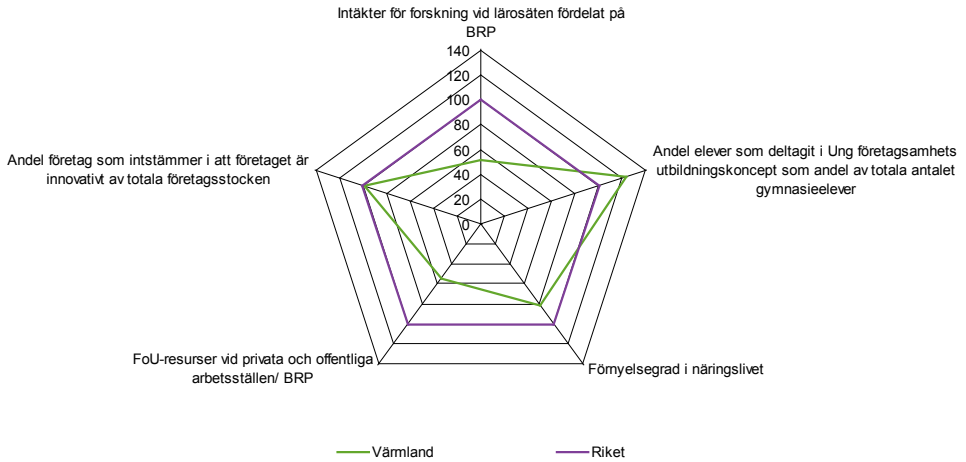


Källa: Reglab

Om vi särskilt studerar Värmlands förutsättningar till innovation och förnyelse ser vi att Värmlands förutsättningar framförallt påverkas av att andelen utlandsfödda i regionen samt andel sysselsatta i den kreativa klassen är lägre än för riket.

¹⁴ Innovationsindex består av tre block: Grundförutsättningar: ska spegla grundläggande förutsättningar för innovation och förnyelse. Det handlar om mer trögrörliga faktorer såsom värderingar, kompetens och rörlighet på arbetsmarknaden. Förmåga till förnyelse: faktorer som är tänkta att ge en bild av en regions förmåga till förnyelse och nyskapande i näringslivet. Marknadsförmåga: faktorer som är kopplade till en förmåga att föra en innovation till marknaden. Genomsnittet för riket, exklusive storstadslänen, är 100 i alla diagrammen.

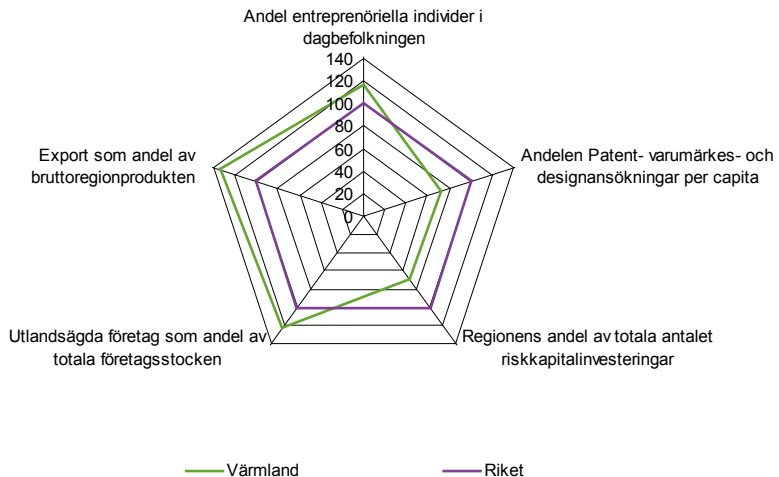
Förnyelseförmåga



Källa: Reglab

Värmlands förmåga till förnyelse och nyskapande i näringslivet är klart sämre än för riket i övrigt vad gäller investeringar i FoU inom näringslivet och inom akademien samt förnyelsegrad i näringslivet. Värmland uppvisar dock ett betydligt mer positivt klimat för företagande än riket i övrigt.

Marknadsförmåga



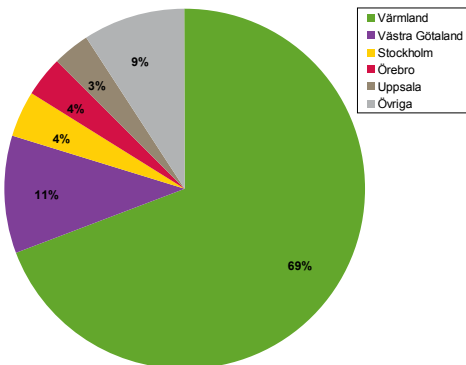
Källa: Reglab

I jämförelse med riket i övrigt har Värmland en hög andel export, hög andel utlandsägda företag samt hög entreprenöriell förmåga inom dagbefolkningen vilket påverkar regionens marknadsförmåga positivt. I jämförelse med riket har dock regionen en lägre andel patent och riskkapital.

Arbetsmarknad för universitet- och högskoleexaminerade

Universitets- och högskoleexaminerade 2007 som arbetade i Värmland 2008, efter examineringslän

Examineringslän	Antal
Blekinge	3
Dalarna	6
Gävleborg	3
Gotland	0
Halland	2
Jämtland	10
Jönköping	7
Kalmar	4
Kronoberg	3
Norrbottn	8
Örebro	37
Östergötland	13
Skåne	13
Stockholm	41
Uppsala	33
Värmland	700
Västerbotten	16
Västernorrland	0
Västra Götaland	108
Västmanland	6
Total	1013



Källa: Nordregio

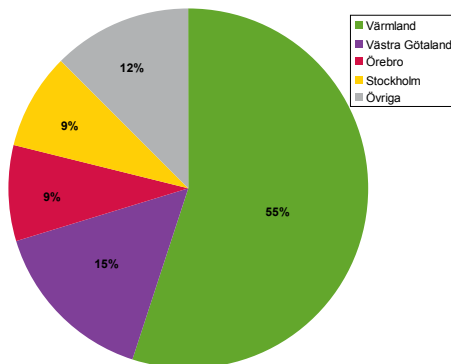
Av de 1 013 personer som examinerades vid universitet eller högskola under 2007 och som arbetade i Värmland år 2008 hade 700 personer, motsvarande 69 procent, tagit sin examen i Värmland. 108 personer, eller 11 procent, hade tagit sin examen i Västra Götaland. Även Stockholm, Örebro och Uppsala stod för en betydande andel av de examinerade 2007 som arbetade i Värmland 2008.

Foto: Anders Lipkin



Arbetslän år 2008 för universitets- och högskoleexaminerade i Värmland år 2007

Arbetslän	Antal
Blekinge	1
Dalarna	25
Gävleborg	5
Gotland	3
Halland	15
Jämtland	5
Jönköping	13
Kalmar	3
Kronoberg	3
Norrboten	3
Örebro	110
Östergötland	27
Skåne	17
Södermanland	9
Stockholm	110
Uppsala	11
Värmland	700
Västerbotten	3
Västernorrland	3
Västra Götaland	192
Västmanland	12
Total	1270



Källa: Nordregio

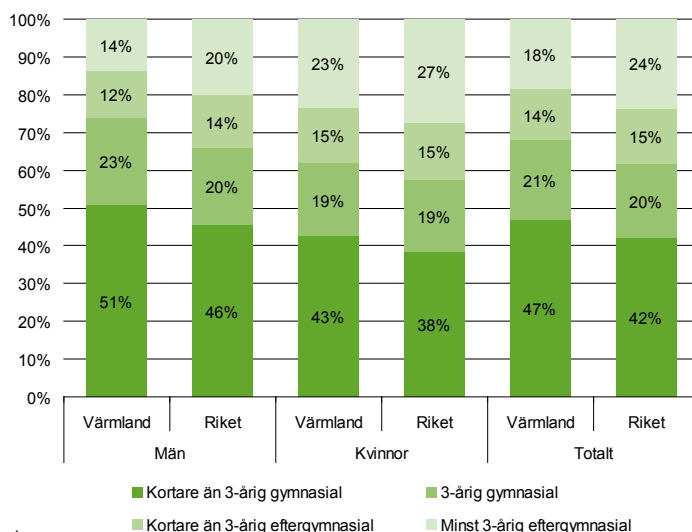
Under 2007 examinerades 1 270 personer inom universitet och högskola i Värmland som dessutom hade arbete år 2008. Den största arbetsmarknaden för de som examinerades var Värmland. 55 procent av de examinerade 2007 i Värmland som hade arbete år 2008 arbetade i Värmland. Andra stora arbetsmarknader för examinerade i Värmland 2007 var Västra Götaland, Örebro och Stockholm.

Utbildning

I detta avsnitt studeras det värmländska humankapitalet genom att studera befolkningens utbildningsnivå och övergång till högre studier.

Utbildningsnivå

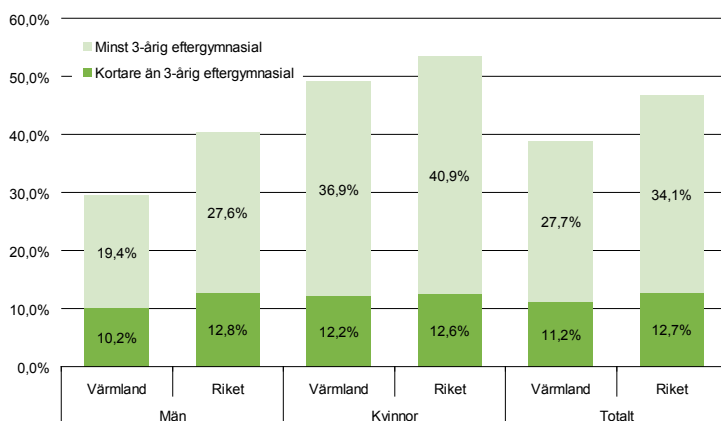
Befolkningens (25–64 år) utbildningsnivå i Värmland och riket, år 2010



Källa: rAps

I Värmland är utbildningsnivån bland befolkningen i åldern 25–64 lägre än för riket. De stora skillnaderna ligger i att Värmland har en högre andel av befolkningen med en utbildningsnivå kortare än 3-årig gymnasial och att riket har en högre andel av befolkningen med en utbildningsnivå om minst 3-årig eftergymnasial. Det föreligger även stora skillnader mellan könen, såväl i riket som i Värmland där män generellt har en lägre utbildningsnivå än kvinnor.

Befolkning 30–34 år med minst eftergymnasial utbildning, 2010



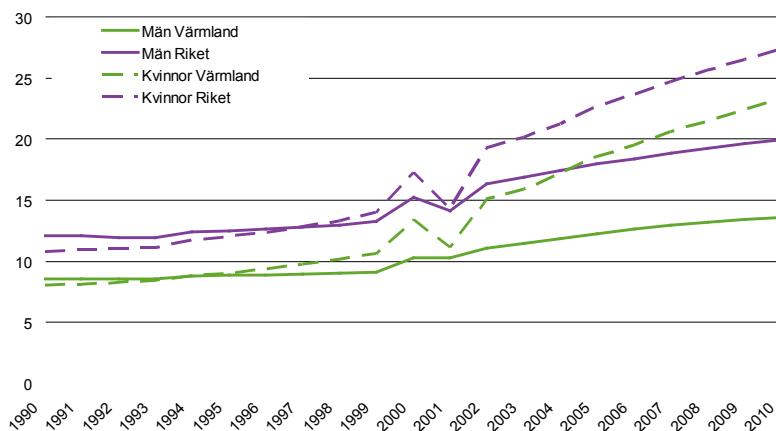
Källa: SCB

I EU:s tillväxtstrategi Europa 2020 finns ett mål om att minst 40 procent av 30–34-åringarna ska ha högre utbildning år 2020. I Sverige är målet att 40–45 procent skall ha minst en tvåårig

eftergymnasial utbildning, ett mål som redan 2010 var uppnått då 45,8 procent av befolkningen i åldern 30–34 hade det⁶.

I Värmland följer vi utvecklingen för eftergymnasial utbildning bland befolkningen 30–34 år och relaterar detta till samma siffror för riket. 2010 hade befolkningen 30–34 år i Värmland en andel med eftergymnasial utbildning på 38,9 procent, fördelat på 11,2 procent med kortare än treårig eftergymnasial och 27,1 procent med minst treårig eftergymnasial utbildning. Motsvarande siffror för riket var 46,8 procent, fördelat på 12,7 procent med mindre än treårig eftergymnasial och 34,1 procent med minst treårig eftergymnasial utbildning. Skillnaden mellan kvinnor och män är stor både i Värmland och i riket.

Utveckling av andel personer (25–64 år) med minst treårig eftergymnasial utbildning

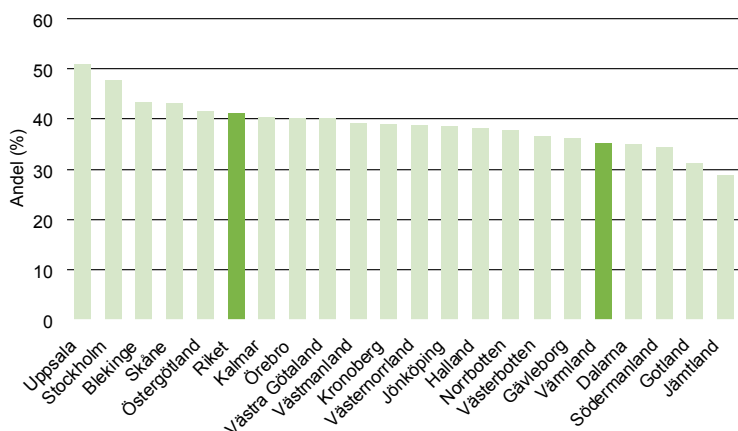


Källa: rAps

Utvecklingen av andelen personer med minst treårig eftergymnasial utbildning har varit positiv för såväl Värmland som riket. Kvinnor har haft en mer positiv utveckling än vad männen har haft, både i riket och i Värmland. 1990 hade 8,0 procent av kvinnorna i Värmland, i åldern 20–64 år, minst treårig eftergymnasial utbildning, 2010 var denna siffra 23,3 procent, en ökning med 191 procent. Motsvarande siffror för kvinnor i riket var 1990 10,7 procent och 2010 27,3 procent, en ökning av andelen med 155 procent. Utvecklingen har alltså varit mer positiv för kvinnor i Värmland än för kvinnor i riket.

För män har utvecklingen varit något mer modest, i Värmland hade 1990 8,6 procent av befolkningen 20–64 år minst eftergymnasial utbildning, 2010 hade denna siffra stigit till 13,6 procent, en ökning med 58 procent. Motsvarande siffror för riket var 1990 12,1 procent och 2010 20,0 procent, en ökning med 65 procent. För män har utvecklingen i Värmland varit mer långsam än utvecklingen i riket under perioden 1990–2010.

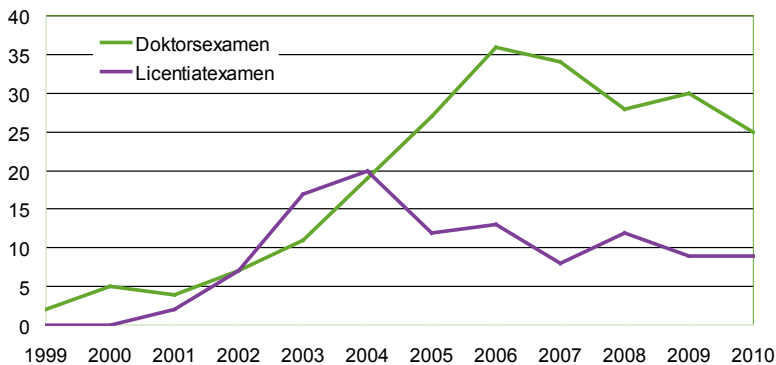
Andel som påbörjat högskolestudier läsåret 2008/09 efter avslutat program på gymnasiet läsåret 2005/06, efter län¹⁶



Källa: Högskoleverket

Av de elever som gick ur gymnasiet läsåret 2005/06 hade Värmland en relativt låg andel som inom tre år gick vidare till högskolestudier. I Värmland var det 35 procent som inom tre år gick vidare till högskolestudier, för riket som helhet var siffran 41 procent.

Antal forskarexamina vid Karlstads universitet, 1999–2010

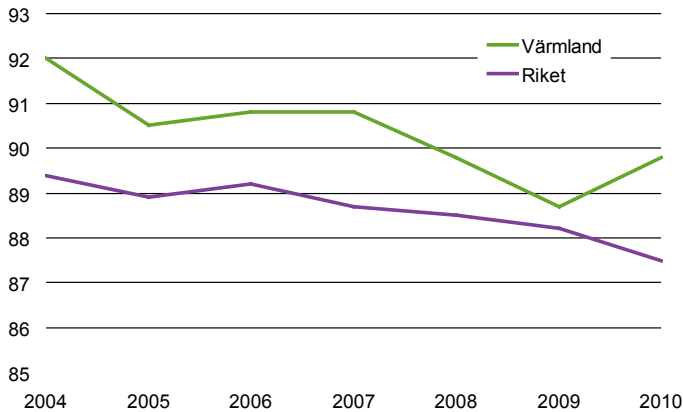


Källa: SCB

¹⁶ Redovisningen per län utgår ifrån det län som eleverna var folkbokförda i den första januari sista läsåret.

Behörighet att gå vidare i utbildningssystemet

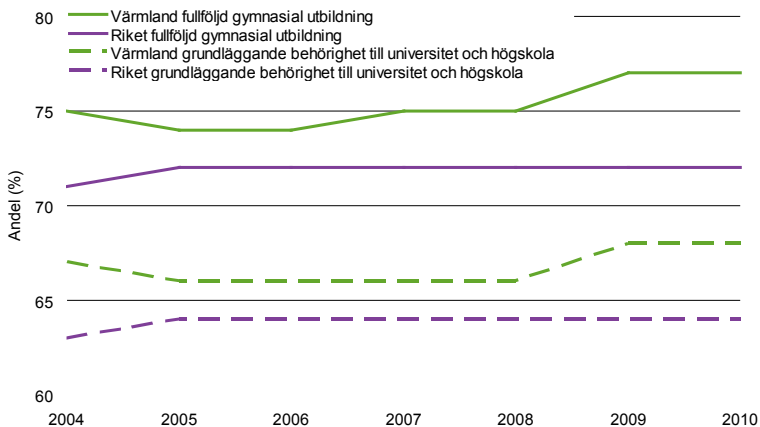
Andel behöriga vid avgång från grundskola att söka gymnasium, Värmland och riket 2004–2010



Källa: Skolverket

Värmland har en hög andel elever som är behöriga att söka till gymnasieskolan vid avgång från grundskolan. 2004 var andelen så hög som 92,0 procent, i riket var den då 89,4 procent. 2010 var siffran för Värmland 89,8 procent och för riket var den 87,5 procent. Värmland har under hela den uppmätta perioden 2004–2010 haft en högre andel behöriga än riket.

Andel invånare 20 år med fullföljd gymnasial utbildning samt andel med grundläggande behörighet till universitet och högskola, 2004–2010



Källa: Skolverket

Värmland har en relativt hög nivå när det gäller andelen 20-åringar med fullföljd gymnasial utbildning samt med grundläggande behörighet till universitet och högskola. Värmland ligger på en högre nivå än riket under hela den uppmätta perioden 2004–2010 och Värmland ökar i förhållande till riket under 2009, en ökning som man behåller under 2010.

Foto: Johan Eklund

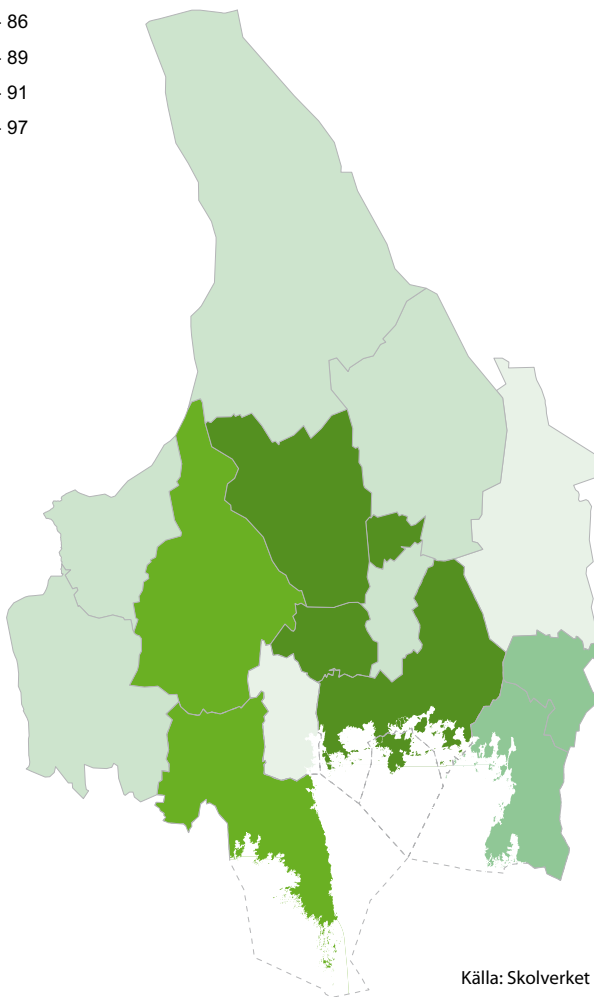
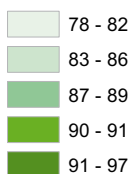


Foto: Øyvind Lund

2010 hade 77 procent av Värmlands 20-åringar en fullföljd gymnasial utbildning och 68 procent hade dessutom grundläggande behörighet att söka till universitet och högskola. Motsvarande siffror för riket var 72 procent med fullföljd gymnasial utbildning respektive 64 procent med grundläggande behörighet till universitet och högskola.

Detta är Region Värmlands sätt att följa upp indikatorn kring tidiga skolavhopp i EU:s tillväxtstrategi Europa 2020. Indikatorn mäter andelen 18–24-åringar som inte avslutat gymnasie-studier och som inte studerar. EU:s och Sveriges mål är att de tidiga avhoppet skall vara mindre än 10 procent. Sverige uppnådde målet under 2010¹⁷. Även om Region Värmlands mått inte är exakt det samma som EU:s och Sveriges så ger det en god indikation på att Värmland ligger väl till gällande denna indikator.

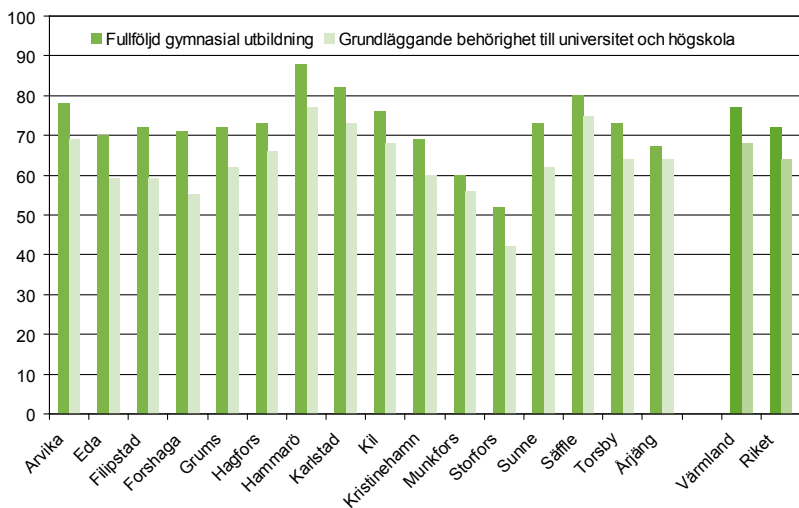
Andel behöriga vid avgång från grundskola att söka gymnasium, 2010



Källa: Skolverket

17 http://ec.europa.eu/europe2020/index_sv.htm

Andel invånare 20 år med fullföljd gymnasial utbildning samt andel med grundläggande behörighet till universitet och högskola, 2010



Källa: Skolverket

Tillgänglighet

I detta avsnitt synliggörs Värmlands strategiska läge, kollektivtrafikens utveckling, flygtrafik samt tillgång till bredband i regionen.

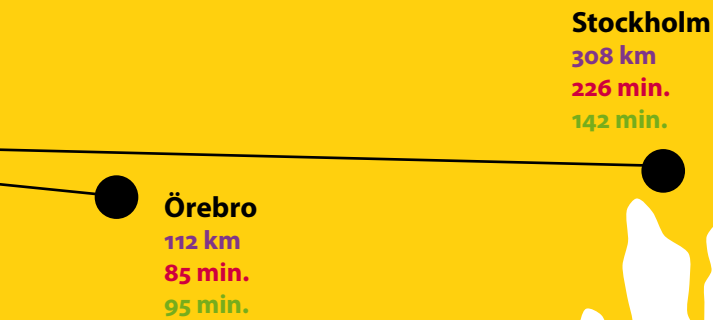
A stylized map of Scandinavia. The landmasses are colored in shades of yellow and red, while the sea is grey. Three cities are marked with black dots and connected to their respective data labels by thin black lines. Oslo is on the west coast of Norway, Karlstad is in the inland region of Sweden, and Göteborg is on the west coast of Sweden.

Oslo
218 km
174 min.
179 min.

Karlstad

Göteborg
261 km
223 min.
158 min.

Värmland har ett strategiskt läge mellan de tre expansiva storstadsregionerna Stockholm, Göteborg och Oslo.

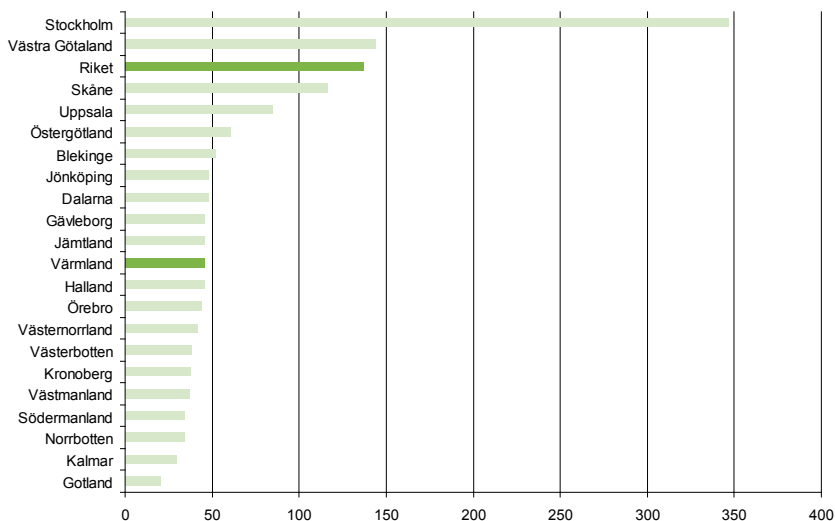


- **Vägavstånd i kilometer**
- **Restid med bil i minuter, inklusive trafik**
- **Kortaste restid med tåg i minuter**

Källa: Google och SJ, januari 2012

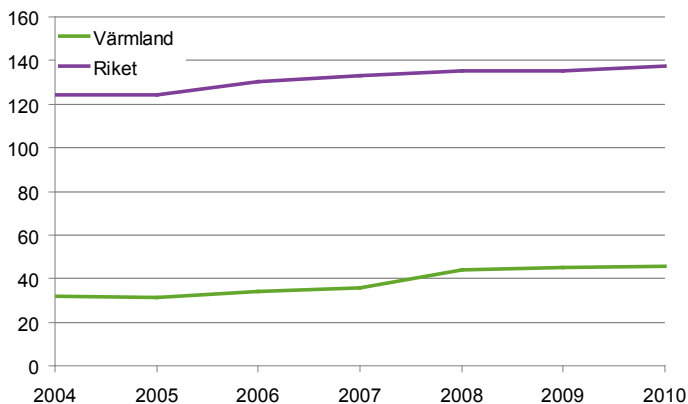
Kollektivtrafik

Kollektivtrafikresor per invånare, 2010



Källa: Trafikanalys

Kollektivtrafikresor per invånare 2004–2010



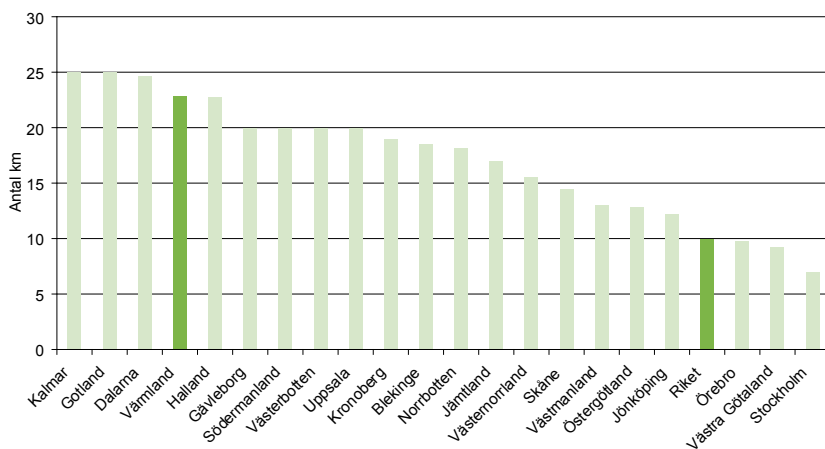
Källa: Trafikanalys

Antalet kollektivtrafikresor per invånare är lägre i Värmland än i riket. Värmland ligger dock väl i nivå med andra län av jämförbar storlek, Riksgenomsnittet påverkas markant av storstadslänen och särskilt Stockholmsregionen som har många kollektivtrafikresor per invånare. Under 2010 var antalet resor per invånare 45 i Värmland och 137 i riket, förhållandet mellan riket och Värmland har ändrats något under perioden 2004–2010. 2004 låg Värmlands kollektivtrafikresor per invånare på 26 procent av rikets genomsnitt för antalet kollektivtrafikresor per invånare, 2010 hade denna siffra stigit till 33 procent. Kollektivtrafiken i Värmland, sett till antal kollektivtrafikresor per invånare, har alltså utvecklats starkare i Värmland än i riket som genomsnitt under dessa år.

Foto: Øyvind Lund

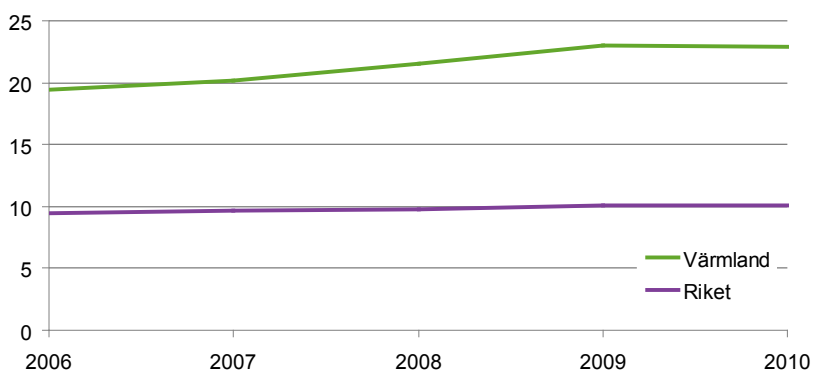


Medelreslängd per kollektivtrafikresa, 2010



Källa: Trafikanalys

Medelreslängd (kilometer) per kollektivtrafikresa 2006–2010



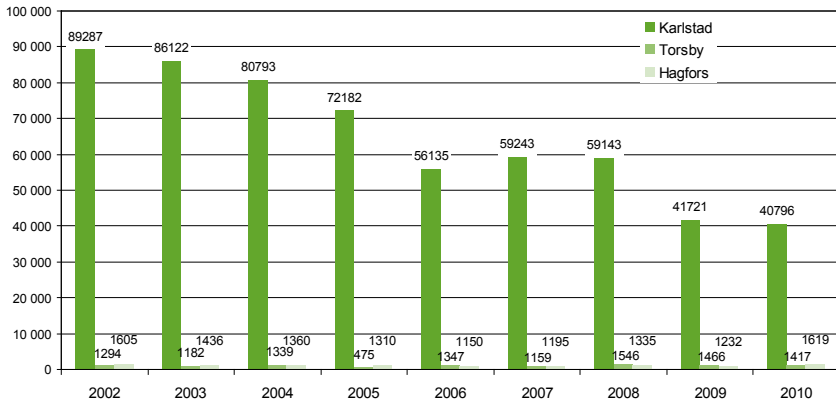
Källa: Trafikanalys

Värmlänningarna reser relativt långt med kollektivtrafik. Den genomsnittliga längden på en kollektivtrafikresa i Värmland var under 2010 22,9 kilometer. Endast tre län, Kalmar, Gotland och Dalarna hade under 2010 en medelreslängd som var längre än värmlänningarnas.

2006 var medelreslängden för värmlänningarna 19,5 kilometer, för riket var medelreslängden 9,4 kilometer. Värmlänningarna medelreslängd var alltså 2,1 gånger längre än genomsnittet för riket. 2010 var rikets medelreslängd 10,0 kilometer, värmlänningarnas medelreslängd var då 22,9 kilometer, det vill säga 2,3 gånger så långt.

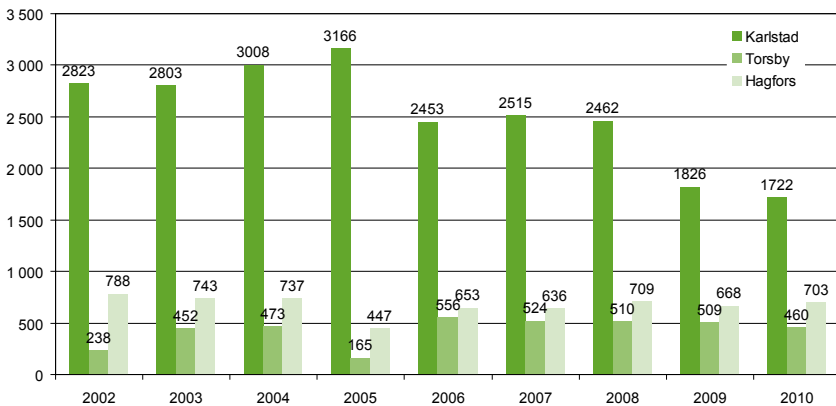
Flygtrafik

Antal ankommande passagerare till flygplatser i Värmland, 2010



Källa: Trafikanalys

Antal ankommande plan till flygplatser i Värmland, 2010

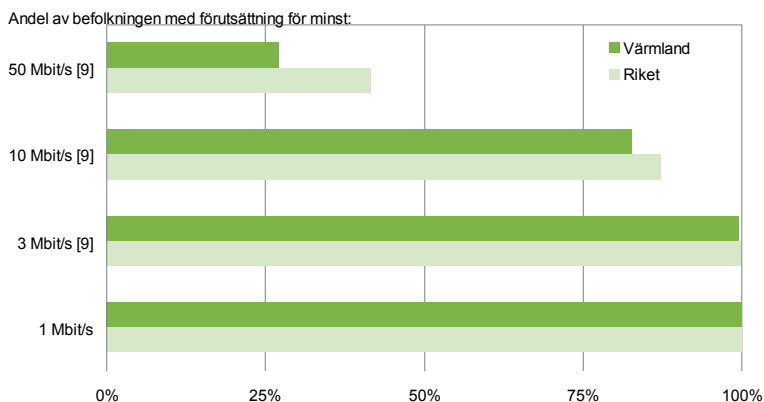


Källa: Trafikanalys

Antalet ankommande passagerare och plan till flygplatser i Värmland varierar stort mellan de olika flygplatserna. Karlstads flygplats står för en övervägande del av det totala antalet passagerare och plan. Antalet ankommande passagerare till Karlstad har minskat kraftigt under perioden 2002–2010, även antalet plan har minskat under de senare åren.

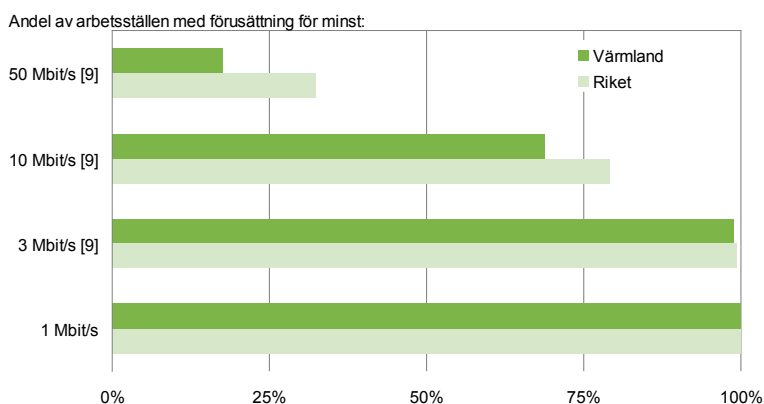
Bredband

Befolkningens förutsättningar för bredbandsanslutning, 2010



Källa: PTS

Näringslivets förutsättningar för bredbandsanslutning, 2010



Källa: PTS

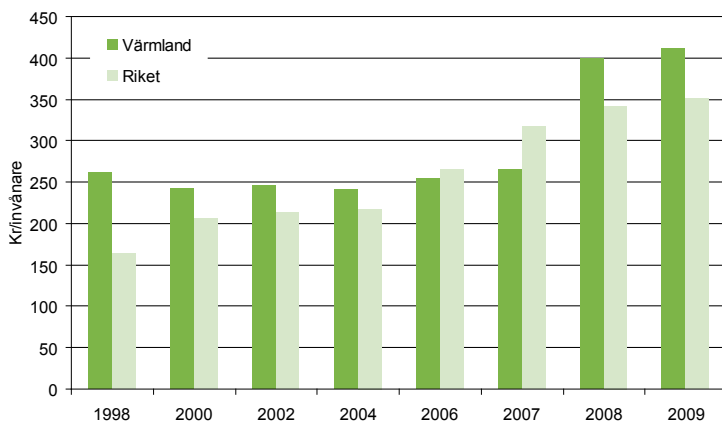
Såväl befolkningen som näringslivet i Värmland och riket har nästan 100 procent förutsättningar för bredbandsanslutning med upp till 3 Mbit/s. När det gäller hastigheter om 10 Mbit/s har 82,6 procent av befolkning och 68,9 procent av näringslivet i Värmland förutsättningar för detta. I riket är motsvarande siffror för befolkningen 87,2 procent och för näringslivet 79,2 procent. De som har förutsättningarna i Värmland för hastigheter om minst 50 Mbit/s är för befolkningen 27,0 procent och för näringslivet 17,7 procent. I riket är det 41,6 procent av befolkningen och 32,3 procent av näringslivet som har förutsättningar till detta. I Värmland är det klart sämre förutsättningar för bredband om 10 Mbit/s eller högre än riksgenomsnittet, såväl för befolkningen som för näringslivet.

Kultur

I detta avsnitt beskrivs vilken tillgång det finns till kultur i regionen genom att studera offentlighetens finansiering av kulturen, besöksantal samt tillgång till kulturinriktad verksamhet i regionen.

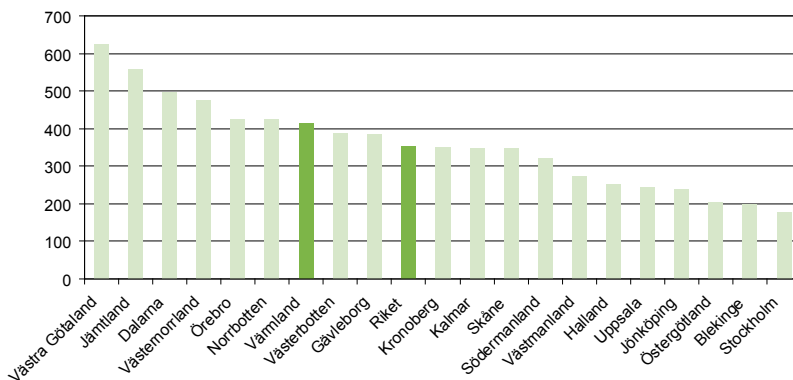
Tillgång till kultur

Landstingens/regionernas finansiering av kulturen, 2009 års priser



Källa: Kulturrådet

Landstingens/regionernas finansiering av kulturen, 2009

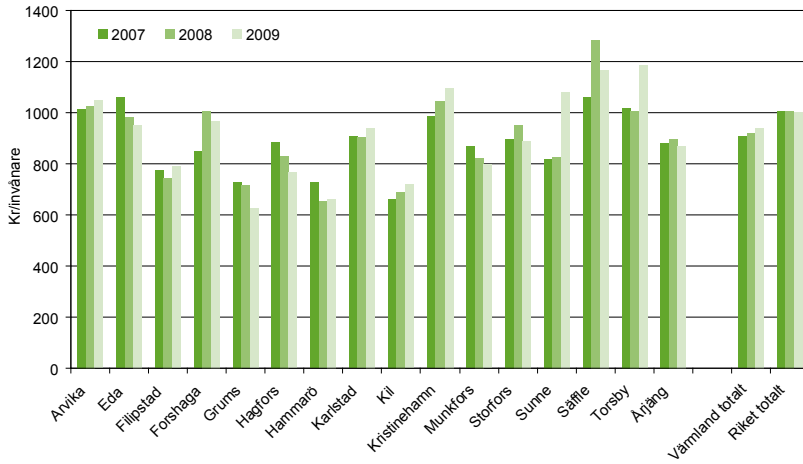


Källa: Kulturrådet

Per invånare har Värmland en högre finansiering av kulturen från landstinget/regionen än den genomsnittliga finansieringen från landstinget/regionerna i riket. Under perioden 1998–2009 har Värmland en högre finansiering för alla mätåren förutom 2006 och 2007.

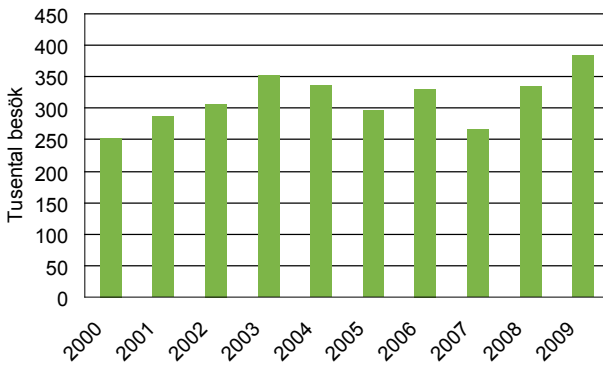
2009 var landstingets/regionens finansiering av kulturen i Värmland 412 kronor per invånare, genomsnittet för riket var 351 kronor per invånare. Stockholm är den region som har lägst finansiering med 177 kronor per invånare och Västra Götalandsregionen har högst finansiering med 623 kronor per invånare.

Kommunernas finansiering av kulturen, 2009 års priser



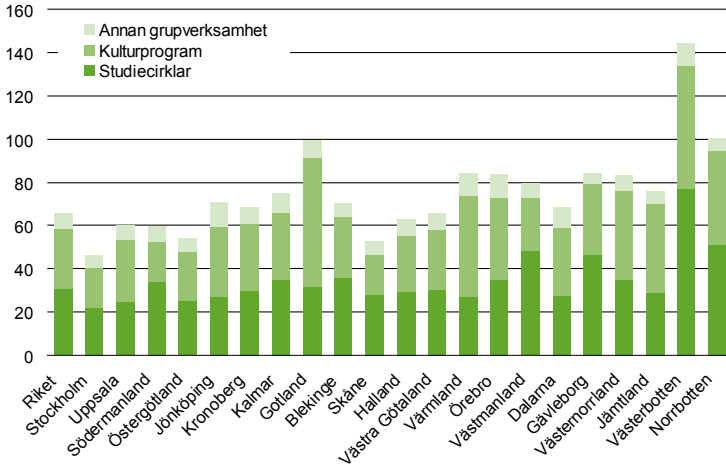
Källa: Kulturrådet

Antal besök på länets museer



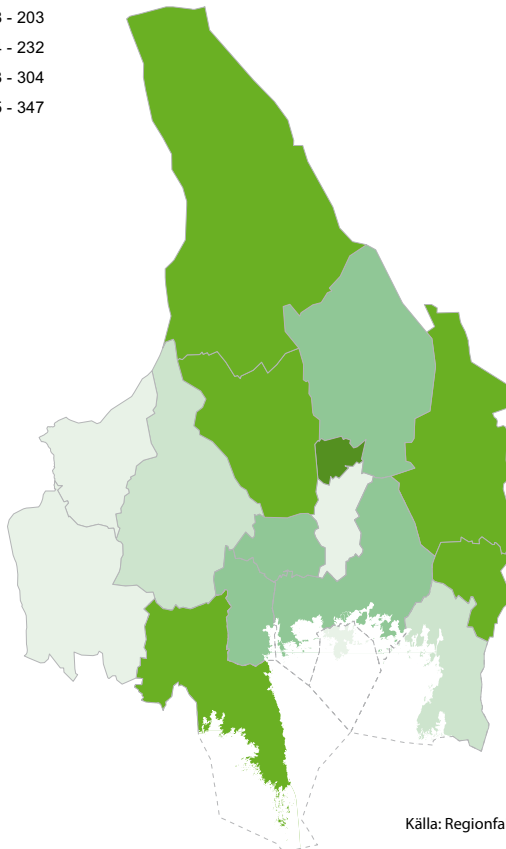
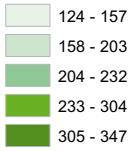
Källa: Kulturrådet

Kulturinriktad verksamhet per 1 000 invånare, 2007



Källa: Kulturrådet

Studiecirkeldeltagare per 1 000 invånare, 2009



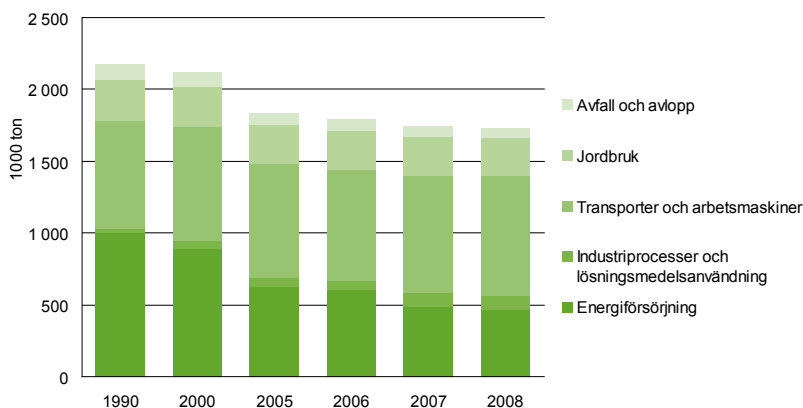
Källa: Regionfakta

Miljö

I detta avsnitt studeras hur det värmländska miljö - och klimatarbetet har utvecklats genom att följande undersöks: klimatpåverkande utsläpp, energieffektivitet och andel miljöcertifierade företag.

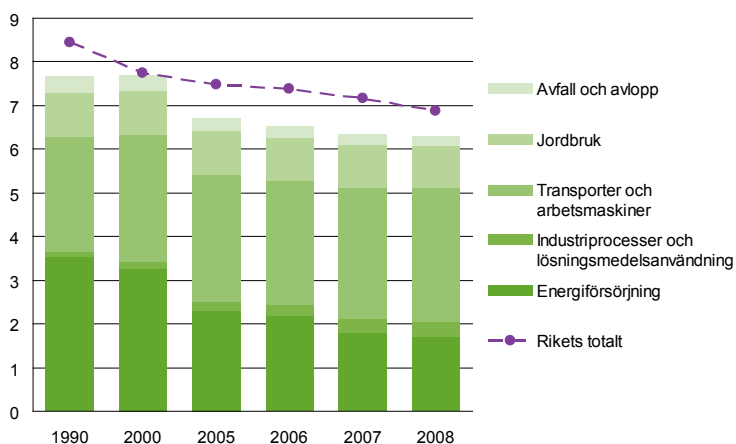
Klimatpåverkande utsläpp

Värmlands klimatpåverkande utsläpp (koldioxidekvivalenter)



Källa: www.miljomal.se

Värmlands klimatpåverkande utsläpp (ton/invånare)

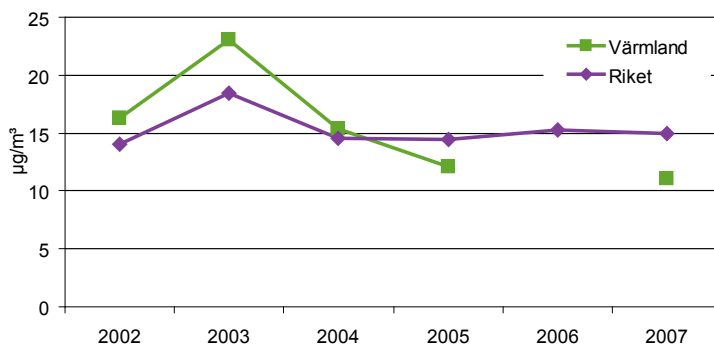


Källa: www.miljomal.se

En hållbar miljö är viktig för den framtida utvecklingen i Europa. Därför har EU som mål i den nya tillväxtstrategin, Europa 2020, att minska de klimatpåverkande utsläppen med 20 procent utifrån 1990 års nivå. I Sverige är målet att minska utsläppen med 17 procent till år 2020 utifrån 2005 års nivå.

I Värmland hade vi 2008 minskat de klimatpåverkande utsläppen med 18,5 procent utifrån 1990 års nivå och med 5,9 procent utifrån 2005 års nivå. Minskningen i riket var under samma period 12,3 procent utifrån 1990 års nivå och 5,9 procent utifrån 2005 års nivå. Värmland har alltså under den tidigare delen av perioden (innan 2005) minskat sina klimatpåverkande utsläpp i raskare takt än riket och sedan 2005 har minskningen legat på samma nivå som riket. Värmland matchar alltså rikets utveckling väl under de senare åren.

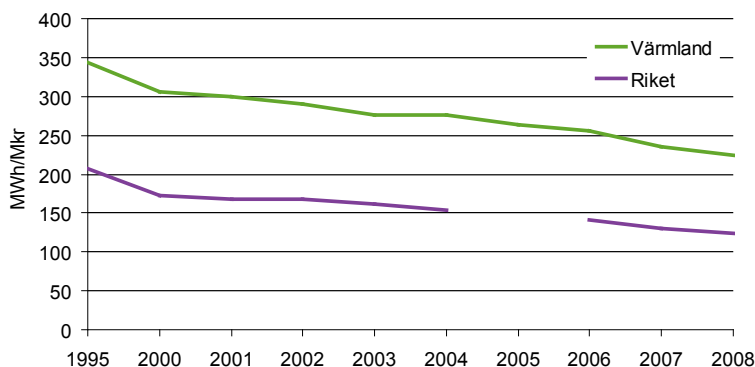
Partiklar PM₁₀ i luft, mikrogram/kubikmeter



Källa: www.miljomal.se

Energieffektivitet

Energiintensitet, total energianvändning/BRP (MWh/Mkr)

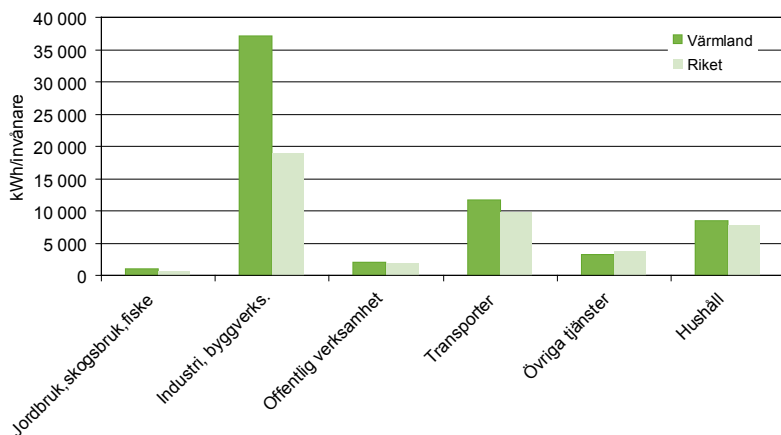


Källa: SCB

I EU:s tillväxtstrategi finns det en indikator på energieffektivitet där energiförbrukningen relateras till bruttonationalprodukten (energiintensitet), målet är en 20-procentig effektivisering av energiintensiteten. Även Sverige har målet för energieffektivisering uttryckt som en minskad energiintensitet med 20 procent till 2020 jämfört med 2008.

I Värmland har energiintensiteten minskat med 35,0 procent sedan 1995, i riket har minskningen varit 39,9 procent under samma period. Mellan 2000 och 2008 var minskningen i Värmland 26,9 procent och i riket 28,0 procent. Om energiintensiteten fortsätter att minska i samma takt som under den uppmätta perioden kommer Sverige att nå det nationella målet. Även Värmland kommer i sådana fall att nå det nationellt satta målet.

Energianvändning per invånare och bransch, 2008

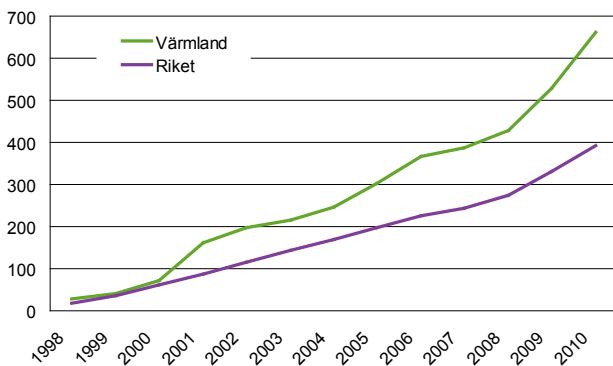


Källa: SCB

Värmland har en energiintensiv industri, antalet kilowattimmar per invånare är nästan dubbelt så hög inom industri och byggverksamhet i Värmland (37 124 kWh/invanare) jämfört med riket (19 019 kWh/invanare). Värmland ligger högre även i de andra branscherna, förutom inom övriga tjänster där riket har en högre energianvändning per invånare.

Certifierade företag

Miljöcertifierade¹⁹ företag per miljon invånare



Källa: Tillväxtverket och www.certifiering.nu

Sverige har världens högsta andel av miljöcertifierade företag per miljon invånare. Att vara certifierade ses som en kvalitetsstämpel²⁰. Värmland ligger högre än riksgenomsnittet när det gäller antalet miljöcertifierade företag per miljon invånare. 1998 hade Värmland 28,7 miljöcertifierade företag per miljon invånare, riket hade 16,8. 2010 hade denna siffra växt till 662,4 miljöcertifierade företag per miljon invånare i Värmland och 391,4 i riket.

¹⁹ Miljöcertifiering enligt ISO 14000:2004 och EMAS

²⁰ www.miljomal.se

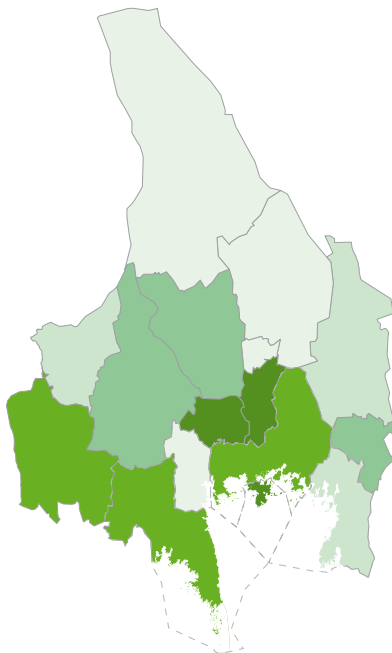
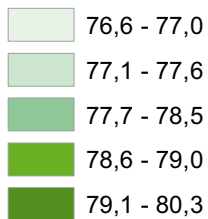
Hälsa

I detta avsnitt studeras värmlänningens hälsa via följande indikatorer; medellivslängd, ohälsotal, långtidssjukskrivningar samt via så kallade hälsoeffektsparmetrar såsom alkoholförsäljning, rökvanor och övervikt.

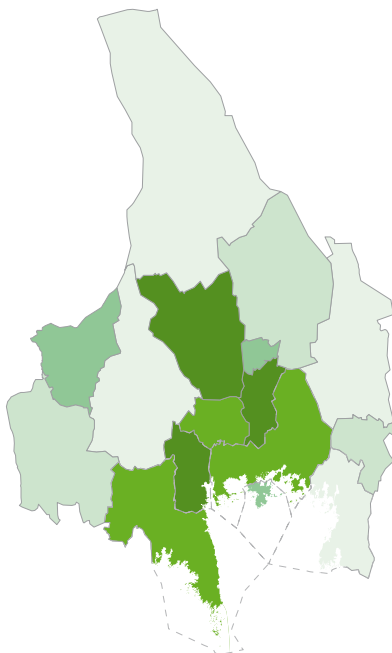
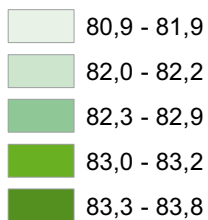
Medellivslängd

Förväntad medellivslängd per kommun och kön, 2010

MÄN

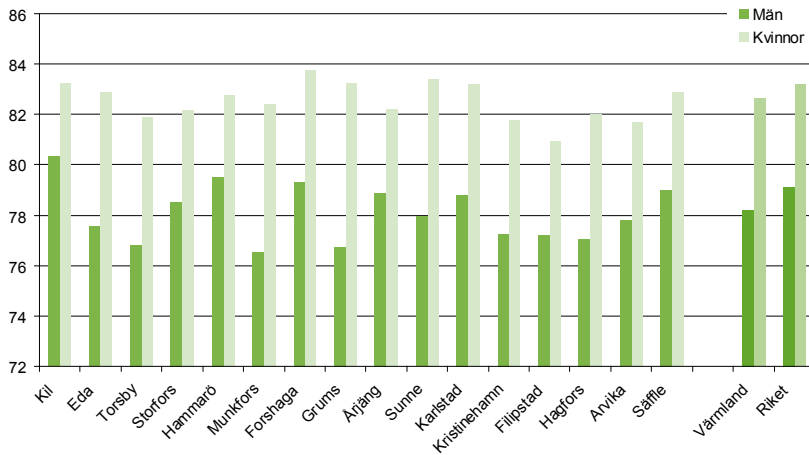


KVINNOR



Källa: SCB

Förväntad medellivslängd vid födseln, 2006–2010



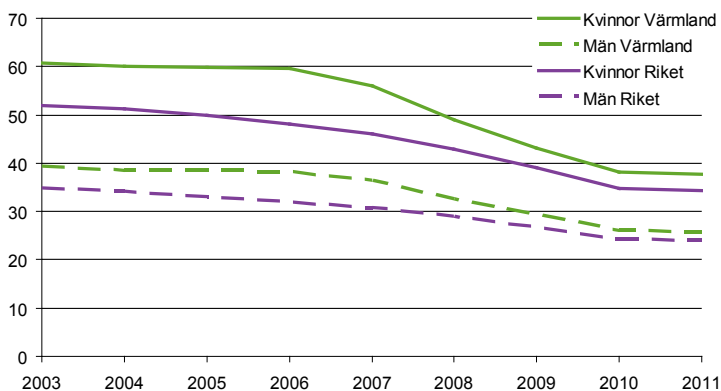
Källa: SCB

Den förväntade medellivslängden för personer födda mellan 2006 och 2010 är lägre i Värmland än i riket, för både kvinnor och män. Den förväntade medellivslängden för kvinnor i Värmland är 82,7 år och för män 78,2 år. I riket förväntas medellivslängden för kvinnor vara 83,2 år och 79,1 år för män.

Inom länet har kvinnor den högsta förväntade medellivslängden i Forshaga med 83,8 år och den lägsta i Filipstad med 80,9 år. Männerna har den högsta förväntade medellivslängden i Kil med 80,3 år och den lägsta i Munkfors med 76,6 år. Den största skillnaden mellan könen återfinns i Grums kommun där kvinnor förväntas leva 6,5 år längre än männen och den minsta skillnaden finns i Kil där kvinnorna förväntas leva 2,9 år längre än männen.

Ohälsotal

Ohälsotal²¹ i Värmland och riket 2003–2011, efter kön

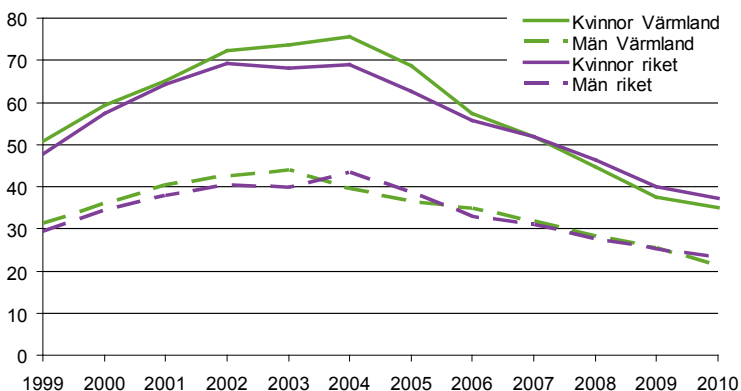


Källa: Försäkringskassan

Ohälsotalet i Värmland är högre än ohälsotalet i riket, för både kvinnor och män. Den procentuella förändringen av ohälsotalet i Värmland har dock varit större än förändringen i riket. Under perioden 2003–2010 minskade ohälsotalet för män i Värmland från 39,2 till 26,1, en minskning motsvarande 33,5 procent. För män i riket minskade ohälsotalet från 34,8 till 24,2, motsvarande 30,4 procent. Kvinnor i Värmland minskade sitt ohälsotal från 60,8 till 38,2, motsvarande 37,2 procent och kvinnor i riket minskade ohälsotalet från 51,9 till 34,9, det vill säga med 32,8 procent. Även om Värmland, både avseende kvinnor och män, har ett högre ohälsotal än riket så har minskningen varit större i Värmland än i riket.

Långtidssjukskrivna

Långtidssjukskrivna²² per 1000 försäkrade i Värmland och riket 1999–2010, efter kön



Källa: Försäkringskassan

²¹ Antal utbetalda dagar med sjukpenning (inklusive förlängd och fortsatt sjukpenning), arbetsskadesjukpenning, rehabiliteringspenning, sjukersättning och aktivitetsersättning från socialförsäkringen per försäkrad 16–64 år.

²² Sjukfall om 60 dagar eller mer.

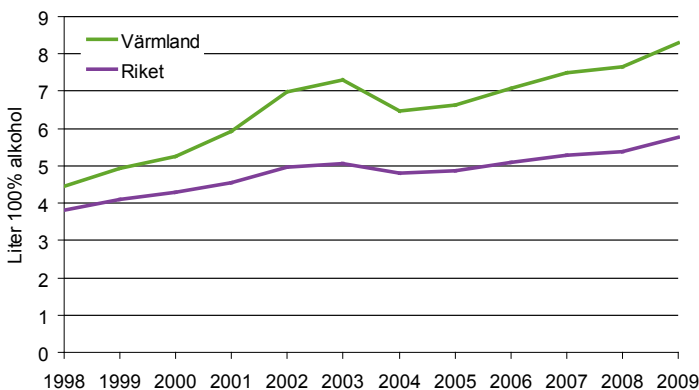
När det gäller långtidssjukskriva har det skett en utveckling över tid där långtidssjukskrivna ökade från 1999 till 2003–2004 för att därefter minska. Det är dock svårt att se några större skillnader mellan Värmland och riket, de ligger under perioden 1999–2010 konstant väldigt nära varandra. Den stora skillnaden återfinns istället mellan könen. Kvinnor är långtidssjukskrivna i högre utsträckning än män. Den största skillnaden mellan kvinnor och män i Värmland återfinns under 2004, då 75,7 kvinnor och 39,5 män per 1 000 försäkrade var långtidssjukskrivna. Bland kvinnorna var alltså 36,2 fler långtidssjukskrivna per 1 000 försäkrade än männen. 2010 hade långtidssjukskrivna i Värmland för kvinnor minskat till 34,9 och för män till 21,2, antalet fler långtidssjukskrivna kvinnor i Värmland per 1 000 försäkrade hade då sjunkit till 13,7.

Europeiska unionens tillväxtstrategi, Europa 2020, har som mål att minska fattigdomen i Europa genom att lyfta 20 miljoner människor ur fattigdom eller risk för fattigdom. Sverige har nationella mål som är sysselsättningsinriktade, man vill minska andelen kvinnor och män som är utanför arbetskraften (utom heltidsstuderande), är långtidsarbetslösa eller långtidssjukskrivna. I Värmland följer vi detta genom att mäta andelen långtidsarbetslösa och långtidssjukskrivna.



Hälsoeffekter

Alkoholförsäljning på Systembolaget per invånare 15+



Källa: Statens folkhälsoinstitut

Värmland har en högre alkoholförsäljning på Systembolaget per invånare än vad riket har. Under perioden 1998–2009 har dessutom utvecklingen av försäljningen varit starkare i Värmland. Det är dock svårt att dra några slutsatser utifrån detta då statistiken i Värmland i hög utsträckning påverkas av den norska gränshandeln.

Dagliga rökare av befolkningen 16–84 år, åldersstandardiserat²³

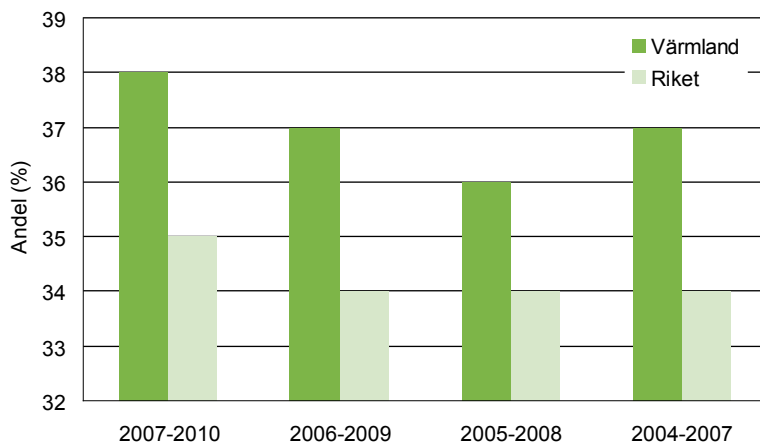


Källa: Statens folkhälsoinstitut

Andelen dagliga rökare av befolkningen har ökat under senare år, från 11 procent av befolkningen i Värmland 2005–2008 till 13 procent 2007–2010. I riket minskade andelen dagliga rökare samtidigt från 14 till 13 procent. Under 2007–2010 var andelen dagliga rökare i Värmland och riket på samma nivå. Alla förändringar har dock skett inom konfidentsintervallen, förändringarna är alltså inte statistiskt säkerställda.

²³ För att bryta ner data på regional nivå behövs ett större urval från regionen än vad Statens folkhälsoinstituts undersökningar per år har. För att lösa detta använder de sig av data från flera år.

Andel överviktiga²⁴ i befolkningen 16–84 år



Källa: Statens folkhälsoinstitut

Andelen överviktiga i Värmland och riket har ökat under perioden 2005–2008 till 2007–2010, i Värmland från 36 procent av befolkningen 16–84 år till 38 procent och i riket från 34 procent till 35 procent. Förändringarna är inom konfidensintervallen och det går därför inte att statistiskt säkerställt uttala sig om någon förändring.

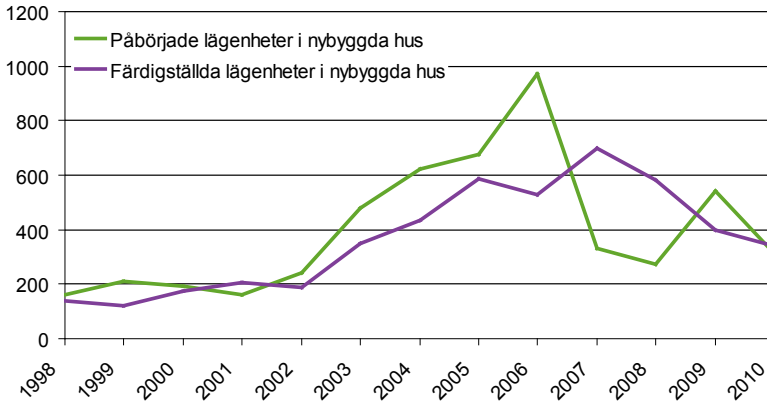
²⁴ Övervikt definieras som ett Body Mass Index (BMI) överstigande 25. För att bryta ner data på regional nivå behövs ett större urval från regionen än vad Statens folkhälsoinstituts undersökningar per år, har. För att lösa detta använder de sig av data från flera år.

Boende

I detta avsnitt beskrivs den värmländska boendemiljön genom att studera följande indikatorer; bostadsbyggandet och prisutvecklingen för småhus.

Byggande

Påbörjade och färdigställda lägenheter i nybyggda hus, Värmland

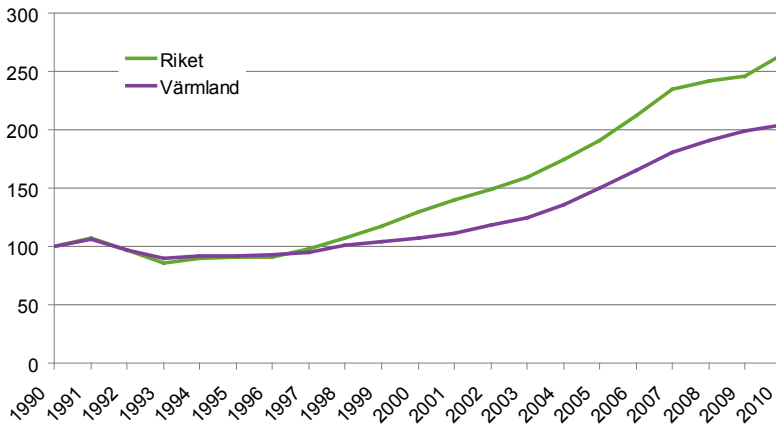


Källa: SCB

För att kunna erbjuda en bra boendemiljö för värmlänningen är bostadsbyggandet en viktig faktor. Antalet påbörjade och färdigställda lägenheter i nybyggda hus har varierat kraftigt under perioden 1998–2010. Antalet påbörjade lägenheter var 163 stycken 1998, denna siffra steg sedan fram till toppåret 2006 då antalet påbörjade lägenheter var 971. Därefter har antalet påbörjade lägenheter i nybyggda hus minskat och 2010 var antalet 315. Antalet färdigställda lägenheter var 139 stycken 1998, toppåret var 2007 då 699 lägenheter färdigställdes, 2010 var antalet färdigställda lägenheter i nybyggda hus 340.

Prisutveckling

Prisutveckling för permanenta småhus, index 1990=100



Källa: SCB

Prisutvecklingen för permanenta småhus kan ses som ett mått på utvecklingen av bostadsmarknadens attraktivitet. Värmland har under 2000-talets första decennium haft en sämre utveckling än riket. Det går att skönja en avmattning av prisutvecklingen i samband med lågkonjunkturen som drabbade Sverige i samband med den globala finanskrisen 2008. För riket verkar det dock som att utvecklingen vände tillbaka redan mellan 2009 och 2010, en vändning som inte återfinns i Värmland.

För hela perioden 1990–2010 är det enbart Norrbotten och Västernorrland som har haft en lägre prisutveckling för permanenta småhus. Om vi bara undersöker 2000-talet så är det hafler län haft en sämre prisutveckling för permanenta småhus: Blekinge, Örebro, Gävleborg och Västerbotten.

Region Värmlands rapportserie, januari 2012

Nedan angivna rapporter är utgivna av Region Värmland. Samtliga rapporter är nedladdningsbara via regionvarmland.se

RAPPORTSERIEFÖRTECKNING

Rapport nr 8, Region Värmland 2012	Utvecklingen i Värmland – fakta och statistik 2011
Rapport nr 7, Region Värmland 2012	Mot ett klimatneutralt Värmland – möjligheter till regional utveckling
Rapport nr 6, Region Värmland 2011	Kulturen i Värmland 2011
Rapport nr 5, Region Värmland 2011	Utbildningsmöjligheter Värmland
Rapport nr 4, Region Värmland 2011	23 494 jobb lediga...om alla pensionsavgångar återbesätts fram till 2020
Rapport nr 3, Region Värmland 2011	Värmlands befolkning och näringsliv år 2030 samt flyttströmmar till och från Värmland
Rapport nr 2, Region Värmland 2011	Projekt för hållbar regional tillväxt och utveckling 2010
Rapport nr 1, Region Värmland 2010	Projekt för hållbar regional tillväxt och utveckling 2009

Foto: Per Eriksson



Region Värmland är värmlänningarnas organisation för tillväxtfrågor, regional utveckling, kultur, kollektivtrafik och folkbildning.

Den här rapporten är framtagen i syfte att skapa en gemensam kartbild av Värmlands utveckling. Rapporten beskriver Värmlands utveckling utifrån områden som; ekonomisk utveckling, befolkning, närheten till Norge, näringsliv och arbetsmarknad, utbildning, tillgänglighet, kultur, miljö, hälsa och boende.

Rapporten är även en uppföljning av det regionala utvecklingsarbetet i Värmland år 2011. Ett arbete som tar sin utgångspunkt i det regionala utvecklingsprogrammet, *Värmland växer – och känner inga gränser 2009–2013*.