

Avdelningen för regional tillväxt

Simon Fredholm, europeanoffice@regionvarmland.se

Datum

2021-06-14

PM om KI-grupper

Sammanfattning

- Horisont Europa är EU:s forsknings- och innovationsprogram.
- En vanlig organisationsmetod inom Horisont Europa är att EU-kommissionen ingår partnerskap med olika innovationsaktörer.
- EIT är ett oberoende forsknings- och innovationsinstitut som är finansierat av Horisont Europa men är inte en juridisk del av det specifika ramprogrammet.
- En KI-grupp är ett autonomt partnerskap mellan högre utbildningsanstalter, forskningsorganisationer, företag och andra intressenter i innovationsprocessen som kan beskrivas som en VIP-klubb för innovation.
- KI-grupper har som mål att få fram finansiellt hållbara industriella ekosystem som etablerar innovationer på marknaden.
- En KI-grupp måste bestå av minst tre partnerorganisationer etablerade i minst tre medlemsstater, varav minst en högre utbildningsanstalt och ett privat företag ska ingå.
- Regionala myndigheter har en roll att spela i en KI-grupp främst genom samordning, partnersök och samarbete.
- Regionala aktörer som är med i KI-grupper menar att de bidrar att öka den regionala tillväxten.
- Än så länge har det föreslagits att två nya KI-grupper ska startas under programperioden 2021–2027:
 - EIT Kulturella och Kreativa Näringar (utlysning under 2021),
 - EIT Vatten (planerad utlysning 2024).

Inledning

Syftet med den här rapporten är att undersöka KI-grupper som en möjlig finansieringskälla för regionens innovationsarbete, främst inom den skogliga bioekonomin. Initiativet togs av Dag Hallen, strateg på Region Värmland och Ingrid Jansson, handläggare på Region Värmlands Brysselkontor har fungerat som stöd och bollplank under skrivprocessen. Rapporten bygger på strategiska dokument från EIT, KI-grupper och intervjuer med regionala myndigheter som deltar i KI-grupperna.

Horisont Europa

Horisont Europa är EU:s forsknings- och innovationsprogram för perioden 2021–2027. Syftet med programmet är att investera i åtgärder som motverkar klimatförändringar och bidrar till FN:s Hållbarhetsmål. Programmet är strukturerat enligt tre huvudsakliga pelare. De tre pelarna är: (1) Vetenskaplig spetskompetens, (2) Globala utmaningar och (3) Europeisk industriell innovationskraft och (3) Innovativa Europa. I korthet kan nämnas att projekt som går under den första pelaren är mer inriktad på grundforskning och är kopplade till universiteten. Den andra pelaren innehåller sex fokusområden kopplade till särskilda samhällsutmaningar som tacklas av både universitet och företag. Den tredje pelaren handlar om att öka innovationskraften i Europa med fokus på att sprida och skala innovationer, främst genom företag.

Partnerskap inom Horisont Europa

En vanlig metod som används av EU-kommissionen för att implementera Horisont Europa-programmet är att ingå partnerskap med offentliga och privata aktörer. Dessa partnerskap är inriktade mot specifika samhällsutmaningar och ligger i linje med de europeiska politiska prioriteringarna. Det finns tre olika typer av partnerskap: (1) Institutionaliserade partnerskap, (2) samprogrammerade partnerskap och (3) samfinansierade partnerskap. De institutionaliserade partnerskapen inskrivna i fördragen och styrs genom politiska beslut. De samprogrammerade partnerskapen inrättas genom kontrakt mellan EU-kommissionen och privata eller offentliga aktörer. De samfinansierade partnerskapen involverar europeiska bidrag och stöd till nationella forsknings- och innovationsmyndigheter samt konsortier för vidare distribuering. Det här PM:et handlar om en särskild typ av de institutionaliserade partnerskapen, KI-grupper (KIC), som ligger under den tredje pelaren med särskilt fokus på innovation.

Europeiska institutet för innovation och teknik (EIT) – nästan en del av Horisont Europa

Europeiska Institutet för Innovation och Teknik grundades 2008 som ett oberoende forsknings- och innovationsorgan i EU. År 2014 organiserades EIT inom Horisont 2020, EU:s dåvarande ramprogram för forskning och innovation. I det nya ramprogrammet för 2021–2027, Horisont Europa, är EIT organiserad som del av programmets tredje pelare: "Innovativa Europa" och finansieras genom bidrag från Horisont Europa. Juridiskt är dock EIT en egen organisation som står utanför Horisont Europa där EIT:s strategiska agenda inte regleras genom Horisont Europa, utan genom en separat förordning. EIT:s agenda är dock menad att vara i linje med agendan för Horisont Europa. Urval av KI grupper regleras i förordning 294/2008 som etablerar EIT¹.



Figur 1: Strukturen av Horisont Europa

EIT:s uppdrag är att bidra till en hållbar europeisk ekonomisk tillväxt och konkurrenskraft genom att öka medlemsstaternas och unionens innovationsförmåga för att kunna bemöta stora utmaningar som det europeiska samhället står inför. Institutet ska göra detta genom att främja synergier och samarbete mellan, samt integrera, högre utbildning, forskning och innovation av högsta standard. Institutet ska också främja entreprenörskap².

¹ Förordning 294/2008, art. 7.

² Förordning 294/2008, art. 3

Ledningsstruktur³

EIT:s ledningsstruktur är organiserad kring tre huvudfunktioner* med olika ansvarsområden och kompetens. De tre funktionerna består av:

1. en styrelse,
2. en direktör och
3. en funktion för internrevision.

Styrelsen fattar EIT:s beslut, fastställer EIT:s strategiska innovationsprogram (SIP), ett rullande arbetsprogram och urval av KI-grupper. Styrelsen består av 12 personer som utses av EU-kommissionen för en mandatperiod på fyra år utan möjlighet till förlängning. Styrelsen ska bestå av personer från näringsliv, högre utbildning och forskning samt vara geografiskt balanserad och jämställd. Styrelsen utser en ordförande med mandatperiod på 2 år. Styrelsen sammanträder minst tre gånger om året. Styrelsen har ett verkställande utskott som hanterar särskilda uppgifter. Det verkställande utskottet som består av tre utsedda ledamöter och styrelseordföranden som leder arbetet i utskottet⁴.

EIT har en direktör som utses på en mandatperiod om fyra år som kan förlängas ytterligare fyra år. Direktören och dess kansli arbetar med att utarbeta ett utkast till SDP, det treåriga arbetsprogrammet för EIT, och ansvarar för att förbereda och genomföra urvalet av KI-grupperna. Strategin för EIT 2021 – 2027 är ännu inte godkänd av Europaparlamentet och Ministerrådet. EIT:s styrelse har godkänt det treåriga arbetsprogrammet (SDP) för 2021–2023. Detta behöver inte godkännas av Europaparlamentet och Ministerrådet men bygger på riktlinjer från EU-kommissionen.

EIT är tekniskt sett inte en del av Horisont Europa på grund av den juridiska strukturen som etablerat EIT. De förordningar som reglerar Horisont Europa reglerar inte EIT utan är en separat förordning.

Detta är de huvudsakliga dokumenten i den juridiska strukturen:

1. EIT Förordning – Ramverk för hur EIT fungerar.
2. Ett Strategiskt Innovationsprogram (SIP) – Sjuårig agenda för EIT:s verksamhet som är i linje med Horisont Europa men är inte samma som Horisont Europa⁵ (SIP är en egen förordning).
3. Strategic Development Programming (SDP) – ett treårigt arbetsprogram (utvecklat av EIT själva).

EU-kommissionens förslag till SIP går att läsa [här](#).

EIT:s treåriga arbetsprogram för 2021–2023 finns publicerat [här](#).

Vad är en kunskaps- och innovationsgrupp?

En KI-grupp, på engelska kallat Knowledge and Innovation Community (KIC), är ”ett autonomt partnerskap mellan högre utbildningsanstalter, forskningsorganisationer, företag och andra intressenter i innovationsprocessen i form av ett strategiskt nät som bygger på gemensam innovationsplanering”⁶. KI-grupperna genomför aktiviteter över hela innovationskedjan i form av utbildningsprogram, innovationsprojekt samt företagsacceleratorer och inkubatorer. Varje KIC är

³ Förordning 294/2008, art. 6

⁴ Förordning 294/2008, bilaga, avsnitt 1-3

⁵ Se bild: https://ec.europa.eu/info/horizon-europe_en

* se en mer detaljerad bild på sista sidan

⁶ Förordning 294/2008, art. 2:2

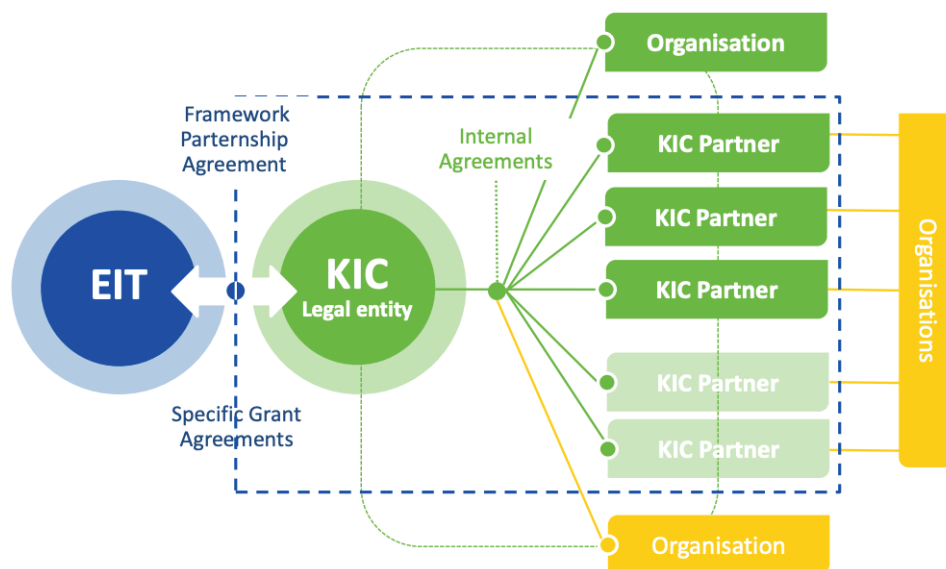
organiserad som en egen organisation (juridisk person, KIC Legal entity) samt KIC partners. Det är KIC LE som representerar partnerskapet och ingår avtal med EIT och distribuerar bidrag till KI-gruppens partners.

Avtalen är:

- Framework Partnership Agreement och
- Specific Grant Agreements (SGA).

KI-grupperna är organiserade kring tre typer av kärnaktörer:

1. företag,
2. universitet och högre utbildningsanstalter samt
3. forskningsinstitut.



Figur 3: Organiseringen av KI-grupper

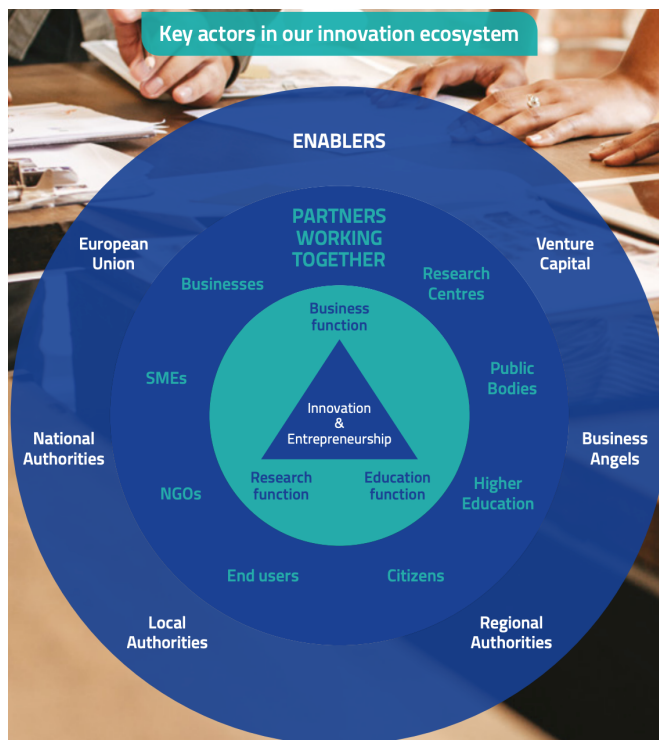
Dessa tre samlar KI-gruppernas tre huvudsakliga funktioner som kallas "kunskapstriangeln", den gröna cirkeln i figur fyra. Den är central för vilka aktiviteter som KI-grupperna arbetar med. Det är kunskapstriangeln som beskriver det operationella ramverket för KI-grupperna och triangeln forskning, utbildning och företagande ligger till grund för de industriella ekosystem som KI-grupperna försöker skapa. KI-grupperna arbetar inte bara med grundforskning utan snarare för att utveckla hela värdekedjan, från grundforskning till utveckling av finansiellt hållbara produkter och innovationer.

KI-grupper har särskilda uppgifter:⁷

1. Innovationsverksamhet och investeringar som har ett europeiskt mervärde.
2. Utbildning på magister och doktorandnivå samt yrkesinriktade kurser.
3. Utåtriktade verksamhet och spridning av goda exempel inom innovationssektorn.

⁷ Förordning 294/2008, art. 6: a-e

Urval av KI-grupper sköts av EIT utifrån de strategiska riktlinjer som satts upp i SIP och EIT:s treåriga arbetsprogram. SIP bygger i sin tur på prioriteringarna i Horisont Europa. En KI-grupp väljs utifrån de prioriterade områdena under pelare två i Horisont Europa. De principer som ska vägleda valet av en KI-grupp är bland annat: befintlig och potentiell innovationsförmåga, excellens i fråga om högre utbildning, forskning och innovation, kapacitet att uppnå SIP-mål, tvärvetenskaplig ansats, plan för förvaltning av immateriella rättigheter och samarbete med den privata sektorn. En KI-grupp måste bestå av minst tre partnerorganisationer etablerade i minst tre medlemsstater, varav minst en högre utbildningsanstalt och ett privat företag ska ingå.



Figur 4: Organisationsstrukturen för KI-gruppernas aktörer och aktiviteter

EIT planerar att lansera två nya KI-grupper under den nya programperioden 2021–2027. Temat för en av dem är redan tillkännagivet ”EIT Kulturella och kreativa näringar”. Utlysningen för redan etablerade partnerskap att bli den nya KI-gruppen kommer att öppna under 2021 med planerad start för KI-gruppen 2022. Starten för den andra nya KI-gruppen planeras till 2025⁸. Ämnet för den andra gruppen blir troligtvis EIT Vatten enligt EIT:s treåriga program för 2021–2023⁹.

KI-grupperna finansieras delvis av EIT

EIT finansierar endast KI-grupper och har själva ingen egen verksamhet. Med EIT:s finansiering ska KI-grupperna locka externa finansiärer då EIT bara finansierar upp till 25 % av en KI-grupps totala finansiering. En större andel av EIT:s finansiering kommer i början av KI-gruppen för att sedan minska. Detta för att skapa en hävstångseffekt på externa finansieringar i starten av KI-gruppen.

Finansiering från EIT till KI-grupperna kommer i tre fonder; EIT Regional Innovation Scheme (EIT-RIS), Cross-KIC och KIC. EIT-RIS fokuserar finansiering till de regioner som ännu inte tar del av EIT, framför allt i östra Europa. Cross-KIC är finansiering för initiativ som täcker fler KI-grupper.

År 2020 tillhandahöll EIT¹⁰:

1. 30 000 000 EUR till EIT RIS fonden
2. 12 500 000 EUR till Cross-KIC fonden
3. 500 000 000 EUR EIT KI-grupp fonden

⁸ <https://eit.europa.eu/who-we-are/eit-glance/eit-strategy-2021-2027>

⁹ https://eit.europa.eu/sites/default/files/2021-06_20210222-gbe01-06_final_single_programming_document_2021-2023.pdf p20

¹⁰ https://eit.europa.eu/sites/default/files/gb_decision_22-2019_ares20197334740.pdf

Ingå partnerskap med en KI-grupp

Enligt EIT:s regelverk ska en KI-grupp vara öppen för nya partners så länge den nya partnern kan tillföra ett värde till KI-gruppen. En partner kan vara aktiv och inaktiv i partnerskapet. En aktiv partner bidrar till KI-gruppens aktiviteter, definierade i affärsplanen som är en del av KI-gruppens Specific Grant Agreement.

Linked Third Parties (LTPs) är aktörer som inte ingått ett direkt partnerskap med en KI-grupp, men som är nära sammankopplad med en partner i KI-gruppen. LTPs kan ta del av viss finansiering från KI-grupper.

Det går att ingå olika typer av partnerskap med KI-grupperna och de olika typerna av partnerskap innebär olika medlemsavgifter, ansvar och åtaganden.

EIT Climate-KIC

Climate-KIC är en KI-grupp med fokus på att minska samhällets klimatpåverkan samt anpassa samhället till klimatförändringarna. Climate-KIC grundades 2010 och är en av de äldsta KI-grupperna. Climate-KIC består av ca 370 partners från hela världen, allt från universitet och städer till stora företag och investeringsbolag. Det finns 32 så kallade "Core Partners" som var med och startade KI-gruppen.

KI-gruppen får ett årligt bidrag från EIT samt finansiering från offentliga och privata källor. 2020 fick EIT Climate-KIC 78 439 829 euro¹¹. Totalt har KI-gruppen samlat in mer än 550 miljoner euro i extern finansiering.

EIT Climate-KIC är också organiserade i lokala innovationshubbar. Sverige tillhör den nordiska hubben (EIT Climate-KIC Nordic) som finns i Köpenhamn. Innovationshubbar är regionala centrum för ekosystemen inom KI-grupperna.

Climate-KIC har ett antal utbildningar på master och doktorandnivå kopplade till sig. Till exempel [Msc Climate Change på Köpenhamns Universitet](#). I Sverige finns det ett doktorandprogram på Chalmers genom EIT Climate-KIC men inget mastersprogram. I vissa länder är även befintliga program kompletterade med kortare aktiviteter som finansieras av Climate-KIC, dessa kallas exempelvis "The Journey" och "SPARK!". The Journey en fem veckor lång intensivkurs om klimatinnovation. SPARK! är en föreläsning- och seminarieserie med fokus på hållbar teknik, grön innovation och klimatförändringar.

Organisationen av EIT Climate-KIC

EIT Climate-KIC drivs som en stiftelse i med högkvarter i Amsterdam, kallad Stichting Climate-KIC International Foundation och grundades 2010. Det finns en styrelse (Executive Board) som sköter stiftelsens verksamheter och affärer. Det finns en Supervisory Board som övervakar arbetet så att det följer policyuppdraget.

Det finns även ett managementteam som sköter det dagliga arbetet, bestämmer den generella strategin och policy samt representerar stiftelsen.

¹¹ https://eit.europa.eu/sites/default/files/gb_decision_22-2019_ares20197334740.pdf

Stiftelsen i sin tur äger 90 % av Climate-KIC Holding B.V. som ansvarar för all insamling och distribution av finansiering. Resterande 10 % ägs av Association Climate-KIC där universitet, forskningsinstitut, företag och städer är medlemmar. Exempel på svenska partners är Chalmers (Core Partner), Göteborgs stad och RISE.

[Här](#) finns hela policyplanen som beskriver organisationen av EIT Climate-KIC.

[Här](#) finns stadgarna för Stichting Climate-KIC International Foundation (nederländska och engelska).

EIT InnoEnergy

EIT InnoEnergy fokuserar på omställning till hållbara energikällor. Målet är att göra EU:s energiförsörjning fosilfri år 2050. KI-gruppen fokuserar främst på tre strategiska områden: batterilagring, grönt väte och solceller. Ett exempel på projekt som KI-gruppen InnoEnergy ha startat är "The European Solar initiative". Det är ett projekt som leds av industrin för snabb utbyggnad av solenergi genom investeringar och en företagsaccelerator.

KI-gruppen har fler än 500 partners. Exempel på svenska partners är KTH och Uppsala Universitet.

EIT InnoEnergy är organiserad genom en Supervisory Board, en Executive Board och en General Assembly¹². Supervisory Board ansvarar för översyn och generell riktning av KI-gruppen. Executive board utvecklar och genomför KI-gruppens affärsstrategi. General Assembly är ett organ för alla partners som godkänner årsrapporten. Det tillkommer också ett Executive Team, ledd av en Chief Executive, som sköter det dagliga arbetet.

EIT godkände 77 791 026 euro till EIT InnoEnergy under 2020¹³. Totalt under sin verksamhetstid så har KI-gruppen tagit del av 560 miljoner euro från EIT. Tillsammans med sina partners har KI-gruppen samlat in 2,5 miljarder euro i extern finansiering. Investeringarna beräknas leda till inkomster till partners på ca 16 miljarder euro.

EIT InnoEnergy arbetar med finansiering och acceleratorer till start-ups och scale-ups. Företagsacceleratorn till start-ups callas [Highway](#). För scale-ups kallas den [Boostway](#).

Intervjuer med regionala myndigheter om deras medverkan i KI-grupperna

Som en del av undersökningen genomfördes intervjuer med representanter från Innovation Skåne och Region Uppsala som båda deltar i EIT Health, en KI-grupp fokuserad på hälsoinnovationer. Nedan följer ett sammandrag av frågor och svar om KI-grupperna från intervjuerna. Intervjun med Bengt Stavenow från Innovation Skåne går att hitta [här](#). Intervjun med Andrew Metcalfe från Region Uppsala går att hitta [här](#).

Varför började ni intressera er för KI-grupper?

Det är hela paketet med intressanta partners och innovationsagendan som är USP:n med KI-gruppen. KI-grupperna främjar företagsamhet och fortbildning. Prioriteringarna och agendan för EIT Health matchade landstingets prioriteringar. Grupperna kommer också med ett brett nätverk av aktörer som alla arbetar enligt samma agenda. Formerna för finansiering var mycket attraktiva med

¹² https://eit.europa.eu/sites/default/files/framework_of_guidance_2018.pdf p. 27

¹³ https://eit.europa.eu/sites/default/files/gb_decision_22-2019_ares20197334740.pdf

full finansiering till projekt inom KI-gruppen. I efterhand har de kunnat konstatera att den administrativa bördan i KI-gruppen är låg och enkel att hålla igång.

Vad är er roll som regional aktör?

Innovation Skåne försöker skapa en efterfrågan på innovation från insidan av sjukvårdssystemet och är med för att driva innovationsprojekt. De ställer sig flera frågor i deras uppdrag. Hur kan de organisera hälsosystemet som kund? Hur skapar de värden som svarar mot riktiga behov i verksamheten? Hur skalar man innovationer för att få ut effekter? De är med och arbetar för processen mot att skapa effekter i hälso- och sjukvårdssystemet.

Region Uppsala menar att deras roll som regionkontor är flytande. Framförallt arbetar de med administration och samordning när de blir närmade av partners. De bidrar med organisatorisk kunskap i hur projekten ska skötas och hållas rullande. De bidrar även med politiskt mandat att driva projekt.

Vad får ni ut av KI-gruppen?

De indirekta effekterna är nätverket för matchmaking, en "VIP-klubb för innovation". Som en effekt av den matchmaking-mekanismen har regionerna kunnat breddat sitt strategiska nätverk och de strategiska sammanhang som den deltar i. KI-gruppen ger möjlighet att driva regionalt utvecklingsarbete. Det ger tillgång till finansiering, partners, innovationsprocesser, utbildningar och företagsacceleratorer.

Vad är det negativa?

Det har varit utmanande att sammanlänka EIT Health och sjukvårdens prioriteringar. På kommun-, läns- och regionnivå finns andra agendor för det regionala utvecklingsarbetet. Vart passar kommunerna in, växa in i rollen? Historiskt har agendan dominerats av universiteten. Det får som konsekvens att få hälso- och sjukvårdsaktörer som har haft kraft att påverka agendan. Det finns inget givet incitament för aktörerna att ta ledarskap. Detta blir ett problem då behoven i EIT Health utgår från hälso- och sjukvårdgivarna som bör vara mer drivande att sätta innovationsagendan i KI-gruppen för att möta de behov som de har. Särskilt i EIT Health men när kunden är offentlig sektor uppstår ofta problem med offentlig upphandling. Det gör att projekt ofta stannar i utvecklingsfasen. Offentliga aktörer måste upphandla och kan inte direkt köpa in innovationer.