A photograph of two young children, a boy and a girl, sitting at a wooden table. The boy is on the left, shirtless, looking at a tablet. The girl is on the right, wearing a pink shirt with orange polka dots, also looking at the tablet. In the foreground, there is a white mug with green leaf patterns. The background is blurred, showing an outdoor setting.

Regionplan och budget

# 2022

samt flerårsplan 2022–2024

## **UTGIVEN AV REGION VÄRMLAND**

Regionplan och budget 2022 och Flerårsplan 2022-2024 antogs av regionfullmäktige den 3 juni 2020.

Regionplan och budget 2022 och Flerårsplan 2022-2024 är framtagen och producerad av Region Värmland.  
Vid frågor kontakta Katarina Lenhoff,  
katarina.lenhoff@regionvarmland.se.

**Diarienummer:** RS/210057

### **Fotografer:**

**Katarina Lenhoff**, sidan 1.

**Linn Malmén**, sidorna 6, 11, 12, 13, 24 (Hemmakontor), 28, 32 och 40.

**Øyvind Lund**, sidorna 4, 5, 8, 12 (Vaccinering), 15, 16, 17, 18, 19, 20, 21, 22, 24 (Vårdpersonal), 30, 31, 36 och 38.

**Form:** Kommunikationsavdelningen

---

## **REGION VÄRMLAND**

Regionens Hus  
651 82 Karlstad

Rapporten är producerad av Region Värmlands ekonomi- och planeringsavdelning.

# Innehåll

<b>Region Värmlands organisation</b>	<b>6</b>
<b>Uppdrag, vision och värdegrund</b>	<b>8</b>
<b>Planeringsförutsättningar</b>	<b>10</b>
<b>Strategier för att uppnå målen</b>	<b>14</b>
Agenda 2030 och hållbarhet	14
Värmlandsstrategin	15
<b>Region Värmlands effektmål</b>	<b>17</b>
Trygga och nöjda invånare	18
Attraktivt och hållbart Värmland	20
God, jämlik och jämställd hälsa	22
Hållbar organisation	24
<b>Nämndernas mål och uppdrag 2022</b>	<b>26</b>
<b>Budget och investeringsplan för 2022 samt ekonomisk flerårsplan för 2022–2024</b>	<b>30</b>
Nettokostnader för verksamheten	33
Intäkter och medel för statliga uppdrag utöver nettokostnadsramen	33
Budget för revision	34
Budget för förtroendemannaorganisation	34
Skatteintäkter, generella statsbidrag och utjämning	34
Investeringsplan	34
Låneram och pensionsmedelsförvaltning	35
Finansiella kostnader och finansiella intäkter	35
Medel från kommunalförbundet Region Värmland avsatta för regional utveckling	35
Ekonomisk flerårsprognos 2022–2024	36
Balansbudget	37
Budget för centrala anslag	38
<b>Planering och uppföljning</b>	<b>40</b>
Uppföljningsplan för regionfullmäktige 2022	40
Internkontroll	41
Bilaga: Regionfullmäktiges presidiums beredning av revisorernas budget	42





## Regionplan och budget 2022 samt flerårsplan 2022–2024

Regionplan och budget 2022 samt flerårsplan 2022–2024 är regionfullmäktiges årliga styrdokument och innehåller övergripande mål för Region Värmland, dels för det kommande budgetåret, dels för den kommande treårsperioden.

Regionplanen och budget klargör det finansiella utrymmet, inriktning och uppdrag för perioden och anger fördelningen mellan Region Värmlands nämnder.

### EFFEKTMÅL 2022

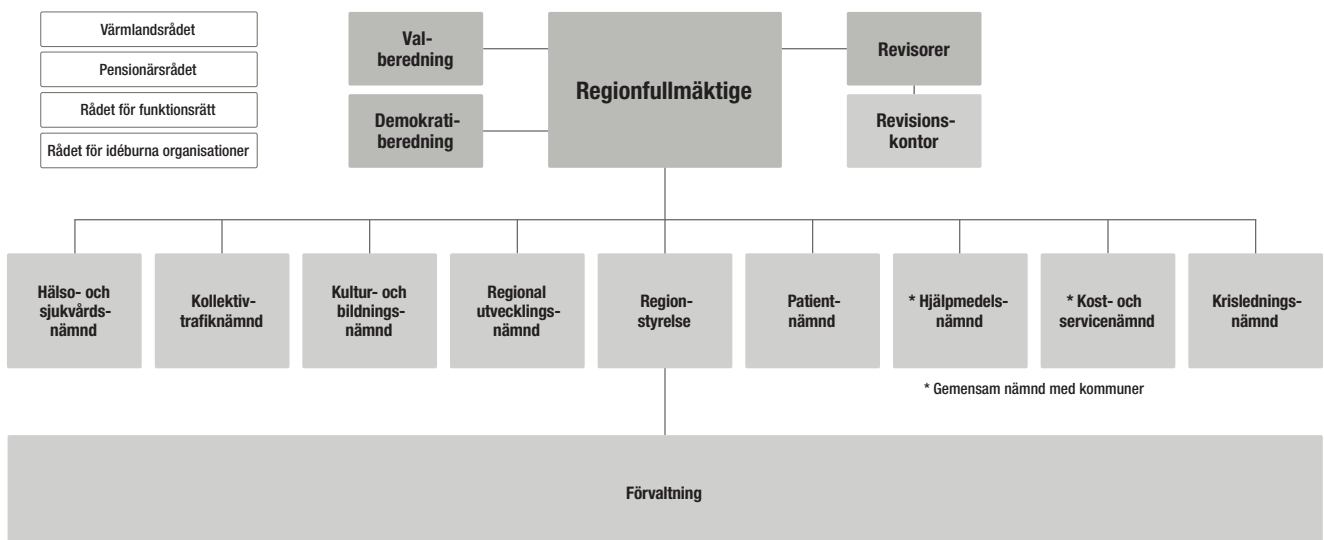
- Trygga och nöjda invånare
- Attraktivt och hållbart Värmland
- God, jämlik och jämställd hälsa
- Hållbar organisation

För att nå måluppfyllelse av regionfullmäktiges effektmål är det av största vikt att nämnderna bedriver sin verksamhet inom beslutad budget och att resultatmålen uppnås. Samtliga nämnder bidrar till alla Region Värmlands effektmål, men vissa nämnder bidrar starkare till vissa effektmål.



# Region Värmlands organisation

Regionfullmäktige är organisationens högsta beslutande organ med 81 direktvalda ledamöter. Fullmäktige beslutar bland annat om mål och riktlinjer för verksamheten, budget, skatt och andra stora ekonomiska frågor.



Region Värmland har nio nämnder inklusive regionstyrelsen och dessa får sina uppdrag från regionfullmäktige. Varje nämnd ansvarar för ett visst verksamhetsområde som beskrivs i allmänna och nämndspecifika reglementen.

Under mandatperioden 2018–2022 är Värmlandssamverkan det största blocket i regionfullmäktige med sammanlagt 37 mandat.

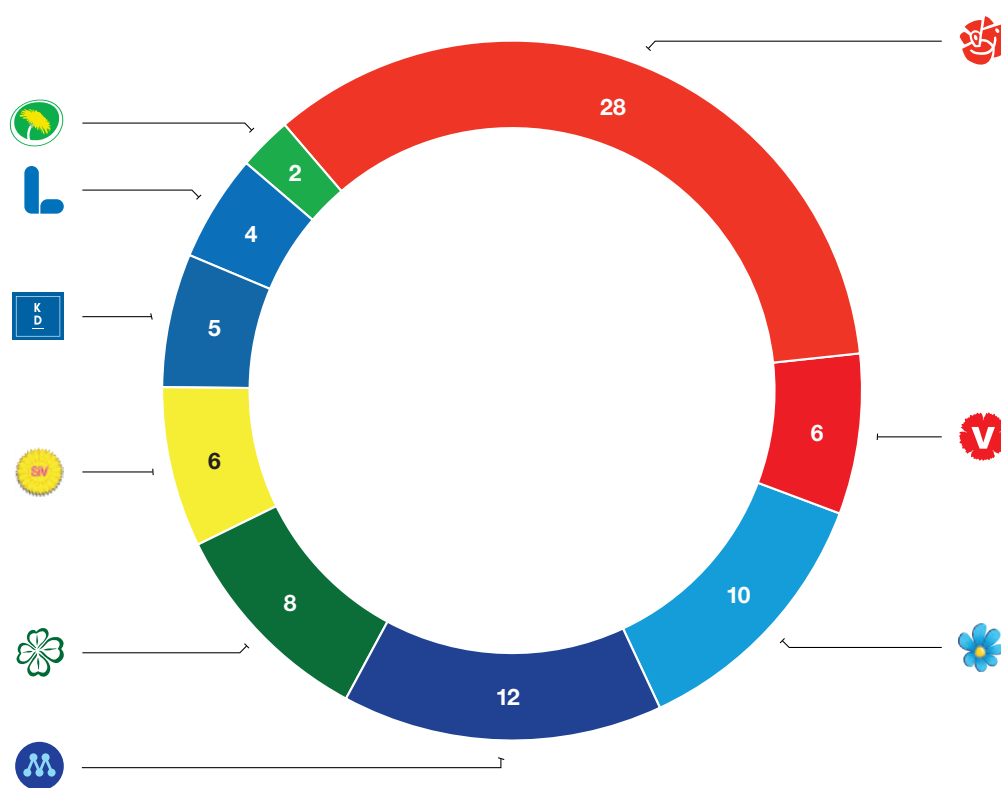
Värmlandssamverkan består av 6 partier:

- Moderaterna (M)
- Centerpartiet (C)
- Sjukvårdspartiet i Värmland (SIV)
- Kristdemokraterna (KD)
- Liberalerna (L)
- Miljöpartiet (MP).

Övriga mandat fördelas mellan Socialdemokraterna (S), Vänsterpartiet (V) och Sverigedemokraterna (SD).

Region Värmland ansvarar för att utföra uppdragen inom hälso- och sjukvård, tandvård, kollektivtrafik, regional tillväxt, kultur, bildning och folkhälsa samt ledning och stöd. Verksamhetsorganisationen är organiserad i en sammanhållen förvaltning.

Förvaltningen leds av regiondirektören vars uppdrag är att omsätta de politiska besluten i handling, att utveckla verksamheten i linje med de mål som beslutats i planer och andra beslutsdokument, att representera Region Värmland såväl lokalt, regionalt som nationellt.



### Ett urval av Region Värmlands samråds- och samverkansytor

- Drift- och servicenämnden
- Finansiella samordningsförbunden (FINSAM)
- Oslo Sthlm 2.55
- Nya Perspektiv
- Pensionärsrådet
- Rådet för funktionsrätt
- Rådet för idéburna organisationer
- Samverkansnämnden Sjukvårdsregion Mellansverige
- Sveriges Kommuner och Regioner
- Värmlandsrådet



# Uppdrag, vision och värdegrund

Region Värmland uppdrag ska utföras i enlighet med lagar, förordningar och regionens egna styrande dokument. Enligt kommunallagen ska god ekonomisk hushållning uppnås och detta ingår i Region Värmlands målbeskrivning.

Regionens vision Livskvalitet i världsklass och värdegrunden För alla i Värmland är viktiga rättesnören för medarbetarna och för Region Värmlands styrning och planering. Genom att arbeta för att nå effektmålen trygga och nöjda invånare,

attraktivt och hållbart Värmland, god, jämlik och jämställd hälsa samt en hållbar organisation styr Region Värmland mot visionen.



## VÄRDEGRUND



### För alla i Värmland



**Tillsammans**



**Framåt**



**Vi bryr oss**



**Kvalitet**

### För alla i Värmland

Vi är till för att alla i Värmland ska må bra och för att vår region ska vara attraktiv och konkurrenskraftig. Genom värdegrunden skapas en gemensam kultur som ska vara alla medarbetares kompass i det dagliga arbetet. Läs mer om värdegrundsarbetet under respektfulla möten på sidan 24.

Vi är till för att alla i Värmland ska må bra och för att vår region ska vara attraktiv och konkurrenskraftig.

#### TILLSAMMANS

Tillsammans blir vi bättre. Därför respekterar vi varandras arbete, ser vår roll i helheten, samarbetar och förstår att alla är viktiga. Olikheter berikar och utvecklar oss – ökad mångfald, jämlikhet och jämställdhet breddar våra perspektiv. Vi lyssnar, är lättillgängliga och kommunicerar tydligt. För oss är god kommunikation alltid schyst och inkluderande.

#### FRAMÅT

Vi strävar alltid efter att bli bättre. Därför är vi nyfikna, lyhörda och öppna för nya idéer. Vi förstår att vi måste vara handlingskraftiga och modiga, men aldrig dumdristiga. Därför lär vi av det vi gör bra, men också av det som blir mindre bra. Vi vill

bidra till ett Värmland där alla ges förutsättningar till ett gott liv, nu och i framtiden, och där invånarna har tillit och förtroende för vårt arbete. Det gör vi genom att prioritera ekonomisk-, social- och miljömässig hållbarhet och ett förhållningssätt som bygger på inkludering och respekt.

#### VI BRYR OSS

Vi är engagerade i det vi gör, tar ansvar och använder vår kunskap, känsla och kompetens för att göra skillnad. Respekten för allas lika och okränkbara värde oavsett ålder, kön, etnisk tillhörighet, sexuell läggning, religion, funktionsnedsättning, könsöverskridande identitet, social situation eller bostadsort är fundamental – därför uppträder vi alltid respektfullt och professionellt.

#### KVALITET

Vår verksamhet kännetecknas av kunskap och kvalitet. Vi tar ansvar för att nå goda resultat genom att ha helhetssyn, vara kostnadseffektiva och ständigt utveckla vår kompetens och våra arbetssätt. Ett engagerat medarbetar- och ledarskap skapar förutsättningar för att vi tillsammans når våra mål.

# Planeringsförutsättningar

För att kunna leda och styra är det viktigt att analysera förutsättningarna i länet och i omvärlden, detta för att förstå förutsättningar som råder inför planeringsarbetet och för att skapa en bild av hur vissa faktorer påverkar uppdraget.

## Omvärlden och Värmland

Efter en längre period med högkonjunktur skiftades det globala konjunkturläget till svagt avmattande i slutet av 2019. I takt med att coronapandemin spreds över världen under 2020 försattes världsekonomin i en djup lågkonjunktur. Detta berodde främst på att delar av världens ekonomier stängde ner i hopp om att förhindra en smittspridning. Massiva stödåtgärder från både penning- och finanspolitiken har mildrat de negativa ekonomiska effekterna och gett stöd till den starka återhämtningen som inleddes under andra halvan av 2020. Effekterna har varierat från bransch till bransch, där vissa har gynnats av pandemins omställningar medan andra har fått stänga ner större delen av verksamheten. Återhämtningen väntas fortsätta under de kommande åren vilket beräknas återföra konjunkturen i balans. Samtidigt är arbetslösheten enligt arbetsförmedlingens statistik fortsatt hög, 8,5 procent i riksgenomsnitt.

För värmländska företag har pandemin påverkat vissa branscher hårt. Arbetslösheten har stigit till 8,4 procent och antalet arbetade timmar har minskat kraftigt, vilket påverkar skatteintäkterna negativt. Genom ett lyckat genomförande av vaccination mot covid-19 minskar smittspridningen och även restriktionerna. Konsumtionen väntas öka i takt med en återgång till mer normala levnadsvanor, vilket bidrar till att den starka återhämtningen fortsätter. Tidigare ekonomiska kriser visar dock att effekten å bland annat arbetslöshet är mer trögörllig än den ekonomiska återhämtningen, något som väntas fortsatt pressa skatteunderlagstillväxten och den offentliga ekonomin.

## Demografiska förutsättningar

Värmlands befolkning blir allt äldre och detta spås fortsätta de närmaste 20 åren. Befolkningsammansättningen kommer dock att ställa krav på Region Värmland och även på länet





kommuner då en ökad andel äldre leder till ett ökat behov av välfärdstjänster. Åldersgruppen 50–59 år utgör i nuläget den största andelen av befolkningen enligt Statistiska Centralbyrån (SCB). Fram till år 2040 beräknas gruppen som är 85 år och äldre öka från cirka 10 000 personer till drygt 15 700 personer. Gruppen äldre har inte sällan mer komplexa behov än yngre åldersgrupper vilket innebär nya utmaningar för välfärden.

Den demografiska utvecklingen utmanar också skatteunderlaget i länet då den arbetsföra befolkningen i åldrarna 20–64 år förväntas minska. Även om personer som uppbär pension också genererar skatteintäkter och många i dag arbetar längre än till 65 års ålder, innebär den ändrade åldersstrukturen en utmaning i att finansiera den välfärd som invånarna behöver. Länet totala befolkningens mängd förväntas öka till cirka 290 000 invånare år 2040. Utvecklingen varierar både med avseende på åldersgrupp och kommun. Jämfört med riket är befolkningstillväxten lägre för samtliga åldersgrupper i Värmland. Karlstad väntas få störst befolkningstillväxt sett till både antal och procent. Procentuellt väntas även Hammarö få en stor befolkningstillväxt till 2040. De procentuellt största minskningarna prognostiseras i Torsby och Eda.

## Ekonomiska förutsättningar

Utvecklingen av ekonomin i länet är avgörande för möjligheterna att finansiera befolkningens behov av välfärdstjänster och investeringar. Liket övriga regioner i Sverige fortsätter Region Värmlands kostnaderna att öka i snabb takt. De främsta orsakerna är kostnadsökningar inom bland annat kollektivtrafik, läkemedel, bemanning och teknisk utveckling inom hälso- och sjukvård. Stödåtgärder och omställningar har under 2020 täckt upp för en minskad skatteunderlagstillväxt. Sveriges Kommuner och Regioner (SKR) har reviderat upp prognosen något för år 2021 men skatteunderlagstillväxten väntas fortsatt vara svag det kommande året. Förutsatt att den ekonomiska utvecklingen håller i sig väntas arbetsmarknaden vara i konjunkturell balans först inom några år. Genomsnittsökningen av skatteunderlaget väntas hamna på omkring 3,3 procent per år vilket är något lägre än tidigare genomsnittsökningar över en konjunkturcykel. Däremot har tidigare års prisutveckling varit högre än vad som väntas framöver vilket bidrar till att utrymmet hamnar i linje med tidigare år. Prognosen förutsätter att skattesatsen är oförändrad under hela budgetperioden. På grund av coronapandemin finns det vård som fått stå tillbaka när sjukvården har ställt om för att hantera det akuta läget med pandemin, något som omfattar såväl kostnader för personal, material, medicinteknisk utrustning, vårdplatser och lokaler.

## Risikanalyser

Coronapandemin har inneburit stor påverkan på såväl Region Värmlands verksamhet som de ekonomiska förutsättningarna. Hälso- och sjukvården har fått ställa om verksamheten för nya behov och uppdrag, och har fått prioritera ned viss icke akut vård. Sjunkande intäkter syns inom hälso- och sjukvården, folktandvården, kulturen och kollektivtrafiken. Staten har dock stöttat regionerna med extra statsbidrag för att ge

förutsättningar att ekonomiskt klara pandemin.

Den ekonomiska flerårsplanen för Region Värmland bygger på osäkra prognoser. Regionplanen syftar till att ge en gemensam bild av förutsättningarna för att nämnderna ska kunna fortsätta sin planering. Det finns fortsatta behov av utvecklingsinsatser och åtgärder för att kostnaderna inom Region Värmlands verksamheter ska rymmas inom de framtida ekonomiska ramarna. Behovet att dämpa kostnadsutvecklingen innebär och kommer att innebära fortsatta utmaningar.

## Återställning efter coronapandemin

När coronapandemin drabbade världen, och Värmland, visste ingen hur stora konsekvenserna skulle bli. Prognoser för hur återhämtningsarbetet kommer att löpa under planperioden är fortfarande osäkra och något planeringen behöver förhållas till.

Under planperioden kommer Region Värmland att prioritera satsningar för att hela Värmland ska kunna återhämta sig skyndsamt efter pandemin. Regionstyrelsen och nämnderna kommer att arbeta vidare med nämndplanerna för att konkretisera förändringsarbetet och uppdragen. Särskilt fokus kommer att ligga på återställning med anledning av coronapandemin, bland annat avseende tillgänglighet och verkställighet av fattade beslut.

### Särskilt viktigt i det fortsatta arbetet är:

- Att medarbetarnas arbetsmiljö säkras och att samverkan med arbetstagarorganisationerna utvecklas.
- Fokus på utvecklande ledarskap för att ta tillvara de positiva förändringar av arbetssätt som pandemin har lett till, och stärka förändrings- och utvecklingsarbetet.
- Att strategier utarbetas för att hantera den på grund av coronapandemin uppskjutna vården och att möta patienternas behov av en god vård med hög tillgänglighet.
- Tillvarata digitaliseringens möjligheter att öka kvalitet, tillgänglighet och effektivitet.
- Att stödja invånarnas och näringslivets omställningsarbete i syfte att bidra till konkurrenskraft, hållbar tillväxt och möjligheter till försörjning.
- Ökad samverkan med Värmlands kommuner, näringslivet, ideella sektorn, staten och EU för att bäst nyttja våra gemensamma resurser.



# Strategier för att uppnå målen

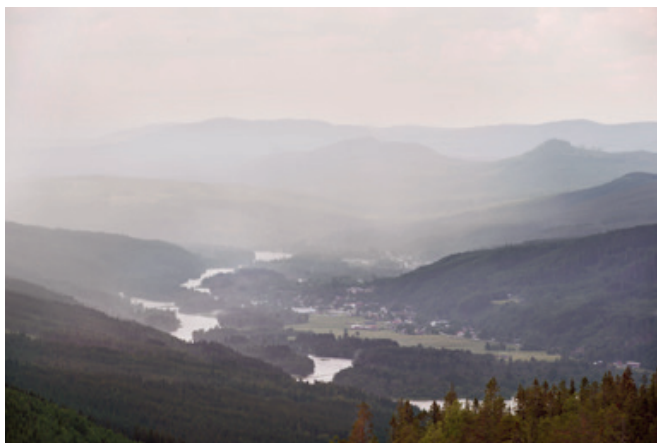
## Agenda 2030 och hållbarhet

Agenda 2030 är en universell agenda som inrymmer 17 mål för hållbar utveckling. I begreppet hållbar utveckling integreras de tre dimensionerna av hållbarhet; social, ekonomisk och miljömässig. Agenda 2030 är den mest ambitiösa överenskommelsen för hållbar utveckling, till år 2030 har världens ledare förbundit sig att avskaffa extrem fattigdom, att minska ojämlikheter och orättvisor i världen och att lösa klimatkrisen.

Region Värmlands planeringsarbete ska utgå från målen i Agenda 2030, jämlikhet och hållbarhet ska genomsyra allt arbete i regionen.



I olika sammanhang ges begreppet hållbarhet olika definitioner. Här följer Region Värmlands tolkning.



### VI ARBETAR HÅLLBART

Tillsammans blir vi bättre. Därför respekterar vi varandras arbete, ser vår roll i helheten, samarbetar och förstår att alla medarbetare är viktiga för att göra skillnad. Regionens hållbarhetsarbete ska vara långsiktigt och bidra till en hållbar utveckling där Region Värmland tar sitt ansvar för effekterna av organisationens aktiviteter och beslut. Genom att arbeta med universell utformning, användarinvolvering, innovation och digitalisering, utvecklar vi nya arbetssätt och tjänster för ökad kvalitet. Tillsammans skapar vi förutsättningarna för att nå våra långsiktiga mål samt för att kunna hantera framtidsutmaningar och ökade krav på våra verksamheter.

### HÅLLBAR UTVECKLING

I ett hållbart Värmland tillgodoses människors rättigheter och behov utan att kommande generationers möjligheter att tillgodose sina behov äventyras, i Värmland såväl som i övriga världen. Genom FN:s Agenda 2030 har vi ett globalt verktyg och ett gemensamt språk. Agendans mål och de tre dimensionerna av hållbarhet sitter ihop och är odelbara delar av en helhet som påverkar varandra i ett komplext system. Den ekologiska dimensionen sätter gränser för och är den fysiska förutsättningen för liv och samhälle. Den sociala dimensionen är vårt långsiktiga mål för samhället och den ekonomiska dimensionen är hur vi skapar och använder resurser för att uppnå detta.

### EKOLOGISK HÅLLBARHET

Den ekologiska dimensionen fokuserar på vår fysiska miljö. Vi ska skapa ett motståndskraftigt och cirkulärt Värmland med en ansvarsfull användning av naturens resurser, stärkt biologisk mångfald och en region där vi stärker ekosystemen och dess tjänster. Region Värmland behöver minimera regionens klimatavtryck och ansvara för hur och vad vi upphandlar och förbrukar samt hur våra aktiviteter påverkar miljön.

### SOCIAL HÅLLBARHET

Den sociala dimensionen fokuserar på människan och innebär att alla i Värmland ska ha likvärdiga förutsättningar för ett gott liv. Genom att tillgodose de mänskliga rättigheterna och erkännandet av allas lika värde ska vi utveckla samhället utifrån nuvarande och kommande värmlänningars olika behov.

Tillsammans ska vi skapa ett tryggt, jämlikt, hälsofrämjande och inkluderande Värmland som är tillgängligt för alla.

### EKONOMISK HÅLLBARHET

Den ekonomiska dimensionen fokuserar på hur vi fördelar våra resurser för att nå regionens långsiktiga mål, tillväxt och en smart resursanvändning. Region Värmland ska ha en god ekonomisk hushållning där regionen bedrivs långsiktigt och ändamålsenligt för att fördela våra resurser där de bidrar till störst samhällsnytta. Det innebär även att vi bidrar till en hållbar samhällsutveckling genom att även ansvara för den påverkan som utgörs av våra upphandlingar, investeringar, ekonomiska stöd och placeringar.

### Värmlandsstrategin

Värmlandsstrategin är övergripande och ger en bild över länets tillgångar samtidigt som den lyfter prioriterade områden att kraftsamla kring. Värmlandsstrategin utgår från en önskad bild av hur Värmland ska uppfattas och hur det ska finnas förutsättningar för att Värmland ska vara en hållbar och attraktiv region där människor vill bo och leva.

Värmlandsstrategin tas fram på uppdrag av regeringen och utgör grunden till andra planer på regional och kommunal nivå. Region Värmland samordnar arbetet, men strategin skapas och genomförs av en mängd aktörer.

Verksamhets specifika planer samt övriga styrdokument återfinns i respektive nämnds nämndplan.







# Region Värmlands effektmål

Region Värmlands målkarta består av fyra strategiska målområden, så kallade effektmål. Under varje effektmål sorteras de nämndmålen som bidrar till respektive mål in. Under nämndmålen formuleras sedan uppdrag och indikatorer i respektive nämndplan. Effektmålen är långsiktiga medan nämndmålen kan justeras varje år.

Region Värmland har för 2022 följande effektmål:

- Trygga och nöjda invånare
- Attraktivt och hållbart Värmland
- God, jämlik och jämställd hälsa
- Hållbar organisation.

Inom målet hållbar organisation ingår:

- hållbart arbetsliv
- minskat miljövtryck
- ekonomi i balans
- respektfulla möten

Nämndernas måluppfyllelse av sina nämndmål, analys av läget i länet och pågående aktiviteter, bildar Region Värmlands bidrag till ökad måluppfyllelse men organisationens del är inte ensam faktor i måluppfyllelsen. ►

## ► Trygga och nöjda invånare

Region Värmland arbetar för att invånarna ska leva ett gott liv, må bra, vara trygga och känna sig nöjda. Alla ska ha möjlighet att uppleva, delta i och utöva olika former av konst och kultur och ett brett och inkluderande kulturutbud av hög kvalitet ska erbjudas. Kollektivtrafiken i länet ska erbjuda resor som underlättar och berikar människors liv och ska planeras så att den är så tillgänglig som möjligt.

Region Värmland ska under planperioden stärka arbetet för att få ett större inflytande och ansvar för den statliga arbetsmarknadspolitiken. Region Värmland ska genomföra satsningar för att öka den värmländska livsmedelsproduktionen och stärka den värmländska besöksnäringen.

Under planperioden kommer Region Värmland fortsätta att satsa på folkhögskolorna utifrån uppdraget att lyfta fram dessa som en betydelsefull aktör för att fler människor ska nå arbetsmarknaden. Folkbildningen ska ge möjlighet att öka kunskap och bildning för personlig utveckling och ökad delaktighet i samhället. Digitala anpassningar av utbildningar och lärande bidrar till ökad tillgänglighet av folkbildning och en högre bildningsnivå bidrar i sin tur till bättre folkhälsa och stärkt demokrati. En ökad digital delaktighet och en fortsatt utveckling av offentliga och kommersiella e-tjänster förutsätter bland annat ett väl utbyggt bredbandsnät.

Den digitala utvecklingen är snabb inom samtliga samhällssektorer och detta ställer ökade krav på förändrings- och innovationsförmågan hos organisationer och de som jobbar där. Coronapandemin har dock visat att digitala lösningar kan användas inom nya områden och i snabbt ökande omfattning

när detta blir nödvändigt. Användningen av webbaserade tjänster och insamlade data kommer att fortsätta öka, vilket ger möjligheter till ökad tjänstekvalitet och automatisering, men ställer samtidigt krav på att informationssäkerhet och andra integritetsfrågor prioriteras. Digitaliseringen är inget självändamål, men en förutsättning för att kunna tillmötesgå behov och uttalade önskemål hos invånarna. Under planperioden ska nyttan av digitaliseringen maximeras.

2020 hade 79,6 procent av hushållen i Värmland tillgång till fast bredband om minst 100 Mbit/s eller IT-infrastruktur i absoluta närheten som medger en sådan bithastighet, detta enligt Post- och telestyrelsen. Det finns dock en skillnad mellan kommunerna i länet i hur långt man kommit i bredbandsutbyggnaden. Användandet av digitala och elektroniska tjänster inom Region Värmlands verksamheter bidrar till att den upplevda och faktiska tillgängligheten ökar.

Fortsatt digitalisering och utveckling av invånartjänster som exempelvis Vårdcentral Värmland ska prioriteras under planperioden. Även Region Värmlands intranät och publika webbplatser ska fortsätta att utvecklas under planperioden. Region Värmlands samtliga verksamheter ska använda digitaliseringsmöjligheter för att utveckla, kvalitetssäkra och effektivisera utbud, tjänster och processer.

Region Värmland ska fortsätta att skapa förståelse för digitaliseringsfrågor, ur det bidrar till verksamhetsutveckling och hur det påverkar medarbetarnas arbetsmiljö och kompetensförsörjningen.

Genom kollektivtrafikbarometern mäts kundernas och





medborgarnas nöjdhet med Värmlandstrafik och Karlstadsbuss. Både kundnöjdhet och medborgarnöjdhet med den allmänna kollektivtrafiken bedöms som hög (över nationellt snitt). När Region Värmlands invånare tillfrågas om hur nöjda de är med sin senaste resa med kollektivtrafiken i Värmland, svarar 62 procent att de är nöjda med sin senaste resa (att jämföra med 59 procent år 2019 och det nationella snittet för 2020 på 54 procent).

Inom kollektivtrafiken krävs relevanta kommunikationskanaler med god resenärsinformation, enkla biljettlösningar tillgängliga för personer med funktionsnedsättning och smarta mobilitetslösningar för att möta invånarnas behov. Region Värmland ska erbjuda ett sammanhållet, hållbart och effektivt transportsystem för resor inom hela länet och även till och från länet. Kollektivtrafiken i Värmland ska vara resenärens bästa alternativ för dagliga resor. En väl fungerande kollektivtrafik i hela länet är avgörande för att klara av de mål som finns när det gäller klimat, luftkvalitet och hållbar regional tillväxt.

En annan del i att tillhandahålla en attraktiv kollektivtrafik är att länets invånare har förtroende för att de kan genomföra sin resa och komma fram till sin destination i tid. Förtroende skapas genom förutsägbarhet, till exempel genom avgång och ankomst enligt tidtabell, trygghet i att hinna med vid byten och att hållplatser och bytespunkter har en trygg utformning med belysning och tillgänglig information.

Under 2022 kommer en fortsatt utveckling av trafiksystemen att prioriteras.

Under 2020 uppgav 69 procent av befolkningen i Värmland att de hade ett stort förtroende för hälso- och sjukvården i sin helhet, detta innebar en ökning med 10 procentenheter från föregående år. Ett stort förtroende var vanligare bland den äldre befolkningen, personer som nyligen varit i kontakt med

vården, personer som har bättre självskattat hälsotillstånd och personer som har grundskola som högsta avslutade utbildning.

Nio regioner i Sverige har minskat sina kostnader för inhyrd personal 2020 jämfört med 2019 och Värmland är en av dessa. Under 2020 minskade kostnaden för hyrpersonal med 3,1 procent jämfört med 2019. Det fortsatta arbetet för att uppnå ett oberoende av hyrpersonal, förväntas leda till en större trygghet genom bättre kontinuitet och därmed höjd patientsäkerhet, vilket kommer att leda till ett högre förtroende för hälso- och sjukvården. Nationellt fortskrider det samordnade arbetet med att vara oberoende av inhyrd personal inom hälso- och sjukvården. Under planperioden kommer Region Värmland att stärka, utveckla och tydliggöra uppdraget för länets tre sjukhus.

Regionen ska även arbeta med fortsatta aktiviteter inom utvecklingsplan för framtida hälso- och sjukvård.

Region Värmland ska ta fram en plan för funktionshinderpolitisk strategi.

Under planperioden kommer arbetet i Region Värmland innebära att effektmålet trygga och nöjda invånare bidrar till flera av Agenda 2030-målen:





## Attraktivt och hållbart Värmland

Region Värmland ska under planperioden bedriva ett samordnat, inkluderande regionalt utvecklingsarbete och öka den gemensamma kunskapen om, och förståelsen för, ekosystemets villkor och klimat- och energjutmaningar. En hållbar regional utveckling med fler och framgångsrika företag, nya jobbmöjligheter, förbättrade kommunikationer och ett rikt kulturliv skapar bättre möjligheter att finansiera och utveckla välfärden.

Under våren 2020 publicerades ett nytt innovationsindex som visade att Värmlands indexvärde ökat från 78,6 till 80,4. Goda förutsättningar för ett gott innovationsklimat finns således i länet.

Länets framtida konkurrenskraft och kapacitet att kunna möta samhällsutmaningar kommer bland annat att avgöras av förmågan till förnyelse och innovation. Region Värmland arbetar under planperioden inom ramen för sitt uppdrag för stärkt innovations- och konkurrenskraft och ska bedriva ett samordnat, regionalt utvecklingsarbete.

Region Värmland ska genom sin egen verksamhet och i rollen som regionalt utvecklingsansvarig aktör, skapa förutsättningar för tillväxt och hållbar utveckling i Värmland. Genom att skapa goda förutsättningar för en ekonomiskt, socialt

och miljömässigt hållbar tillväxt i länet skapas förutsättningar för ökad välfärd. En hållbar utveckling innebär även att natur- och kulturvärden värnas.

Besöksnäringen bidrar till tillväxt i länet, men denna har påverkats starkt av coronapandemin under 2020 och 2021. Att bibehålla, och stärka, besöksnäringen i länet är därför en betydelsefull komponent i hanteringen av effekterna av pandemin.

Fokus kommer att ligga på återställning efter coronapandemin, inom kulturområdet görs detta genom stärkt stöd till det regionala kulturlivet och stärkt infrastruktur.

En av grunderna till ett demokratiskt och fritt samhälle är ett brett och inkluderande kulturliv. Region Värmland ska tillsammans med kommunerna och staten vara garanter för gemensamma utvecklingsresurser och en väl fungerande kulturell infrastruktur så att alla länets invånare erbjuds ett rikt och inkluderande kulturutbud. Region Värmland ska främja allas möjligheter till och förutsättningar för att ta del av kulturupplevelser, bildning och att utveckla skapande förmågor.

Region Värmland ska verka utifrån de nationella kulturpolitiska målen och den regionala kulturpolitiska visionen och inriktningen, såsom den beskrivs i Värmlands kulturplan. En

högre bildningsnivå bidrar till bättre folkhälsa, stärkt demokrati och hållbarhet. Coronapandemin och de smittbegränsande åtgärderna har medfört att tillgång till skyddsfaktorer, som exempelvis sociala kontakter och nätverk har minskat, och utsatthet för riskfaktorer, som exempelvis ofrivillig ensamhet, stillasittande, och oro, har ökat. Tillgången till skyddsfaktorer och exponeringen för riskfaktorer är dock inte jämnt fördelad i befolkningen och de grupper som redan före pandemin hade förhöjd risk för ohälsa har drabbats mest. Det finns både positiva och negativa tendenser i hälsans utveckling. Bilden klarnar i takt med att ny kunskap tillkommer, men de fulla effekterna för folkhälsan kommer sannolikt att visa sig först på längre sikt. Särskilt fokus kommer att ligga på omställning och anpassning utifrån coronapandemin.

Region Värmland ska verka för en ökad attraktivitet och konkurrenskraft genom sammankoppling av Värmlands ekonomi med resten av världen och befinna sig på en global marknad där värmländska företag kan konkurrera med varor och tjänster.

Värmland befinner sig geografiskt nära tre storstadsregioner; Stockholm, Göteborg och Oslo. Att dra nytta av möjligheterna som denna närhet ger är av stor vikt för det värmländska näringslivet och för möjligheterna till ett boende i Värmland. Ett fortsatt arbete med infrastruktur, främst med fokus på sträckan Oslo–Stockholm, kommer att pågå under planperioden och även en revidering och ett beslut om en länstransportplan ska prioriteras. Coronapandemin kan ha ökat människors önskan att bo och leva utanför storstäderna och detta ska möjliggöras från Region Värmlands sida.

Internationellt samarbete är – liksom lokalt, regionalt och nationellt arbete – en förutsättning för att kunna göra verklighet av det långsiktiga, övergripande målet om en hållbar tillväxt i Värmland. För att stärka utvecklingen i länet arbetar Region Värmland internationellt och då framför allt inom EU och gentemot Norge. Region Värmland ska fortsätta att verka för att regionen ska ha en aktiv roll inom:

- Assembly of European Regions
- The Conference of Peripheral and Maritime Regions
- Vanguardinitiativet

Region Värmland ska utveckla samarbetet med andra europeiska och internationella aktörer med syfte att utveckla och stärka regionens kompetensområden och demokratiska arbete.

Till följd av coronapandemin har både utrikes- och inrikesflyg till och från Värmland minskat kraftigt. Utbudet med fjärrtrafik till Stockholm och Göteborg har minskat jämfört med samma tid förra året. Tågtrafiken till Oslo ställdes in under våren 2020 och det är oklart när trafiken återupptas.

Region Värmland ska erbjuda ett sammanhållet, hållbart och effektivt transportsystem för hela Värmland och även till och från länet. Detta transportsystem ska vara resenärens bästa alternativ för dagliga resor.

Region Värmland ska tillhandahålla kollektivtrafik i alla Värmlands kommuner. Utbudet är varierande beroende på ort och resbehov. De mest prioriterade resandestråken går i huvudsak mellan Karlstad och regionens kommunhuvudorter.

Kollektivtrafiken ska bidra till att skapa ett attraktivt och



hållbart Värmland med möjlighet att bo och leva i hela länet och att infrastrukturen till och från länet är pålitlig och hållbar.

Värmland som varumärke ska bidra till den övergripande visionen för Värmlandsstrategin och till Region Värmlands mål om en attraktiv och hållbar region. Genom att medvetet och långsiktigt arbeta med att stärka den önskade bilden av Värmland, skapas bättre förutsättningar för andra insatser som görs och bidrar därmed till ökad regional tillväxt.

Särskilt viktigt har bilden av Värmland blivit i spåren av coronapandemin då både utmaningar och möjligheter för länet har visat sig inom olika områden. Arbetet med att förvalta och utveckla varumärket Värmland, och göra riktade insatser vid behov, är därför fortsatt prioriterat framöver för att stötta den regionala utvecklingen och tillväxten. Här har Region Värmland även en viktig roll i att koordinera, samordna och skapa bättre förutsättningar för andra aktörer i länet att kunna bidra till profileringen av Värmland.

Region Värmlands strategiska kommunikation kring platsvarumärket Värmland och Region Värmland som organisation ska under åren fram till 2023 fortsätta att utvecklas.

Under planperioden kommer arbetet i Region Värmland innebära att effektmålet attraktivt och hållbart Värmland bidrar till flera av Agenda 2030-målen:





## God, jämlik och jämställd hälsa

Region Värmland ska erbjuda en tillgänglig, samordnad och välfungerande hälso- och sjukvård och tandvård som utgår från patientens behov och som ges på lika villkor. Tillsammans med andra aktörer ska Region Värmland arbeta för en god, jämlik och jämställd hälsa i hela länet. En god folkhälsa innebär att hälsan är så god och så jämlikt fördelad som möjligt bland olika grupper i samhället.

Under 2020 upplevde 86 procent av befolkningen i Värmland att de hade tillgång till den hälso- och sjukvård de behövde<sup>1</sup>, detta är en ökning jämfört med föregående år. Uppfattningen om att vård ges på lika villkor, det vill säga att behovet av vård avgör och inte något annat, ökade från 55 procent 2019 till 61 procent 2020, bland värmlänningarna.

Under planperioden kommer regionen genomföra övergripande arbeten med fokus på återställning efter coronapandemin. Bibehållen och ökad tillgänglighet är en viktig parameter i det arbetet.

Region Värmland ska erbjuda invånarna ökad upplevd och faktisk tillgänglighet genom ett fortsatt fokus på digitala lösningar och digitala verktyg samt på värdeskapande processer. Region Värmland kommer under planperioden att genomföra satsningar som inbegriper bredbandsutveckling och digitalisering.

Region Värmland ska under planperioden fortsätta att utveckla den prehospitala vården inklusive ambulansstillgänglighet och mobila team.

Under 2022 planerar Region Värmland att kunna starta projektet Nya Centralsjukhuset. Fokus kommer även att ligga

---

<sup>1</sup> Hälso- och sjukvårdsbarometern

på att stärka länets kompetens och tillgänglighet till rehabilitering såväl i öppenvård som i slutenvård.

Region Värmland ska under planperioden stärka Första Linjens och primärvårdens kompetens och förmåga att möta psykisk ohälsa och sjukdom.

Under 2022 kommer satsningen på fast läkarkontakt inom primärvården vara en del av omställningen till Nära vård. Målet är att vid utgången av 2022 skall andelen i befolkningen som har en namngiven fast läkarkontakt i primärvård utgöra minst 55 procent. För dem i befolkningen som bor på ett särskilt boende för äldre och som där får sin huvudsakliga hälso- och sjukvård ska andelen som har en fast läkarkontakt utgöra minst 80 procent vid utgången av 2022.

Under planperioden är Region Värmlands målsättning att patienter ska ges möjlighet att vara medskapare i utvecklingen av sin vård och att patienters klagomål lyfts till aggregerad nivå inom organisationen för att möjliggöra en helhetsbild av de klagomål som inkommit. Patienter ska även få svar på sina klagomål inom fyra veckor och barns möjligheter att lämna klagomål på ett för barn anpassat sätt ska stärkas. Patienter som vårdas enligt tvångslagstiftning ska ges möjlighet till stödperson.

Hälsan i den värmländska befolkningen är fortsatt god och medellivslängden har förbättrats som helhet, men hälsa och livslängd är ojämnt fördelad utifrån kön, ålder, geografi och socioekonomi. Flickor och kvinnor uppper i något lägre grad än pojkar och män att de mår bra. Äldre personer mår sämre än yngre och skillnaderna i hälsa mellan grupper med olika utbildningsnivå och inkomst är fortfarande stora.

År 2020 var det 86 procent av den vuxna befolkningen i länet som hade gott psykiskt välbefinnande (män 87 procent och kvinnor 85 procent). Region Värmland följer skattad psykisk hälsa bland barn och unga (förskoleklass, årskurs 4, årskurs 7, gymnasiet årskurs 1). Elevernas psykiska hälsa följdes med frågor om att känna sig ledsen, orolig, trött, irriterad, arg och om man sover bra. Läsåret 2019/2020 svarade 4 procent av pojkarna i årskurs 7 och 7 procent av pojkarna i årskurs 1 på gymnasiet att de kände sig oroliga varje dag eller ofta, motsvarade siffror för flickor var 12 procent och 18 procent.

Målet med folkhälsopolitiken är att skapa samhällliga förutsättningar för en god och jämlik hälsa i hela befolkningen och sluta de påverkbara hälsoklyftorna inom en generation. För att nå detta finns åtta målområden beslutade av riksdagen 2018, som har stor betydelse för att främja god och jämlik hälsa. De åtta målområdena omfattar samspelet mellan individ och samhälle och inkluderar även strukturella faktorer såsom socioekonomi, kulturella förhållande samt boende- och närmiljöer.

Region Värmlands folkhälsoplan 2021–2029 anger en gemensam riktning för god och jämlik hälsa i hela Värmland och har som syfte att förbättra folkhälsan i Värmland samt att skillnader i hälsa mellan olika grupper och platser ska minska.

Region Värmland ska, utifrån tanken om alla människors lika värde och hälsa som en mänsklig rättighet, erbjuda en tillgänglig, samordnad och välfungerande verksamhet som utgår från invånarnas behov och som ges efter jämlika och jämställda premisser. En grundläggande utgångspunkt för folkhälsopolitiken är att alla ska ha samma möjligheter till en

god hälsa och ett långt liv. Eftersom förutsättningarna för god, jämlik och jämställd hälsa varierar, behöver insatser anpassas och nya arbetssätt utvecklas för att minska hälsoskillnaderna i länet. Genom hälsofrämjande och sjukdomsförebyggande insatser kan vi stärka det friska och fördröja utvecklingen av funktionsnedsättningar vilket förbättrar livskvaliteten för den enskilde och minskar samhällskostnaderna för vård och omsorg. En god och jämlik hälsa i befolkningen, är en förutsättning för en hållbar utveckling i Värmland.

Region Värmland ska vara drivande i det länsgemensamma folkhälsoarbetet och utvecklingen för ett gemensamt hälsofrämjande och ett förebyggande arbete inom länet ska fortsätta. Det är av största vikt att bibehålla detta arbete i länet för att mildra de negativa effekterna av coronapandemin.

Region Värmland ska tillsammans med involverade aktörer bidra till att höja kunskapen, stärka analysen, identifiera och forma mål samt samordna genomförandet av folkhälsoarbetet i Värmland.

För Region Värmland innebär digitaliseringen nya möjligheter att kunna åstadkomma ökad tillgänglighet, effektivitet och jämlikhet. Detta kräver dock att tekniken och verktygen är användarvänliga och utformade för olika målgrupper i samhället.

Tillsammans med olika aktörer bidrar Region Värmland till att skapa ett ökat digitalt deltagande i länet vilket kommer invånare, verksamhet och beslutsfattare till nytta. Digitaliseringen innebär att regionen kan erbjuda digitala tjänster för att möta invånarnas behov, men även att införa stöd för att driva en effektiv verksamhet. E-hälsa är ett strategiskt och viktigt verktyg, och inom Region Värmland är e-tjänster redan nu en självklar del av hälso- och sjukvården för invånarna, medarbetaren i vården och för beslutsfattarna. Denna utveckling ska fortsätta för att underlätta innan, under och efter en kontakt med vården genom lättanvända och smarta e-tjänster.

Under planperioden förväntas en fortsatt snabb utveckling av nya läkemedel, medicinsk teknik, IT-lösningar och en fördjupad kompetens kring sjukdomar. Det ger Region Värmland möjligheter att möta och vårda patienter på ett nytt och förbättrat sätt.

Under planperioden kommer arbetet i Region Värmland innebära att effektmålet god och jämlik hälsa bidrar till flera av Agenda 2030-målen:





## Hållbar organisation

Inom effektmålet hållbar organisation ingår hållbart arbetsliv, ekonomi i balans, minskat miljöavtryck och respektfulla möten. Dessa fyra delar bildar förutsättningarna för att skapa en hållbar organisation.

Under planperioden kommer arbetet i Region Värmland innebära att effektmålet hållbar organisation bidrar till flera av Agenda 2030-målen:



## HÅLLBART ARBETSLIV

Region Värmland har cirka 8 500 anställda och är därmed Värmlands största arbetsgivare. Organisationens medarbetare är en viktig resurs och att skapa goda förutsättningar för att medarbetare ska trivas och vilja arbeta inom Region Värmland är av högsta vikt. Region Värmland ska vara ett föredöme som arbetsgivare och värna om alla sina medarbetare.

Region Värmland ska arbeta aktivt med att uppfattas som en attraktiv arbetsplats på en föränderlig arbetsmarknad med hård konkurrens om medarbetarna. Region Värmland ska erbjuda ett hållbart arbetsliv som kännetecknas av gott ledar- och medarbetarskap, god arbetsmiljö med ökat fokus på hälsofrämjande aspekter, enhetlig arbetsgivarpolitik och möjligheter till kompetensutveckling.

## STRATEGISK KOMPETENSFÖRSÖRJNING

Kompetensförsörjning är ett prioriterat område för Region Värmland som arbetsgivare. Inom en 5-årsperiod kommer cirka 1 100 tillsvidareanställda medarbetare att uppnå 65 år, vilket är drygt 14 procent av samtliga tillsvidareanställda. Generationsväxlingen är omfattande och detta kommer att ställa krav på Region Värmland som arbetsgivare.

Arbetet med strategisk kompetensförsörjning ska fortsätta under planperioden. Det innebär att arbeta långsiktigt, strukturerat och målmedvetet med insatser som syftar till att Region Värmland kan attrahera och rekrytera nya medarbetare, utveckla och behålla befintliga medarbetare och kunna skapa bra avslut när medarbetare slutar sin anställning.

Region Värmlands verksamhet kännetecknas av kunskap och kvalitet, och ska ständigt ha som ambition att utveckla kompetens och arbetssätt. Att kunna erbjuda medarbetarna en strukturerad karriär- och kompetensutveckling är ett prioriterat område. Regionen ska ha ett gott samarbete med utbildningsanordnare för att bidra till kompetensförsörjningen. Studenter och praktikanter som utbildas i regionens verksamheter ska vilja välja Region Värmland som en framtida arbetsgivare. Digitalisering och ny teknik är viktiga faktorer inom strategisk kompetensförsörjning och är betydande för att kunna möta regionens kommande behov.

## ENHETLIG ARBETSGIVARPOLITIK

Region Värmland ska uppfattas som en arbetsgivare med en god arbetsgivarpolitik oavsett var i organisationen medarbetaren finns. Regionen ska erbjuda sina medarbetare konkurrenskraftiga ersättningar och detta ska ses som ett helhetserbjudande där lön, förmåner, upplevelse av arbetet och en god kultur och värdegrund hos arbetsgivaren inkluderas. Arbetstidsförkortning genomförs som försök på minst en avdelning per sjukhus samt anpassade arbetstidsmodeller och ersättningar till de anställda.



## **GOD ARBETSMILJÖ MED FOKUS PÅ HÄLSOFRÄMJANDE AKTIVITETER**

Region Värmland ska fortsätta arbetet med att skapa en god arbetsmiljö där medarbetarna trivs, mår bra och känner ett engagemang. Genom ett fortsatt systematiskt arbetsmiljöarbete ska regionen skapa hälsofrämjande och säkra arbetsplatser. Region Värmland ska arbeta för en jämlik och inkluderande arbetsmiljö där alla medarbetare ska behandlas på lika villkor och inte utsättas för trakasserier. I Region Värmland har alla människor lika värde och ska mötas med respekt.

Den ackumulerad sjukfrånvaron uppgick till 6,6 procent 2020. Sjukfrånvaron inom Region Värmland ökade under 2020 jämfört med föregående år, och denna ökning kan till stor del kopplas till coronapandemin. Målet är att sjukfrånvaron inom Region Värmland ska vara 5 procent eller lägre. För att hindra ohälsa och minska sjukfrånvaro är det fortsatt prioriterat att arbeta med förebyggande insatser och att bedriva ett aktivt rehabiliteringsarbete.

Samverkan ska vara en naturlig del av den löpande verksamheten och ett viktigt område är att ytterligare stärka samverkan med arbetstagarorganisationerna.

Engagerat ledar- och medarbetarskap

Organisationen ska eftersträva ett ledar- och medarbetarskap som kan beskrivas med begreppen ansvar, kompetens, engagemang och vilja till samverkan. En väl fungerande dialog och ett samspel mellan ledare och medarbetare stärker regionens förutsättningar att nå positiva resultat och det kännetecknar också en attraktiv arbetsgivare. Det är av stor vikt att arbeta för en gemensam kultur inom Region Värmland genom ett fortsatt värdegrundsarbete och ett aktivt medarbetarskap.

## **SAMVERKANSAVTAL**

Alla medarbetare i Region Värmland omfattas av organisationens samverkansavtal. Den rättsliga grunden för samverkansavtalet utgörs av medbestämmandelagen (MBL), arbetsmiljölagen (AML), lagen om facklig förtroendemans ställning på arbetsplatsen (FML) och diskrimineringslagen (DiskL). Samverkan ska vara en naturlig del av den löpande verksamheten, som inkluderar såväl medarbetare och ekonomi som organisationsfrågor. Utgångspunkten för samverkan är att så många frågor som möjligt behandlas av dem som direkt berörs i sitt arbete. Alla arbetsgivarrepresentanter, medarbetare, skyddsombud och fackliga företrädare i regionen ansvarar för att följa samverkansavtalet och att lyfta frågor om verksamhetens utveckling, arbetsmiljö och hälsa.

## **EKONOMI I BALANS**

Region Värmlands mål om en ekonomi i balans innebär att verksamheten bedrivs med god ekonomisk hushållning, kostnadskontroll och en långsiktig ekonomisk hållbarhet.

Begreppet god ekonomisk hushållning regleras i kommunallagen och syftet är att förhindra att finansiering av dagens välfärd skjuts till kommande generationer. För verksamheten ska anges mål och riktlinjer inom ekonomi och verksamhet.

Regionfullmäktige har i enlighet med kommunallagen beslutat om riktlinjer för god ekonomisk hushållning. Det finansiella målet på kort sikt är att Region Värmland ska ha

en god handlingsberedskap. Då kan regionen på ett bra sätt möta konjunkturens vängningar med förändrade skatteintäkter och fortfarande klara av sina åtaganden och planerade investeringar. Med en långsiktigt stark ekonomi, det finansiella målet på lång sikt, ges handlingsberedskap för att klara morgondagens utmaningar med både framtida befolknings- och demografiutveckling, förändrad försörjningskvot, framtida förändringsarbeten och olika projekt och satsningar.

## **MINSKAT MILJÖAVTRYCK**

Region Värmlands hållbarhetsarbete ska vara långsiktigt och bidra till en hållbar utveckling där regionen tar ansvar för effekterna av organisationens aktiviteter och beslut. För att uppnå intentionerna i Agenda 2030 och Parisavtalet är en grundläggande förutsättning att regionens miljömål uppfylls.

Utifrån miljöplan 2021–2024 är fokus under 2022 klok resursanvändning inom områden som inköp och hantering av produkter, material och avfall.

Sverige har som mål att senast 2045 bli världens första fossilfria välfärdsland som sin del att uppfylla Parisavtalets överenskommelser. För att uppfylla detta måste respektive region arbeta för att bli en fossilfri välfärdsregion till senast 2045.

Kollektivtrafiken i Värmland ska hålla en hög kvalitet och bidra till att fler väljer att resa med kollektivtrafiken tillsammans i stället för ensam med bil. Detta bidrar till ett hållbart Värmland. Att byta färdväg från bil till kollektivtrafik leder generellt sett till minskad miljöpåverkan, exempelvis gällande utsläpp av växthusgaser, buller och trängsel. Kollektivtrafikens miljöpåverkan beror på vilket drivmedel som används och hur effektivt resan genomförs. Med höga miljökrav har kollektivtrafiken goda förutsättningar att minska persontransportsektorns negativa miljöpåverkan.

Arbetet med att öka andelen förnybart drivmedel fortgår inom kollektivtrafiken.

Under perioden ska Region Värmland förstärka hållbar upphandling och avfallshantering.

## **RESPEKTFULLA MÖTEN**

Varje dag sker många möten inom Region Värmland; mellan enskilda personer och grupper, direkt och indirekt, personligt, digitalt och via text och bild. Alla möten är olika, beroende på vilka som möts och hur man möts. Kön, status, utbildning, bakgrund, ålder, sexuell läggning, funktionsnedsättning och en mängd andra faktorer påverkar mötet. Alla medarbetare har ett ansvar för att varje möte upplevs som respektfullt.

I och med regionbildningen aktualiserades värdegrundsarbetet och för att få en gemensam grund togs en ny värdegrund fram. Den syftar till att vara sammanhållande, att komplettera regler och att skapa så kallade icke-finansiella värden för medarbetarna och i förlängningen för alla i Värmland. Efter beslutad värdegrund har arbete påbörjats med att ta fram övningar för att implementera och förankra värdegrunden i organisationen och detta arbete kommer att fortsätta under 2022.

Under planperioden ska en gemensam kultur skapas inom Region Värmland genom ett fortsatt värdegrundsarbete och ett aktivt medarbetarskap.

# Nämndernas mål och uppdrag 2022

## Regionstyrelsen

### NÄMNDMÅL 2022

- Effektivt genomförande

Regionstyrelsen ska leda och samordna skötseln av regionens angelägenheter, ha hand om den ekonomiska förvaltningen samt genomföra regionens egenregiverksamhet med mera. I sitt uppdrag ska styrelsen fortsatt sträva mot att identifiera synergier inom organisationen och säkerställa att dessa genomförs samt skapa en gemensam kultur inom Region Värmland genom ett fortsatt värdegrundsarbete och ett aktivt medarbetarskap. Regionstyrelsen ska under 2022 arbeta för ökad social, ekonomisk och ekologisk hållbarhet i hela organisationen. Under 2022 ska Region Värmlands styrsystem ytterligare utvecklas för att stödja arbetet med att nå Region Värmlands vision. Regionstyrelsen ska driva arbetet för att minska de negativa konsekvenserna av coronapandemin. Under 2022 ska även arbetet med digitaliseringen och ökad samverkan med externa parter, för att bäst nyttja våra gemensamma resurser, fortsätta.

**Nettokostnadsram tkr 2022: 1 761 123**

## Hälso- och sjukvårdsnämnden

### NÄMNDMÅL 2022

- Bästa vårdkvalitet
- Tillgänglig vård

Genom nämndens arbetssätt utvecklar vi hälso- och sjukvård samt tandvård i utvecklingsplanens inriktning.

Resultaten ska uppnås genom personcentrerad vård, patientsäker vård, fortsatt utveckling av digitala tjänster och möten, vård på rätt vårdnivå, förebyggande och hälsofrämjande vård samt kunskapsbaserad vård. Stödverksamheten inom Regionservice bidrar till tillgänglig vård och hög produktion genom att stödja och underlätta för verksamheter att nå övergripande målsättningar.

Fokus för nämndens arbete 2022 ska fortsatt vara aktiviteter inom God, jämlik och jämställd hälsa och vård, Utveckling av vården, Psykisk hälsa, Regional och lokal samverkan samt Forskning och kunskapsstyrning. För verksamhetsåret 2022 kommer nämnden särskilt prioritera satsningar för en snabb återhämtning efter coronapandemin.

Under perioden 2022–2024 kommer nämndens övergripande viljeinriktning utgöras av slutsatserna och de lagförslag som framlagts i God och nära vård, en reform för ett hållbart hälso- och sjukvårdssystem.

**Nettokostnadsram tkr 2022: 7 598 969**

## Kollektivtrafiknämnden

### NÄMNDMÅL 2022

- God tillgänglighet och service
- Minskad miljö- och klimatpåverkan

Nämnden ska under perioden skapa förutsättningar för smart resande i Värmland och på så vis bidra till en levande region. Smart står för bekvämt, resurseffektivt, attraktivt, hållbart, enkelt, tillförlitligt och tillgängligt. Genom att ta ansvar för helheten i det framväxande mobilitetssystemet bidrar nämnden till en hållbar regional utveckling.

En resa med kollektivtrafiken i Värmland ska vara trygg, säker och punktlig. Servicen ska vara god och invånarna ska känna att de kan resa med kollektivtrafiken, oavsett vilket syfte de har med resan och oavsett var i länet de befinner sig, samt veta att de kommer fram i tid och med god komfort. På så vis medverkar nämnden till en socialt och ekonomiskt hållbar utveckling av Värmland, med möjligheter att bo och leva i hela regionen.

Under perioden 2022–2024 kommer nämnden fokusera på utveckling av nya trafiksystem samt förbättra digitala tjänster för att fortsatt vara ett relevant alternativ för medborgare.

En del av resandeminskningen inom kollektivtrafiken kan förväntas kvarstå även efter att covid-19-pandemin har upphört, då en del kunder har vant sig vid nya beteenden och resandemönster.

För att återta marknadsandelar, möta nya förändringar och säkerställa att kollektivtrafiken som samhällsviktig verksamhet kan upprätthållas på sikt, ska nämnden arbeta med marknadsföring, information om fyllnadsgrad i fordon, etablera ett nytt varumärke samt utveckling och anpassning av utbud och tjänster.

**Nettokostnadsram tkr 2022: 751 604**

## Regionala utvecklingsnämnden

### NÄMNDMÅL 2022

- Stärkt hållbar tillväxt och utveckling i hela Värmland

Regionala utvecklingsnämndens övergripande inriktning är att skapa möjlighet för en ekonomiskt, socialt och miljömässigt hållbar och jämställd tillväxt i hela Värmland som bidrar till att finansiera vår välfärd och ett attraktivt samhälle. Genomförandet och uppföljningen av den nya Värmlandsstrategin blir under perioden viktig för att nå nämndens inriktning och mål.

Under 2022 kommer nämnden att fokusera på sitt kärnuppdrag och säkerställa att verksamheten konsolideras. Regionala utvecklingsnämndens uppdrag har utvidgats; det handlar inte bara om regional tillväxt utan ett bredare regionalt utvecklingsuppdrag. Det mer omfattande uppdraget ställer större krav på nämnden för att kunna möta de olika inspel och krav som kommer från såväl statligt och kommunalt håll som från den egna regionala organisationen. Det finns därför behov av att både om- och tillföra resurser såväl som att ändra arbetssätt inom verksamheten såväl som i samspelet med den övriga förvaltningen.

Under perioden 2022–2024 kommer nämnden att prioritera satsningar för att hela Värmland ska kunna göra en snabb återhämtning efter coronapandemin och för att kunna ställa om utifrån de nya samhällsutmaningar som pekas ut i Värmlandsstrategin.

**Nettokostnadsram tkr 2022: 76 795**

Utöver nettokostnadsramen och Länstransportsplanen (ram 1003 miljoner kronor över en tolvårsperiod) hanterar nämnden även medel från anslag 1:1 för regional tillväxtpolitik (ram 150 miljoner kronor).

Dessa medel motfinansieras av EU:s strukturfonder, Tillväxtverket och andra aktörer, motsvarande cirka 150 miljoner kronor.



## Kultur- och bildningsnämnden

### NÄMNDMÅL 2022

- Ökad kunskap och bildning för personlig utveckling och delaktighet i samhället
- Ett varierat kulturutbud av hög kvalitet och fokus på ökad kulturell delaktighet och eget skapande
- Stärkt folkhälsa och folkhälsoarbete med fokus på förutsättningar för hälsa

Kultur- och bildningsnämnden ska tillsammans med kommunerna och staten vara garant för en väl fungerande kulturell infrastruktur som främjar allas möjligheter till kulturupplevelser, bildning och att utveckla skapande förmågor. Folkbildningen ska ge alla möjlighet att tillsammans med andra öka sin kunskap och bildning för personlig utveckling och delaktighet i samhället. En högre bildningsnivå bidrar till bättre folkhälsa och stärkt demokrati. Kultur- och bildningsnämnden ska i samverkan med andra aktörer genomföra ett effektivt folkhälsoarbete genom att höja kunskapen, stärka analysen och identifiera och forma mål. Region Värmland har ett särskilt ansvar att arbeta proaktivt och driva genomförandet av folkhälsoarbetet i Värmland.

Under 2022 ska kultur- och bildningsnämnden särskilt fokusera på att öka barns och ungas tillgång till kultur och idrott, stärka folkhögskolorna som en betydelsefull aktör för att fler människor ska kunna nå arbetsmarknaden och fortsätta hållbarhetsarbetet utifrån Agenda 2030. Nämnden ska även arbeta för att öka digitaliseringen och minska det digitala utanförskapet samt arbeta för att minska ofrivillig ensamhet. Folkhälsoarbetet ska fortsatt intensifieras genom utvecklad samverkan och stöd till kommunerna och civilsamhällets organisationer. Kultur- och bildningsnämnden fortsätter att löpande analysera behovet inom sitt ansvarsområde med anledning av coronapandemin och vidta åtgärder samt utvärdera redan vidtagna åtgärder.

### Nettokostnadsram tkr 2022: 158 863

Inom nämnden fördelas bland annat statsbidrag för folkhögskolorna på cirka 83 miljoner kronor och statsbidrag för kultursamverkansmodellen på cirka 59 miljoner kronor.

## Patientnämnden

### NÄMNDMÅL 2022

- Stödja patienter
- Bidra till kvalitetsutveckling

Patientnämnden ansvarar för att med hjälp av patienternas klagomål bidra till att utveckla hälso- och sjukvård och folktandvården i Region Värmland, vården i Värmlands kommuner och hos privata vårdgivare som har avtal med Region Värmland.

Nämnden ska även utse stödpersoner till patienter som vårdas enligt lagen om psykiatrisk tvångsvård (LPT), lagen om rättspsykiatrisk vård (LRV) eller isolerade enligt smittskyddslagen.

### Nettokostnadsram tkr 2022: 4 999

## Hjälpmedelsnämnden

### NÄMNDMÅL 2022

- God hjälpmedelsförsörjning utifrån individens behov

Under 2022 kommer nämnden att, vid sidan om det befintliga uppdraget, följa den fördjupade utredningen angående utökningen av uppdraget med tjänster och produkter inom välfärdsteknik.

Hjälpmedelsnämndens beslut i september 2020 att utöka uppdraget kräver en fördjupad utredning exempelvis om utbudet - vilka produkter och tjänster inom välfärdstekniken som ska erbjudas, regelverket för förskrivning, finansiering samt kompetensutveckling och -fördjupning är angelägna frågeställningar att fastställa. Därutöver måste samverkansavtalet för hjälpmedelsnämnden processas och slutligen fastställas av var och en av de 17 huvudmännen.

Under perioden 2022–2024 kommer det sannolikt ske en fortsatt utveckling av nämndens uppdrag angående välfärdsteknik. Samtidigt måste fokus på det nuvarande uppdraget bibehållas och utvecklas.

**Nettokostnadsram tkr 2022: 3 638**

## Kost- och servicenämnden

### NÄMNDMÅL 2022

- Kostnadseffektiv hållbar måltidsverksamhet med hög kvalitet, för god, jämlik och jämställd hälsa

Kost- och servicenämnden ska sträva efter hög kundnöjdhet och att öka andelen inköp av livsmedel i enlighet med svenska miljö- och djurskyddskrav. En hållbar måltidsproduktion omfattas av såväl social som ekologisk och ekonomisk hållbarhet samt robusthet. Den uppnås genom tillgången till säker och näringsriktig mat som är anpassad till målgruppen äldre, sjuka och sköra, minskat matsvinn, ökad andel närproducerade, svenska och ekologiska livsmedel samt att hållbara krav ställs på arbetsvillkor, transporter och förpackningar vid upphandlingar. Ökad kompetens och kunskap om nutritionens roll är viktigt för en god, jämlik och jämställd hälsa. Nämndens inriktning är att åstadkomma kostnadseffektiv måltidsverksamhet med hög kvalitet och att arbeta i enlighet med relevanta mål i Agenda 2030.

**Nettokostnadsram tkr 2022: 1 007**

## Krisledningsnämnden

Krisledningsnämnden sammankallas endast vid ett extraordinärt läge och har rätt att överta beslutanderätt från Region Värmlands övriga nämnder.

Nämnden har till uppgift att utöva den ledningsfunktion som enligt lag ankommer på kommuner och regioner vid extraordinära händelser i fredstid. Syftet med att nämnden träder i kraft är att minimera skador på invånare och personal samt egendom. Nämnden kan bara verka under extraordinära händelser, alltså inte längre än nödvändigt för att lösa den aktuella händelsen. Då nämnden utövar sin uppgift ska nämnden skyndsamt avge skriftlig redogörelse till regionfullmäktige.



# Budget och investeringsplan för 2022

samt ekonomisk flerårsplan för 2022–2024

Enligt kommunallagen ska regioner varje år upprätta en budget för nästa kalenderår. Budgeten ska också innehålla en plan för ekonomin för en period av tre år. Budgetåret ska alltid vara periodens första år. Under perioden kommer ett arbete med att utveckla Region Värmlands budget- och planeringsprocess att pågå.

I budgetbeslutet den 8 december 2020 fastställde regionfullmäktige nettokostnadsramen för Region Värmland 2022 till 10 028 miljoner kronor.

Under våren 2021 har nya prognoser gjorts för samtliga delar av nettokostnaderna, det vill säga verksamhetens intäkter, kostnader och avskrivningar. SKR har publicerat en ny skatteprognos inklusive generella statsbidrag och en ny bedömning av de finansiella intäkterna och kostnaderna för perioden har tagits fram.

Mot bakgrund av de nya prognoserna budgeteras nettokostnadsramen för 2022 till 10 364 miljoner kronor.

Verksamhetens resultat budgeteras till 10 364 miljoner kronor och nettokostnadsramen utgör 99,5 procent av skatter och generella statsbidrag. Årets resultat budgeteras till 17 miljoner kronor. Enligt reglementet gällande god ekonomisk hushållning, beslutat av regionfullmäktige, indikeras en god handlingsberedskap bland annat av att nettokostnadernas andel av skatter och generella statsbidrag inte överstiger 98 procent. Den exakta andelen beslutas av regionfullmäktige i den årliga regionplanen.

Balanskravet innebär att om balanskravsresultatet för ett räkenskapsår är negativt ska detta regleras under de närmast följande tre åren enligt 11 kap. 10 § lagen (2018:597) om kommunal bokföring och redovisning. Ur ett finansiellt perspektiv innebär god ekonomisk hushållning att det dessutom krävs ett positivt ekonomiskt resultat som är tillräckligt för att klara kommande investeringar, återbetala lån, klara av pensionsåtaganden och inte skjuta kostnader till kommande generationer.

Enligt kommunallagen finns möjlighet att reservera delar av ett positivt resultat i en resultatutjämningsreserv i syfte att kunna utjämna intäkter över en konjunkturcykel. I Region Värmland regleras hur resultatutjämningsreserven får disponeras i reglementet gällande god ekonomisk hushållning. Nuvarande regelverk (Reglemente för god ekonomisk hushållning och resultatutjämningsreserv) anger att resultatutjämningsreserven endast får användas för att täcka ett eventuellt



underskott och bara när det underliggande skatteunderlaget understiger rikets genomsnittliga utveckling de senaste tio åren. Reglementet kan justeras av fullmäktige.

Med SKR:s nuvarande prognos över skatteintäkterna görs bedömningen att det skulle kunna vara möjligt att använda dessa medel för år 2021, 2023 och 2024. Region Värmlands resultatutjämningsreserv hade ett ingående värde 2021 på 516,8 miljoner kronor, de reserverade medlen uppkom åren 2010–2012, 2017 och 2020.

För att Region Värmlands verksamheter ska kunna ta del av de avsatta medlen med nuvarande regelverk föreslås följande process; Nämnden som ser ett behov av återställning eller omställning efter coronapandemin tar fram förslag på åtgärder de vill prioritera. Åtgärderna som verksamheten föreslår ska vara tidsbegränsade och kostnadsberäknade, ingen budgetväxling sker. Vid årsbokslutet balanseras regionens samlade överdrag av kostnader mot de avsatta medlen i resultatutjämningsreserven. Fullmäktige föreslås delegera till regionstyrelsen genom uppdaterat reglemente.

Resultatbudget (mnkr)	
	2022
Verksamhetens intäkter	1 809
Verksamhetens kostnader	-11 753
Avskrivningar	-420
<b>Verksamhetens nettokostnader</b>	<b>-10 364</b>
Skatteintäkter	7 237
Generella statsbidrag och utjämning	3 181
<b>Verksamhetens resultat</b>	<b>54</b>
Finansiella intäkter	53
Finansiella kostnader	-90
<b>Årets resultat</b> (Orealiserad värdeförändring av finansiella tillgångar)	<b>17</b>
<b>Resultat inkl. realiserad värdeförändring av finansiella tillgångar</b>	<b>17</b>



<b>Balanskravsutredning (mnkr)</b>	
	<b>2022</b>
<b>Årets resultat enligt resultaträkningen</b>	<b>17</b>
(-) Reducering av samtliga realisationsvinster	
(+) Justering för realisationsvinst enligt undantagsmöjlighet	
(+) Justering för realisationsförlust enligt undantagsmöjlighet	
(+/-) Orealiserade vinster och förluster i värdepapper	
(-/+ ) Återföring av orealiserade vinster och förluster i värdepapper	
<b>Årets resultat efter balanskravsjusteringar</b>	<b>17</b>
(-) Reservering av medel till resultatutjämningsreserv	
(+) Användning av medel från resultatutjämningsreserv	
<b>Årets balanskravsresultat</b>	<b>17</b>
Balanskravsunderskott från tidigare år	
<b>Balanskravsresultat</b>	<b>17</b>

## Nettokostnader för verksamheten

I verksamhetens nettokostnader ingår verksamhetens intäkter, kostnader och avskrivningar, med undantag för de finansiella kostnaderna och finansiella intäkterna. Intäkterna har budgeterats utifrån en försiktig bedömning av tidigare års resultat och en analys av tillkommande eller uteblivna avgifter och bidrag. De riktade statsbidragen hanteras i en särskild process där regionens medverkan i de nationella satsningarna beror på hur väl de svarar mot regionens mål. Eftersom dessa intäkter och kostnader beräknas motsvara varandra är påverkan på regionens budgeterade nettokostnader neutralt för de riktade statsbidragen.

Verksamhetens intäkter inkluderar bland annat intäkter för patientavgifter, egenavgift för sjukresor, taxi och färdtjänst, biljett- och periodkortsintäkter, skolskjuts, intäkter för försäljning av utbildningsplatser, uthyrning av lokaler och EU-bidrag samt riktade statsbidrag. Det är också intäkter för såld verksamhet och sålda tjänster. Verksamhetens kostnader inkluderar kostnader för personal, köp av verksamhet, verksamhetsknutna tjänster, läkemedel, material och varor, lämnade bidrag, övriga verksamhetskostnader samt avskrivningar.

Den totala nettokostnadsramen för Region Värmland 2022 budgeteras till 10 364 miljoner kronor. I nettokostnadsramen ingår ett behov att dämpa kostnadsutvecklingen med cirka 75 miljoner kronor 2022. Behovet av att dämpa kostnadsutvecklingen har beräknats med utgångspunkt i prognosen efter första tertiet 2021, uppräknat med kända kostnadsökningar och relevanta index. För att uppnå en dämpad kostnadsutveckling behöver regionledningen ta fram strategier genom att ändra hur vi jobbar, prioritera, intensifiera och slutföra påbörjade projekt.

Nettokostnadsramen för 2022 är 519 miljoner kronor, 5,3 procent, högre än budgeterat för år 2021. I nämndernas budgetramar ingår budgetmedel för fasta kostnadsökningar, som

exempelvis pensionskostnader, försäkringar, avskrivningar och vissa redan tecknade avtal.

## Intäkter och medel för statliga uppdrag utöver nettokostnadsramen

Nettokostnadsramen innehåller också externa intäkter som finansierar nämndernas verksamheter. Totalt utgör dessa cirka 1 809 miljoner kronor för Region Värmland utifrån prognosen för 2022. Verksamhetens intäkter fördelar sig enligt följande.

Hälsa- och sjukvårdsnämndens externa intäkter består bland annat av patientavgifter, riktade statsbidrag samt försäljning av verksamhet och beräknas uppgå till dryga 1 000 miljoner kronor för 2022.

Kultur- och bildningsnämndens externa intäkter beräknas ligga på cirka 180 miljoner kronor för 2022. De består främst av statsbidrag.

Kollektivtrafiknämndens externa intäkter består främst av biljettintäkter och egenavgifter, vilka är de största posterna. Intäkter för skoltrafik, färdtjänst och tillköp utgör också stora poster. Under 2022 beräknas dessa uppgå till cirka 540 miljoner kronor.

Regionstyrelsens intäkter beräknas uppgå till cirka 55 miljoner kronor för 2022.

Inom ramen för det statliga utvecklings- och tillväxtuppdraget förfogar regionala utvecklingsnämnden, utöver nettokostnadsramen, över cirka 70 miljoner kronor i ett årligt statligt anslag. Anslaget ska användas till att finansiera utvecklingsrelaterad projektverksamhet (ej basfinansiering), företagsstöd i form av investeringsbidrag och affärsutvecklingsinsatser samt stöd för kommersiell service, företrädesvis stöd till lokala handlare på landsbygd.

Den totala besluts- och bemyndiganderamen (skulden till staten) får uppgå till max 130 miljoner kronor vid utgången av ett verksamhetsår. Regionala utvecklingsnämnden har

ansvaret för att upprätta och besluta om en plan för regional transportinfrastruktur (länstransportplan). Planen spänner över 10 år och omfattar drygt 1 000 miljoner kronor och ligger till grund för årliga investeringar om cirka 100 miljoner kronor.

Nämnd, nettokostnadsram (tkr)	
2022	
Hälsa- och sjukvårdsnämnd	7 598 969
Regionstyrelsen	1 761 123
Kollektivtrafiknämnd	751 604
Kultur- och bildningsnämnd	158 863
Regional utvecklingsnämnd	76 795
Hjälpmedelsnämnd	3 638
Kost- och servicenämnd	1 007
Patientnämnd	4 999
Revision	7 000
<b>Summa</b>	<b>10 364 000</b>

Nedan redovisas de budgetposter som ingår i nämndernas budgetramar, där regionfullmäktige är beslutsinstans. Budgetposterna det gäller är budget för revision och budget för förtroendemannabudget.

#### BUDGET FÖR REVISION

Anslaget för revision budgeteras till 7 000 000 kronor i enlighet med yttrande från regionfullmäktiges presidium över revisorernas budgetäskande (se sidan 42).

#### BUDGET FÖR FÖRTROENDEMANNAAORGANISATION

Budgeten för Region Värmlands förtroendemannaorganisation ingår i budgeten som beslutas av regionfullmäktige. Enligt principen för beräkning av anslag till förtroendemannaorganisationen utgör mandatperioden en helhet gällande partiresursen. Utifrån den modellen budgeteras förtroendemannaorganisationen 44,3 miljoner kronor för 2022. Budgeten omfattar kostnader för arvoden till regionfullmäktige, regionstyrelse, nämnder inklusive gruppmöten, beredning och utskott. I anslaget ingår också lönekostnader för regionråden och politiska sekreterare, övriga omkostnader samt medel för partiernas parti- och utbildningsstöd (se sida 37).

#### SKATTEINTÄKTER, GENERELLA STATSBI DRAG OCH UTJÄMNING

Den ekonomiska planeringen för 2022–2024 bygger på SKR:s skatteprognos. Den inkluderar skatteintäkter, generella statsbidrag och utjämning (främst utjämningsystemet och läkemedelsbidraget).

Skatteprognosen för 2022 baseras på en skattesats på 11,68 kronor per skattekrona.

Den nuvarande skatteprognosen som ligger till grund för den ekonomiska planeringen är på grund av rådande omständigheter ytterst osäker. Den pekar på en stark åter-

hämtning av skatteunderlagstillväxten under andra halvan av 2021 och under 2022 efter en mycket svag utveckling under tidigare år på grund av coronapandemin och den efterföljande globala konjunkturnedgången. Trots snabb återhämtning väntas fortsatta risker i ekonomin med hög arbetslöshet och lågt resursutnyttjande vilket medför ökad osäkerhet i prognosen.

Skatteintäkter och generella statsbidrag (mnkr)	
2022	
Skatteintäkter	7 237
Utjämningsystem	2 224
Läkemedelsbidrag	957

#### INVESTERINGSPLAN

Under den kommande planperioden kvarstår behov av föryrningar i fastighetsbeståndet. Åtgärder för att bevara fastigheternas värde eller motsvarade kommer därför att behöva genomföras på flera håll i länet. På Centralsjukhuset i Karlstad startas under perioden ett större föryrningsprojekt i fastighetsbeståndet. Under perioden planeras även investeringar för att utveckla verksamheten i enlighet med Utvecklingsplan för framtida hälso- och sjukvård, erfarenheterna från coronapandemin kommer sannolikt också att påverka planperiodens investeringar.

Regionens förmåga att i framtiden bära avskrivnings- och driftkostnader påverkar också möjligheten att satsa på nya investeringar under planperioden.

Investeringsplanen delas in i fyra utrymmen; ett återinvesteringsutrymme, ett utrymme för beslutade men ej färdigställda investeringar, ett utrymme för nyinvesteringar och ett utrymme för åtgärder för att bevara fastigheternas värde eller motsvarade. Dessutom kommer det planerade föryrningsprojektet i fastighetsbeståndet på Centralsjukhuset i Karlstad (Projekt Nya Centralsjukhuset i Karlstad) på grund av sin storlek att redovisas som ett eget utrymme.

#### Återinvesteringar

Återinvesteringarnas syfte är att bibehålla dagens status på de investeringar som finns. Om inte återinvesteringar görs kommer statusen på anläggningarna att försämrats över tiden. Den tekniska utvecklingen innebär att man vid återinvesteringar kan få ersätta en teknologi med en ny teknologi. Inga extra medel tilldelas verksamheterna för återinvesteringar. Verksamheterna förväntas finansiera sina återinvesteringar inom befintlig ram. Det totala behovet av återinvesteringar beräknas till cirka 220 miljoner kronor per år fram till 2024. Återinvesteringsbeloppet kan eventuellt behöva justeras under slutet av planperioden på grund av kommande utrustningsbyten i Hus 2 på Centralsjukhuset i Karlstad.

#### Beslutade men ej färdigställda investeringar

Av de tidigare beslutade investeringarna kommer uppförandet av den nya Familjecentralen och Folktandvården i Säffle att färdigställas under 2021.

Beslutade för genomförande, ej ännu färdigställda nyinvesteringar (april 2021) (mnkr)	
	Beslutat belopp
System och utrustning för personalkläder	9,2
Läkemedelsautomater	2,0
Projekt Nya Centralsjukhuset i Karlstad	7 000,0
Säffle familjecentral och folktandvård	35,0
Ombyggnation Filipstad VC	29,3
Maldi Tof-instrument	2,1
<b>Summa</b>	<b>7 077,6</b>

### Nyinvesteringar

Nyinvesteringar är investeringar vilka innebär ny funktionalitet och som långsiktigt får påverkan på Region Värmlands verksamheter inriktning. Som tidigare nämnts kan Utvecklingsplan för framtida hälso- och sjukvård komma att synliggöra problem och möjligheter som kräver ytterligare nyinvesteringar.

### Åtgärder för att bevara fastigheternas värde eller motsvarade

Som tidigare nämnts finns under planperioden behov av förnyringar i regionens fastighetsbestånd på Centralsjukhuset i Karlstad (Projekt Nya Centralsjukhuset i Karlstad). Behov av åtgärder för att bevara fastigheternas värde (funktion) finns även på flera orter i länet.

### Investeringsramar

Följande tabell visar det förväntade likviditetsutfallet för investeringar under 2022–2024 (mnkr). ▼

Förväntat likviditetsutfall för investeringar under 2022–2024 (mnkr)			
	2022	2023	2024
Återinvesteringar	220	220	220
Prioriterade ej färdigställda nyinvesteringar	50	-	-
Nyinvesteringar	30	30	30
Åtgärder för att bevara fastigheternas värde eller motsvarade	75	75	75
Projekt Nya Centralsjukhuset i Karlstad	72	207	270
<b>Totalt</b>	<b>447</b>	<b>532</b>	<b>595</b>

### LÅNERAM OCH PENSIONSMEDELSFÖRVALTNING

Låneramen fastställs att vara oförändrad på 2 000 miljoner kronor för 2022.

Regionfullmäktige fastställer att 261 miljoner kronor tillförs pensionsfonden nästkommande år. Beloppet motsvarar den prognostiserade avsättningen till pensioner 2022 och utgår från den senaste prognosen från KPA.

### FINANSIELLA KOSTNADER OCH FINANSIELLA INTÄKTER

Prognosen för 2022–2024 jämfört med flerårsprognosen 2021–2023 innehåller högre finansiella kostnader för 2022 och lägre

för 2023 samt lägre finansiella intäkterna under planperioden.

I de finansiella kostnaderna ingår kostnader för upplåning och kostnader för pensionssskuldens finansiella delar, vilket avser ränteuppräknig av pensionssskuden inklusive löneskatt enligt KPA:s senaste prognos

I de finansiella intäkterna ingår den budgeterade realiserade avkastningen från pensionsmedelsförvaltningen, men inte realiserade vinster eller förluster på grund av marknadsförändringar. Förutsättningarna för avkastningsprognosen är att årliga avsättningar görs i samma takt som skulden i balansen växer och att den tänkta avkastningen återinvesteras.

1 januari 2019 infördes en ny kommunal redovisningslag (KRL). Den nya lagen innebär att finansiella instrument som innehas för att ge avkastning eller värdestegring ska värderas till verkligt värde. Värdering till verkligt värde kommer påverka årets resultat för Region Värmland.

### MEDEL FRÅN KOMMUNALFÖRBUNDET REGION VÄRM-LAND AVSATTNA FÖR REGIONAL UTVECKLING

Tillgångar, skulder, eget kapital och samtliga åtaganden i övrigt för kommunalförbundet Region Värmland har i samband med likvidation av kommunalförbundet överförs till Region Värmland.

Fritt eget kapital per 2018-12-31 som inte tagits i anspråk för tidigare beslutade åtaganden öronmärks av Region Värmland för framtida regionala utvecklingsinsatser vilket är i enlighet med beslut i regionfullmäktige 2018-11-30 som godkänts av samtliga medlemmar i kommunalförbundet.

Det egna kapitalet i Region Värmland (tidigare kommunalförbundet) uppgick per 2018-12-31 till 78,5 miljoner kronor, tidigare beslutade åtaganden uppgår till 22,9 miljoner kronor, (bredbandssatsning 20,8 miljoner kronor, digitalisering folkhögskolor 2,1 miljoner kronor), återstår 55,6 miljoner kronor

som ska öronmärkas för regionala utvecklingsinsatser.

Regionstyrelsen, efter samråd med Värmlandsrådet, disponerar och beslutar om medlens användning. Fram till och med april 2021 har inga ytterligare beslut om kvarvarade medlens användning fattats av regionstyrelsen.

**Ekonomisk flerårsprognos 2022–2024**

<b>Resultatbudget (mnkr)</b>			
	<b>2022</b>	<b>2023</b>	<b>2024</b>
Verksamhetens intäkter	1 809	1 889	1 909
Verksamhetens kostnader	-11 753	-11 853	-12 103
Avskrivningar	-420	-410	-390
<b>Verksamhetens nettokostnader</b>	<b>-10 364</b>	<b>-10 374</b>	<b>-10 584</b>
Skatteintäkter	7 237	7 449	7 636
Generella statsbidrag och utjämning	3 181	3 132	3 159
<b>Verksamhetens resultat</b>	<b>54</b>	<b>207</b>	<b>211</b>
Finansiella intäkter	53	58	63
Finansiella kostnader	-90	-114	-148
<b>Årets resultat (Orealiserad värdeförändringar av finansiella tillgångar)</b>	<b>17</b>	<b>151</b>	<b>126</b>
<b>Resultat inkl. realiserad värdeförändringar av finansiella tillgångar</b>	<b>17</b>	<b>151</b>	<b>126</b>



## Balansbudget

<b>Balansbudget 2022 (mnkr)</b>	
<b>Tillgångar</b>	
<b>Anläggningstillgångar</b>	
Immateriella anläggningstillgångar	1
Mark och byggnader	2 913
Maskiner och inventarier	633
Aktier, andelar och bostadsrätter	130
Långfristiga fordringar	8
<b>Summa anläggningstillgångar</b>	<b>3 685</b>
<b>Omsättningstillgångar</b>	
Förråd	8
Kortfristiga fordringar	802
Kortsiktiga placeringar	5 265
Kassa och bank	489
<b>Summa omsättningstillgångar</b>	<b>6 714</b>
<b>SUMMA TILLGÅNGAR</b>	<b>10 249</b>
<b>SKULDER OCH EGET KAPITAL</b>	
<b>Eget kapital</b>	
därav årets resultat	17
därav RUR	517
därav övrigt eget kapital	2 578
<b>Avsättningar</b>	
Avsättningar för pensioner	4 155
Övriga avsättningar	2
<b>Summa avsättningar</b>	<b>4 157</b>
<b>Skulder</b>	
Långfristiga skulder	420
Kortfristiga skulder	2 360
Kortfristig upplåning	200
<b>Summa skulder</b>	<b>2 980</b>
<b>SUMMA SKULDER OCH EK</b>	<b>10 249</b>

## Budget för centrala anslag

Delar av regionstyrelsens budget utgörs av centrala anslag för hela Region Värmland.

Anslag (tkr)	
	Budget 2022
Pensionskostnader*	840 000
Styrelsens förfogande	82 000

\*Inklusive löneskatt, avtalsförsäkringar

### PRINCIPER FÖR BERÄKNING AV ANSLAG TILL FÖRTROENDEMANNABUDGET

För den politiska organisationen utgör en mandatperiod en helhet. Det politiska arbetet kan ha olika karaktär och bedrivs med olika intensitet över mandatperioden. Normalt intensifieras det politiska arbetet i slutet av en mandatperiod inför ett nytt val. Mot denna bakgrund är det rimligt att anslaget för partiresursen kan variera mellan åren under mandatperioden.

Vid ingången av varje mandatperiod bör därför anslaget för hela mandatperiodens kostnader gällande partiresurs beräknas och en fördelning av budgetmedlen över perioden planeras. Dessa beräkningar utgör sedan en grund för den årliga beredningen av förtroendemannabudgeten tillsammans med andra parametrar som det ekonomiska läget.

Budget för partiresursen under mandatperioden 2019–2022	
2019	3 020 000 kr
2020	2 020 000 kr
2021	2 020 000 kr
2022	5 020 000 kr
<b>Totalt</b>	<b>12 080 000 kr</b>

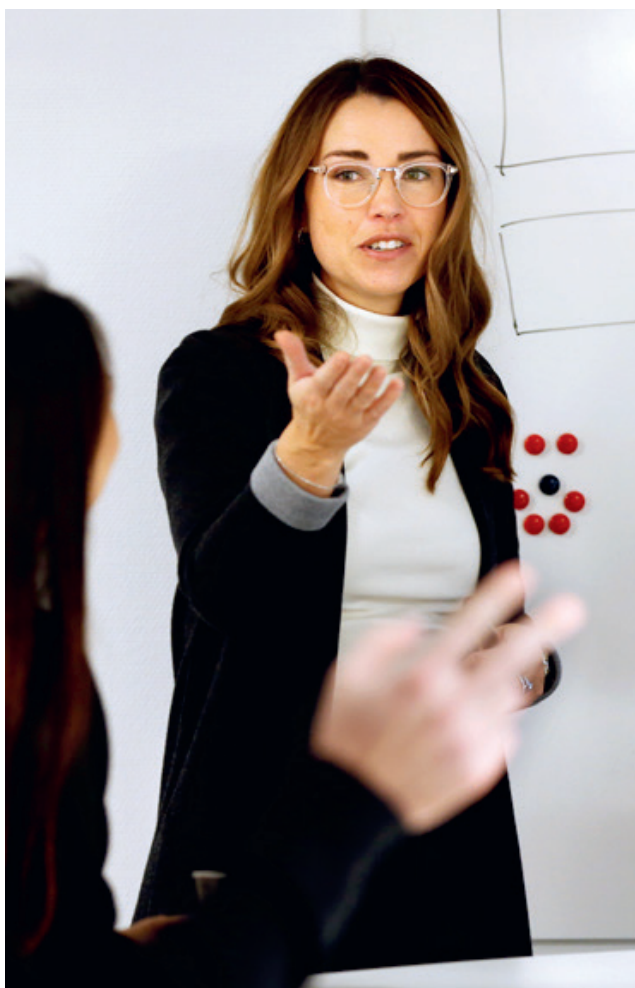


**Budget för förtroendevalda 2022**

<b>Budget för förtroendevalda 2022</b>		
<b>Ansvarsenhet</b>	<b>2022</b>	<b>2021</b>
<b>Total budget</b>	<b>44 300 000</b>	<b>41 300 000</b>
Regionfullmäktige	5 810 000	5 810 000
– varav Demokratiberedning	260 000	260 000
Regionstyrelse	2 790 000	2 790 000
Regionråd	7 340 000	7 340 000
Patientnämnd	870 000	870 000
Samverkansorgan	190 000	190 000
Partiresurs	5 020 000	2 020 000
Kost- och servicenämnd	80 000	80 000
Hjälpmedelsnämnd	180 000	180 000
Hälsa- och sjukvårdsnämnd	2 440 000	2 440 000
– varav Tandvårdsutskott	155 000	155 000
Regional utvecklingsnämnd	1 880 000	1 880 000
Kultur- och bildningsnämnd	1 580 000	1 580 000
Kollektivtrafiknämnd	1 580 000	1 580 000
– varav Trafikutskott	155 000	155 000
Partistöd	8 900 000	8 900 000
Politiska ungdomsorganisationer	1 340 000	1 340 000
Politiska sekreterare	3 949 520	3 949 520
Kurser och konferenser	350 000	350 000

# Planering och uppföljning

Region Värmland styrs av mål och ramar. Denna styrning är en planeringsorienterad modell, vilket innebär en central planering där regionfullmäktige fattar beslut om mål och budget på övergripande nivå, inklusive nämndnivå.



Regionstyrelsen och övriga nämnder ska löpande följa verksamheten genom månadsrapporter från förvaltningen. Efter augusti ska regionstyrelsen lämna en delårsrapport och för helåret en årsredovisning till regionfullmäktige. I delårsrapporten och årsredovisningen ska återrapporteringen spegla regionfullmäktiges uppdrag och mål per nämnd. Bedömning av måluppfyllelsen för effektmål görs i årsredovisningen. I delårsredovisningen görs endast en prognos av måluppfyllelse för helåret. Bedömningen av måluppfyllelse baseras på effektmåls indikatorers utfall i förhållande till indikatornivåer, redovisning av aktiviteter och insatser samt bidrag från måluppfyllelse av nämndernas resultatmål. Hänsyn vid rapporteringen behöver också tas till påverkan från externa faktorer och eventuella justeringar av uppdrag. Därtill kan kompletterande material, exempelvis utifrån nationella uppföljningar, bli del av den samlade rapporteringen.

## Uppföljningsplan för regionfullmäktige 2022

Regionfullmäktiges mätplan omfattar för respektive effektmål ett antal centrala indikatorer. I delårsrapport och årsredovisning ska indikatorerna inom respektive fokusområde redovisas. Indikatorernas indikatornivå beskriver den nivå eller riktning indikatorns värde ska ha nått för att visa ett positivt bidrag till målet. När indikatornivån beskrivs som ökande eller minskande, görs jämförelse med utfallet för senast jämförbara period och förändringen ska vara i den angivna riktningen för att ha ett positivt bidrag till målet.

Indikatorernas frekvens anger om nya resultat eller utfall för indikatorn kan redovisas i delårsredovisningen och årsredovisningen (delår), eller endast i årsredovisningen (helår).



Effekt mål	Indikator	Indikatornivå	Frekvens	Källa
<b>Trygga och nöjda invånare</b>	Andel i befolkningen som har stort eller mycket stort förtroende för hälso- och sjukvården i sin helhet	Ökande	Helår	Hälso- och sjukvårdsbarometern
	Andel av allmänheten som instämmer i påståendet <i>Det känns tryggt att resa med kollektivtrafiken i Värmland</i>	Ökande	Helår	Kollektivtrafikbarometern
<b>Attraktivt och hållbart Värmland</b>	Inrikes flyttnetto	Ökande	Helår	SCB
	Inköpsandel närproducerade livsmedel	Ökande (mål 2024= minst 30%)	Helår	Egen uppföljning
	Inköpsandel ekologiska livsmedel	Ökande (mål 2024= minst 50%)	Helår	Egen uppföljning
<b>God, jämlik och jämställd hälsa</b>	Andel medicinska bedömningar i primärvård inom tre dagar	Ökande	Delår	Väntetider i vården
	Andel i befolkningen som uppfattar att vård ges på lika villkor	Ökande	Helår	Hälso- och sjukvårdsbarometern
	Förekomst av antibiotikabehandling i öppen vård	Högst 250 recept per 1000 invånare	Helår	Vården i siffror
<b>Hållbar organisation – Hållbart arbetsliv</b>	Hållbart medarbetarengagemang – (HME) totalindex	Ökande	Helår	Medarbetarenkät
	Omsättning chefer – andel unika individer som innehar ett chefsuppdrag vid mätillfälle december 2022 och december 2021 av samtliga anställda chefer	90 % är anställda vid båda mätillfällen	Helår	Egen uppföljning
<b>Hållbar organisation – Ekonomi i balans</b>	Nettokostnad mot budget	Beslutad nettokostnadsram	Delår	Raindance
	Nettokostnadernas andel av skatteintäkter och generella statsbidrag	98 %	Helår	Raindance
	Soliditet	Ökande (positiv soliditet 2026)	Helår	Raindance
<b>Hållbar organisation – Minskat miljöavtryck</b>	Materialåtervinningsgrad	Ökande	Helår	Egen uppföljning
	Mängd köpt energi/kvm och år	Minskande (mål 2024=135 kWh/kvm och år)	Helår	Egen uppföljning
<b>Hållbar organisation – Respektfulla möten</b>	Index för dimensionen <i>Respekt och bemötande</i> i primärvård	Ökande	Helår	Nationell Patientenkät
	Kundlojalitet (Net promoter score)	Ökande	Helår	Kollektivtrafikbarometern
	Antal klagomål på hälso- och sjukvård och tandvård inkomna till patientnämnden som besvaras inom fyra veckor.	Ökande	Helår	Egen uppföljning

## Internkontroll

Internkontroll är en process, ett medel för att nå måluppfyllelse. Internkontroll kan endast ge en rimlig försäkran, inte absolut säkerhet. Den interna kontrollen innebär att på en rimlig nivå säkerställa att:

- Verksamheter lever upp till fastställda mål, bedrivs med god kvalitet och på ett kostnadseffektivt sätt, det vill säga med god ekonomisk hushållning.
- Informationen om verksamheten och den finansiella rapporteringen är ändamålsenlig, tillförlitlig och tillräcklig.
- Lagar, regler och riktlinjer följs.

Regionstyrelsen har ansvar för att se till att det finns en tillräcklig internkontroll. I detta ligger ett ansvar att säkerställa att ett internkontrollsystem finns inom Region Värmland och att systemet utvecklas utifrån regionens behov av kontroll. Regionstyrelsen fastställer årligen en internkontrollplan som innehåller regionövergripande kontrollmoment. Styrelsen ska årligen informera regionfullmäktige om organisationens samlade arbete med internkontroll.

Bilaga: Regionfullmäktiges presidiums beredning av revisorernas budget



**REVISORERNA**  
Handläggare  
Karin Selander

Datum  
2021-03-25  
Direktelefon  
010-831 54 60

Vår beteckning  
Rev/21012  
Er datum Er beteckning

Region Värmland

## Förslag till budget år 2022 för regionens revisorer

Regionens revisorer överlämnar härmed förslag till budget för verksamhetsåret 2022.

Kommunallagen ger grundförutsättningarna för revisorernas arbete. I lagen föreskrivs att revisorerna årligen, och i den omfattning som följer av god revisionssed, ska granska all verksamhet. Det reglemente som regionfullmäktige fastställt ger även det viktiga utgångspunkter för revisorernas granskningsarbete.

Revisorernas granskning ska inriktas mot att pröva om regionen sköts på ett ändamålsenligt och från ekonomisk synpunkt tillfredsställande sätt, om räkenskaperna är rättvisande och om den interna kontrollen är tillräcklig. Allt granskningsarbete ligger till grund för revisorernas revisionsberättelse till regionfullmäktige, i vilken revisorerna tillstyrker eller avstyrker ansvarsfrihet för styrelser och nämnder. Revisorernas granskning ska också bidra till verksamhetsutvecklingen. I enlighet med kommunallagen ska revisorerna i samband med granskning av delårsrapport och årsredovisning bedöma i vilken mån de av fullmäktige fastställda målen uppfylls.

Revisorerna beslutar självständigt om granskningsarbetets omfattning och inriktning. Årets granskning redovisas i en revisionsplan, som baseras på en granskningsstrategi och en årlig riskbedömning. Styrning, uppföljning och intern kontroll har varit viktiga områden för granskning under de senaste åren.

Enligt kommunallagen ska revisorerna biträdas av sakkunniga. Sakkunnigstödet omfattar det egna revisionskontoret med fyra revisorstjänster samt upphandlat stöd från olika revisionsbyråer. Revisorerna avser att även under det kommande verksamhetsåret organisera sakkunnigstödet genom en kombination av eget revisionskontor och upphandlade revisionstjänster. Det be-

REGION VÄRMLAND

2

gärda anslaget uppgår till 7 000 000 kronor, vilket är oförändrat jämfört med 2021 års budgetbeslut.

Enligt vad som redovisas ovan föreslår regionens revisorer

att 7 000 000 kronor anvisas för regionens revisorer för verksamhetsåret 2022.

För revisorerna

Ingela Wretling  
Ordförande

Kristina Bengtsson Nilsson  
Vice ordförande



[regionvarmland.se](http://regionvarmland.se)