



ÖVERGRIPANDE KONSTPROGRAM NYA CSK

1. INLEDNING

1.2 Syfte

1.3 Visioner och mål

2. BAKGRUND NYA CSK

2.2 Styrande dokument och riktlinjer

2.3 Fastighetsutvecklingsplan

2.4 Värdegrund

2.5 Barnkonventionen

2.6 Kultur och hälsa

3. KONSTNÄRLIG GESTALTNING NYA CSK

3.2 Attraktivitet och värde

3.3 Konst i vårdmiljö

3.4 Fokus

3.5 Platser för byggnadsanknuten konst

3.6 Permanenta/tillfälliga omflyttningar

3.7 Ersättning fri och flexibel utställningsyta

4. GENOMFÖRANDE KONSTNÄRLIG GESTALTNING

4.2 Arbetsprocess

4.3 Tidplan, exempel

4.4 Ekonomi

4.5 Byggetapper

4.6 Delprogram - uppdragsbeskrivning

5. BILAGOR

1. INLEDNING

Konstenheten - Region Värmland arbetar aktivt med konstnärlig gestaltning av våra gemensamma rum, där konstverk bidrar till en god och berikad vårdmiljö. På CSK idag finns många fina lokaler och mycket bra konst. I de stora omvandlingar som sjukhusområdet står inför kan konsten fungera som brygga och förbinda det nya med det gamla. De nya lokalernas konstnärliga gestaltning ska spegla vår samtid och också förena samtiden med såväl historien som framtiden. Riktningen för den konstnärliga gestaltningen kommer att tas ut med ledord som hållbarhet, mångfald, nyfikenhet och förändring.



1.2 Syfte

Konstprogrammet ger en övergripande uppdragsbeskrivning för de konstnärer som tilldelas gestaltungsuppdrag samtidigt som det fungerar som ett underlag och vägledning för konstprojektets beställare och andra involverade i projektet. Konstprogrammet är ett levande arbetsdokument som löpande kan ändras. Det är en övergripande vision för den konstnärliga gestaltningen både i yttre och inre miljön. Konstprogrammet kan fungera som checklista i samband med planering, byggande och förvaltning i projektets olika etapper.

1.3 Visioner och mål

Strävan ska genomgående vara att uppnå medveten helhet och kvalitet. De konstnärliga gestaltningarna ska bidra till att skapa känslor av stimulans och komplexitet samt upplevelser av samband och sammanhang. Målet är att integrera god spridning av olika samtida konstnärliga uttryck, att konsten ska bidra till mångfald ur olika infallsvinklar och öppna upp för nya personliga och allmängiltiga berättelser. De konstnärliga gestaltningarna ska ta avstamp i vår samtid men också hålla över tid. Den konstnärliga gestaltningen ska integreras och samspela med den arkitektoniska utformningen. Ambitionen med arbetet kring konsten är att skapa genomtänkt gestaltning med omtanke om hela sjukhusområdet, förhöja upplevelser av miljön och ge karaktär åt hela sjukhuset. Varje medborgare, varje besökare, patient, personal och anhörig ska ges möjlighet att se och uppleva konst i olika former.

2. BAKGRUND NYA CSK

Med start under 2024 kommer Centralsjukhuset i Karlstad byggas om och till under ett arbete som kommer pågå i cirka 15 års tid. Det framtida Centralsjukhuset väntas stå klart runt år 2036. Om- och tillbyggnationen av Centralsjukhuset i Karlstad är politiskt beslutad. År 2020 anslog regionfullmäktige sju miljarder kronor till ombyggnationsetapp 1 och 2.

Arbetet med Nya CSK pågår i flera spår. Inom hälso- och sjukvården pågår verksamhetsutveckling för flera verksamheter. Syftet är att titta på nuvarande arbetssätt, och vad som kan förbättras utifrån nya lokaler och identifierade förbättringsområden.

2.2 Styrande dokument och riktlinjer

För framtagningen av programhandlingen och gestaltungsprogrammet har det funnits flera styrande dokument. Dessa finns dels i form av allmänna lagar, byggregler och normer för sjukvård och offentliga byggnader, dels i form av projektspecifika krav, planer och beslut. Till detta tillkommer även Region Värmlands egna standarder för utveckling av vårdmiljöer. Bland de styrande dokument som programhandlingen och gestaltungsprogrammet förhåller sig till finns:

- Översiktsplan (2012)
- Detaljplan (1931/1982)
- Fastighetsutvecklingsplan, FUP (2020)
- Lokalförsörjningsplan, LFP (2020)
- Regionens miljöstrategi (2017-2020)
- Miljöbyggnad 3.0 nybyggnad (2017)
- Det robusta sjukhuset (2008)
- Parkeringsnorm för Karlstad kommun (2016)
- Parkeringsutredning, parkeringshus norr (2020)
- Program för yttre miljö (1999)
- Tillgängliga och användbara miljöer, Västra Götalandsregionen (2018)
- Den goda vårdavdelningen (2019)
- Administrativa arbetsplatser i vården och dess förvaltningar (2015)
- Högteknologiska vårdmiljöer OP + IVA (2011)
- LiV gestaltungsprogram (2015)
- LiV standard för bygg (2017)
- Byggegenskap och vårdhygien, BOV (2016)
- Gränsdragningslista konst/bygg (2023)

2.3 Fastighetsutvecklingsplan

I fastighetsutvecklingsplanen (FUP) 2020.04.21 beskrivs CSK's struktur, karaktärisering, gestaltning, hållbarhet och konst samt viktiga principer som bör präglade framtida byggnader.

Enligt FUP bör följande principer vara vägledande inför gestaltningen av nya byggnader på CSK:

- De tydliga byggnadsriktningarna och det omsorgsfulla tegelarbetet ska präglade CSK.
- Fönsterband kan ge en mer flexibel byggnad över tid och ska användas där detta är av stor vikt.
- Invändiga stråk ska vara tydliga och vackert formgivna så att alla kan orientera sig.
- Det är av stor vikt att vackra och hållbara material används i stråken.
- Gårdsrummen ska utformas för att ge en grön rytm till rörelsen genom byggnader och förbindelsegångar.
- Förbindelsegångar ska utformas med stor andel glas för att ge ett lättare intryck.
- Hållbarhet ska genomsyra gestaltning och projektering.
- Konsten ska samspela med arkitekturen och landskapet.

2.4 Värdegrund

Vår värdegrund förenar oss som arbetar inom Region Värmland. Den är gemensam för alla verksamheter och anger riktningen mot vår vision. Den vägleder oss i vardagen och ger riktlinjer för vårt beteende och våra beslut.

För alla i Värmland. Vi är till för att alla i Värmland ska må bra och för att vår region ska vara attraktiv och konkurrenskraftig.

Tillsammans. Tillsammans blir vi bättre. Därför respekterar vi varandras arbete, ser vår roll i helheten, samarbetar och förstår att alla är viktiga. Olikheter berikar och utvecklar oss – ökad mångfald, jämlikhet och jämställdhet breddar våra perspektiv. Vi lyssnar, är lättillgängliga och kommunicerar tydligt. För oss är god kommunikation alltid schyst och inkluderande.

Framåt. Vi strävar alltid efter att bli bättre. Därför är vi nyfikna, lyhörda och öppna för nya idéer. Vi förstår att vi måste vara handlingskraftiga och modiga, men aldrig dumdristiga. Därför lär vi av det vi gör bra, men också av det som blir mindre bra. Vi vill bidra till ett Värmland där alla ges förutsättningar till ett gott liv, nu och i framtiden, och där invånarna har tillit och förtroende för vårt arbete. Det gör vi genom att prioritera ekonomisk, social och miljömässig hållbarhet och ett förhållningssätt som bygger på inkludering och respekt.

Vi bryr oss. Vi är engagerade i det vi gör, tar ansvar och använder vår kunskap, känsla och kompetens för att göra skillnad. Respekten för allas lika och okränkbara värde oavsett ålder, kön, etnisk tillhörighet, sexuell läggning, religion, funktionsnedsättning, könsöverskridande identitet, social situation eller bostadsort är fundamental – därför uppträder vi alltid respektfullt och professionellt.

Kvalitet. Vår verksamhet kännetecknas av kunskap och kvalitet. Vi tar ansvar för att nå goda resultat genom att ha helhetssyn, vara kostnadseffektiva och ständigt utveckla vår kompetens och våra arbetssätt. Ett engagerat medarbetar- och ledarskap skapar förutsättningar för att vi tillsammans når våra mål.

2.5 Barnkonventionen

Den 1 januari 2020 blev FN:s konvention om barnets rättigheter svensk lag. Dessutom har det beslutats om fortsatt transformering av barnkonventionen i andra lagar, så att relevanta lagar ändras och anpassas till konventionens bestämmelser.

Konventionen är ett rättsligt avtal som slår fast att varje enskilt barn är en individ med egna rättigheter. Region Värmland ska förverkliga barnkonventionen. I arbetet för att skapa ett vårdutbud som bidrar till en trygg livssituation för föräldrar, barn och unga i Värmland ska det finnas ett tydligt barnperspektiv där barnets rättigheter tas tillvara.

2.6 Kultur och hälsa

Kulturen är central för livskvalitet och folkhälsa. Kulturen ger oss upplevelser av sammanhang och mening, kan förebygga ohälsa och öka vår beredskap att möta livets utmaningar.

Området kultur och hälsa är tvärasektionellt och berör kultursektor, hälso- och sjukvård, folkhälsa, social omsorg och utbildningssektor.

Representanter från Karlstads universitet, Region Värmland och Karlstads kommun arbetar strategiskt med att samverka kring kultur och hälsa. Området kultur och hälsa belyses också i Värmlands kulturplan samt Region Värmlands folkhälsoplan.

3. KONSTNÄRLIG GESTALTNING NYA CSK



3.2 Attraktivitet och värde

En omsorgsfullt utformad miljö, en stimulerande och intressant omgivning, bidrar till en plats attraktivitet och genererar därmed resurser, såväl ekonomiska som sociala.

Vårdmiljöer kan utvecklas under processledning av konstnärer. Arbetet med offentlig konst bidrar till samhällsutvecklingen redan genom själva konstprocessen. Konst och konstnärliga processer är viktiga för att stimulera ett kreativt innovationsklimat, vilket är en av anledningarna till att många forskare och produktutvecklare idag arbetar med konstnärer som partners. På samma sätt bidrar konstnärliga perspektiv och arbetsprocesser till innovation i det framtidsprojekt som ett samhällsbygge är.

Konst bidrar till att göra en plats unik. Det är en stor kvalitet, oavsett om det handlar om storskaliga boendemiljöer eller om detaljer. Konsten kan ta vara på både platsens historia, dess utveckling och de värden och styrkor som finns där idag. Konsten har genom historien ofta varit ett sätt att markera värde, att visa på betydelsen av en plats. Genom att agera visionärt och visa ambition för vi fram och höjer Värmland.

3.3 Konst i vårdmiljö

Hur regionens offentliga rum utformas är av stor betydelse för hur medborgare, personal, vårdtagare och besökare trivs och uppfattar regionens vårdmiljö. Den offentliga konsten är invånarnas gemensamma egendom. Konst skapar sinnliga upplevelser och rikare gemensamma rum. Den kan bidra till nya perspektiv, innovationskraft och att fler får vara med och påverka sin livsmiljö. Kort sagt, till ett mer hållbart samhälle.

Konst är en dynamisk, utmanande och obunden kraft med yttrandefriheten som grund. Till den offentliga konstens största kvaliteter hör att den kan tilltala oss ordlöst och direkt. Det går också att säga att konst talar genom tid och rum. Konst är intimt förknippad med vad det innebär att vara människa. Den spelar en viktig roll för hur vi förstår vår tillvaro och historia, och hjälper

oss att reflektera kring hur människor tänkt före oss. Ny konst tillför möjligheter att möta oss själva och varandra här och nu, och kommer i framtiden att berätta något om vår samtid för framtida generationer. De samtal som konst bidrar till kan öka vår förståelse för varandra, och vår respekt för andras åsikter. Den offentliga konsten är därför en hörnpelare i ett demokratiskt samhälle.

Synen på vård, läkande och hälsa är i förändring. Konst befinner sig ständigt i en skärningspunkt mellan, samhälle, kultur och natur och kan på så vis fungera som en kommunikativ, genererande och stimulerande faktor i vårdmiljön. Den kommunicerar på flera nivåer och berör människor ur flera infallsvinklar.

Konst bidrar till att miljön blir tilltalande, stimulerande och också mänsklig för besökare, vårdtagare och personal. Konsten kan förstärka och förtydliga en miljö. Den kan skapa betydelsefulla möten och vara orienteringspunkter i sjukhus och andra stora lokaler. Konsten kan samverka med arkitektur, inredning och design eller existera helt för sig själv. Den kan också användas i pedagogiska och hälsofrämjande processer i vårdmiljön.

3.3 Fokus

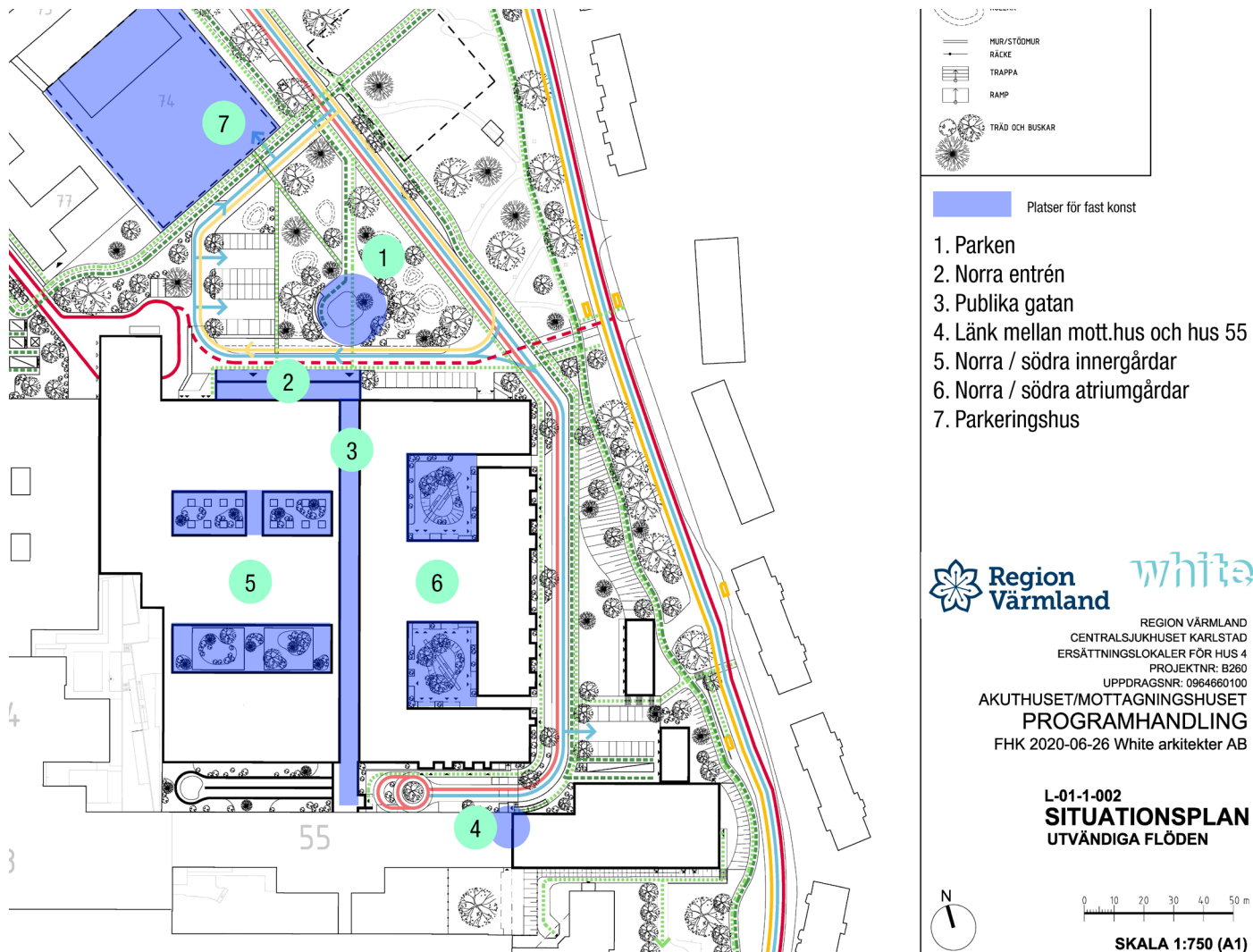
De stora insatserna kommer att riktas mot strategiska platser såsom entréer, huvudstråk och innergårdar. Genom att delta i tidiga skeden i planeringen säkrar Konstenheten att den konstnärliga gestaltningen får de bästa förutsättningarna.

Det finns en ambition om att i en eller flera konstnärliga processer knyta an till en av programhandlingens övergripande gestaltungsprinciper - återbruk.

I de olika etapperna definierar Konstenheten mer detaljerade förutsättningar och möjligheter för konstnärlig gestaltning. Varefter mer precisa platser identifieras tas specifika kriterier fram. Vissa konstnärliga gestaltningar kan vara flexibla. Fokus för konstnärlig gestaltning kommer också att läggas på hisshallar, trapphallar och bildskärmar.

3.4 Platser för byggnadsanknuten konst

Följande platser har identifierats för arbetet med fast konstnärlig gestaltning.



1. Parken



2. Norra entrén



3. Publika gatan



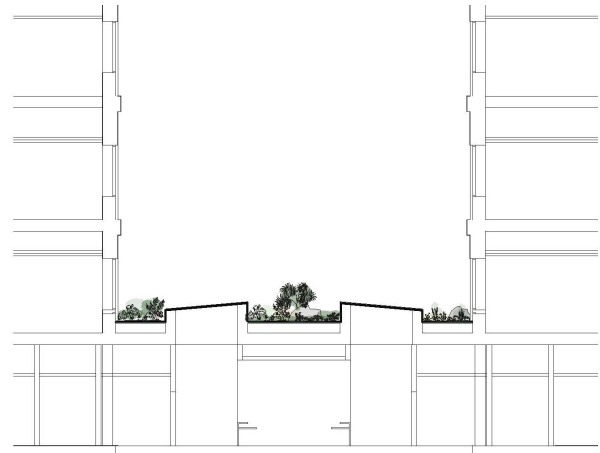
4. Länk mellan mottagningshus och hus 55



5. Norra / södra innergårdar

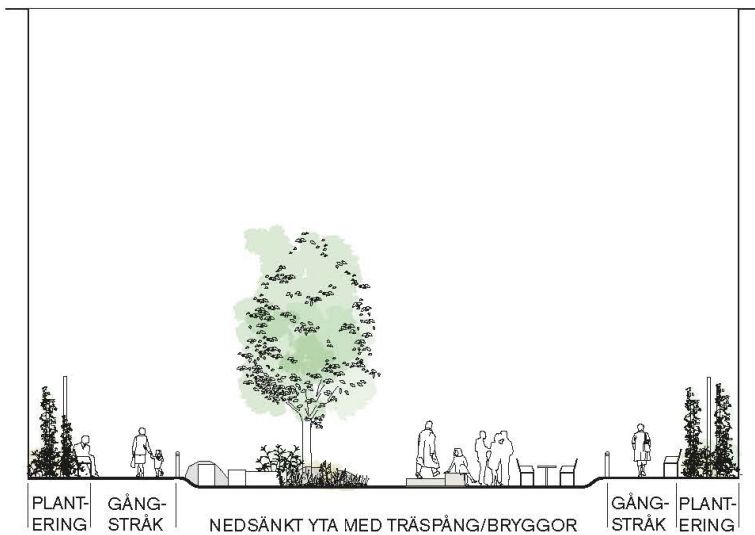


SEKTION J-J



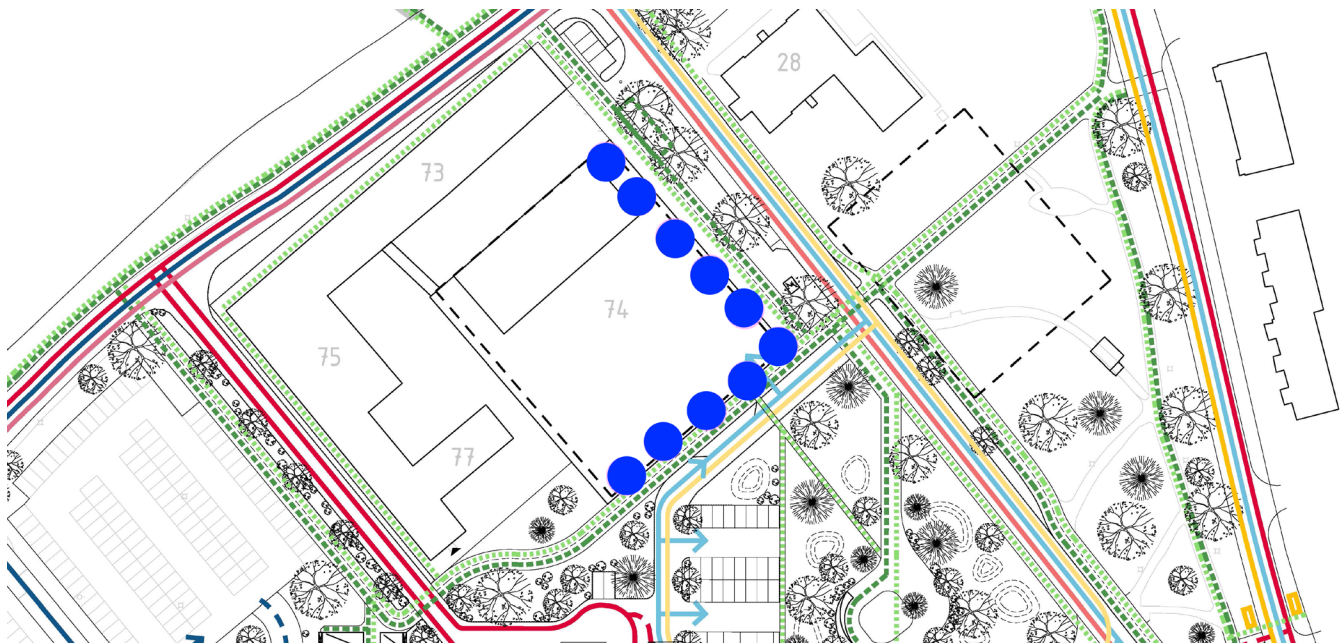
SEKTION K-K

6. Norra / södra atriumgårdar



SEKTION D-D ATRIUMGÅRD

7. Parkeringshus



3.5 Permanenta/tillfälliga omflyttningar



En del långsiktiga flyttar och en del tillfälliga evakueringar kommer vara aktuella. Eftersom sjukhusomtomten är begränsad behöver vissa befintliga byggnader rivas för att ge plats åt nya. Det innebär att verksamheter som finns i byggnader som ska rivas behöver flytta till tillfälligt i väntan på att deras permanenta lokaler på det framtida sjukhuset färdigställs. En flytt till tillfälliga lokaler kallas evakuering. Anledningen till att evakueringar genomförs är att all vårdverksamhet ska upprätthållas under byggtiden.

Kostnader för hantering av konst i samband med flyttar och evakueringar, utgår från kommande projektering och beslutsunderlag. Så som kostnader för nedmontering, förvaring och nyplacering av fasta verk.

3.6 Ersättning fri och flexibel utställningsyta

Sedan 2015 driver konstenheten i Region Värmland Konsthall Spisrummet. En konsthall mitt på centralsjukhuset i Karlstad. Den enda i sin sort i Sverige. Rummet har blivit en oas på sjukhuset – för alla. Hit kommer patienter och anhöriga och personal. Konsthallen lockar även besökare vars enda ärende är att se de aktuella utställningarna. Här är det alltid öppet. För allmänheten gäller samma öppettider som sjukhuset och för ineliggande patienter och kvälls- och nattpersonal är hallen öppen dygnet runt.

I huvudsak visas konst ur regionens konstsamling och detta är en av konsthallens fyra huvudfunktioner, att lyfta, öppna upp och tillgängliggöra fler delar av vår gemensamma konstsamling.

Det finns ytterligare tre huvudspår i verksamheten:

- Fler medborgare ges möjlighet att uppleva konst. Många som inte vanligtvis söker sig till konstartenor vistas här och det är en av Konsthallens största tillgångar. Tröskeln är bokstavligen och bildligt talat väldigt låg.
- Konsthallen fungerar som en fristad, en hälsofrämjande miljö. I konsthallen ges alla utrymme för andrum och eftertanke. Konsten kan bidra till att spegla och bearbeta det de är med om. Eller kanske söker de distraktion, att tänka på annat än det de är på sjukhuset för.
- Arbetstillfällen för konstnärer med värmlandsanknytning skapas. Genom uppdrag att kurera och sätta samman utställningar samt genom årlig presentation av Årets konstnärskap uppmärksammas och ersätts värmlandskonstnärer.

Nu behöver vi identifiera och anpassa lämplig plats för liknande verksamhet i framtiden. En fri och flexibel utställningsyta. Konsthall Spisrummet förhöjer och berikar centralsjukhuset i Karlstad på många olika plan. Vi vill ta med oss allt detta in i Nya CSK!

4. GENOMFÖRANDE KONSTNÄRLIG GESTALTNING

Förutsättningarna för konstnärliga gestaltningen planeras i ett tidigt skede tillsammans med lokalplanerare, förvaltare, arkitekt och representanter från verksamheten. Utifrån projektets karaktär sammansätter konstenheten en konstgrupp. Konstenheten, som övriga Region Värmland, följer lagar och regler rörande upphandlingsförfarande. Konstnärens uppdrag regleras genom ömsesidigt avtal mellan konstnären och uppdragsgivaren Region Värmland. I avtalet fastställs datum för produktion, montage samt slutbesiktning och underhållsplan. Konstnärlig kvalitet samt hållbarhet i uttryck och material säkras genom god balans mellan sakkunnig kompetens i arbetsprocess vid urvalet.



4.2 Arbetsprocess

1. Konsten integreras i byggprocess genom hela arbetet med konst.
2. Beslut om genomförandeprocess tas i organisationen.
3. Konstenheten utvecklar uppdragsbeskrivning och gränsdragningslista.
4. Konstenheten, tillsammans med upphandlingsenheten, utformar och annonserar utlysning gällande konstnärlig gestaltning.
5. Konstenheten gör ett första urval av kvalificerade intresseanmälningar.
6. Konstgruppen utökas.
7. Konstgruppen förordar konstnärer för skissuppdrag, baserat på kriterier i utlysning.
8. Avtal skissuppdrag.
9. De utvalda konstnärerna påbörjar sitt skissarbete.
10. Beslut om genomförande bereds av konstgrupp och tas av konstenheten.
11. Kontrakt – produktionstid.
12. Konstenheten har nära dialog med konstnär, byggchef, byggledning och arkitekt under process. Detta är nödvändigt för att konstverken och dess omgivning ska integrera på bästa sätt.
13. Montering görs upphandlat byggbolag i samarbete med konstnär och konstenheten.
14. Efter montering av verk görs en besiktning tillsammans med byggbolag, konstnär, konstenheten och förvaltare.
15. En underhållsplan görs av konstnären.
16. När verket är färdigställt kan konstverket invigas och konstnären överlämnar det till Region Värmland. Region Värmland kommer att äga verket och det kommer att förvaltas av Regionsfastigheter.
17. Hela processen dokumenteras.

4.3 Tidplan, exempel

1. Konstprogram, hösten 2022.
2. Beslut konstprogram, uppdragsbeskrivning och gränsdragningsbeskrivning.
3. Utlysningsperiod, ca. 2 månader.
4. Arbetsgrupp.
5. Urval skiss, ca. 1 månad.
6. Beslut - avtal skrivs, ca. 2 veckor.
7. Skissarbete konstnärer, 2–6 månader.
8. Arbetsgrupp - genomförandebeslut, 2–4 veckor.
9. Platsträff.
10. Produktionstid, enligt byggtidplan.
11. Montering, enligt byggtidplan.
12. Överlämning - slutbesiktning, enligt byggtidplan.

4.4 Ekonomi

Det finns två olika typer av konstanslag/konstbudget i Region Värmland:

Driftbudget - lös konst

Inköp, ramning och renovering av konst, för den löpande driften i befintliga lokaler.

Investeringsbudget – fast konst

Med fast konstnärlig gestaltning menas att konsten är platsspecifik och/eller byggnadsintegrerad och är upphandlad via den särskilt avsatta budgeten vid om- eller nybyggnation. Finansiering av gestaltungsuppdrag görs i regel med konstanslag ur ett projekts investeringsbudget. Enligt politiskt beslut finns vägledande belopp för inköp av konst baserat på antal kvadratmeter bruksarea. Vid ny- och ombyggnationer utreds behovet för konstnärlig gestaltning av konstenheten i samråd med Regionfastigheter.

Platsspecifik konst anskaffas i samband med investeringsprojekten. Belopp för konstnärlig gestaltning räknas fram enligt Regionstyrelsens beslut RS/210 956:

- De vägledande beloppen för konstnärlig gestaltning ska vara 200 kr/kvm BRA vid nybyggnation och 100 kr/kvm BRA vid ombyggnation samt vid större förhyrningar.
- Beloppen räknas fram i investeringsprojekten och hanteras av konstenheten på bästa sätt.
- De framräknade beloppen ska användas för själva konstverken. Kostnader för installation och montering belastar inte beloppet för konstnärlig gestaltning.
- Beloppen kan omfördelas mellan projekten om konstenheten finner det lämpligt.
- Region Värmland anslår medel för konstnärlig gestaltning till projektet Nya CSK, etapp 1, i enlighet med den riktlinje som finns beslutad i RS. Nybyggnationer och permanenta ombyggnationer ingår i underlaget. Summan uppgår till 20 mnkr i 2020 års penningvärde. Utöver detta avsätts ca 20%, dvs 4 mnkr för installationskostnader. Denna kostnad belastar driftkontot för projektet.

Kostnader i samband med hantering av befintlig konst

Utöver konstanslagen uppstår kostnader kring hantering av konst i lokaler som berörs av förändringarna i Nya CSK projektet. Såsom nedmontering, omplacering och förvaring.

4.5 Byggetapper

Etapp 1

Delprojekt 1 - Mottagningshus

Identifiera platser för fast konstnärlig gestaltning. Arbeta med kollektioner för lös konstnärlig gestaltning.

Delprojekt 2 - P-hus / TFP

Identifiera behov av fast konstnärlig gestaltning.

Delprojekt 3 - Rivning (återbruk)

Flytt av befintlig fast konst etc. Konsthantering i samband med nedmontering.

Delprojekt 4 - Akuthus

Identifiera platser för fast konstnärlig gestaltning. Arbeta med kollektioner för lös konstnärlig gestaltning.

Delprojekt 5 - Ombyggnader

Konsthantering i samband med omflyttningar, rivningar och renoveringar.

En del långsiktiga flyttar och en del tillfälliga evakueringar kommer vara aktuella. Eftersom sjukhustomten är begränsad behöver vissa befintliga byggnader rivas för att ge plats åt nya. Det innebär att verksamheter som finns i byggnader som ska rivas behöver flytta tillfälligt i väntan på att deras permanenta lokaler på det framtida sjukhuset färdigställs. En flytt till tillfälliga lokaler kallas evakuering. Anledningen till att evakueringar genomförs är att all vårdverksamhet ska upprätthållas under byggtiden. Detta medför ökad arbetsbelastning i konstenhetens dagliga drift.

Etapp 2

Entréhus

Identifiera platser för fast konstnärlig gestaltning. Arbeta med kollektioner för lös konstnärlig gestaltning.

4.6 Delprojekt - uppdragsbeskrivningar

Uppdragsbeskrivningar, för delprojekten ovan, arbetas fram löpande.

Se bilagor under kapitel 5.

5. BILAGOR

1. Gränsdragningslista
2. Uppdragsbeskrivning - Delprojekt 1