



Regionplan och budget



För alla i Värmland



Tillsammans



Framåt



Vi bryr oss



Kvalitet

För alla i Värmland

Vi är till för att alla i Värmland ska må bra och för att vår region ska vara attraktiv och konkurrenskraftig.

Tillsammans

Tillsammans blir vi bättre. Därför respekterar vi varandras arbete, ser vår roll i helheten, samarbetar och förstår att alla är viktiga. Olikheter berikar och utvecklar oss – ökad mångfald, jämlikhet och jämställdhet breddar våra perspektiv. Vi lyssnar, är lättillgängliga och kommunicerar tydligt. För oss är god kommunikation alltid schyst och inkluderande.

Framåt

Vi strävar alltid efter att bli bättre. Därför är vi nyfikna, lyhörda och öppna för nya idéer. Vi förstår att vi måste vara handlingskraftiga och modiga, men aldrig dumdristiga. Därför lär vi av det vi gör bra, men också av det som blir mindre bra. Vi vill bidra till ett Värmland där alla ges förutsättningar till ett gott liv, nu och i framtiden, och där invånarna har tillit och förtroende för vårt arbete. Det gör vi genom att prioritera ekonomisk, social och miljömässig hållbarhet och ett förhållningssätt som bygger på inkludering och respekt.

Vi bryr oss

Vi är engagerade i det vi gör, tar ansvar och använder vår kunskap, känsla och kompetens för att göra skillnad. Respekten för allas lika och okränkbara värde oavsett ålder, kön, etnisk tillhörighet, sexuell läggning, religion, funktionsnedsättning, könsöverskridande identitet, social situation eller bostadsort är fundamental – därför uppträder vi alltid respektfullt och professionellt.

Kvalitet

Vår verksamhet kännetecknas av kunskap och kvalitet. Vi tar ansvar för att nå goda resultat genom att ha helhetssyn, vara kostnadseffektiva och ständigt utveckla vår kompetens och våra arbetssätt. Ett engagerat medarbetar- och ledarskap skapar förutsättningar för att vi tillsammans når våra mål.

Region Värmlands effektmål 2022

- Trygga och nöjda invånare
- Attraktivt och hållbart Värmland
- God, jämlik och *jämställd* hälsa
- Hållbar organisation

Planeringsförutsättningar 2022

- Verksamhetens intäkter
 - Skatteintäkter
 - Generella bidrag
 - Riktade statsbidrag
 - Finansiella intäkter och förändring pensioner
-

= budgetram att förhålla oss till

10 214 miljoner kronor

RS 25/5

RF 2/6 – beslut

Budgetberedningar under hösten

Skatteprognos – slutet på september

Ny helårsprognos efter T2

Beslut om reviderad budget i RF 8/12



Hälsa- och sjukvårdsnämndens plan 2022

Lena Gjevert
Hälsa- och sjukvårdsdirektör

God, jämlik och jämställd hälsa

Bästa vårdkvalitet och tillgänglig vård

- Hälsa- och sjukvårdsnämnden har två resultatmål som bidrar till regionens effektmål God, jämlik och jämställd hälsa. Resultatmålen är bästa vårdkvalitet och tillgänglig vård.
- Genom nämndens arbetssätt utvecklar vi hälso- och sjukvård samt tandvård i utvecklingsplanens inriktning.
- Resultaten uppnås genom personcentrerad vård, patientsäker vård, fortsatt utveckling av digitala tjänster och möten, vård på rätt vårdnivå, förebyggande och hälsofrämjande vård samt kunskapsbaserad vård och forskning.
- Stödverksamheten inom Regionservice bidrar till tillgänglig vård och hög produktion genom att stödja och underlätta för verksamheter att nå övergripande målsättningar.



Nämndens fokusområden för 2022

Nämnden har fem fokusområden där prioriterade uppdrag för förvaltningen beskrivs.

- Vård på lika villkor
- Utveckling av vården
- Psykisk hälsa
- Regional och lokal samverkan
- Forskning och kunskapsstyrning

Uppdrag inom fokusområdet Regional och lokal samverkan

- Sammanhållen vårdkedja för barn och unga med missbruk
- Stärka samverkan med Värmlands läns vårdförbund, samordningsförbunden och Nya Perspektiv
- Gemensamt med Värmlands kommuner fortsatt arbeta för omställning till Nära vård och tillsammans utveckla hälsa, vård och omsorg med utgångspunkt från den gemensamt framtagna målbilden och handlingsplanen.
- I delbetänkandet av utredningen God och nära vård SOU 2020:19 föreslås att regioner och kommuner för utformningen av hälso- och sjukvård på primärvårdsnivå ska upprätta en övergripande gemensam plan, ny bestämmelse i hälso- och sjukvårdslagen 1 januari 2023. (Koppling till utvecklingsplanen).

Uppdrag inom fokusområdet Utveckling av vården

- Stärka, utveckla och tydliggöra uppdrag för länets tre sjukhus
- Fortsatt utveckling av digitala vårdmöten
- Mobil och prehospital vård inklusive ambulansstillgängligheten i länet
- Utveckling av närsjukvård och rehabilitering
- Revidering av Utvecklingsplan för framtidens hälso- och sjukvård

Uppdrag inom fokusområden 2022

Psykisk hälsa

- Stärka första linjens/primärvårdens kompetens och förmåga att möta psykisk ohälsa och sjukdom
- Implementering av Plan för god psykisk hälsa

Vård på lika villkor

- Kompetenscentrum och mottagning för våldsutsatta
- Återställning av uppskjuten vård



Forskning och kunskapsstyrning

- Stärka kontakt och utveckla samverkan med Karlstads universitet
- Öka samverkan med Centrum för tjänsteforskning inom området hälsofrämjande och förebyggande samt medskapande patient
- Stärka den lokala kunskapsorganisationen i region Värmland



Regional utveckling

- Stärkt hållbar tillväxt och utveckling i hela Värmland

Uppdrag och ansvar

- Frågor som rör närings- och arbetslivets utveckling inklusive infrastruktur, forskning och innovation, kompetensförsörjning, arbetsmarknad, utbildning, jämställdhet och miljö.
- Ansvara för det statliga tillväxtuppdraget och besluta om stöd till utvecklingsprojekt samt fördela statliga medel till projekt och företagsstöd för regionalt tillväxtarbete.
- Uppgifter inom ramen för EU:s sammanhållningspolitik, t.ex. strukturfonder.
- Delstrategier eller handlingsplaner för att genomförande av den regionala utvecklingsstrategin.
- Upprätta förslag till länsplan för regional transportinfrastruktur samt löpande samordna och följa upp insatserna i länsplanen.



Fokusområden 2022

1. Samordna genomförandet av Värmlandsstrategin och ta fram **insatsplaner**.
2. **Omställning** av det värmländska näringslivet och arbetsmarknaden.
3. Prioritera satsningar för att hela Värmland ska kunna göra en snabb återhämtning efter **coronapandemin**.
4. Arbetet med **sammanhållningspolitiken** och relationen med Norge.
5. Vidareutveckla arbetet med **hållbar regional tillväxt**.
6. **Infrastruktur**: Oslo/Stockholm; underhåll, bredband och digitalisering.
7. Satsningar för att öka den värmländska **livsmedelsproduktionen**.
8. Satsningar för att stärka den värmländska **besöksnäringen**.
9. Gemensam **etableringsfunktion**?



Kultur och bildning

Värmlandsrådet 2021-06-18

Kultur och bildningsverksamheten innefattar Värmlands fem folkhögskolor, Kulturavdelningen och avdelningen Hållbar utveckling.

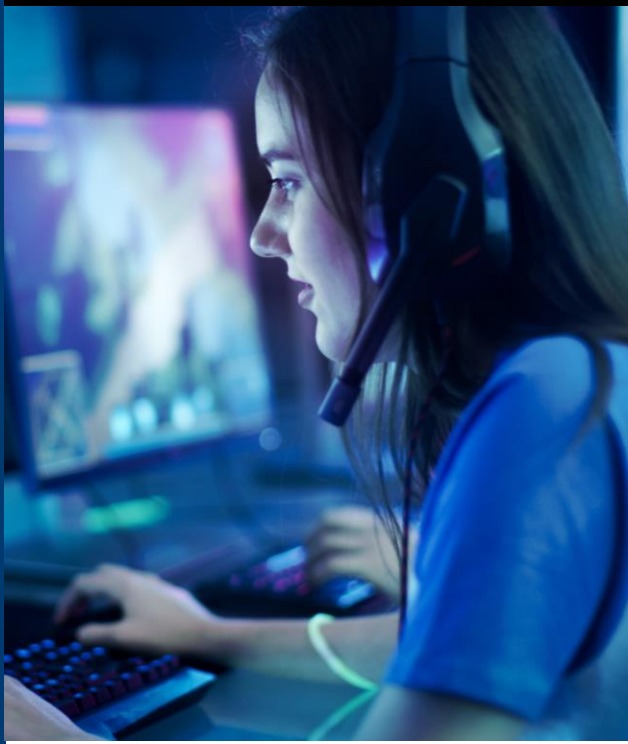
Det övergripande uppdraget är att

- bidra till ett brett och inkluderande kulturutbud av hög kvalitet
- ökad kunskap och bildning för personlig utveckling och delaktighet i samhället, samt
- stödja hållbar utveckling innefattande arbete i samverkan med andra samhällsaktörer för en god och jämlik hälsa.



Folkhögskolor

- Ingesund
- Kyrkerud
- Molkom
- Kristinehamn
- Klarälvdalen



Fokusområden folkhögskolorna

- Folkhögskolorna har tilldelats extraplatser 42 + 45 av FBR dessutom söks det ytterliga 13 extraplatser per skola.
- Utifrån pandemins effekter, med ökad arbetslöshet, är det särskilt viktigt att genom utbildningsinsatser verka för att fler stärker sin ställning på arbetsmarknaden.
- Detta sker i samverkan med kommuner, arbetsförmedling, näringsliv, civilsamhället m. fl.



Region
Värmland

Kulturavdelningen



Fokusområden Kulturavdelningen

- Stödja kultursektorns återstart när pandemin klingar av
- Värmlands kulturplan på remiss

Hållbar utveckling

Organiserad under verksamheten kultur- och bildning



Ekonomisk hållbarhet



Social hållbarhet



Ekologisk hållbarhet

Hållbar utveckling

Mänskliga rättigheter

Samhällsmedicin

Ledningsstöd

Innovation

Design

Folkhälsa

Miljö

Utveckling

Kunskapshöjande insatser | Metodstöd | Process- och projektledning | Strategier och planer
Analys och kartläggning | Utredningar och områdesspecifika satsningar | Stöd till organisationen och externa aktörer

Fokusområden Hållbar utveckling

- Skapa en stödstruktur för hållbarhetsfrågor där gemensamt lärande kring komplexa samhällsutmaningar står i centrum
- Ta vara på innovations- och transformationskraft till följd av pandemin
- Befolkningsundersökningar
- Folkhälsoplan och miljöplan
- Handlingsplaner inom barnrätt och funktionsrätt, goda matvanor och ökad fysisk aktivitet hos barn och unga, suicidprevention

Hur samskapar vi utvecklingen efter pandemin?



Verksamhetsområde Kollektivtrafik

18 juni 2021
Mattias Bergh

Coronapandemin

- Effekter
 - Resandet i linjetrafik har halverats
 - Sjukresorna är i nivå med 2019
 - Fortsatt utglesning i servicetrafikens fordon
 - Resurskrävande för verksamheten
- Återhämtning
 - Offensivt och proaktivt arbete blir viktigt
 - Möjligen förändrade resmönster
 - Ökat antal sjukresor när vården ska hantera köer driver kostnader



Trots pandemi nöjda resenärer

- Hela 76 procent av våra kunder är nöjda eller mycket nöjda med kollektivtrafiken i Värmland. (Rikssnittet är 61%)
- 94% av kunderna inom servicetrafiken är nöjda vilket också är högre än riksgenomsnittet
- Statistik från branschgemensam intervjuundersökning: Kollektivtrafikbarometern.



Branschen optimistisk

- 74% av kunderna vill återvända när restriktionerna upphör.
- 8 av 10 i Sverige har använt kollektivtrafiken under 2020.
- Nästan hälften minst en gång per månad.



Kollektivtrafiknämndens mål 2022

- God tillgänglighet och service
- Minskad miljö och klimatpåverkan.



Framåt

- Återta kollektivtrafikens marknadsandelar.
- Utveckla nya trafiksystem
- Förbättra digitala tjänster
- Utveckla Priser och produkter

Samskapande

- Tillsammans samskapar vi i Region Värmland efter pandemin
- Kultur och bildning – regional utveckling – kollektivtrafik med potential för nya synergier
- Samverkan mellan kommuner och Region en framgångsfaktor

