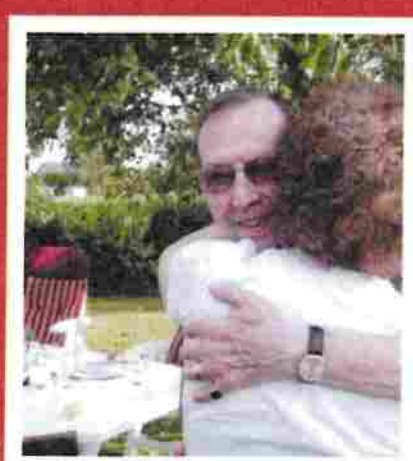
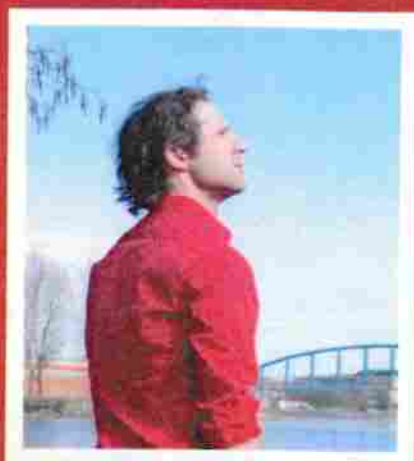
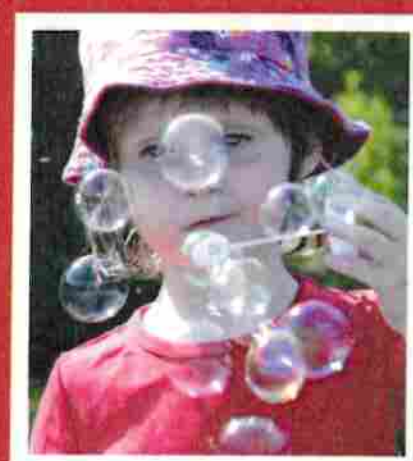
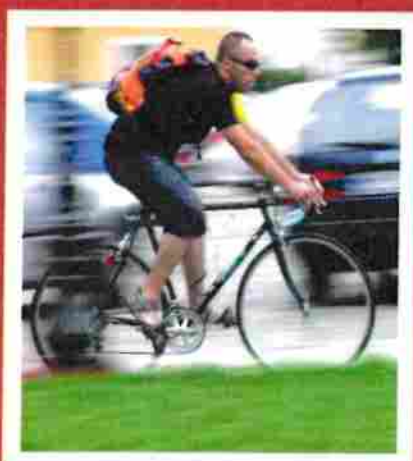


Nya perspektiv

Dokumentation från seminarium 5, 7-8 maj 2009



Den sårbara familjen

Psykisk ohälsa

Riskbruk och riskbeteende

Äldres hälsa

För värmlänningarnas bästa

Syftet med "Nya Perspektiv" är att främja samverkan, öka kunskapen om varandras förutsättningar och om den gemensamma befolkningens hälsa, behov och påverkansfaktorer, med fokus på fyra utmaningar.



Innehållsförteckning

Inledning	3
Nya Perspektiv för värmlänningarnas bästa	5-7
Framtidens utmaningar för samhället, barnen och deras familjer	8-9
De värmländska utmaningarna, mål för länets gemensamma åtaganden!	10-13
Att vara befolkningsföreträdare i prioriteringstider	14-15
Framtiden är inte längre vad den varit ... Värmland år 2050	16-17
Deltagarröster	18-19

Denna broschyr är producerad och utgiven av:

Region Värmland

Texter: Annika Lindqvist, journalist

Foton: Per Eriksson, Annika Lindqvist, Birgitta Strandh

Layout och form: Birgitta Strandh, Informationsenheten, Region Värmland

Tryckeri och repro: Tryckeri Knappen AB, 2009-06

Inledning

Detta är dokumentationen från det femte seminariet i utvecklingsarbetet Nya Perspektiv, som har drivits i samarbete mellan Region Värmland, Värmlands kommuner, Landstinget i Värmland, Landstingsnätverken Hälsa och Demokrati/Uppdrag Hälsa, Sveriges kommuner och landsting (SKL). Seminarierna är riktade till kommun- och landstingsledningar i Värmland, både politiker och tjänstemän. Ca 140 personer har deltagit vid varje tillfälle.

Omvärld och invärld

Nya Perspektiv bygger på tanken att förtroendevalda och tjänstemän i landsting och kommun skaffar sig en gemensam kunskapsbas för att samverka ska kunna utvecklas. Den gemensamma kunskapsbasen skapades under de fyra första seminarierna där deltagarna fick öka sitt vetande om värmlänningarnas hälsa, behov och efterfrågan på vård och omsorg.

Det första seminariet handlade om omvärld/invärld. Då lades grunden för den gemensamma referensramen kring utmaningarna: den sårbara familjen, riskbruk/riskbeteende, psykisk ohälsa och äldres hälsa.

Under andra seminariet har fördjupade kunskaper förmedlats kring befolkningen i Värmland och dess hälsotillstånd kopplat till utmaningarna. Temat för det tredje seminariet var befolkningens uppfattning om vården och omsorgen (befolknings-, brukar- och patientstudier). Ett antal goda samverkans exempel med fokus på brukaren redovisades liksom de samverkansarenor som finns i regionen.

Uppföljning och utvärdering

Under det fjärde seminariet var temat uppföljning och utvärdering av vården och omsorgen utifrån ett medborgarperspektiv. Hur ska vi framtiden vitalisera och utveckla de samverkansarenor som redan finns? Hur ska vi fortsätta vårt arbete i vardagen? Hur kan vi utveckla intresset och entusiasmen för Nya Perspektiv så att värmlänningarna får den vård och omsorg de behöver och inte drabbas av sjukdom som kan förebyggas?

Seminarium fem

Inför seminariet har de fyra utmaningarna bearbetats av multidisciplinära grupper med representanter från kommunerna och landstinget. Grupperna har sett till verksamhetsutvecklingsperspektivet. Under seminariet presenterades underlag och förslag till gemensamma mål i kommunerna och landstinget.

Målen presenteras på sidan 5-6 i dokumentationen och måluppfyllelsen rapporteras till seminariet "Nya Perspektiv" som genomförs årligen.

Det fortsatta utvecklingsarbetet sker inom befintliga ekonomiska ramar landstinget och kommunerna.

Region Värmland samordnar och leder utvecklingsarbetet, i samverka med den partsammansatta beredningsgruppen (representanter för kommunerna och landstinget).

Karlstad i juni 2009

Yvonne Lennemyr
Utvecklingsledare
Region Värmland

Politiskt slutdokument:

Nya Perspektiv för värmlänningarnas bästa

Nya Perspektiv är en gemensam arena för kommunerna i Värmland och Landstinget i Värmland att mötas i en dialog utifrån ett medborgarperspektiv. Politikernas roll är att vara "befolkningsföreträdare" och ange inriktningen och vilka effekter som ska uppnås inom vård, omsorg och folkhälsa. Organisationernas förvaltningar har till uppgift att organisera och verkställa utifrån antagna mål.

Syftet med "Nya Perspektiv" är att främja samverkan, öka kunskapen om varandras förutsättningar och om den gemensamma befolkningens hälsa, behov och påverkansfaktorer.

Bakgrund

Landstinget och kommunerna i Värmland står inför stora utmaningar. Den demografiska utvecklingen kommer att kräva mer vård och omsorgsinsatser och resursfördelningen blir svårare.

Medborgarna är välinformerade och ställer krav. Såväl vård, omsorgsarbete som folkhälsoarbete handlar till stora delar om systematiska och målinriktade insatser för att åstadkomma förutsättningar för god hälsoutveckling i befolkningen.

Ofta är flera verksamheter och huvudmän inblandade i den enskildes problematik. Hon/han kan ha svårt att orientera sig i den hjälp som står till buds och var man ska söka den. Denna svårighet har blivit alltmer uppenbar för utsatta och marginaliserade grupper. Diskussionen om "gränssnitt" har inte varit helt framgångsrik sedd ur ett medborgarperspektiv. Att förmedla förmåga, förtroende och förstånd är framgångsfaktorer för oss i kontakten med värmlänningarna.

"Nya Perspektiv" har fokuserat på fyra utmaningar:

Den sårbara familjen

- Relationen till föräldrar är viktigast varför det gäller att reducera risk- och öka friskfaktorerna i barnens liv

Riskbruk och riskbeteende

- Uppmärksamma riksbruk och riskbeteende

Psykisk ohälsa

- Hantera psykisk ohälsa i rätt tid och med rätt insats

Äldres hälsa

- Skapa förutsättningar för en trygg och frisk ålderdom

Process och förankring

Under en tid av ett- och ett halvt år, från och med november 2007 har fyra seminarier fördjupat sig i de fyra utvecklingsområdena. Befolkningsföreträdarnas roll och verksamheternas innehåll och utvecklingspotential har stått i centrum.

Ledande politiker och tjänstemän i Landstinget och Värmlands kommuner har inbjudits och ca 140 har deltagit vid varje seminarium, vilket ger "Nya Perspektiv" en hög legitimitet och god förankring.

Gemensamma slutsatser

Det personliga mötet har en viktig funktion att fylla för att utveckla "Nya Perspektiv", det har seminarierna givit belägg för. Den verksamhetsutveckling som nu tar vid styrs av tre ledord, medborgarperspektiv, samverkan och respekt.

Medborgarperspektiv

- Värmlänningarna ska ges bästa möjliga förutsättningar att få uppleva en god hälsa och livskvalitet. Skillnaderna i ohälsa ska minska.

Samverkan

- Det ska vara lätt för värmlänningarna att få sina behov av stöd, service och vård tillgodosedda. Det gäller att utveckla vården så att medborgarna får en "sömlös vård" mellan olika stöd- och vårdformer.
- Vi måste fundera kring varför vi gör som vi gör och höja blicken i ett gränsöverskridande perspektiv där vi ser längre än till den egna organisationen

Respekt

- "Nya Perspektiv" är en plats för kunskap och reflektion. Arbetsformen är dialog och att lyssna, begrunda och ställa frågor är verktygen. Det här är ett förhållningssätt som ska präglade såväl mötet med medborgaren som samverkan mellan organisationer.

Verksamhetsutveckling

De fyra prioriterade områdena har bearbetats av multidisciplinära grupper med representanter från kommunerna och landstinget. Grupperna har sett till utvecklingsperspektivet och med de tre ledorden levande för sig.

Gemensamma mål i kommunerna och landstinget

Den sårbara familjen

Ge värmländska familjer verktyg så att de får möjlighet att hantera sin situation i utsatta lägen

- Validerade frågeformulär för skolhälsovårdens hälsosamtal ska vara klara att tas i bruk höstterminen 2010, vilket betyder att det kommer att finnas en "hälsobank" för övergripande planering fr o m 2012
- Alla föräldrar i länet ska ha möjlighet till föräldrastöd innan utgången av 2012

Riskbruk och riskbeteende

Förebygga övervikt och fetma samt främja hälsa hos barn och unga i Värmland genom goda matvanor och ökad fysisk aktivitet

- Andelen överviktiga barn (vid 5,5-årskontrollen) ska minska med 5 procent före 2012.

Begränsa spridningen av HIV och STI samt begränsa konsekvenserna av dessa infektioner.

- Konstaterade fall av klamydia i åldrarna 15–29 år, oavsett kön, ska understiga 2 fall per 1 000 invånare år 2012.

Minska andelen som röker i den värmländska befolkningen

- Halvering till år 2014 av andelen ungdomar i gymnasiets första årskurs som röker eller snusar

Fortsatt minskning av riskbruk av alkohol i alla åldersgrupper

- Halvera andelen ungdomar med riskbruk av alkohol till 2018

I mötet med vuxna ökad användning av Motiverande samtal (MI) och Audit, ett instrument för att bedöma alkoholkonsumtion i syfte att hjälpa patienter att minska alkoholrelaterade hälsoproblem och risker.

Psykisk ohälsa

Det psykiska välbefinnandet ska öka, särskilt i gruppen unga vuxna

- Andel kvinnor 18–25 år med nedsatt psykiskt välbefinnande ska inte uppgå till mer än 30 procent år 2012. (Idag är det 36 procent)
- Andel män 18–25 år med nedsatt psykiskt välbefinnande ska inte uppgå till mer än 15 procent år 2012. (Idag är det 18 procent).

Äldres hälsa

Skapa förutsättningar för en trygg och frisk ålderdom

- Minska negativa effekter av läkemedelsanvändning hos äldre, såsom ökad fallrisk och förvirring samt att inte underbehandla om behov finns.
- Antalet fallskador bland personer "65 år och äldre" ska reduceras från 73/1000 år 2007 till 65/1000 under år 2010.

Det fortsatta arbetet

Av huvudmännen utsedda partsammansatta

arbetsgrupper fortsätter att arbeta med verksamhetsutveckling så att uppsatta mål infrias. Deltagarna får mandat att företräda sina huvudmän.

- Måluppfyllelsen ska rapporteras till seminariet "Nya Perspektiv" som genomföres årligen.
- Utvecklingsarbetet sker inom befintliga ekonomiska ramar för landstinget och kommunerna.
- Region Värmland samordnar och leder utvecklingsarbetet, i samverkan med beredningsgruppen (repr för kommunerna och landstinget).

Material som tagits fram inom "Nya Perspektiv" utgör ett bra och utmanande underlag för arbete ute i "verkstäderna"!

Dokumentation från seminarierna samt arbetsgruppernas material finns på Region Värmlands hemsida:

www.regionvarmland.se

Politiska styrgruppen Nya Perspektiv

Göran Nilsson, Region Värmland
Ulric Andersson, Landstinget i Värmland
Sten Fransson, Arvika kommun
Halvar Pettersson, Landstinget i Värmland
Ingela Wretling, Karlstad kommun

Professor Lars Dencik, Roskilde universitet

Framtidens utmaningar för samhället, barnen och deras familjer

– Min generation uppfostrades till att bli bra på att följa instruktioner. Dagens barn behöver istället bli bra på att utforska situationers möjligheter genom att själva kunna fatta beslut och att ifrågasätta allt, framhöll Lars Dencik.

Lars Dencik är professor i socialpsykologi vid Roskilde universitet. Rubriken för hans föredrag var ”Framtidens utmaningar för samhället, barnen och deras familjer”. Fast han betonade att vi mindre och mindre kan förutspå framtiden. Tjugo år innan kommun- och landstingsfolk nu samlades i Sunne för att diskutera samverkan var det maj 1989.

– Då stod fortfarande Berlinmuren. Ingen hade mobiltelefon, ingen hade internet och arbetslösheten var nästan obefintlig. Ingen hade kunnat ana att Estland, Lettland och Litauen skulle bli fria, påminde Lars Dencik.

Världen har krympt

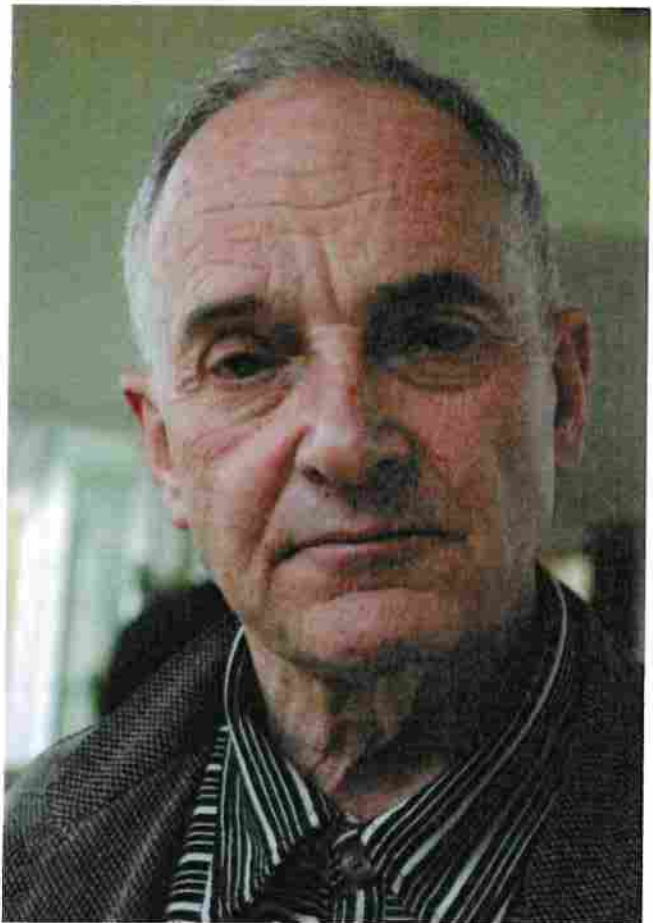
Vi påverkas alla av händelser långt bort.

– Ta den 11 september 2001. Plötsligt ville folk inte flyga längre. Företaget som tillverkar flygmotorer i Trollhättan fick säga upp personal. Det ledde till behov av ökade insatser mot barnmisshandel och alkoholism. Hur hade politikerna i Trollhättan kunnat förutse det?

– Vi kommer att bli drabbade av sådana genomgripande händelser igen och igen, men vi kommer inte att kunna förutse dem. Med den moderna samhällsutvecklingen följer en systematiskt tilltagande prognosimpotens, konstaterade han.

Men om vi inte kan se in i framtiden så kan vi med en titt i backspeglarna lätt se att världen, våra vardagsliv, våra förväntningar och förväntningarna på oss har förändrats oerhört.

Lars Dencik berättade om en vanlig skoldag när han gick i småskolan år 1949. Hur klassen stod på led i korridoren och väntade på att fröken Niklas-



Professor Lars Dencik

son skulle låsa upp dörren och sedan stod stilla vid sina bänkar tills fröken högt uppe från sin kateder sa: ”Varsågod och sitt!”.

– Idag kommer lille Knutte in på dagis och ser att några sitter och läser, några kastar kuddar och några bygger med lego. Ingen säger ”varsågod och sitt!” till lille Knutte. Han måste blixtnabbt bestämma sig för var han vill vara med, han måste se till att han märks och han måste kunna glida in i de sammanhang som redan pågår.

Fortsättning...

Framtidens utmaningar för samhället, barnen o

Egna beslut

För sextio år sedan gick barnuppfostran ut på att lära barnen följa instruktioner, ”sitt ner!”, ”ät upp”, ”gå och lägg dig!”. Även när barn hade blivit vuxna och fått jobb förväntades de huvudsakligen göra som någon annan sa till dem.

– Men lille Knutte ska inte alls bli bra på att följa instruktioner. Han ska fatta egna beslut om elbolag och pensioner och själv se till att integrera sig i olika sammanhang.

Jag fick B i uppförande för att jag var uppkäftig, det vill säga frågvis. Idag kan man inte belönas nog för att man är frågvis! sa Lars Dencik.

Sverige är ett extremt individualistiskt land. Hela regelverket är anpassat efter individens självständighet. Sambeskattnings mellan makar är avskaffad sedan länge, och alla har rätt till studiemedel oavsett hur mycket deras föräldrar tjänar.

Ödet är avskaffat

Och varje individ är sin egen lyckas smed. Ödet är avskaffat. Var och en är projektledare eller pilot i sitt eget liv.

Alla lär sig att i princip kan alla lyckas som Zlatan. – Och är jag inte Zlatan så är jag ingen. Potentialen för att uppleva sig som otillräcklig är enorm, särskilt

hos unga människor. Det blir allt svårare för dem att ha en realistisk bild av sina förutsättningar. Få svenskar tror på ett himmelrike som väntar efter döden. Nu bär vi himmelriket som en dröm om en känsla inom oss, förväntar oss att vi ska lyckas få uppleva det under vår livstid.

Höga förväntningar på alla

Samtidigt som samhället starkt betonar individen så ingår vi i allt fler och olika sociala sammanhang. Antalet människor vi måste förhålla oss till ökar hela tiden.

– En unge i Göteborg möter ungefär lika många människor varje dag som en bonddräng i slutet av artonhundratalet mötte under hela sitt liv!

Lars Dencik pratade om ett litterärt Värmland, befolkat av skumögda gubbar och lomhörda gummor. – Nu finns de inte kvar. De har fått hörapparat och gjort starroperationer.

Deras krav på att fungera perfekt högt upp i ålderna är stora. Också omgivningens krav på att gubbarna och gummorna ska fungera perfekt är stora.

– Allt kan medikaliseras. Allt som kan behandlas blir till en sjukdom. Vi har till exempel Cipramil, alltså kan vanlig nedstämdhet komma att uppfattas och behandlas som en sjukdom.

Ett gammalt honnörsord som stabilitet har idag en

h deras familjer

lukt av stagnation över sig.

– Allt ska utvecklas. Ekonomin, Sunne, barnen, vår relation... Utvecklas man inte hela tiden så är nåt fel. Och har vi dåliga relationer till maken, så går vi. I ett mer patriarkalt och auktoritärt samhälle får man bara ta att relationerna är dåliga.

Dåligt samvete

I ett mer patriarkalt samhälle känner föräldrar också sällan dåligt samvete gentemot sina barn.

– Det gör vi. Det är till barnens fördel, framhöll Lars Dencik.

Inom familjen har alla sina egna intressen, behov och aktiviteter. De korta stunder där familjemedlemmarna samlas liknade Lars Dencik vid depåstopp i ett Formel 1-lopp, där man tankar mat, förtrolighet och kärlek, innan man snurrar ut till nästa kurs eller gympa-pass. Någon väg tillbaka till ett lugnare tempo ser han inte. Den människa som ska lyckas måste vara stresstålig och beredd att förhålla sig till ständigt nya förutsättningar.

Hon måste ha stort självförtroende, vara duktig på självviscensättande, det vill säga att presentera sig och marknadsföra sig, och hon måste ha hög självkontroll. – Frestelserna är så lättillgängliga. Det är därför fettpesten breder ut sig.

Politik är idag vanmaktens konst

Lars Dencik ser två stora faror för samhället: den frustration som uppstår om människors förväntningar kommer på skam, och att tilliten till systemet brister.

– Politik är idag vanmaktens konst. De styrande måste kunna hålla skutan gående, trots att man inte har sjökort för seglatsen på framtidshavet och inga adekvata styrmedel. Det blir er uppgift att se till att tilliten inte eroderar, sa Lars Dencik med adress till de samlade politikerna och tjänstemännen.

”

Politik är idag vanmaktens konst. De styrande måste kunna hålla skutan gående, trots att man inte har sjökort för seglatsen på framtidshavet och inga adekvata styrmedel.

”



De värmländska utmaningarna, mål för länets gemensamma åtaganden!

Den sårbara familjen

Det finns en risk att resurserna minskar för att ta hand om de familjer och barn som har problem, men inte av den allvarligaste sorten.

Arbetsgruppen för ”den sårbara familjen” ritade två trattar, en för kommunen och en för landstinget. I den övre, bredare, delen av trattarna ryms alla barn och ungdomar. Ju mer trattarna smalnar av, desto större är behovet av skydd och stöd från samhället. Mellan det stora flertalet som klarar sig på egen hand och den minoritet som behöver riktigt mycket insatser, finns de som skulle vara hjälpta med relativt små insatser.

– Inom landstinget och kommunerna idag ligger många sparförslag på lut. Risken är att resurserna minskar för dem med mindre allvarliga bekymmer. Arbetsgruppen har enats om att ta fram ett validerat frågeformulär för skolhälsovårdens hälsosamtal med eleverna. Målet är att frågeformuläret ska vara klart att använda höstterminen 2010. Kommunernas skolhälsovård ska skicka de ifyllda frågeformulären till landstinget som samlar in, analyserar och rapporterar tillbaka till de kommuner som deltar. Därmed får både kommuner och landsting bättre beslutsunderlag.

Ett annat mål är att alla föräldrar i Värmland som vill det ska erbjudas föräldrastöd fram till att barnet fyller 17 år. Detta mål ska vara uppfyllt innan utgången av 2012.

Äldres hälsa

I Sunne åker pigga pensionärer ut med sand till mindre pigga pensionärer, för att minska antalet fallolyckor.

Det är så lätt att halka på en isig gårdsplan och det är så tungt att frakta hem sand när man börjar bli skröplig. I Sunne har hemsjukvården tagit hjälp av frivilliga pensionärer som kör hem sand till de skröpligare.

I samma kommun samarbetar enheten för stöd till äldre också med räddningstjänsten. Den personal som har frivilliga förebyggande hälsosamtal med dem som är 75 år och äldre har fått en utbildning i förebyggande brandkunskap. Vid hälsosamtalet ställer de också frågor om brandskydd. De hushåll som saknar brandvarnare får en av räddningstjänsten.

Arbetsgruppen för äldres hälsa lyfter fram två gemensamma mål:

- År 2010 ska antalet fallskador per 1 000 invånare över 65 år ha minskat från 73 till 65.
- De negativa effekterna av läkemedelsanvändning hos äldre, såsom ökad fallrisk och förvirring, ska minskas, samtidigt som man inte ska underbehandla om det finns behov av läkemedel.

Fortsättning...

De värmländska utmaningarna, mål för länets gemensamma åtaganden!

Psykisk ohälsa

Självhjälpsgrupper ska göra att fler människor som lider av psykisk ohälsa får bättre möjlighet att stärka sina liv.

I enkätstudien Liv och hälsa från 2008 uppger hela 36 procent av de tillfrågade kvinnorna i åldrarna 18-25 år att de lider av nedsatt psykiskt välbefinnande. – Men vi ska inte se det som att så många lider av psykisk sjukdom. Självhjälpsgrupper skulle kunna vara ett utmärkt komplement till psykiatin. Människor får hjälp utan att vi sjukdomsförklarar dem, sa Bertil Larsson, biträdande divisionschef för psykiatin inom landstinget.

Målet är att skapa självhjälpsgrupper för unga vuxna i alla värmländska kommuner. Under 2010 ska 12 av de 16 kommunerna ha tillgång till minst en självhjälpsgrupp.

– Fast var finns självhjälpsgrupperna för unga män? frågade någon när arbetsgruppen redovisade sina förslag.

Och flera reagerade på att målen för psykiskt välbefinnande är olika satta för kvinnor och män. Bland unga kvinnor är målet att inte mer än 30 procent ska ha nedsatt psykiskt välbefinnande år 2012. Bland män 18-25 är målet att andelen sjunka från dagens 18 procent till 15 procent år 2012.

– Är det så att vi ska acceptera att unga kvinnor ska må sämre än unga män? frågade Eva Stjernström, divisionschef för hälsa, habilitering och rehabilitering. Ett annat mål som arbetsgruppen har satt upp är att vård- och stödsamordning ska införas som arbets-

metod. År 2010 ska minst 12 kommuner ha påbörjat utbildning i vård- och stödsamordning som arbetsmetod.

Riskbruk/riskbeteende

Vårdpersonalen bör inte säga till patienten: ”jag vill prata med dig om dina alkoholvanor!” utan fråga: ”är det ok att jag pratar med dig om dina alkoholvanor?”

Undersökningar visar att de allra flesta inte tar illa upp att bli tillfrågade om hur mycket de dricker, även om de har sökt vård för något helt annat. Fast det är viktigt att frågorna ställs på rätt sätt, med respekt och lyhördhet.

Det gäller att fånga dem som har ett riskbruk som ännu inte har utvecklats till beroende. Till sin hjälp har vårdpersonalen ett frågeformulär som fångar in den faktiska konsumtionen.

Ett annat riskbeteende är att äta fel och att äta för mycket. Idag ökar övervikten snabbast bland unga och de som tidigt har lagt på sig för många kilo löper stor risk att drabbas av hälsoproblem.

Arbetsgruppen för riskbruk och riskbeteende redovisar mål kring såväl övervikt som sexuellt överförbara infektioner, alkohol och tobak.

Målen är att andelen överviktiga barn vid 5,5-års-kontrollen före 2011 ska minska med fem procent. Konstaterade fall av klamydia i åldrarna 15-29 år ska år 2011 understiga 2 fall per 1000 invånare. År 2014 ska andelen ungdomar i gymnasiets första årskurs som röker eller snusar ha halverats och andelen ungdomar med riskbruk av alkohol ska halveras till 2018.



Att vara befolkningsföreträdare i prioriteringstider

Uppföljning av fattade beslut. Dialog med medborgarna.

– Det är två viktiga punkter som politiker ofta är dåliga på, anser Anna-Lena Sörenson.

Anna-Lena Sörenson är ordförande i Landstingsnätverket Hälsa och Demokrati. Hon är socialdemokratisk politiker i Östergötlands läns landsting, och sedan valet 2006 i opposition.

– Det är en speciell roll, när man har varit van att sitta vid makten, medgav hon.

Valförlusten föregicks av neddragningar på sjukhus, insändarstormar och manifestationer. Men det var inte första gången som Anna-Lena Sörenson mötte folkliga protester.

År 2003 var Östergötland först ut med att göra öppna politiska prioriteringar inom sjukvården. Diskussionerna blev upprörda när det blev tydligt att prioriteringar inte enbart handlar om att välja utan också om att välja bort.

– Det politiska uppdraget är hedervärt och otacksamt. Vi blir sällan populära, konstaterade hon.

Politikerns uppdrag är att se till helheten, att inte bli någons gisslan. Och inte att i första hand företräda eller försvara verksamheten. De förtroendevalda fastnar alldeles för ofta i att diskutera HUR något ska göras, hur ägandeformerna ska se ut, vilken personal som behövs och vilken teknik som krävs, sa Anna-Lena Sörenson.

– Vi har givetvis ansvar för driften, men vi har ju i

regel personer anställda som har bättre kompetens på området.

Politikerna bör i mycket högre grad diskutera VAD som behövs för att folk får förutsättningar för att leva ett gott liv där de kan leva, älska och arbeta.

– Jag hoppas det är därför som väljarna har valt mig.

För att kunna göra rätt prioriteringar behöver politikerna ha god kännedom om befolkningen. Hur är könsfördelningen? Var bor de? Hur stor andel är invandrare? Och uppföljningen måste bli betydligt bättre.

– Går vi åt rätt håll? Får alla del av insatserna? Har det uppkommit nya behov sedan vi tog beslutet? Uppföljning är oftast en av våra svagare punkter.

Mer resurser

Anna-Lena Sörenson berättade om hur landstinget i Östergötland för några år sedan konstaterade att vårdgarantierna inte kunde hållas för dem som led av mag- och tarmsjukdomar. En noggrann analys gjordes av vilka åtgärder som behövdes. Sjutton miljoner kronor extra anslogs och efter ett tag kunde samtliga patienter erbjudas vård inom den utlovade tiden.

– Det här var enklare att göra år 2007 när vi hade lite pengar på marginalen att fördela. Jag kan inte riktigt svara på hur vi kommer att klara det nu när vi har ont om resurser.

Det finns viktiga principer att hålla sig till när man ska fördela:

Principer om människovärde, behov och solidaritet och om kostnadseffektivitet.

– De som har störst behov ska ha dem tillgodosedda i första hand, även om andra får stå tillbaka. Men jag



Framtiden är inte längre vad den varit

– Varför ska Värmland sträva efter att få 300 000 invånare? Är det inte bättre att nöja sig med 250 000 och fortsätta utveckla det vi är bra på? undrade kulturgeografen Svante Karlsson.

Svante Karlsson är doktor i kulturgeografi och verksam vid Karlstads universitet. Han påpekade att redan antika grekiska filosofer beklagade sig över den ohyfsade ungdomen, och att ledande intellektuella ständigt har sagt att vi lever i en brytningstid. Fast kanske är det extra sant just nu.

– Det finns goda skäl att tro att de nästa 40-50 åren kommer att vara väldigt annorlunda jämfört med den tid vi lever i.

En snabb historisk tillbakablick visar att ungdomskulturen föddes först på 1950-talet och att den sedan har accelererat.

– Lyckomaximering och kompromisslöshet har gjorts till norm. Allt handlar om att förverkliga sina drömmar, just här och just nu.

Utbyggnaden av utbildningarna har förlängt den tid vi studerar och därmed fördröjt inträdet i vuxenlivet.

– Jag är själv ett bra exempel. Jag är 37 år och har aldrig haft ett fast jobb, jag är inte vuxen än.

Svante Karlsson jämförde två olika amerikanska politiska tänkare: Robert Putnam som blivit känd för

sina teorier om socialt kapital och Richard Florida som skrivit om framväxten av den kreativa klassen.

Där Putnam framhåller vikten av att människor har gemenskap sjunger i samma sångkör och delar samma värderingar så framhåller Florida tvärtom mångfald och olikhet som en drivkraft.

– Florida pratar om att utveckling sker där den kreativa klassen etablerar sig.

Urbana värderingar

Svante Karlsson är beredd att ge Florida mest rätt och tycker att tiden i viss mån har sprungit förbi såväl Putnam som en ort som Töcksfors där invånarna delar samma frireligiösa tro.

– Om Florida har rätt så är det de urbana värderingarna som vinner.

Då har Värmland ganska lite att komma med i kampen om att dra till sig ungdomar och hålla kvar dem.

– Vad är då en röd stuga med skiffertak mot downtown Minneapolis? undrade Svante Karlsson.

Och även om värmländska makthavare å ena sidan säger sig vara stolta över det typiskt värmländska så finns det en stark underliggande föreställning om att den som har lyckats har gjort det någon annanstans än på hemorten.

– Jag tog studenten 1991 på Solbergagymnasiet i



... Värmland år 2050

Arvika. Dit skulle det alltid komma någon vällyckad före detta elev och visa upp sig. Men det var aldrig någon som hade blivit grisbonde i Köla eller någon som skruvade ihop hjullastare på Volvo. Det var alltid nån som jobbade på ambassaden i Moskva eller var trummis i ett rockband i Los Angeles!

Vinnare eller förlorare

Och så påpekade han att de som har ambitioner idag är de unga kvinnorna och barn till invandrade föräldrar med studietradition.

– Förlorarna är killarna som åker runt i en sänkt 740 i Töcksfors. Dem kan man grunna på hur det ska gå för.

– Kanske är förlorarna också de unga tjejerna med anorexi som jobbar 10-12 timmar om dagen i IT-företag runt Stureplan, la han till.

Och beslutsfattarna måste fundera på varför man nödvändigtvis vill att Värmland ska växa till 300 000 invånare.

– Är det inte ouppnåeligt? Är det inte bättre att nöja sig med kanske 250 000 invånare, men vara bra för dem? undrade Svante Karlsson.



Kulturgeograf Svante Karlsson

Deltagarröster:

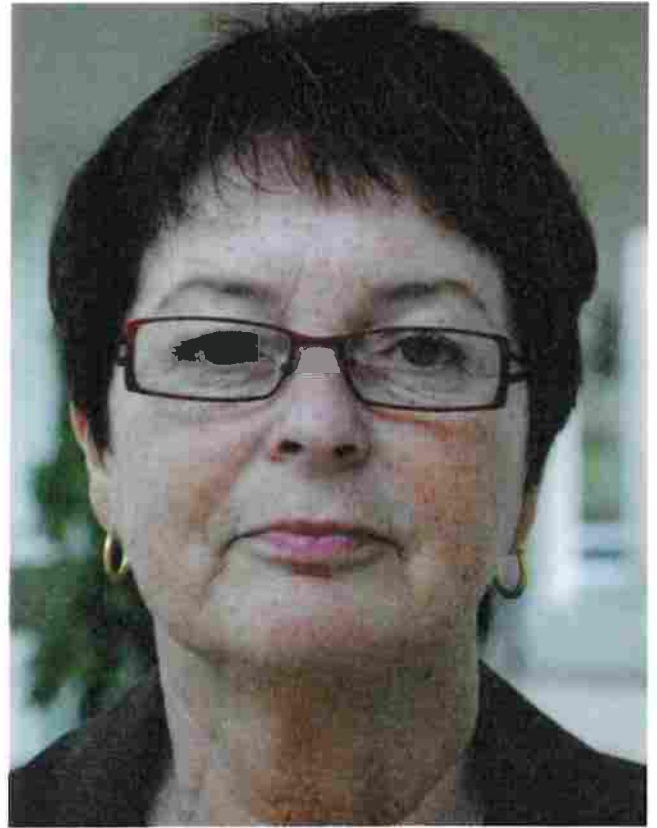


**Åke Thörnesjö,
kommunstyrelseordförande Kristinehamn (M):**

– Jag kan medverka till att det blir diskussioner och senare avtal mellan kommunerna och landstinget. Men framförallt kan jag som politiker se till att tjänstemännen får tid och möjlighet att jobba mer med samverkan.

Vad har gjort störst intryck på dig under de här dagarna?

– Det finns en stor risk att den verksamhet som inte är lagstadgad drabbas nu när vi måste minska utgifterna. Det är viktigt att vi ser till att vi kan ta hand om barn och ungdomar på ett tidigt stadium.



**Margreth Grahn,
socialchef, Årjäng:**

– Genom att hela tiden väva in landstinget i det vi gör. Vi har ett bra samarbete med närsjukvården och vi har vissa planer på att vidareutveckla det, vi har pratat mycket om det de här dagarna.

Vad har gjort störst intryck på dig under de här dagarna?

– Första föreläsningen med Lars Dencik. Den var fascinerande! Det är sånt som man tar med sig när man åker härifrån.

Hur kan du bidra till att samverkan mellan kommuner och landsting blir bättre?



Claus Vigsø,
divisionschef psykiatri, Landstinget i Värmland:

– Jag är övertygad om att psykiatrin bygger in samordning i vår verksamhetsplan för 2010. Vi kommer att införa case management för de personer som har störst behov av att huvudmännen samverkar och vi har skickat folk till de nya utbildningarna om case management.

Vad har gjort störst intryck på dig under de här dagarna?

– En växande känsla av: ”ja, det är möjligt!”. Jag tror vi är på väg att väcka ett hopp hos personalen om att vi kan göra något bra. Jag ser också ett skifte från att vi ska berätta för patienterna precis vad de ska göra till ”vi ska försöka ställa vår kunskap till förfogande för att hjälpa dig välja rätt”. Och vi ska inte glömma att bristen på pengar kan leda till nåt bra, att vi måste tänka om.



Monica Ekström,
landstingsråd (V):

– Hela arbetet med Nya Perspektiv är ett politiskt initiativ. Att vi ska arbeta med de fyra utmaningarna har vi skrivit in i landstingsplanen. Och i landstingets folkhälso- och tandvårdsutskott tog vi redan för ett år sedan beslut om att utveckla föräldrastöd i samverkan mellan kommuner och landsting. Familjecentraler finns i tio kommuner, det är tack vare politiska initiativ.

Vad har gjort störst intryck på dig under de här dagarna?

– Nu är det mer konkret. Nu rör vi oss inte längre på ett övergripande plan utan i det som händer i Värmland. Det var väldigt roligt att arbetsgruppen kring psykisk hälsa har tagit fasta på självhjälpgrupper. Fast jag tror man behöver fundera över på vilken arena grupperna ska hållas. Många vill inte gå till socialförvaltningen eller till psykiatrins lokaler.

