

TRANSPORT- PLANERING

BÄTTRE EVENEMANG TILL LÄGRE KOSTNAD



foto Thomas Sättermann

IDÉSKRIFT FÖR ARRANGÖRER MED SMARTA TIPS, INSPIRATION & GODA EXEMPEL



Region Örebro län



foto Lina Axelsson Berg



foto Maria Johansson



DATUM 2014-12-08
FÖRFATTARE REVIDERAD UPPLAGA Anna Zajc, Lena Nilsson
UPPDRAGSGIVARE Energikontoret Regionförbundet Örebro
KONTAKTPERSONER Lena Nilsson, Koucky & Partners AB
Katarina Bääth, Region Örebro län
FORMGIVNING Ulrika Wägelöf, Remarc Communication AB



foto Peter Backman

För er som planerar och genomför ett evenemang finns det all anledning att arbeta med transportplanering. Det finns mycket att vinna på att resorna görs med gång, cykel eller kollektivtrafik och att antalet transporter blir färre.

Om ni planerar evenemangets transporter smartare minskar behovet av bilparkeringar och det blir mindre trängsel och köer. Kan ni dessutom samordna evenemangets varutransporter tillsammans med leverantörerna sparar ni pengar och minskar evenemangets miljöpåverkan. Det ger också deltagare och besökare en bättre möjlighet att resa och agera hållbart.

I denna idéskrift vill vi visa hur både större och mindre evenemang kan påverka sina resor och transporter. Vi presenterar konkreta tillvägagångssätt, tips på åtgärder samt goda exempel från evenemang runt om i landet.

Varför ska ni arbeta med transportplanering?

Det finns många goda anledningar att arbeta med transportplanering vid evenemang. Här är några av dem:

BÄTTRE HELHETSUPPLEVELSE FÖR DELTAGARE OCH BESÖKARE

Ett evenemang som minskar antalet bilar kring evenemanget ger ofta ett trevligare intryck än ett evenemang med stora parkeringsytor, trängsel och köer. Att ett evenemang visar miljöhänsyn gillas också av de flesta rent allmänt. Det ger dem en möjlighet att konsumera hållbart.

MILJÖ

Färre resor och transporter med bil innebär att evenemanget minskar sin klimat- och miljöbelastning. Om fler väljer att gå, cykla eller åka kollektivt minskar utsläppen och vi bidrar till ett mer hållbart samhälle.

EKONOMI

Effektivare transporter innebär nästan alltid att pengar och arbetstid kan sparas. Om exempelvis körsträckor kan kortas eller varuleveranser kan samordnas till färre turer blir det mer tid och resurser över till annat.

UTRYMME

Om färre kör med egen bil till evenemanget blir det mindre köer på vägarna och det behövs färre bilparkeringar.

TRYGGHET OCH SÄKERHET

Mindre trafik och trängsel ökar tryggheten och trafiksäkerheten för alla.

LOKAL ACCEPTANS

Att evenemanget arbetar med miljöfrågor och inte bidrar till trafikchaos gör det mer uppskattat bland lokalborna. Det kan också underlätta kontakten med kommunen.

LOCKA SPONSORER

Att evenemanget arbetar med sina transporter och tar miljöansvar ses som någon positivt. Det kan vara avgörande för att locka sponsorer och att hitta samarbetspartners.



Foto Nisse Schmidt



Foto Nisse Schmidt

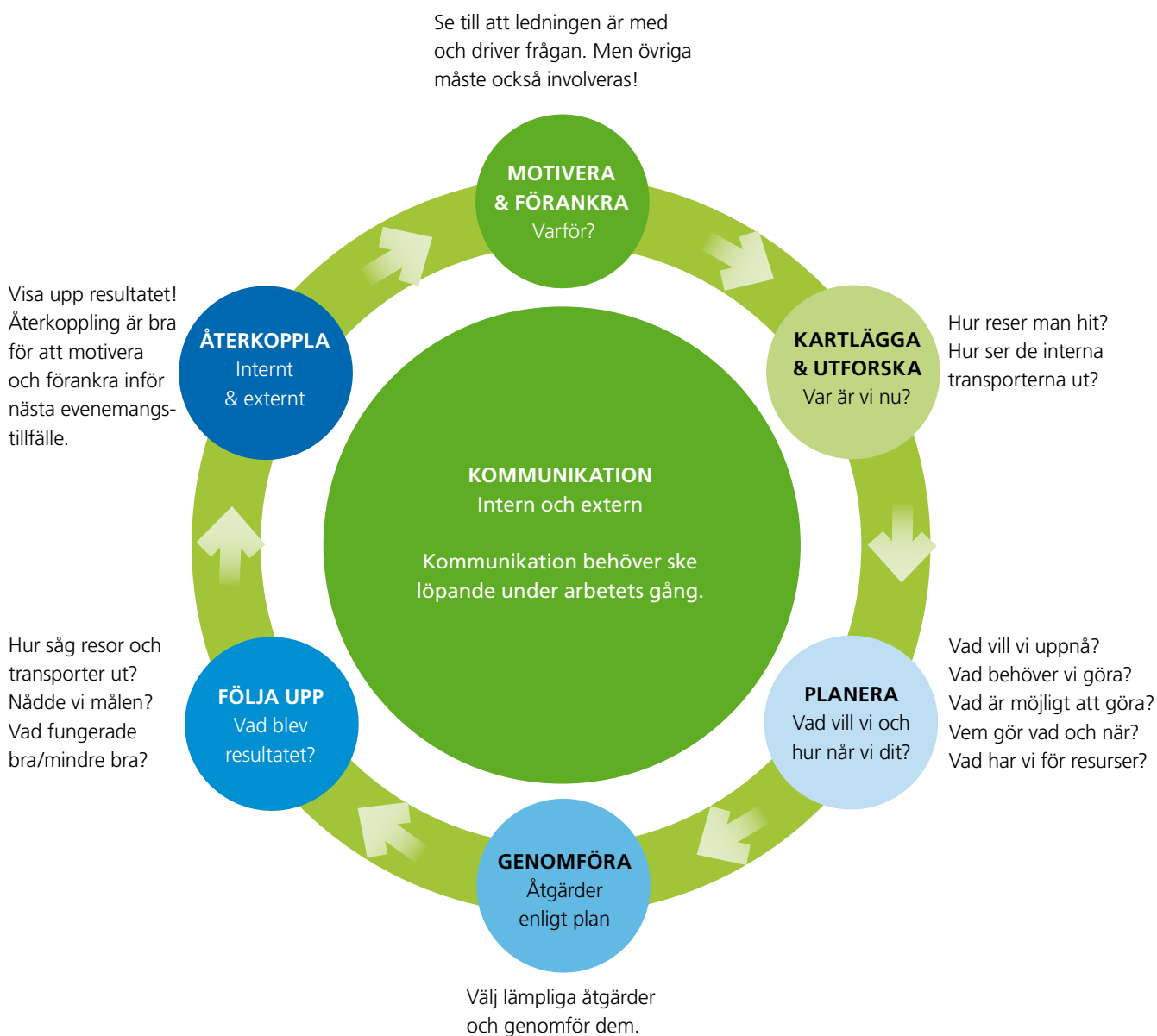


Foto Ulf Palm

En metod som fungerar

Det är viktigt att hitta en arbetsätt som fungerar för just ert evenemang. Arbetsmodellen som visas här innehåller sju grundläggande steg. På nästkommande sidor beskrivs dessa närmare. Gränsen mellan de olika stegen är inte knivskarp

och de kan tidsmässigt löpa in i varandra, men sammantaget utgör de en grundstruktur för ett lyckat arbete med transportplanering.



Motivera och förankra

Det är viktigt att alla inblandade i ett evenemang arbetar i samma riktning kring evenemangets transporter. Annars finns det risk för att vissa initiativ och åtgärder motarbetas, direkt eller indirekt. Kanske finns det sedan tidigare vanor och rutiner som nu behöver ändras. För att åstadkomma förändring krävs intern förankring. Den interna förankringen bygger på motivation och god kommunikation.

NÅGRA TIPS PÅ HUR DETTA KAN GÖRAS

- Ha inledande möten med alla inblandade och se till att tid och resurser finns avsatta för arbetet.
- Identifiera nyckelpersoner som är extra viktiga för planering och genomförande, detta kan vara personer med stor kontakt med tävlande och besökande som t.ex. tävlingsledare, kommunikatör och biljettansvarig.
- Lägg upp en plan för den interna kommunikationen. Det är viktigt att vara positiv och framhålla fördelarna samtidigt som man tar kritiska synpunkter på allvar.
- Lyft fram fördelar som kan vara motiverande för de inblandade till exempel att det ger lägre kostnader, minskad trängsel samt att ett uttalat arbete med hållbara transporter stärker varumärket och ger positiv publicitet.

”En framgångsfaktor för oss har varit att alla har varit med och hjälpt till med att påminna varandra.”

Madeleine Eriksson, Mikasa Challenge

Ledningen, till exempel tävlingsledningen eller styrelsen, måste vara med och driva frågan. Om viljan kommer därifrån blir det enklare att göra alla delaktiga. Dessutom kan tid och resurser behöva avsättas och prioriteringar göras, vilket ledningen måste besluta om. Samtidigt räcker det inte om frågan bara är förankrad i ledningen. Alla inblandade måste känna sig motiverade och delaktiga, annars kan det bli problem när åtgärder väl ska genomföras.

Kommunikation och återkoppling behöver ske löpande under arbetets gång för att hålla motivationen uppe. Arbetet riskerar annars att tappa fart.



foto Eddie Granlund

Kartlägga och utforska

En kartläggning av resor och transporter vid evenemanget är en förutsättning för att kunna följa upp resultaten och göra jämförelser av resor och transporter före och efter genomförda åtgärder. Ni kan då se vad som fungerat bra och vad som fungerat mindre bra. På så sätt vet ni var ni ska lägga krutet nästa gång. Kartläggning och mätning gör dessutom att ni har ett resultat att visa upp – något som kan användas för att stärka evenemangets varumärke och skapa positiv publicitet.

Om ni har arrangerat evenemanget tidigare men inte arbetat med transportplanering förut så är det bra att ta reda på så mycket som möjligt om hur resor och transporter fungerat.

TA REDA PÅ

- Hur många besökare, deltagare, arrangörer och funktionärer som var involverade?
- Hur tog sig dessa till evenemanget?
- Hur många interna resor och godstransporter evenemanget har?
- Hur många bilar behövde parking?
- Hur ser möjligheterna ut för att åka buss, tåg, cykla eller gå till evenemanget?

Om ni inte har tillgång till denna typ av uppgifter gör en uppskattning baserat på beräknat antal anmälda och evenemangets karaktär och använd det som utgångsläge.

Förslag på vilka uppgifter som behöver samlas in

Besökarnas/deltagarnas resor till och från evenemanget	Arrangörens egna resor inklusive funktionärer	Varu- och godstransporter till och från evenemanget
Antal resande, deltagare och besökare.	Antal personer och resor.	Antal transporter
Genomsnittssträcka för resorna.	Genomsnittssträcka för resorna	Genomsnittssträcka för transportererna
Andelen av resorna som görs till fots, med cykel, buss, tåg etc.	Andelen av resorna som görs till fots, med cykel, buss, tåg etc.	Andel av transportererna som görs med bil, lastbil, tung lastbil etc.

INSAMLINGSSÄTT

Fråga i kön eller under evenemanget

Evenemang som har insläpp och därmed kö kan enklast få in sitt underlag genom att ett antal funktionärer frågar slumpvis utvalda personer som står i kön. Detta kan antingen göras manuellt på papper eller på läsplatta. Till hjälp vid insamling och sammanställning kan ett enkätverktyg användas. Enkätverktyg kan hittas via sökning på nätet. Både gratis- och betalversioner finns.

Fråga vid biljettköp/registrering

Insamling kan också göras vid biljettkassan/registreringen/nummerlappsutlämningen. Frågor ställs där till ett antal slumpvis utvalda personer. Samma typ av metod kan användas som beskrivits ovan.

För de evenemang som säljer biljetter på nätet finns möjligheten att ställa frågor där i samband med biljettköpet. Det är inte optimalt att fråga om resan innan den gjorts men kan vara ett alternativ om ingen annan metod finns.

FRÅGOR

Fundera noga igenom vad ni verkligen behöver få svar på. Det är viktigt att inte ställa för många frågor, då är risken stor att de som tillfrågas inte orkar svara på allt.

Grundläggande frågor:

- Hur långt personen har rest?
- Vilket var det huvudsakliga färdmedlet?
- Om resan var med bil, hur många åkte i bilen?



foto Thomas Sättermann

Fler frågor som kan läggas till är exempelvis:

- Hur lätt tycker du det var att resa till evenemanget?
På en skala 1-5 där 1= mycket svårt och 5=mycket lätt
- Till dem som uppger att de rest med bil: Vad skulle få dig att resa med annat färdssätt, som t.ex. kollektivtrafik?

Detta är en öppen fråga där svaren kan ta lite tid att behandla, men som kan ge värdefull information om förbättringar till evenemanget.

VILKA SKA TILLFRÅGAS

Det är bra om ni försöker fråga så många som ni har möjlighet till. Ju fler man frågar desto tillförlitligare blir siffrorna. Men det är bättre att fråga några än inga alls och ganska snart får man en uppfattning om hur trenden går.

Det är också bra att ni försöker göra urvalet så slumpmässigt som möjligt så att någon grupp inte blir över- eller underrepresenterad. Gör gärna upp urvalskriterierna från början, till exempel att fråga var femte person i kön, stå vid både bussterminalen och bilparkeringen osv.

FÖRDJUPNING

Det finns mycket att läsa om enkäter och urval. För länkar och mer information se:

www.regionorebrolan.se/transportplanering

Följa upp

När ni pustat ut efter ert evenemang är det dags att göra uppföljningen. Sammanställ de aktiviteter ni gjort och den information ni fått in om hur resorna och transportererna skett.

ENEKLT BERÄKNINGSVERKTYG

På www.regionorebrolan.se/transportplanering finns en kostnadsfritt och enkelt beräkningsverktyg som ni kan använda för att undersöka om era åtgärder gett resultat. Ni matar in de siffror ni hade före åtgärderna på antalet resande, varutransporter osv samt era nya siffror och ut får ni en beräkning av bränsleförbrukning och koldioxidutsläpp. Verktöget kan även användas för att beräkna hur många parkeringsplatser ett evenemang behöver.

När evenemanget är över och åtgärderna är genomförda är det läge för att återkoppla till de som varit inblandade. Vad blev resultatet? Uppnådde vi det vi ville? Återkopplingen kan fungera som en morot för att vilja arbeta vidare med transportplaneringen nästa gång det är dags för evenemanget.

Glöm inte att berätta och visa upp era insatser utåt – både innan, under och efter evenemanget. Sprid information via media och webbsidor så att besökare, kommunen, sponsorer, samarbetspartners och andra intresserade får reda på vilka bra saker ni gör!

Planera och genomföra

När ni kartlagt nuläget är det dags att börja planera för konkreta åtgärder.

FRÅGOR SOM ÄR VIKTIGA ATT STÄLLA

- Vad vill vi uppnå, vilka är våra mål och ambitioner?
- Vad krävs för att vi ska uppnå dessa mål och ambitioner?
- Hur går vi tillväga/vilka åtgärder ska vi genomföra?
- Vad ska göras före, under och efter evenemanget?
- Vem gör vad?

Det är också viktigt att se till att det finns tillräckligt med tid och resurser för att det ska vara möjligt att genomföra. Ta gärna fram en handlingsplan med tidpunkt, ansvarig genomförare och budget. Ju mer konkret handlingsplanen är, desto bättre.

Åtgärder

Det finns många olika typer av åtgärder, egentligen är det bara fantasin och resurserna som sätter gränser. Nedan listas några smarta och beprövade åtgärder:

FÖR TRANSPORTER AV DELTAGARE/BESÖKARE

- Välj en plats för evenemanget som har bra förbindelser med kollektivtrafik och goda möjligheter att ta sig till fots eller på cykel.
- Informera och uppmuntra deltagare och besökare att åka kollektivt till och från evenemanget i media, på hemsida, på skyltar, i foldrar på evenemangsplatsen och andra ställen ni kan komma på.
- Informera och uppmana föreläsare, artister och andra som ska medverka att åka kollektivt till och från evenemanget.
- Arrangera kollektiva transporter till exempel buss-transfer för deltagare, besökare och funktionärer.
- Erbjud kollektiva transporter från större bilparkeringar längre bort från evenemangsplatsen.
- Uppmuntra deltagare och besökare att samåka till och från evenemanget på olika sätt.
- Erbjud låne- eller hyrcyklar till deltagare eller besökare.
- Erbjud bevakade cykelparkeringar i nära anslutning till evenemangets entré.

- Skylta vägen till evenemanget tydligt för de som färdas med gång och cykel eller ska promenera från kollektivtrafikhållplats.
- Inkludera biljett för kollektivtrafik i biljetten till evenemanget.
- Arrangera speciella bussar eller tåg som innehåller en försmak av evenemanget, till exempel musik, en föreläsning eller annat kreativt för att locka deltagare och besökare att åka kollektivt.
- Avgiftsbelägg bilparkering eller höj bilparkeringsavgifterna i samband med evenemanget och informera om det tydligt i förväg. Informera samtidigt om tillgängliga alternativ till bilen enligt ovan.

FÖR EVENEMANGETS EGNA

PERSON- OCH GODSTRANSPORTER

- Använd tåg för transport av varor och personer när det är möjligt.
- Se till att de fordon som används är miljöfordon som drivs med förnyelsebara bränslen. Se miljöfordon.se
- Minska transporter så långt det är möjligt genom samordning och samlastning av varor.
- Köp varor från lokala och närliggande leverantörer.
- Utbilda funktionärer i sparsam körning.
- Anslut organisationen till en bilpool.
- Låna ut cyklar till funktionärer.



Goda exempel

Var kreativ! Nyckeln i många fall är att tänka i fritt för att hitta lösningar anpassade för just ert evenemang. Låt dig inspireras av de goda exemplen!

Samordning av transferbussar

Eurogym är Europas största gymnastikevenemang för ungdomar från tolv år och uppåt med deltagande grupper från många olika länder. När Eurogym hölls i Helsingborg ville arrangörerna se till att lösa transfern från flygplatsen i Kastrup på ett så smidigt och miljösmart sätt som möjligt för de drygt 2 000 deltagare som flög dit. Arrangören såg därför till att göra det miljösmarta alternativet mest ekonomiskt fördelaktigt.

De deltagande grupperna erbjöds transferbussar utifrån olika prisklasser. De kunde antingen välja att hyra hel buss för sig själva eller del i buss tillsammans med andra grupper. Del i buss var billigare än egen buss, vilket gjorde att deltagarna styrdes till att välja detta alternativ.

Tack vare samordningen kunde transferbussarna mellan flygplatsen och Helsingborg köras nästan helt fulla, istället för att varje grupp skulle åkt i varsin buss. Uppskattningsvis ledde samordningen till att hela 25 bussturer färre behövde köras.

”Säkerhet och trygghet var viktigaste anledningen till att vi arbetade med transportplanering.”

Ann Carlsson, EUROGYM



foto Micke Fransson

Smarta lösningar för interna transporter

Ibland kan lösningar som inte är direkta transportåtgärder ha stor betydelse för minskat transportbehov.

Cykelloppet Vätternrundan har en komprimator på torget i Motala som komprimerar soporna från evenemanget. Det har inneburit att de minskat från 3-4 lastbilar per dag under de 4 dagar som evenemanget pågår, till 1-2 lastbilar totalt som kör soporna.

Hårdrockfestivalen Sweden Rock införde ett system som innebar att de funktionärer som jobbar under festivalen endast får ett bilpass per fyra personer. Detta stimulerar samåkning, minskar antalet bilar som behöver parkeringsplats på området samt minskar det totala antalet bilresor till och från evenemanget.

”Vi anser att vi har en miljömedveten och upplyst publik som uppskattar och i vissa fall förutsätter en hållbar festival”

Niklas Lundell, Way Out West

Schemaplanering som möjliggör fler resor till fots

Under volleybollturneringen Mikasa Challenges första år i Örebro ville arrangören att så många som möjligt av deltagarnas resor skulle göras till fots. Därför valde man att tänka till ordentligt när spelschemat togs fram. Evenemangsplatsen bestod av sju spelhallar, fem logiställen och tre matställen. Spelschemat planerades så att behovet av resor mellan dessa platser minimerades.

Inför kommande års evenemang diskuterar arrangören med kommunen om vilka spelhallar som de kan använda. De hoppas på att få tillgång till de spelhallar som ligger bäst till i förhållande till resten av evenemanget för att på så sätt minska behovet av resor under turneringen.



foto Thomas Sättermann

Bevakade cykelparkeringar

Karlskoga motorsportsvecka ordnade en bevakad cykelparkering under evenemanget 2014. Första året som motorsportsveckan anordnades var parkeringen överfull. Eftersom arrangören hade som mål att få fler besökare insåg man att något måste göras. Man bestämde sig för att införa en gratis bevakad cykelparkering, som blev mycket populär och välanvänd. Satsningen gav också resultat i form av färre parkerade bilar jämfört med föregående år.

Musikfestivalen Way Out West som anordnas i centrala Göteborg har valt att inte ha någon bilparkering. Anledningen är att deltagare inte ska ta bilen till festivalen ur miljöhänseende och ur trängselsynpunkt, men även för att minimera risken för rattonykterhet. Way Out West har istället en bevakad cykelparkering där det vissa år även har gått att få enklare cykelreparationer.

”Vi hoppas att så många som möjligt kan komma hit till Motala med buss och tåg. Det ser vi som en jättestor vinst, både när det gäller miljön och parkeringsproblematiken men även för trafiksäkerheten, eftersom folk är trötta efter genomfört lopp”

Eva-Lena Frick, Vätternrundan

Samarbete med kollektivtrafiken

Under Sydkustloppet, som är ett halvmaraton, har arrangören under 2014 års tävling samarbetat med Skånetrafiken för att etablera en busslinje under evenemanget. Loppet har tidigare varit svårt att nå med kollektivtrafik, men genom samarbetet ordnades en bussförbindelse från Trelleborg.

Bussen gick först från Trelleborg centrum till startplatsen, för att efter loppet gå från målplatsen tillbaka till Trelleborg centrum. På så sätt blev det möjligt för deltagare att ta sig till loppet på annat sätt än med bil. Arrangören spred information om möjligheten att resa med bussen via sociala media, e-postutskick och hemsida. Totalt reste cirka sex procent av loppets deltagare med buss.

Ett annat lopp som arbetat för att underlätta för deltagarna att resa kollektivt är Lidingöloppet. De testade under 2011 att ihop med en bussleverantör erbjuda busstransport från

Uppsala, Örebro och Eskilstuna. De fyllde fyra bussar, totalt 200 personer, som åkte från respektive centralstation till arenan och tillbaka igen.

Lidingöloppet har också ett samarbete med SJ Event där det går X2000-tåg från Göteborg respektive Malmö till Stockholm. Ombord på tågen finns värdar från Lidingöloppet som delar ut nummerlappar och svarar på frågor om tävlingen. Från tågens slutdestination, Stockholms central respektive Värtahamnen, tar sedan transferbussar vid och kör deltagarna till Lidingö.

Också under cykelloppet Vätternrundan uppmuntras resande med kollektivtrafik genom att kommunen låter resor med stadsbussar i Motala tätort vara gratis för alla. Detta oavsett om du är tävlande, publik eller någon annan.



foto Mikael Fritzton



foto Micke Fransson

Standarder och märkningar

Tydliga definitioner och verktyg underlättar arbetet för hållbara evenemang. För detta finns ett antal frivilliga standarder och märkningar både nationellt och internationellt. I Sverige erbjuder Håll Sverige Rent märkning av evenemang enligt Miljömärkt Event. Nedan ges en kort beskrivning av de olika initiativen. För mer detaljerad information hänvisas till respektive standards hemsida.

Miljömärkt Event (Håll Sverige Rent)

Den svenska stiftelsen Håll Sverige Rent har sedan 1999 erbjudit miljömärkning av event. Miljömärkt Event bygger på 40 kriterier inom olika områden som exempelvis avfallshantering, inköp, transporter, energi och klimatpåverkan som ett märkt evenemang måste uppfylla. För att ett evenemang ska miljömärkas krävs ett systematiskt arbete som följer den vedertagna arbetsgången för ledningssystem. Kontakta Håll Sverige Rent för en offert på vad det skulle kosta att miljömärka ert event.

LÄS MER PÅ www.hsr.se/miljomarktevent

ISO 20121 Event sustainability management systems

Den internationella standarden ISO 20121 lanserades i samband med sommar-OS i London 2012. Standarden ger riktlinjer för ett ledningssystem som innefattar både miljömässiga, sociala och ekonomiska aspekter. För att nå upp till standardens krav krävs bland annat uppsättning av specifika och mätbara mål, identifiering av mest betydande hållbarhetsaspekter, formulering av policy, krav på leverantörer och kommunikation med intressenter. Standarden är omfattande och vänder sig främst till stora evenemang.

LÄS MER PÅ www.iso.org

APEX /ASTM Environmentally Sustainable Meeting Standards

APEX/ASTM erbjuder en lista med standarder som har utvecklats tillsammans av aktörer inom eventbranschen. Standarderna kan användas för alla typer av event och täcker de viktigaste delarna av ett hållbart evenemang, från transporter till mat och dryck. Uppdelningen i flera standarder gör det enkelt att bara applicera de delar som är relevanta för ett specifikt evenemang.

LÄS MER PÅ www.conventionindustry.org

GRI – Event Organizers Sector Supplement

GRI står för Global Reporting Initiative och är en ideell internationell organisation som de senaste tio åren har utarbetat den i särklass mest använda och spridda standarden för företags och organisationers hållbarhetsredovisning. Numera finns ett tillägg till GRI:s generella riktlinjer för rapportering som är utformat specifikt för eventarrangörer. Utöver de generella riktlinjerna för transparent redovisning av hållbarhetsinformation innehåller tillägget indikatorer för de aspekter som har störst betydelse för eventarrangörer, däribland transporter av deltagare/ besökare.

LÄS MER PÅ www.globalreporting.org



foto Romme Bild

Transportplanering vid evenemang

I projektet Transportplanering vid evenemang i praktiken har regionala och lokala evenemang arbetat med transportplanering under ledning av fem regionala energikontor.

Målet har varit att öka evenemangens attraktivitet och miljöprofil samtidigt som evenemangens bränsleförbrukning och koldioxidutsläpp minskas. Projektet har också arbetat med att sprida kunskaper, erfarenheter och resultat till branschen.

Mer information om projektet finns på:

www.regionorebrolan.se/transportplanering



Region Örebro län

Postadress Region Örebro län, Box 1613, 701 16 Örebro. E-POST orebro@regionorebrolan.se

Besöksadress Eklundavägen 2, Örebro. TEL 019-602 70 00 FAX 019-611 81 32

www.regionorebrolan.se