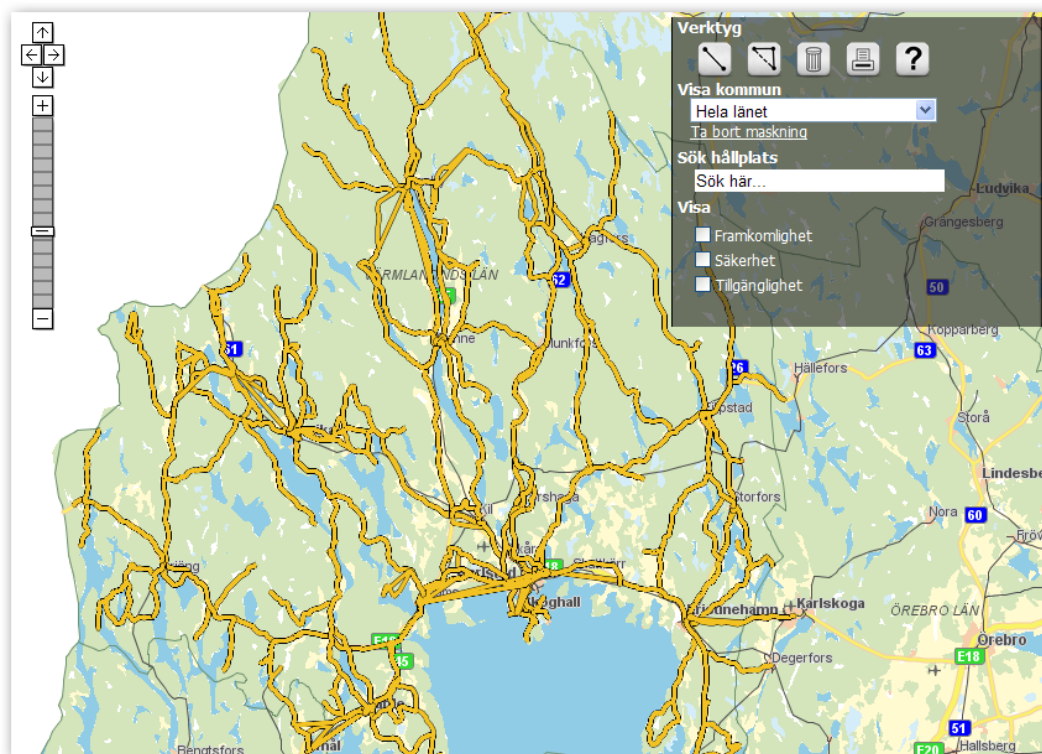


PM

| | | |
|---------------------|---------------------------------|---------------------|
| UPPDRAG Fullkoll | UPPDRAGSLEDARE Max Tidestad | DATUM 2010-02-26 |
| UPPDRAGSNUMMER | UPPRÄTTAD AV Anja Thernström | |

ANVÄNDARMANUAL FULLKOLL

DISPOSITION AV SIDAN



Kartfönstret består av följande beståndsdelar:

1. Kartfönster
2. Zoom och panorerings verktyg
3. Verktygsrad
4. Möjlighet att visa kommun
5. Söka efter hållplats
6. Visa inventerings information om hållplatserna

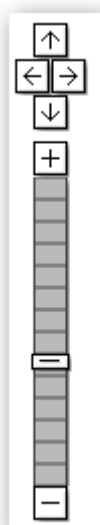
1. KARTFÖNSTER

Kartfönstret har en Sverige täckande bakgrundskarta som byter detaljeringsgrad beroende på skala, för att hela tiden innehålla lagom med information. De gula sträcken är Värmlandstrafik linjer. Busshållplatser som är inventerade blir synliga när zoomnivån är 5 eller mindre, se det grönmarkerade i bilden till höger.

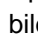
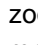
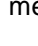


2. ZOOM OCH PANORERINGS VERKTYG

Det finns flera sätt att navigera i kartan. Nedan följer en beskrivning av dessa möjligheter.



NAVIGERING MED NAVIGERINGSVERKTYGET

Upp till vänster i fönstret finns navigeringsverktyget. Med pilarna överst panoreras bilden åt antingen öster, väster, norr eller söder. Med  och  knapparna zoomas antingen in eller ut i kartan med förbestämda zoomsteg. Det går också att med muspekaren dra i handtaget i mitten  till önskad zoomnivå.

NAVIGERA MED DATORMUSEN

Genom att hålla ned vänster musknapp kan kartan panoreras. När kartan nått önskat läge släpps musknappen upp.

Genom att dubbelklicka i kartan förflyttas kartbilden så att den punkt som dubbelklickades på hamnar i centrum och kartan zoomar in ett snäpp.

Genom att rulla med mushjulet förändras zoom nivå i kartan. Vill man zooma in i kartan rullar man hjulet framåt och vill man zooma ut ur kartan rullar man hjulet bakåt.

Genom att hålla ned shift-tangenten går det att rita en ruta i kartbilden som ska zoomas till.

3. VERKTYGSRADEN



Verktygsraden består av 5 knappar, dessa beskrivs nedan:

MÄTVERKTYG FÖR STRÄCKA



Genom att klicka på denna knapp går det att mäta sträckor i kartan. Efter att verktyget är aktiverat; klicka i kartan där mätningen ska börja, klicka därefter ut hur det ska mätas. Den totala längden av sträckan ses i ett litet info-fönster. Dubbelklicka vid sista mätningspunkten för att avsluta mätningen.

MODIFIERINGSVERKTYG FÖR MÄTNINGSSTRÄCKOR



Behöver en mätningsträcka redigeras används detta verktyg. När verktyget är aktiverat klickar man på den mätningsträcka som ska redigeras och får möjlighet att:
flytta redan satta punkter *eller*
lägga till nya mellan punkter *eller*
vrida på hela sträckan

TA BORT MÄTNINGSSTRÄCKOR



När detta verktyg är aktiverat försvinner de mätningsträckor som klickas på.

SPARA KARTBILD



Med detta verktyg är det möjligt att spara ner kartbilder från webbsidan för att använda i andra sammanhang så som i rapporter eller till presentationer.

När verktyget aktiveras så kommer en dialogruta fram:



Här finns två alternativ; "Kartvy och storlek" eller "Storlek och skala" och tre val; "Skala", "Upplösning" och "Utskriftsformat"

Vid alternativet "Kartvy och storlek" är det vad som syns i kartvyn och vald utskriftsstorlek som bestämmer vad som kommer att synas i den ut exporterade kartan. Här har användaren ingen möjlighet att styra vilken skala kartan kommer att visas i.

Vid alternativet "Storlek och skala" får användaren välja vilken skala kartan ska få och vilken utskriftsstorlek som ska användas. Då anpassas innehållet i kartan beroende på pappersutrymme och skala. Därför kan den utskrivna kartan visa mer eller mindre än det som ses i kartvyn.

Valet "Upplösning" bestämmer kvalitén på den exporterade kartan. 96 dpi är utmärkt för att visas på skärm medan 200 och 400 dpi passar bättre för sådant som ska ut på papper eller tryckas.

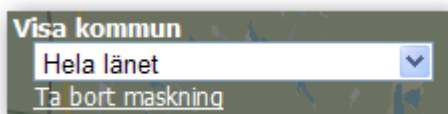
"Spara bild" exporterar det som finns i kartvyn enligt valen och ett nytt fönster kommer upp. Här förhandsgranskas kartan. När kartbilden är bra, högerklicka i kartan och välj spara som eller skriv ut beroende på syfte med exporten.

HJÄLP

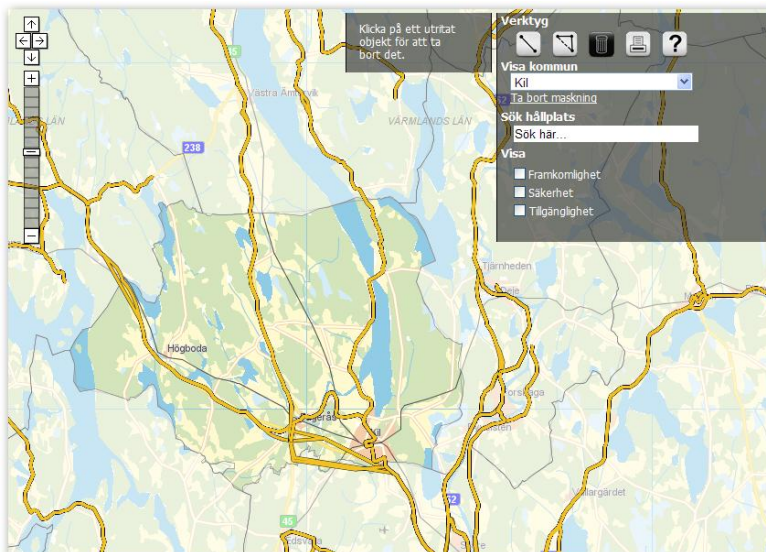


Genom att klicka här kommer en liten hjälp ruta upp som beskriver kartans funktioner och verktyg.

4. MÖJLIGHET ATT VISA KOMMUN



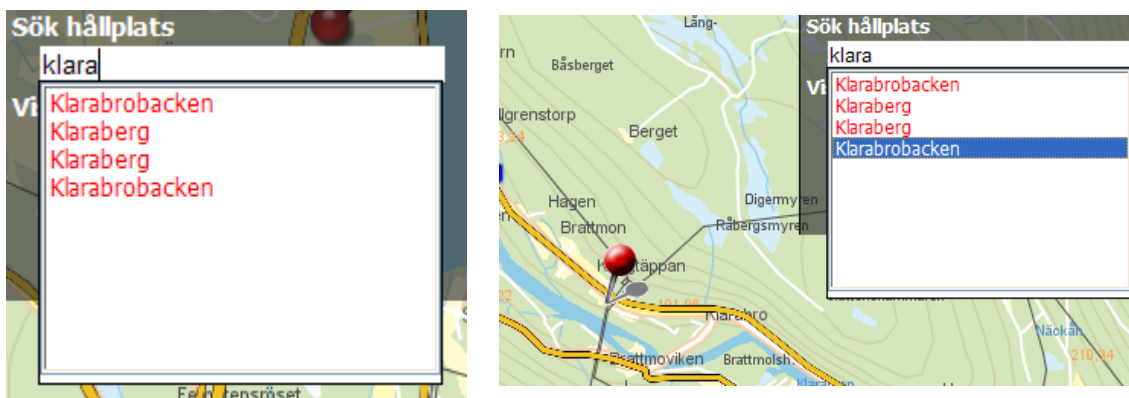
Genom att välja en kommun i rullistan döljs övriga kommuner av en maskning, likt en dimma, för att framhäva den önskade kommunen. Genom att klicka på "Ta bort maskningen" blir alla kommuner lika synliga igen.



5. SÖKA EFTER HÅLLPLATS

Genom att skriva in en hållplats första tecken i sökrutan kommer de hållplatser som finns upp i en lista. Klicka på önskad hållplats så panorerer kartan till vald hållplats och zoomar till första zoomnivå där hållplatser är synliga. Det går också att använda piltangenterna för att stega upp och ned i listan över hållplatser.

I denna lista finns inte bara de inventerade hållplatserna med utan alla hållplatser med.



6 (7)

PM
2010-02-26
FULLKOLL

6. VISA INVENTERINGS INFORMATION OM HÅLLPLATSERNA

När zoomnivån är fem eller lägre ses de inventerade hållplatserna i kartan, se bild på sida 2. De som är gröna har alla inventeringsparametrar helt godkända, finns det vissa brister är hållplatsen gul och är det stora brister är den röd. Inventeringsparametrarna är; framkomlighet (F), säkerhet (S) och tillgänglighet (T).



Genom att bocka i en eller flera av inventeringsparametrarna tänds flaggor för varje hållplats som visar vilket betyg varje parameter har.



Genom att klicka på hållplatsen dyker en informationsruta upp med detaljerad information om hållplatsens inventeringsresultat för varje parameter. Varje parameter har sin egen flik:



För varje parameter finns vissa påståenden. I framkomlighetsparameterns fall är det: "Bussen tar sig lätt ut från hållplatsen" och "Svårigheter att ta sig ut från hållplatsen". Stämmer ett påstående markeras det med ett kryss i rutan bakom.

Rutans färg indikerar vilket betyg påståendet ger, grönt betyder att det är ett godkänt påstående, gult ett påstående som visar på mindre brister och röd påvisar att hållplatsen har stora brister.